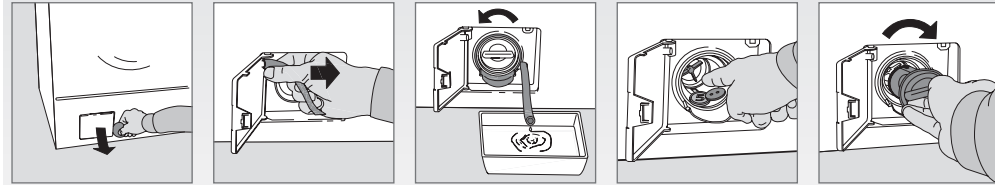


Onderhoud en reiniging

Filter en afvoerpomp controleren

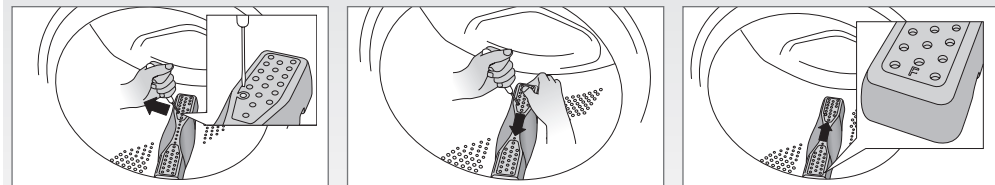
De wasmachine heeft een filter waarin munten, haarspelden, enz. kunnen blijven steken. Om het filter en de afvoerpomp te reinigen gaat u als volgt te werk:



1. Controleer of er geen water meer in de machine zit en of de stroomtoevoer is uitgeschakeld.
2. Open het klepje.
3. Haak de afvoerslang los van de connector in het klepje en laat het water bijv. in een (opvang)bak weglopen.
4. Draai de dop linksom om de pomp te openen. Verwijder de dop.
5. Verwijder eventuele items uit het pomphuis en de dop. Controleer of de pompbladen (rechtsachter) ronddraaien.
6. Schroef de dop weer in de pomp, zet de afvoerslang vast aan de connector op het klepje en sluit het klepje.

Wasgoedmeeners verwijderen

Als u vermoedt dat een voorwerp, bijvoorbeeld een spijker of een paperclip, door de wastrommel is gevallen, dient u de ruimte onder de wasgoedmeener te controleren.



1. Steek een schroevendraaier o.i.d. in het gat op de wasgoedmeener (zie afbeelding) en draai deze voorzichtig linksom.
2. Houd de wasgoedmeener met uw andere hand vast en trek deze in uw richting.
3. Til de wasgoedmeener omhoog.
4. Verwijder eventuele voorwerpen.
5. Plaats de wasgoedmeener in het montagegat met de F-markering naar u toe. Zorg ervoor dat alle bevestigingen van de wasgoedmeener in de betreffende openingen in de trommel zitten. Duw de wasgoedmeener van u af totdat deze vastzit.

Problemen verhelpen

Algemeen

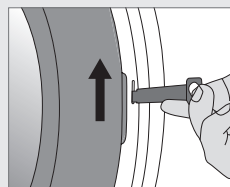
De deur van de wasmachine gaat niet open

- Controleer of de Hoofdschakelaar is ingeschakeld.
- Is er stroom? Controleer de zekeringen in uw huis (stroomonderbrekers). De deur van de wasmachine kan niet met de Deuropening-toets (met het sleutelsymbool) worden geopend als er geen stroom is.

Als verder niets meer helpt, kunt u de deur als volgt openen:

Let op!

De deur mag alleen met de hand worden geopend als de stroom is onderbroken en al het water uit de machine is gepompt. Gebruik de noodopener die in de bijgeleverde plastic zak zit.



De machine wil niet starten

- Is de deur van de wasmachine goed gesloten? Druk deze stevig dicht.
- Is er stroom? Controleer de zekeringen in uw huis.
- Controleer of u niet Uitgestelde start hebt gekozen. Stop het programma als u dat wenst, door 3 seconden op de Start/stop toets te drukken.

Na een stroomstoring

- Druk op de hoofdschakelaar om het actuele programma te hervatten.

Nat wasgoed in de machine

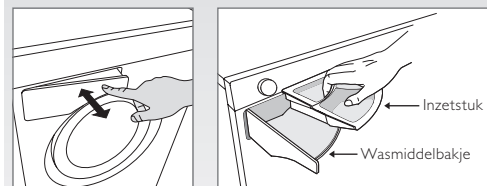
- Herschik de lading en start het centrifugeerprogramma of doe meer wasgoed in de machine en herstart het wasprogramma.

Foutmeldingen

Deur sluiten	• Sluit de deur en het programma zal starten.
Te veel water	• Draai de waterkraan dicht. Zie Waterafvoer fout.
Waterafvoer fout	Controleer of: <ul style="list-style-type: none">• er geen voorwerpen vastzitten in de afvoerslang.• de afvoerpomp niet wordt verstopt door voorwerpen. Reinig de pomp (zie het hoofdstuk "Onderhoud en reiniging").• de afvoerslang niet is geknikt. Schakel na maatregelen te hebben genomen het programma Pompen in of druk op de toets Deuropening (sleutelsymbool) om de machine te legen. Als het probleem dan nog niet is opgelost, dient u contact op te nemen met de serviceafdeling.
Watertoevoer fout	Controleer of: <ul style="list-style-type: none">• de kraan op de waterleiding is geopend.• het filter in de watertoevoer van de wasmachine niet is verstopt.
Deurslot fout	Neem contact op met de serviceafdeling!
Motorstoring	Neem contact op met de serviceafdeling!
Onbalans	Het centrifugeren stopt en de machine probeert enkele keren opnieuw te starten. Vereist geen actie.

! Verwijder de foutmelding na maatregelen te hebben genomen door de machine uit en weer in te schakelen.

Het wasmiddelbakje reinigen



1. Open het wasmiddelbakje en verwijder het inzetstuk.
2. Spoel het inzetstuk af en schrob het goed schoon met een afwasborstel.
3. Veeg eventuele wasmiddelresten uit het wasmiddelbakje.
4. Plaats het inzetstuk terug in het wasmiddelbakje.

Algemene reiniging

Buitenkant van de machine

U kunt de buitenkant van de machine en het programmpaneel reinigen met een mild schoonmaakmiddel. Gebruik geen oplosmiddelen omdat deze de machine kunnen beschadigen.

NB.!

Spuit de machine niet schoon met een slang en bespreek deze ook niet met water.

Binnenkant van de machine

Draai een keer per maand een wasprogramma op 90°C of 95°C (afhankelijk van het model) met een beetje wasmiddel om nare luchtjes en interne vervuiling te voorkomen. Het is niet noodzakelijk wasgoed in de machine te doen.

Gebruiksaanwijzing

WASMACHINE
LINE SERIES™-LOGIC
W6884

ASKO
BUILT TO LAST LONGER

Geachte klant,

Bedankt dat u voor dit kwaliteitsproduct van ASKO hebt gekozen. Wij hopen dat het product jarenlang aan uw wensen en verwachtingen zal voldoen. Scandinavisch design is een combinatie van heldere lijnen, alledaagse functionaliteit en hoogstaande kwaliteit. Dit zijn de hoofdkenmerken van al onze producten en de reden dat onze producten wereldwijd zo geliefd zijn.

Om te garanderen dat u optimaal profijt van uw nieuwe machine zult hebben, raden wij u aan deze gebruiksaanwijzing te lezen voordat u de machine gaat gebruiken. Ga voor meer gebruiksaanwijzingen naar onze website: www.asko.nl.

Zo gaat u naar de uitgebreide gebruiksaanwijzing op www.asko.nl

1. Ga naar www.asko.nl.
2. Klik op het tabblad SERVICE en vervolgens op GEBRUIKSAANWIJZINGEN.
3. Voer het artikelnummer **8094665** in het zoekveld in en klik op Zoek.
4. U kunt de instructies op het scherm lezen of de benodigde pagina's uitprinten.

Veiligheidsinstructies

Algemeen

- Lees de gebruiksaanwijzing en bewaar deze op een veilige plaats.
- De aanleg van waterleidingen en de elektrische installatie, indien nodig, moeten worden uitgevoerd door een gekwalificeerd persoon.
- De machine mag uitsluitend worden gebruikt voor wasgoed zoals beschreven in deze handleiding. De machine is niet bedoeld voor chemisch reinigen.
- Gebruik uitsluitend een wasmiddel dat bestemd is voor wasmachines voor huishoudelijk gebruik!
- Verwijder de transportbeveiligingen voordat u de machine in gebruik neemt, zie de afzonderlijke installatie-instructies.
- Reparaties en onderhoud op het gebied van veiligheid of prestaties moeten door een gekwalificeerd persoon worden uitgevoerd.
- Beschadigde netvoedingskabels mogen uitsluitend worden vervangen door een gekwalificeerde elektromonteur.
- De machine is niet bedoeld voor gebruik door personen (waaronder kinderen) met beperkte fysieke of geestelijke capaciteiten of een gebrek aan ervaring en kennis. Deze personen moeten instructies ontvangen over het gebruik van de machine van een persoon die verantwoordelijk is voor hun veiligheid.

- Houd kinderen onder toezicht om ervoor te zorgen dat ze niet met de machine spelen.
- U vindt de noodopener voor de glazen deur in de dubbele verzegelde tas.

Installatie

- Zie de afzonderlijke installatie-instructies.

Houd kinderen in het oog!

- U dient altijd de glasdeur te sluiten en onmiddellijk het programma te starten nadat u het wasmiddel heeft toegevoegd.
- Laat kleine kinderen nooit met de wasmachine spelen.
- Bewaar wasmiddelen en wasverzachters buiten het bereik van kinderen.
- U kunt de Kindveilige start activeren om te voorkomen dat kinderen de machine aanzetten.

Overloopbeveiliging

Als het waterniveau in de machine het normale niveau overschrijdt, zal de overloopbeveiliging het water wegpompen en de watertoevoer afsluiten. Als het waterniveau niet binnen 60 seconden is gedaald, wordt het programma beëindigd.

Transport/Winteropslag

Als de machine moet worden vervoerd of worden opgeslagen in een onverwarmde ruimte waar de temperatuur beneden het vriespunt kan dalen, gaat u als volgt te werk:

- Maak het filter en de afvoerpomp leeg (zie het hoofdstuk "Onderhoud en reiniging").
- Sluit de watertoevoer naar de wasmachine af, ontkoppel de toevoerslang en laat het water uit de toevoerslang lopen.
- Na het legen van de pomp kan er er nog een kleine hoeveelheid water in de machine zitten. Dit heeft geen invloed op kwaliteit en beschadigt de machine niet.

Recycling

Deze machine is zodanig ontworpen dat deze geschikt is voor recycling. Om letsel te voorkomen, moet de machine onbruikbaar worden gemaakt als u hebt besloten deze als afval te verwijderen. Neem contact op met de plaatselijke autoriteiten voor informatie over waar en hoe uw machine op correcte wijze kan worden gerecycled.

Technische informatie

Informatie voor testinstituut

In de uitgebreide gebruiksaanwijzing op de website van Asko staan voorbeelden van stroom- en waterverbruik en tijden voor een paar verschillende programma-instellingen. Hieronder vindt u een geschikt testprogramma.

Programma	Max. lading	Temp. (°C)*
Automatisch prog. ³⁾	1/2	
Standaard katoen ^{1) 2)}	1/1	40, 60
Sportkleding ¹⁾	1/2	40

* De daadwerkelijke watertemperatuur kan afwijken van de aangegeven temperatuur voor de cyclus.

¹⁾ Testprogramma voor koudwateraansluiting conform EN 60456.

²⁾ 40°C programma voor testinstituut. Optiefunctie 40°C moet worden geselecteerd.

³⁾ Kort programma voor testinstituut, trommel max. halfvol.

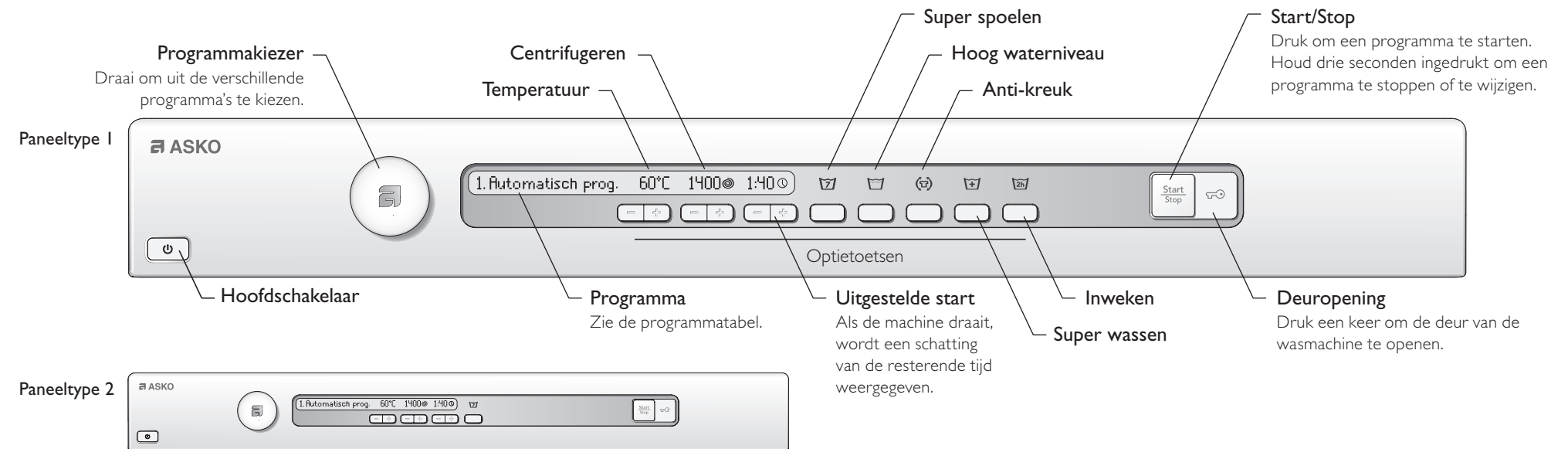
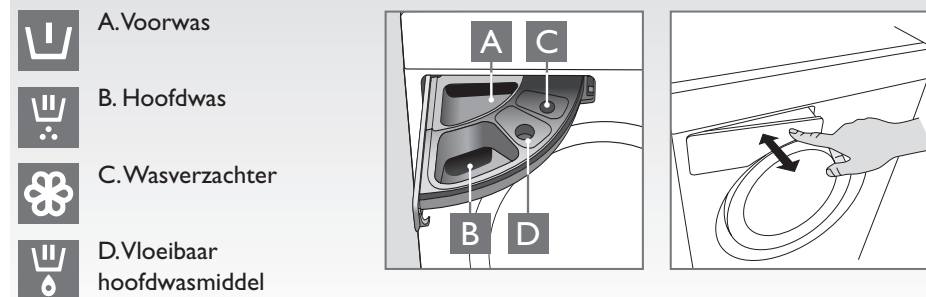
Technische gegevens

Hoogte x Breedte x Diepte	850 x 595 x 585 mm
Gewicht	73 kg (78 kg met buitendeur)
Trommelinhoud	60 l
Maximale wascapaciteit	8 kg
Verwarmingsvermogen	Zie typeplaatje
Heater output	Zie typeplaatje
Waterdruk	0.1-1 MPa
	1-10 kp/cm ²
	10-100 N/cm ²

Wassen stap-voor-stap

1	Sorteer het wasgoed	2	Zet de Hoofdschakelaar aan	3	Laad het wasgoed in de machine en sluit de deur	4	Voeg wasmiddel en wasverzachter toe	5	Kies een programma en evt. gewenste opties	6	Druk op de Start/Stop-toets	7	Nadat het programma is beëindigd
	<ul style="list-style-type: none"> Sluit ritssluitingen en klittenband en leeg zakken. Kijk op de wasetiketten van het wasgoed. Sorteer het wasgoed volgens vervuilingsgraad, kleur en materiaal. NB! Doe beugel-bh's in een wasnetje. 				<ul style="list-style-type: none"> Indien de deur nog gesloten is, kunt u deze openen door op de Deuropening-toets (met sleutelsymbool) te drukken. 		<ul style="list-style-type: none"> Op de verpakking van het wasmiddel staat de aanbevolen hoeveelheid wasmiddel. Volg de aanbevelingen van de fabrikant ten aanzien van het type wasmiddel voor de actuele temperatuur. 		<ul style="list-style-type: none"> De machine slaat de per programma gekozen opties op in het geheugen en zal deze de volgende keer gebruiken als u het desbetreffende programma kiest. 		<ul style="list-style-type: none"> De resterende tijd wordt tijdens het programma drie keer bijgewerkt. De eerste update is na ongeveer 15 minuten. De laatste resterende tijd wordt na de laatste keer spoelen vastgesteld. 		<ul style="list-style-type: none"> Nadat het programma is beëindigd, verschijnt "Gereed" op de display. De deur gaat automatisch open als het programma is beëindigd. Als u automatische deuropening wilt uitschakelen, zie het hoofdstuk "Instellingen". Haal het wasgoed uit de machine en controleer of de trommel leeg is.

Wasmiddelbakje



Instellingen

Om het instellingenmenu te openen:

- Schakel de machine uit met de hoofdschakelaar.
- Houd de toets Deuropening ingedrukt en schakel de machine in met de hoofdschakelaar. Druk vervolgens 5 keer binnen 10 seconden op de toets Deuropening.
- Draai de Programmakiezer en selecteer de gewenste categorie in het instellingenmenu.
- Druk nogmaals op de toets Deuropening.

Zo maakt u een keuze:

Draai de Programmakiezer, totdat de gewenste selectie in het display verschijnt.

Hoe een keuze op te slaan:

- Druk op de Deuropening-toets om de keuze op te slaan en terug te gaan naar het instellingenmenu.
- Druk op de Start-/Stop-toets om het instellingenmenu te verlaten en terug te keren naar het programmamenu.

Andere mogelijkheid:

Druk op de Start-/Stop-toets om de keuze op te slaan en keer direct terug naar het programmamenu als u niets anders wilt instellen.

U kunt de volgende instellingen veranderen:

Kinderbeveilig. (Kinderbeveiliging)

U kunt de Kindveilige start activeren om te voorkomen dat kinderen de machine aanzetten. Kies Uit of Aan. Schakel de Kindveilige optie tijdelijk drie minuten uit door tijdens Uitgestelde start tegelijkertijd de Super spoelen- en min-toets in te drukken.

Deuropening

Automatisch deur openen opent automatisch de deur als het programma is beëindigd. Kies Uit of Aan.

Taal

Kies uit: US English, AU English, Svenska, Dansk, Norsk, Suomea, Francais, Deutsch, Italiano, Español, Русский, Nederlands, EU English.

°C / °F

Kies uit °C en °F.

Spoelen

In de programma's Standaard katoen en Kort programma kan het aantal spoelbeurten worden ingesteld. Kies "Spoelen Aan" (vijf spoelbeurten) of "Spoelen Uit" (drie spoelbeurten).

Heetwater¹⁾

Kiest u er voor om uw ECO-machine alleen op koud water aan te sluiten, dan is het belangrijk dat u de warmwateraansluiting afsluit. Kies in dat geval "Heetwater Uit". Als uw machine op zowel warm als koud water is aangesloten, moet u "Heetwater Aan" kiezen.

¹⁾ Deze instelling geldt alleen voor ECO-machines.

Optietoetsen (De beschikbare opties hangen af van het gekozen programma.)

Temperatuur

- Druk de +/- toetsen in, totdat de gewenste temperatuur wordt weergegeven.

Centrifugeren

- Druk de +/- toetsen in, totdat het gewenste centrifugeerental wordt weergegeven. De maximale snelheid hangt af van de programma-keuze. U kunt ook Niet centrifugeren (0 @) of Niet afpompen kiezen (No d).
- Niet afpompen betekent dat het programma geen centrifugering heeft en het water van de laatste spoelbeurt aan het eind van het programma in de machine achterblijft om te voorkomen dat het wasgoed kreukt. Om het water af te pompen en het wasgoed uit de machine te halen, dient u Centrifugeren of Pompen te kiezen.

Uitgestelde start

- Druk op de + toets onder het symbool ⌚ in het display om Uitgestelde start te activeren. Deze optie kan niet worden gebruikt voor het Tijdprogramma.
- Druk vervolgens op de +/- toetsen en stel de start 1-24 uur uit.
- Sluit af door op de Start-/Stop-toets te drukken. De machine telt met hele uren af en start na de gekozen uitgestelde start.

Super spoelen

- Gebruik Super spoelen als u het aantal spoelbeurten wilt verhogen. Aanbevolen voor mensen met een extreem gevoelige huid en/of in gebieden met zeer zacht water.

Hoog waterniveau²⁾

- Hoog waterniveau zorgt voor extra water bij de hoofdwash en de spoelbeurten, waardoor het wasgoed zorgvuldiger wordt behandeld.

Anti-kreuk²⁾

- Als u het wasgoed niet meteen uit de machine kunt halen, kunt u Anti-kreuk selecteren. De trommel zal gedurende twee uur drie seconden per minuut ronddraaien nadat het wasprogramma is beëindigd. Hierdoor ligt het wasgoed niet stil en kreukt het niet.

Super wassen²⁾

- De optie verlengt de wastijd van het programma, waardoor Super wassen kan worden geselecteerd om hardnekkige vlekken en zware vervuiling op kleding beter op te lossen.

Inweken²⁾

- Bij inweken ligt het wasgoed twee uur in koud water, voordat het wasprogramma start. Aanbevolen als het wasgoed erg bevuild is.

²⁾ Deze opties gelden alleen voor machines met paneeltype 1.

Programmatabel

Programma	Programmabeschrijving en soort wasgoed	Max. lading*
1. Automatisch prog.	Automatische afstelling van de duur van de hoofdwash en het aantal spoelbeurten op de hoeveelheid en het soort wasgoed in de wasmachine.	
2. Tijdprogramma	Dit programma past zich aan de gespecificeerde tijdsduur of eindtijd aan.	
3. Intensieve was	Programma voor zeer vuil wasgoed, met vuil dat volledig voorgeweekt moet worden voor de hoofdwash.	● 1/1
4. Standaard katoen	Programma voor gemiddeld tot zeer vuil wit en bont wasgoed.	● 1/1
5. Kort programma	Een standaard programma voor licht tot matig vuile was.	● 1/1
6. Extra kort prog.	Snel programma voor wasgoed dat enkel opgefrist hoeft te worden.	● 1/2
7. Sportkleding (Easy Care)	Programma voor kwetsbare kledingstukken van synthetische vezels, gemengde vezels, rayon en "easy care"-katoen.	● 1/2
8. Synthetische was	Programma voor kwetsbare kledingstukken van synthetische vezels, gemengde vezels, rayon en "easy care"-katoen.	● 1/3
9. Wol/handwas	Een fijn wasprogramma voor wol, zijde en kledingstukken die met de hand moeten worden gewassen.	● 1/3
10. Spoelprogramma	Dit programma heeft één koude spoelgang + centrifugering.	● 1/2
11. Centrifugeren	Wordt gebruikt om de was te centrifugeren.	● 1/2
12. Pompen	Wordt gebruikt als u alleen maar het water uit de machine wilt pompen.	

* De maximale wascapaciteit is 8 kg.