

INSTRUCTIONS FOR USE BEDIENUNGSANLEITUNG

»»» DISHWASHER GESCHIRRSPÜLER

VW744HM

EN User instruction

EN 3 - EN 30

DE Bedienungsanleitung

DE 3 - DE 30

Pictograms used - Verwendete Piktogramme



Important information - Wichtige Informationen



Tip - Tipp

Contact a registered installer to fit your appliance (see “Installation instructions”). Do not connect the appliance to the electrical mains until the installation is complete.

This appliance is intended to be used in household and similar applications such as:

- ▷ staff kitchen areas in shops, offices and other working environments;
- ▷ farmhouses;
- ▷ by clients in hotels, motels and other residential type environments;
- ▷ bed and breakfast type environments.

For EN60335-1:

- This appliance can be used by children aged from 8 years and above and persons with reduced physical, sensory or mental capabilities or lack of experience and knowledge if they have been given supervision or instruction concerning use of the appliance in a safe way and understand the hazards involved. Children shall not play with the appliance. Cleaning and user maintenance shall not be done by children without supervision.

SAFETY INSTRUCTIONS

For IEC60335-1:

- This appliance is not intended for use by persons (including children) with reduced physical, sensory or mental capabilities, or lack of experience and knowledge, unless they have been given supervision or instruction concerning use of the appliance by a person responsible for their safety.
- Packaging material could be dangerous for children!
- This appliance is for indoor household use only.
- To protect against the risk of electrical shock, do not immerse the unit, cord or plug in water or other liquid.
- Please unplug before cleaning and performing maintenance on the appliance.
- Use a soft cloth moistened with mild soap, and then use a dry cloth to wipe it again.

Earthing Instructions

- This appliance must be earthed. In the event of a malfunction or breakdown, earthing will reduce the risk of an electric shock by providing a path of least resistance of electric current. This appliance is equipped with an earthing conductor plug.
- The plug must be plugged into an appropriate outlet that is installed and earthed in accordance with all local codes and ordinances.
- Improper connection of the equipment-earthing conductor can result in the risk of an electric shock.

SAFETY INSTRUCTIONS

- Check with a qualified electrician or service representative if you are in doubt whether the appliance is properly grounded.
- Do not modify the plug provided with the appliance, if it does not fit the outlet.
- Have a proper outlet installed by a qualified electrician.
- Do not abuse, sit on, or stand on the door or dish rack of the dishwasher.
- Do not operate your dishwasher unless all enclosure panels are properly in place.
- Open the door very carefully if the dishwasher is operating, there is a risk of water squirting out.
- Do not place any heavy objects on or stand on the door when it is open. The appliance could tip forward.

When loading items to be washed:

- ▷ Locate sharp items so that they are not likely to damage the door seal;
 - ▷ **Warning:** Knives and other utensils with sharp points must be loaded in the basket with their points facing down or placed in a horizontal position.
-
- Some dishwasher detergents are strongly alkaline. They can be extremely dangerous if swallowed. Avoid contact with the skin and eyes and keep children away from the dishwasher when the door is open.

SAFETY INSTRUCTIONS

- Check that the detergent powder is empty after completion of the wash cycle.
- Do not wash plastic items unless they are marked “dishwasher safe” or the equivalent.
- For unmarked plastic items not so marked, check the manufacturer's recommendations.
- Use only detergent and rinse agents recommended for use in an automatic dishwasher.
- Never use soap, laundry detergent, or hand washing detergent in your dishwasher.
- The door should not be left open, since this could increase the risk of tripping.
- If the supply cord is damaged, it must be replaced by the manufacturer or its service agent or a similarly qualified person in order to avoid a hazard.
- During installation, the power supply must not be excessively or dangerously bent or flattened.
- Do not tamper with controls.
- The appliance needs to be connected to the main water valve using new hose sets. Old sets should not be reused.
- To save energy, the appliance will go to standby mode automatically when there is no operation during some time.
- When the appliance is not in use keep the door closed. You might trip over an open door.

CONTENTS

Your dishwasher

Introduction	4
--------------	---

Using your dishwasher

Description	5
Quick start	5
Control panel	6
Water softener	8
Adding salt	9
Preparing and loading dishes	10
Function of the rinse aid and dishwasher detergent	12
Filling the rinse aid reservoir	13
Filling the detergent dispenser	14

Programming your dishwasher

Wash cycle table	15
Saving energy	16
Starting a wash cycle	16
Changing the program mid-cycle	16
Forget to add a dish?	17
Auto open	17

Maintenance

Filtering system	18
Cleaning the spray arms	19
Caring for the dishwasher	20
Cleaning the door	21

Errors

What should I do, if...	22
-------------------------	----

Technical data sheet

26

Loading the baskets according to EN60436

27

Tips for using the cutlery rack

29

Your dishwasher and the environment

Disposal	30
----------	----

Introduction

You have chosen to purchase a Etna dishwasher.

Optimum user comfort and easy operation were paramount during the development of this product.

This manual describes how you can get the most out of your dishwasher. It provides you with information on how to operate the appliance, as well as background information about how it works. You will furthermore also find maintenance tips.

The safety instructions that are relevant during the installation are included in the installation guide. This is intended for the installation technician.

Read this manual before using the appliance. Keep this manual somewhere safe so that subsequent users can also benefit from the information contained within.

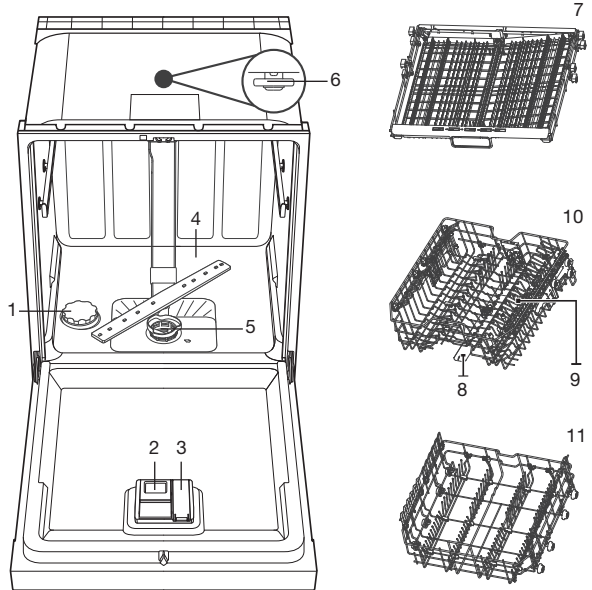
You can find the most recent version of the instructions for use on our website.

USING YOUR DISHWASHER

Description

Features and appearance of baskets and cutlery baskets may vary, depending on your model.

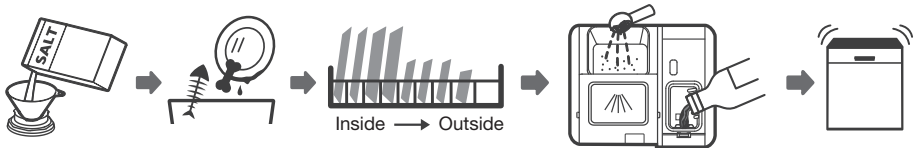
1. Salt container
2. Detergent dispenser
3. Rinse aid reservoir
4. Lower spray arm
5. Filtering system
6. Top nozzle
7. Cutlery rack
8. Upper spray arm
9. Cup rack
10. Upper basket
11. Lower basket



To use the control panel, you have to open the appliance door first. If the appliance has started a cycle wash, first open the door if you need to shut down or perform other operations.

Quick start

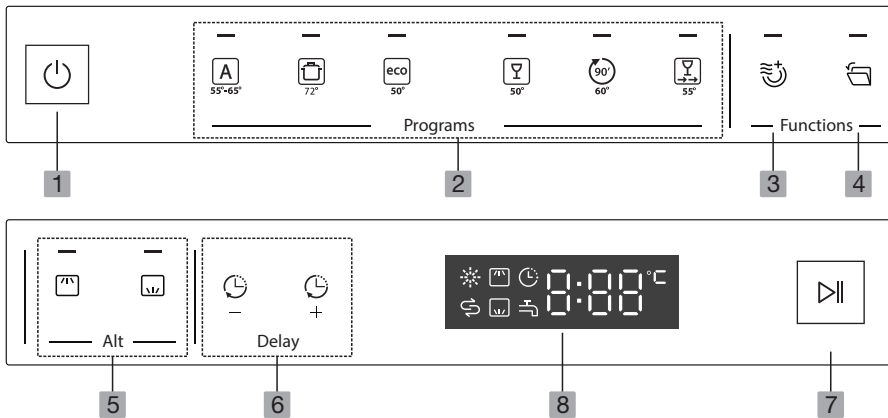
Please read the corresponding content in this manual for more details about the operation.



1. Setting the water softener/loading the salt.
2. Removing large residues on the cutlery/dishes. Avoid pre-rinsing.
3. Loading the baskets.
4. Filling the dispenser and the rinse aid reservoir.
5. Selecting a program and running the dishwasher.







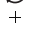






USING YOUR DISHWASHER

Control panel



1	On/Off		Open the appliance door. Press this button to turn on your dishwasher, the screen lights up.
7	Start		<ul style="list-style-type: none"> Press this button to start after selecting a programme (and possibly a function). Press and hold this button for 3 seconds to cancel the current programme and function.
2	Programs		
	Auto		An auto sensing wash for lightly, normally or heavily soiled crockery, with or without dried-on food. A sensor detects how dirty the water in the machine is and automatically adjusts the program temperature and duration.
	Intensive		For heavily soiled items, include pots and pans, with dried on food.
	ECO		This is the standard program suitable for normally soiled loads, such as pots, plates, glasses and lightly soiled pans. It is the most efficient program in terms of its combined energy and water consumption for normally soiled loads.
	Glass		For lightly soiled crockery and glass.
	90 min		For normally soiled loads that need a quick wash.
	Rapid		A shorter wash for lightly soiled loads that do not need drying.

USING YOUR DISHWASHER

Functions		
3	Extra drying	 <p>The drying effect is improved by a higher temperature in the final rinse and a longer drying time. It can only be used with Intensive, ECO, Glass and 90 min.</p>
4	Auto open	 <p>The dishwasher door opens automatically at the end of the program, which improves the drying results. This function cannot be selected in combination with the program Rapid.</p>
5	Upper basket	 <p>Touch this key for specifically cleaning the load in the upper basket. The spray system of the lower basket will not operate. You do not have to wait until the whole dishwasher is loaded completely.</p>
	Lower basket	 <p>Touch this key for specifically cleaning the load in the lower basket. The spray system of the upper basket will not operate. You do not have to wait until the whole dishwasher is loaded completely.</p>
6	Delayed start	   <ul style="list-style-type: none"> • Touch these keys to set a delayed start (up to 24 hours). • Touching the plus (+) key delays the start in steps of one hour. • By first touching the minus (-) key, the maximum time of 24 hours is set immediately.
8	Display with indicators	
	Display	To show the remaining time, temperature, delayed start time, error codes etc.
	Rinse aid	 <p>If this indicator is lit, it means the dishwasher is low on dishwasher rinse aid and requires a refill.</p>
	Salt	 <p>If this indicator is lit, it means the dishwasher is low on dishwasher salt and needs to be refilled.</p>
	Upper basket	 <p>If this indicator is lit, only the dishes in the upper basket will be washed.</p>
	Lower basket	 <p>If this indicator is lit, only the dishes in the lower basket will be washed.</p>
	Delayed start	 <p>If this indicator is lit, a delayed start has been set.</p>
	Water faucet	 <p>If this indicator is lit, it means the water faucet is closed.</p>

USING YOUR DISHWASHER

Water softener

- The hardness of the water varies from place to place. If hard water is used in the dishwasher, deposits will form on the dishes and utensils.
- The appliance is equipped with a special softener that uses a salt container specifically designed to eliminate lime and minerals from the water.

Adjusting salt consumption

The dishwasher is designed to allow for adjustment in the amount of salt consumed based on the hardness of the water used. This is intended to optimise and customise the level of salt consumption. Please follow the steps below for adjustment in salt consumption.

1. Switch on the appliance;
2. Touch program key Auto for more than 5 seconds to open the water softener settings mode within 60 seconds after the appliance was switched on;
3. Touch program key Auto to select the correct setting according to your local environment.
The settings will change in the following sequence: H3->H4->H5->H6>H1->H2->H3;
4. Press the On/Off button to confirm the setting and to end the setting mode.

Water hardness table

Adjust the salt consumption according to the table below:

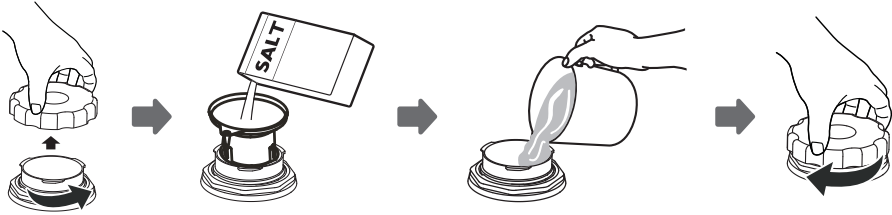
Water hardness			Setting in display	Regeneration occurs every X program sequence*	Salt consumption (grams/cycle)
°Clarke	°dH	mmol/l			
0 - 6	0 - 5	0 - 0.94	H1	No regeneration	0
7 - 14	6 - 11	1.0 - 2.0	H2	10	9
15 - 21	12 - 17	2.1 - 3.0	H3	5	12
22 - 28	18 - 22	3.1 - 4.0	H4	3	20
29 - 42	23 - 34	4.1 - 6.0	H5	2	30
43 - 69	35 - 55	6.1 - 9.8	H6	1	60

The factory setting: H3

* Every cycle with a regeneration operation consumes additional 3.0 litres of water, the energy consumption increases by 0.02 kWh and the program extends by 4 minutes.

USING YOUR DISHWASHER

Adding salt



1. Remove the lower basket and unscrew the reservoir cap.
2. Place the end of the funnel (supplied) into the container
3. Fill the salt reservoir with about 1.5 kg of salt.
4. Add water until the reservoir is full; water may flow out.
5. After filling the container, put back the cap (tighten firmly).
6. The salt warning light will go off after the salt container has been filled with salt.
7. Immediately after filling the salt into the salt container, a washing program should be started (we suggest to use a short program). Otherwise the filter system, pump or other important parts of the machine may be damaged by salty water. This is out of warranty.



Note! The salt container must only be refilled when the salt warning light in the control panel comes on. Depending on how well the salt dissolves, the salt warning light may still be on even though the salt container is filled. If salt has spilled, run a soak or quick program to remove it.

USING YOUR DISHWASHER

Preparing and loading dishes

- Consider buying utensils which are identified as dishwasher-proof.
- For particular items, select a program with the lowest possible temperature.
- To prevent damage, do not take glass and cutlery out of the dishwasher immediately after the program has ended.

For washing the following cutlery/dishes are not suitable:

- ▷ Cutlery with wooden, horn china or mother-of-pearl handles
- ▷ Plastic items that are not heat resistant
- ▷ Older cutlery with glued parts that are not temperature resistant
- ▷ Bonded cutlery items or dishes
- ▷ Pewter or cooper items
- ▷ Crystal glass
- ▷ Steel items subject to rusting
- ▷ Wooden platters
- ▷ Items made from synthetic fibres

For washing the following cutlery/dishes are of limited suitability:

- ▷ Some types of glasses can become dull after a large number of washes
- ▷ Silver and aluminum parts have a tendency to discolour during washing
- ▷ Glazed patterns may fade if machine washed frequently

Recommendations for loading the dishwasher

Scrape off any large amounts of leftover food. Soften remnants of burnt food in pans. It is not necessary to rinse the dishes under running water. For best performance of the dishwasher, follow these loading guidelines. **Features and appearance of baskets and cutlery baskets may vary, depending on your model.**

- Place objects in the dishwasher in the following way:
 - ▷ Items such as cups, glasses, pots/pans, etc. are faced downwards.
 - ▷ Curved items, or ones with recesses, should be loaded aslant so that water can run off.
 - ▷ All utensils are stacked securely and cannot tip over.
 - ▷ All utensils are placed in the way that the spray arms can rotate freely during washing.
 - ▷ Load hollow items such as cups, glasses, pans etc. with the opening facing downwards so that water cannot collect in the container or a deep base.
 - ▷ Dishes and items of cutlery must not lie inside one another, or cover each other.
 - ▷ To avoid damage, glasses should not touch one another.
 - ▷ The upper basket is designed to hold more delicate and lighter dishware such as glasses, coffee and tea cups.
 - ▷ Long bladed knives stored in an upright position are a potential hazard!

USING YOUR DISHWASHER

- ▷ Long and / or sharp items of cutlery such as carving knives must be positioned horizontally in the upper basket.
- ▷ Please do not overload your dishwasher. This is important for good results and for reasonable consumption of energy.



Note: Very small items should not be washed in the dishwasher as they could easily fall out of the basket.

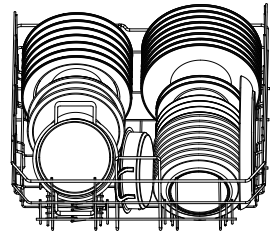
Loading the upper basket

The upper basket is designed to hold more delicate and lighter dishware such as glasses, coffee and tea cups and saucers, as well as plates, small bowls and shallow pans (as long as they are not too dirty). Position the dishes and cookware so that they will not get moved by the spray of water.



Loading the lower basket

We suggest that you place large items and the most difficult to clean items into the lower basket: such as pots, pans, lids, serving dishes and bowls. It is preferable to place serving dishes and lids on the side of the racks in order to avoid blocking the rotation of the top spray arm.



Loading the cutlery rack

Cutlery should be placed separately from each other in the appropriate positions. Avoid overfilling the cutlery rack and stacking cutlery, this may cause bad performance.



Warning! Do not let any item extend through the bottom.

Removing the dishes

To prevent water dripping from the upper basket into the lower basket, we recommend that you empty the lower basket first, followed by the upper basket.

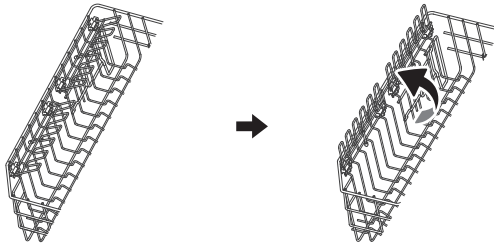


Warning! Items will be hot! To prevent damage, do not take glass and cutlery out of the dishwasher for around 15 minutes after the program has ended.

USING YOUR DISHWASHER

Folding back the cup shelves

To make room for taller items in the dishwasher basket, raise the cup rack upwards. You can then lean the tall glasses against it. You can also remove it when it is not required for use.



Function of the rinse aid and dishwasher detergent

The rinse aid is released during the final rinse to prevent water from forming droplets on your dishes, which can leave spots and streaks. It also improves drying by allowing water to roll off the dishes. Your dishwasher is designed to use liquid rinse aids.



Warning! Only use branded rinse aid for dishwasher. Never fill the rinse aid dispenser with any other substances (e.g. Dishwasher cleaning agent, liquid detergent). This would damage the appliance.

When to refill the rinse aid dispenser

The regularity of the dispenser needing to be refilled depends on how often dishes are washed and the rinse aid setting used.

- The Low Rinse Aid indicator will be lit when more rinse aid is needed.
- Do not overfill the rinse aid dispenser.

Function of the dishwasher detergent

The chemical ingredients that compose the detergent are necessary to remove, crush and dispense all dirt out of the dishwasher. Most of the commercial quality detergents are suitable for this purpose.

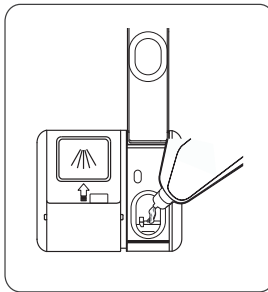
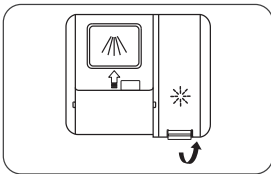
USING YOUR DISHWASHER



Warning! Proper use of the dishwasher detergent

- Use only detergent specifically made for dishwashers use.
- Keep your dishwasher detergent fresh and dry.
- Fill the detergent dispenser with dishwasher detergent immediately before starting the wash programme.
- **Dishwasher detergent is corrosive! Keep dishwasher detergent out of the reach of children.**

Filling the rinse aid reservoir



1. Open the reservoir cap.
2. Carefully pour in the rinse-aid into its dispenser, whilst avoiding it to overflow.
3. Close the reservoir cap.



Note: Clean up any spilled rinse aid with an absorbent cloth to avoid excessive foaming during the next wash.

Adjusting the rinse aid reservoir

To achieve a better drying performance with limited rinse aid, the dishwasher is designed to adjust the consumption by the user. If the dishes are not drying properly or are spotted, select a higher setting until your dishes are spot-free. Select a lower setting if there are sticky whitish stains on your dishes or a bluish film on glassware or knife blades.

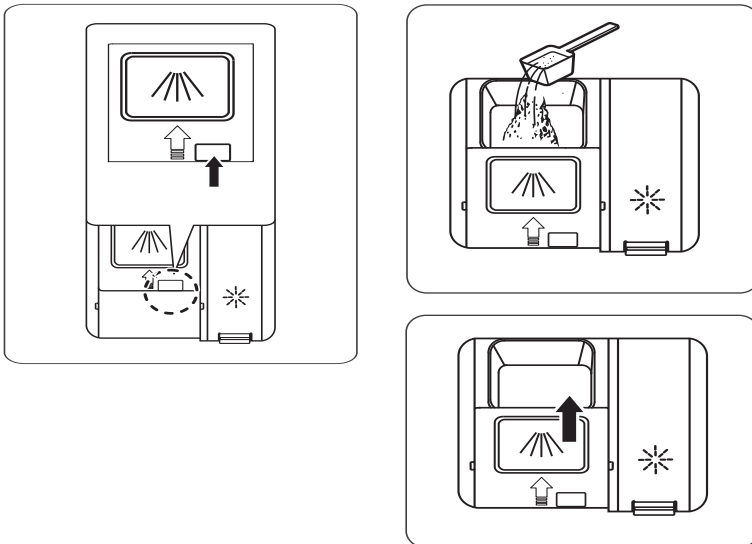
1. Switch on the appliance.
2. Within 60 seconds after step 1, touch program key Auto for more than 5 seconds.
3. Touch the Delayed start plus (+) key to enter the setting mode. The rinse aid indicator blinks.

USING YOUR DISHWASHER

4. Touch the program key Auto to select the proper setting according to your using habits. The settings will change in the following sequence: D1->D2->D3->D4->D5->D1. The factory setting is D3.
5. Press the On/Off button to confirm the setting and to end the setting mode.

Setting	Amount of rinse aid (ml)
D1	1.2
D2	2.4
D3	3.6
D4	4.8
D5	6.0

Filling the detergent dispenser



1. Open the flap; press the button.
2. Add detergent into the cavity for the main wash cycle.
3. Close the flap by sliding it and press until it locks.









Note: Be aware that depending on the soiling of water, setting may be different. Please observe the manufacturer's recommendations on the detergent packaging.

PROGRAMMING YOUR DISHWASHER

Wash cycle table

The table shows information about the programs. Consumption values and program duration are only indicative except for the ECO program.

Program	Steps of the wash cycle	Detergent pre wash/ main wash	Running time (min)	Energy (kWh)	Water (l)	Rinse aid
 Auto	Pre-wash (45°C) Wash (55~65°C) Rinse Rinse (50~60°C) Drying	5/19g (1 or 2 pieces)	102-174	0,940- 1,450	10,3-16,9	Yes
 Intensive	Pre-wash Wash (72°C) Rinse Rinse Rinse (72°C) Drying	5/19g (1 or 2 pieces)	225	1,880	16,7	Yes
 ECO ⁽¹⁾	Wash (50°C) Rinse Rinse (45°C) Drying	24g (1 or 2 pieces)	205	0,769	9,5	Yes
 Glass	Pre-wash Wash (50°C) Rinse Rinse (50°C) Drying	5/19g (1 or 2 pieces)	110	0,730	16,5	Yes
 90 min	Pre-wash Wash (60°C) Rinse Rinse (50°C) Drying	5/19g (1 or 2 pieces)	90	0,920	13,6	Yes
 Rapid	Wash (55°C) Rinse Rinse (45°C)	18g (1 piece)	35	0,670	11,3	No

⁽¹⁾ The ECO program is suitable to clean normally soiled tableware, that for this use, it is the most efficient program in terms of its combined energy and water consumption, and it is used to assess compliance with the EU ecodesign legislation.

According to standard EN 60436

PROGRAMMING THE DISHWASHER

Saving energy

- Pre-rinsing of tableware items leads to increased water and energy consumption and is not recommended.
- Washing tableware in a household dishwasher usually consumes less energy and water in the use phase than hand dishwashing when the household dishwasher is used according to the instructions.

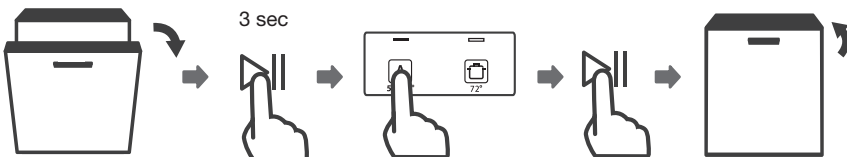
Starting a wash cycle

1. Draw out the lower and upper basket, load the dishes and push them back. It is commended to load the lower basket first, then the upper one.
2. Pour in the detergent.
3. Insert the plug into the socket. The power supply can be found on the “rating plate” which is located on the side of the inner dishwasher door, where also the serial number is mentioned. Make sure that the water supply is turned on to full pressure.
4. Open the door and press the on/off button to switch on the appliance.
5. Choose a program (and possibly a function) and press the start button.
6. Then close the door, the dishwasher will start its cycle.

Changing the program mid-cycle

A wash cycle can only be changed if it has been running for a short time. Otherwise the detergent may have already been released and the dishwasher may have already drained the wash water. If this is the case, the dishwasher needs to be reset and the detergent dispenser must be refilled. To reset the dishwasher, follow the instructions below:

1. Open the door a little to stop the dishwasher. When the spray arm stops working, you can open the door completely.
2. Press and hold the Start button for more than three seconds to set the appliance into program selection mode.
3. You can change the program to the desired cycle setting.
4. Press the Start button and close the door; the dishwasher will start its cycle.

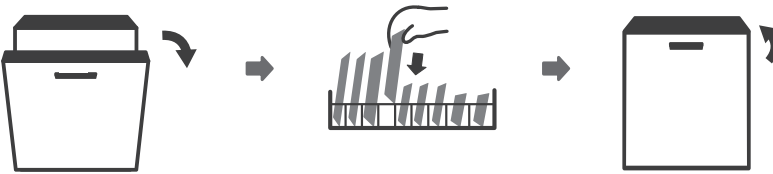


PROGRAMMING THE DISHWASHER

Forget to add a dish?

A forgotten dish can be added any time before the detergent dispenser opens. If this is the case, follow the instructions below:

1. Open the door a little to stop the washing.
2. After the spray arms stop working, you can open the door completely.
3. Add the forgotten dishes.
4. Close the door.
5. The dishwasher will start running again.



Warning! It is dangerous to open the door mid-cycle, as hot steam may scald you.

Auto open

At the end of the program, the door of the dishwasher opens automatically. Condensation can escape and fresh air can reach the dishes. This improves the drying results. Surrounding parts of the kitchen must be resistant to this condensation.



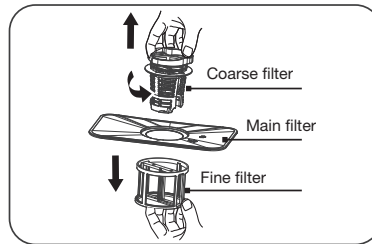
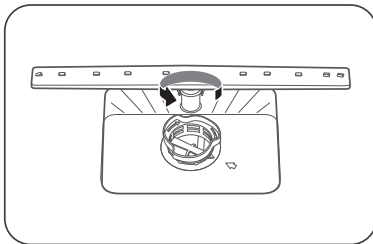
Note: The dishwasher door must not be blocked. This can disrupt door lock functionality.

Filtering system

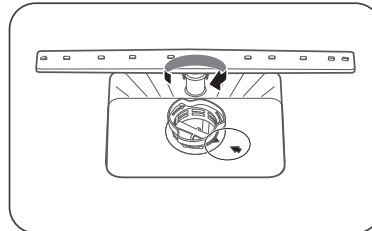
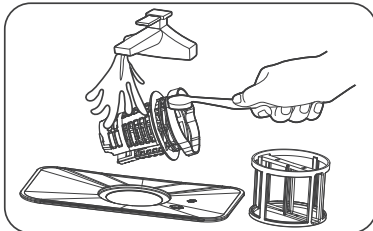
The filtering system in the base of the wash cabinet retains coarse debris from the washing cycle, including foreign objects such as tooth picks or shards. The collected coarse debris may cause the filters to clog. Check the condition of the filters regularly. Carefully remove foreign objects and clean the parts of the filtering system if necessary with water. Follow the steps below to clean the filters.



Note: Pictures are only for reference. The models of the filtering system and spray arms can be different.



1. Hold the coarse filter and rotate it anticlockwise to unlock the filter. Lift the filter upwards and out of the dishwasher.
2. The fine filter can be pulled off the bottom of the filter assembly. The coarse filter can be detached from the main filter by gently squeezing the tabs at the top and pulling it away.



3. Larger food remnants can be cleaned by rinsing the filter under running water. For a more thorough clean, use a soft cleaning brush.
4. Reassemble the filters in the reverse order of the disassembly, replace the filter insert, and rotate clockwise to the close arrow.



Warning! Do not over tighten the filters. Put the filters back in sequence securely, otherwise coarse debris could get into the system and cause a blockage.

MAINTENANCE

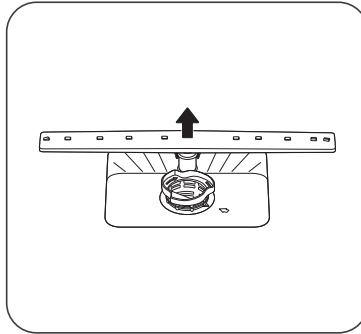
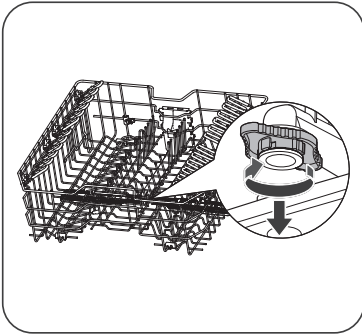


NEVER use the dishwasher without filters in place. Improper replacement of the filter may reduce the performance level of the appliance and damage dishes and utensils.

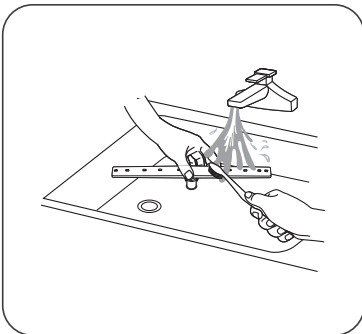
Cleaning the spray arms

It is necessary to clean the spray arms regularly for hard water chemicals will clog the spray arm jets and bearings. To clean the spray arms, follow the instructions below:

1. To remove the upper spray arm, hold the nut, rotate the arm clockwise to remove it.
2. To remove the lower spray arm, pull out the spray arm upward.



3. Wash the arms in soapy and warm water and use a soft brush to clean the jets. Replace them after rinsing them thoroughly.



Caring for the dishwasher

Frost precaution

Please take frost protection measures on the dishwasher in winter. Every time after a washing cycle, please operate as follows:

- Cut off the electrical power to the dishwasher at the supply source.
- Turn off the water supply and disconnect the water inlet pipe from the water valve.
- Drain the water from the inlet pipe and water valve (use a pan to gather the water).
- Reconnect the water inlet pipe to the water valve.
- Remove the filter at the bottom of the dishwasher and use a sponge to soak up water in the sump.

After every wash

- After every wash, turn off the water supply to the appliance and leave the door slightly open so that moisture and odours are not trapped inside.

Remove the plug

- Before cleaning or performing maintenance, always remove the plug from the socket.

No solvents or abrasive cleaning

- To clean the exterior and rubber parts of the dishwasher, do not use solvents or abrasive cleaning products. Only use a cloth with warm soapy water. To remove spots or stains from the surface of the interior, use a cloth dampened with water and a little vinegar, or a cleaning product made specifically for dishwashers.

When not in use for a long time

- It is recommended that you run a wash cycle with the dishwasher empty and then remove the plug from the socket, turn off the water supply and leave the door of the appliance slightly open. This will help the door seals to last longer and prevent odours from forming within the appliance.

Moving the appliance

- If the appliance must be moved, try to keep it in the vertical position. If absolutely necessary, it can be positioned on its back.

Cleaning the door

- Clean the edge of the door, including the sealing rubber, with a soft, damp cloth.
- Take care to ensure that water does not enter the door locking mechanism or electrical components.
- Spray-type cleaning products should not be used, nor aggressive cleaning products such as scourers. These cleaning products can damage the finish.

ERRORS

What should I do, if...

If the appliance is not functioning well, this does not always mean that it is faulty. Try to resolve the fault yourself first. If the recommendations below do not solve your problem, telephone our service department.



Note!

Disconnect the appliance from the power supply before beginning repairs. It is preferable if you remove the plug from the socket.

Error table

Problem	Potential causes	Solution
The dishwasher is not working.	Fuse is faulty or the earthing switch has been activated.	Replace the fuse or reset the isolating switch. Remove other appliances that are connected to the same group.
	The power supply is not switched on.	Make sure that the dishwasher is switched on and the door closed. Make sure that the plug is correctly inserted into the socket.
	The water pressure is too low.	Check whether the dishwasher is correctly connected to the water mains and that the tap is open.
	The door of the dishwasher is not closed properly.	Make sure the door is closed properly.
The drainage pump does not shut off.	The water is running over.	The system is designed so that it can automatically detect overflowing water. In that instance, the appliance shuts off the circulation pump and switches on the drainage pump.
Noise.	Some noises are normal.	Noise of rotating pump/washing noises; the detergent compartment opening.
	Cutlery is rattling in cutlery basket or something small has fallen out of the basket.	Ensure that everything is loaded securely in the dishwasher.
	The motor makes an unusual noise.	The pump is blocked. Contact an installer.
	A spray arm touches an item.	Pause the program and re-arrange the items so the spray arm is not blocked when rotating.

ERRORS

Problem	Potential causes	Solution
Contamination of the tub.	Poor quality detergent.	Only use detergent suitable for dishwashers to prevent contamination.
	Blocked filters.	Open the door and clean the filters. Run the pre-wash cycle.
	Rinse agent has been spilled.	Always wipe up spilled rinse agent immediately.
Dishes are not dry.	The rinse agent reservoir is empty.	Ensure that the rinse agent reservoir is filled.
	Improper loading.	Load the dishwasher as suggested in the manual.
	The dishwasher is unloaded too soon.	Do not unload your dishwasher immediately after washing. Open the door slightly so the steam can come out. Wait for the inside temperature to be safe. Unload the lower basket first.
	Incorrect cycle.	A short program with low temperature can have worse washing and drying results compared to a longer program with a higher temperature. Select another wash cycle.
Dishes and flat objects are not clean.	Incorrect cycle.	Select a higher cycle.
	Baskets are incorrectly loaded.	Make sure that the detergent compartment and spray arms are not obstructed by large dishes/pans.
	The filter system is not clean or is not correctly fitted in the base of wash cabinet. This may cause the spray arms to get blocked.	Clean and/or fit the filter combination correctly. Clean the spray arms.
Spotting and scaling on glasses and flat dishes.	Extremely hard water. Incoming water temperature is low. The dishwasher is overloaded. Baskets are incorrectly loaded. Old or damp detergent. Rinse agent reservoir is empty. Incorrect detergent dosage.	To remove spotting from glass objects: Remove all metal objects from the dishwasher. Use the prescribed quantity of detergent. Select the longest cycle. Allow the dishwasher to run for approximately 18 to 22 minutes. It should by then have reached the main wash cycle. Open the door carefully and pour 2 cups of white vinegar into the base. Close the door and allow the dishwasher to complete its cycle. If vinegar does not work: Repeat the above steps, but use a quarter cup (60 ml) of citric acid crystals in place of white vinegar.

ERRORS

Problem	Potential causes	Solution
Cloudy stains on the glassware.	Combination of soft water and too much detergent.	Use less detergent and choose the glass cycle, which you can use to clean glassware.
Yellow or brown scale on the inside of the tub.	Traces of iron in the water may cause spotting to the tub of the dishwasher.	Contact a manufacturer of water softeners for a special filter.
White scale on the inside of the tub.	Hard water.	Increase salt consumption setting.
Dishwasher detergent is left in the detergent compartment.	The detergent compartment is blocked by dishes.	Load the baskets so that the dishes no longer block the detergent compartment. Clean the upper spray arm.
Steam.	When opening the door.	This is possible at the end of the cycle.
Black or grey stains on the dishes.	Aluminium cooking utensils have scraped the dishes.	Aluminium can tarnish.
Water remains under the filters.	This is normal.	A small amount of water around the drain on the rear of the tub base keeps the seal flexible.
The dishwasher is leaking.	Rinse agent reservoir too full or rinse agent is leaking.	Take care not to overfill the rinse agent reservoir. Spilled rinse agent can lead to foam/flooding. Wipe up spilled rinse agent with a damp cloth.
	The dishwasher is not standing level.	Adjust the dishwasher so that it is standing level.
Water not pumped from the dishwasher.	Twisted or trapped drain hose.	Check the drain hose.
	Filter clogged.	Check the filter system
	Kitchen sink clogged.	Check the kitchen sink to make sure it is draining well. If the problem is the kitchen sink that is not draining, you may need a plumber rather than a serviceman for dishwashers.
Error code E1	Water intake time is too long.	Faucets is not opened, or water intake is restricted, or water pressure is too low.
Error code E3	Not reaching required temperature.	Malfunction of heating element.
Error code E4	Overflow.	Some element of dishwasher leaks.
Error code Ec	Washing control system fail.	PCB or motor fail.
Error code Ed	Failure of communication between main PCB with display pcb.	An open circuit or break in wiring for the communication.

ERRORS



Should the appliance become overfilled or exhibit excessive leaking, shut off the inlet tap and alert the service department. If all indicators are flashing simultaneously: switch off the dishwasher immediately, shut off the inlet tap and alert the service department.

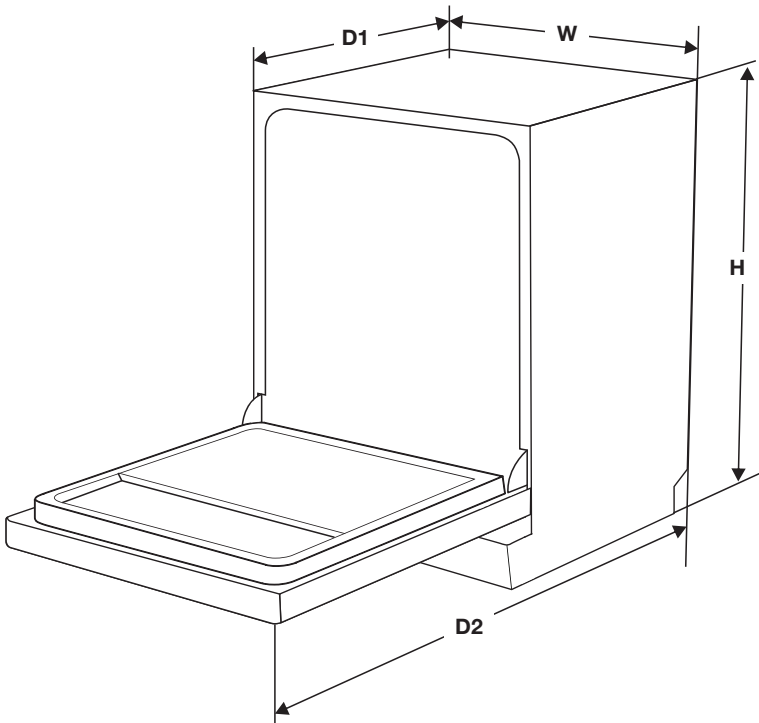


Self-repair or non-professional repair may cause serious risks to the safety of the user of the appliance and impact warranty.



If there is an error code that cannot be solved, telephone our service department.

TECHNICAL DATA SHEET



Height (H)	857 mm
Width (W)	598 mm
Depth (D1)	550 mm (with the door closed)
Depth (D2)	1226 mm (with the door opened 90°)

Link to the EU EPREL database

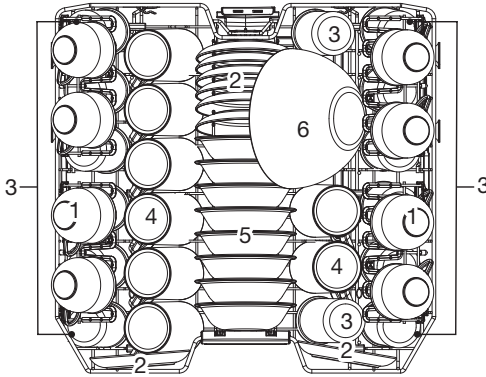
The QR code on the energy label supplied with the appliance provides a web link to the registration of this appliance in the EU EPREL database. Keep the energy label for reference together with the user manual and all other documents provided with this appliance.

It is possible to find information related to the performance of the product in the EU EPREL database using the link <https://eprel.ec.europa.eu> and the model name and product number that you can find on the rating plate of the appliance. Refer to the chapter “Product description”.

For more detailed information about the energy label, visit www.theenergylabel.eu.

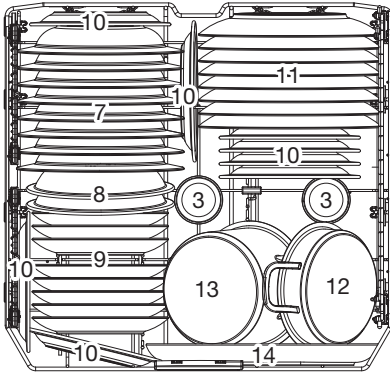
LOADING THE BASKETS ACCORDING TO EN60436

Upper basket:



Number	Item
1	Cups
2	Saucers
3	Glasses
4	Mugs
5	Dessert bowls
6	Glass bowl

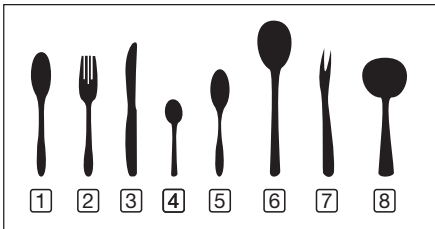
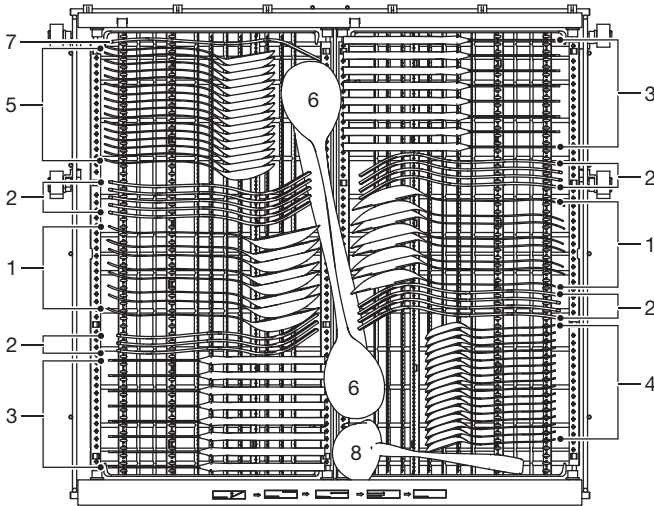
Lower basket:



Number	Item
7	Soup plates
8	Melamine bowls
9	Dessert plates
10	Melamine dessert plates
11	Dinner plates
12	Small pot
13	Oven pot
14	Oval platter

LOADING THE BASKETS ACCORDING TO EN60436

Cutlery rack:

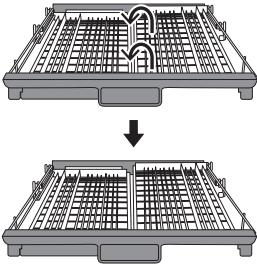


Number	Item
1	Soup spoons
2	Forks
3	Knives
4	Teaspoons
5	Dessert spoons
6	Serving spoons
7	Serving forks
8	Gravy ladles

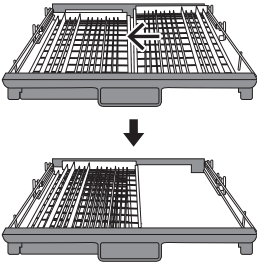
Information for comparability tests in accordance with EN60436

- Capacity: 16 place settings
- Program: ECO
- Rinse aid setting: max
- Softener setting: H3

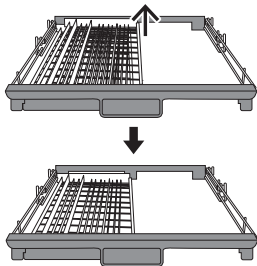
TIPS FOR USING THE CUTLERY RACK



Lift the right part up; both the left and right parts lie flat.



Move the right part to the left. The two parts are now on top of each other.



Remove the right part from the rack. Now only the left part is the cutlery rack.

Disposal

Disposing of the packaging and appliance

Sustainable materials were used in the manufacture of this appliance. At the end of its life cycle, this appliance should be disposed of in a responsible manner. The government can provide you with information in this regard.

The packaging for the appliance is recyclable. The following may be used:

- cardboard;
- polyethylene film (PE);
- CFC-free polystyrene (PS hard foam).

The materials should be disposed of in a responsible manner and in accordance with government regulations.



The product bears the symbol of a crossed out waste bin to draw attention to the obligation regarding separate processing of electrical household appliances. This means that the appliance cannot be added to your normal household waste at the end of its lifecycle. The appliance must be taken to a special municipal waste collection centre, or to a sales outlet that offers this service.

Separate processing of household appliances prevents the potentially negative consequences for the environment and health that can arise as a result of inadequate processing. It ensures that the materials which the appliance is composed of can be reclaimed, allowing for considerable savings to be made in terms of energy and materials.



Note! The packaging material may be hazardous for children.

Declaration of conformity



We hereby declare that our products satisfy the applicable European directives, orders and regulations

Mit dem Einbau Ihres Geräts sollten Sie einen qualifizierten Installateur beauftragen (siehe „Installationsanweisungen“). Die Installation muss vollständig abgeschlossen sein, bevor Sie das Gerät an das Stromnetz anschließen.

Dieses Gerät ist für den Einsatz im Haushalt oder in vergleichbaren Umgebungen vorgesehen, zum Beispiel:

- ▷ Teeküchenbereiche in Geschäften, Büros und anderen Arbeitsumgebungen,
- ▷ Landhäuser,
- ▷ Gästezimmer in Hotels und anderen Übernachtungseinrichtungen,
- ▷ Pensionen.

Für EN60335-1:

- Dieses Gerät kann von Kindern ab einem Alter von 8 Jahren oder von Personen mit eingeschränkten physischen, sensorischen oder mentalen Fähigkeiten oder mangelnder Erfahrung verwendet werden, wenn sie dabei beaufsichtigt werden oder in der sicheren Bedienung des Geräts angemessen unterwiesen wurden und die damit verbundenen Gefahren verstehen. Kinder dürfen nicht mit dem Gerät spielen. Kinder dürfen das Gerät nicht ohne Aufsicht reinigen oder warten.

Für IEC60335-1:

- Dieses Gerät darf nicht von Personen (einschließlich Kindern) mit eingeschränkten physischen, sensorischen oder geistigen Fähigkeiten oder von im Umgang mit elektrischen Geräten unerfahrenen Personen verwendet werden, es sei denn, diese werden von Personen beaufsichtigt und angeleitet, die für ihre Sicherheit verantwortlich sind.
- Verpackungsmaterial kann für Kinder eine Gefahrenquelle darstellen!
- Dieses Gerät ist ausschließlich für die Verwendung in Innenräumen gedacht.
- Um Stromschläge zu vermeiden, Gerät, Kabel und Stecker NICHT in Wasser oder andere Flüssigkeiten tauchen!
- Netzstecker ziehen, bevor Sie mit Reinigungs- oder Wartungsarbeiten am Gerät beginnen.
- Verwenden Sie zum Reinigen ein weiches Tuch und mildes Reinigungsmittel. Mit einem trockenen Tuch trockenwischen.

Hinweise zur Erdung

- Dieses Gerät muss jederzeit geerdet sein. Bei Störungen und Beschädigungen verringert die Erdung die Gefahr eines elektrischen Schlages, weil sie für den elektrischen Strom einen Weg des geringsten Widerstandes bietet. Das Gerät ist mit einem Schutzkontaktstecker ausgestattet.
- Verbinden Sie diesen Stecker mit einer geeigneten Schukosteckdose, die in Übereinstimmung mit allen geltenden Vorschriften installiert wurde.

- Bei fehlerhaftem Anschluss des Erdungsleiters kann die Gefahr eines elektrischen Schlages bestehen.
- Wenn Sie Zweifel an der korrekten Erdung des Geräts haben, wenden Sie sich an einen Elektriker.
- Modifizieren Sie unter keinen Umständen den mitgelieferten Stecker, falls dieser nicht in die Steckdose passt.
- Lassen Sie von einem Elektriker eine geeignete Steckdose installieren.
- Tür und Geschirrkörbe des Geschirrspülers nicht missbräuchlich verwenden, nicht darauf setzen oder stehen.
- Geschirrspüler nur in Betrieb setzen, wenn alle Gehäuseabdeckungen korrekt montiert sind.
- Falls Sie die Tür während des laufenden Betriebs öffnen wollen, äußerst vorsichtig vorgehen. Es kann heißes Wasser herausspritzen.
- Nicht auf die geöffnete Gerätetür stellen. Keine schweren Objekte auf die geöffnete Tür stellen. Das Gerät könnte nach vorn kippen.

Beim Beladen:

- ▷ Darauf achten, dass spitze Objekte die Türabdichtung nicht beschädigen.
- ▷ **Achtung:** Messer und andere Utensilien mit scharfen Spitzen so in den Korb stellen, dass die Spitzen nach unten zeigen oder horizontal ausgerichtet sind.
- Einige Reiniger für Geschirrspüler sind stark alkalisch. Gefahr beim Verschlucken! Kontakt mit Haut und

Augen vermeiden. Bei geöffneter Gerätetür Kinder vom Geschirrspüler fernhalten.

- Vergewissern Sie sich nach dem Ende des Spülzyklus, dass der Pulverbehälter leer ist.
- Kunststoffteile niemals im Geschirrspüler spülen, wenn diese nicht ausdrücklich als „Geschirrspülers geeignet“ gekennzeichnet sind.
- Bei Gegenständen ohne Kennzeichnung Hinweise des Herstellers beachten.
- Verwenden Sie ausschließlich Reiniger und Klarspüler, die für Geschirrspüler vorgesehen sind.
- Im Geschirrspüler niemals Seife, Waschmittel oder Handwaschmittel verwenden.
- Gerätetür nicht geöffnet lassen, weil dann immer Kippgefahr besteht!
- Wenn das Anschlusskabel beschädigt ist, darf es nur vom Hersteller, vom Kundendienst oder von einem Elektriker ausgetauscht werden. Bei Nichtbeachtung kann es zu gefährlichen Situationen kommen.
- Bei der Installation darf das Stromkabel nicht geknickt oder gequetscht werden.
- Steuerelemente nicht manipulieren.
- Das Gerät muss mit neuen Schläuchen an die Wasserversorgung angeschlossen werden. Alte Schläuche nicht wiederverwenden.
- Wenn einige Zeit keine Bedienvorgänge stattfinden, wechselt das Gerät automatisch in den Standbymodus, um Energie zu sparen.
- Wenn das Gerät nicht in Betrieb ist, halten Sie die Tür geschlossen. Sie könnten über eine offene Tür stolpern.

Ihr Geschirrspüler

Einführung	4
------------	---

Verwendung des Geschirrspülers

Beschreibung	5
Schnellstart	5
Bedienleiste	6
Wasserenthärter	8
Hinzufügen von Salz	9
Vorbereitung und Einstellen von Geschirr	10
Funktionen von Klarspüler und Reiniger	12
Befüllen der Klarspülerkammer	13
Befüllen der Reinigerkammer	14

Programmieren des Geschirrspülers

Spülzyklustabelle	15
Energie sparen	16
Spülprogramm starten	16
Wechseln des Programms während eines Spülzyklus	16
Es fehlt noch ein Teller?	17
Automatisches Öffnen	17

Pflege

Filtersystem	18
Reinigung der Sprüharme	19
Schutz des Geschirrspülers	20
Reinigung der Tür	21

Störungen

Was tue ich, wenn...	22
----------------------	----

Technische Daten

26

Beladung der Körbe nach EN60436

27

Tipps zur Verwendung des Besteckhalters

29

Ihr Geschirrspüler und die Umwelt

Entsorgung	30
------------	----

Einführung

Sie haben sich für einen Etna-Geschirrspüler entschieden. Optimaler Benutzerkomfort und einfache Bedienung standen bei der Entwicklung dieses Produkts im Vordergrund.

In dieser Bedienungsanleitung wird beschrieben, wie Sie den Geschirrspüler optimal nutzen. Sie enthält Informationen zur Bedienung sowie Hintergrundinformationen zur Funktionsweise. Darüber hinaus enthält sie Tipps zur Wartung.

Die Sicherheitshinweise für die Installation finden Sie in den Installationsanweisungen. Diese sind für den Installateur bestimmt.

Lesen Sie dieses Handbuch sorgfältig durch, bevor Sie das Gerät verwenden. Bewahren Sie das Handbuch als Referenz für zukünftige Nutzer auf.

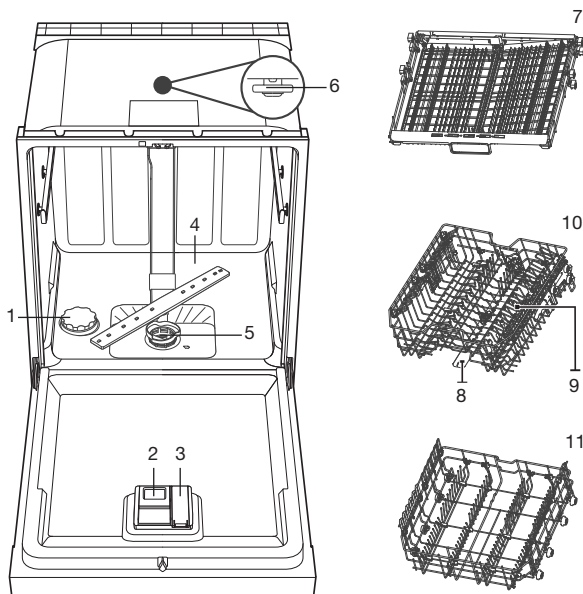
Die neueste Version der Bedienungsanleitung finden Sie auf unserer Website.

VERWENDUNG DES GESCHIRRSPÜLERS

Beschreibung

Eigenschaften und Erscheinungsbild der Geschirr- und Besteckkörbe können bei Ihrem Modell abweichen.

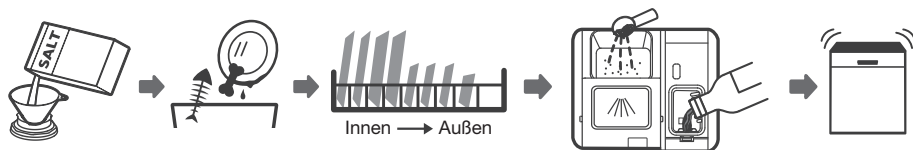
1. Salzbehälter
2. Reinigerkammer
3. Klarspülerkammer
4. Unterer Sprüharm
5. Filtersystem
6. Obere Düse
7. Besteckhalter
8. Oberer Sprüharm
9. Tassengestell
10. Oberkorb
11. Unterkorb



Um die Bedienleiste nutzen zu können, müssen Sie zunächst die Gerätetür öffnen. Wenn das Gerät einen Spülzyklus gestartet hat, öffnen Sie zunächst die Tür, wenn Sie es ausschalten oder andere Vorgänge ausführen müssen.

Schnellstart

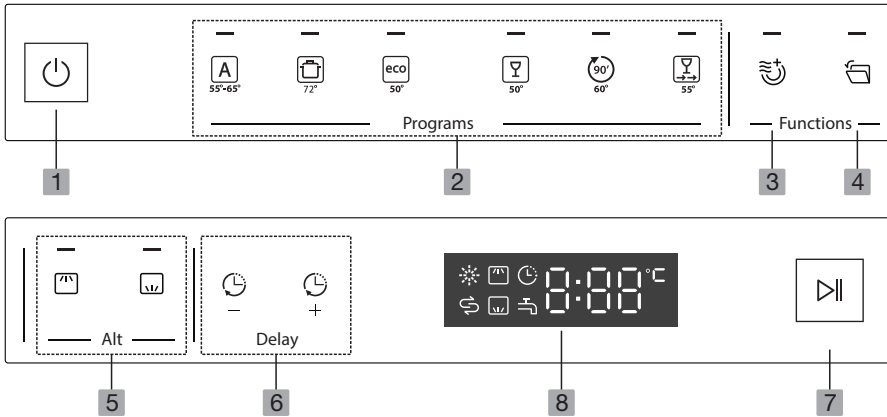
Weitere Informationen zur Bedienung des Geräts finden Sie in diesem Handbuch.



1. Einstellung für den Wasserenthärter festlegen, Salz einfüllen.
2. Grobe Reste von Geschirr und Besteck entfernen. Vorspülen vermeiden.
3. Körbe beladen.
4. Reiniger- und Klarspülerkammern befüllen.
5. Programm auswählen und Geschirrspüler starten.















VERWENDUNG DES GESCHIRRSPÜLERS

Bedienleiste



1	Ein/Aus		Öffnen Sie die Gerätetür. Taste drücken, um Geschirrspüler einzuschalten. Anzeigeelemente leuchten.
7	Start		<ul style="list-style-type: none"> • Drücken Sie diese Taste, um nach der Auswahl eines Programms (und eventuell einer Funktion) zu starten. • Halten Sie diese Taste 3 Sekunden lang gedrückt, um das aktuelle Programm und die Funktion abzubrechen.
2	Programmieren		
	Auto		Automatische Erkennung. Für das Spülen von leicht, normal oder stark verschmutztem Geschirr. Speisen dürfen angetrocknet sein. Mit einem Sensor wird der Verschmutzungsgrad des Wassers in der Maschine erkannt. Temperatur und Dauer des Spülprogramms werden automatisch angepasst.
	Intensiv		Stark verschmutzte Gegenstände, einschließlich Töpfe und Pfannen, mit angetrockneten Speisen.
	ECO		Standardprogramm für normal verschmutztes Geschirr wie Töpfe, Teller, Gläser und leicht verschmutzte Pfannen. Das effizienteste Programm in Bezug auf den kombinierten Energie- und Wasserverbrauch für normal verschmutztes Geschirr.
	Glas		Für leicht verschmutztes Geschirr und Gläser.
	90 Min		Für normal verschmutztes Geschirr, kurze Spüldauer.
	Schnell		Kurze Spülung für leicht verschmutztes Geschirr, das nicht trocknen muss.

VERWENDUNG DES GESCHIRRSPÜLERS

Functionen		
3	Extra trocken	 Der Trocknungseffekt wird durch eine höhere Temperatur bei der letzten Spülung und eine längere Trocknungszeit verbessert. Verwendung ausschließlich mit den Programmen Intensiv, ECO, Glas und 90 Min.
4	Auto-matisches Öffnen	 Am Programmende wird automatisch die Tür des Geräts geöffnet. Dies verbessert die Trocknungsergebnisse. Diese Funktion kann nicht in Kombination mit dem Programm "Schnell" gewählt werden.
5	Korb oben	 Taste drücken, um speziell die Beladung im oberen Korb zu spülen. Das Sprühsystem des Unterkorbs funktioniert nicht. Sie müssen dann nicht warten, bis der Geschirrspüler vollständig gefüllt ist.
	Korb unten	 Taste drücken, um speziell die Beladung im unteren Korb zu spülen. Das Sprühsystem des Oberkorbs funktioniert nicht. Sie müssen dann nicht warten, bis der Geschirrspüler vollständig gefüllt ist.
6	Startverzögerung	   <ul style="list-style-type: none"> • Tasten drücken, um Programmstart zu verzögern (um bis zu 24 Stunden). • Mit der Plusaste (+) Start in Stundenschritten verzögern. • Um direkt zum Maximalwert „24 Stunden“ zu wechseln, zuerst auf Minustaste (-) tippen.
8	Display mit Anzeigen	
	Display	 Anzeige von Restzeit, Temperatur, Startverzögerung, Fehlercode etc.
	Klarspüler	 Wenn diese Anzeige leuchtet, muss Klarspüler nachgefüllt werden.
	Salz	 Wenn diese Anzeige leuchtet, muss Geschirrspülersalz nachgefüllt werden.
	Korb oben	 Wenn diese Anzeige leuchtet, wird nur das Geschirr im oberen Korb gespült.
	Korb unten	 Wenn diese Anzeige leuchtet, wird nur das Geschirr im unteren Korb gespült.
	Startverzögerung	 Wenn diese Anzeige leuchtet, wurde eine Startverzögerung eingestellt.
	Wasserhahn	 Wenn diese Anzeige leuchtet, erfolgt kein Wasserzulauf zum Geschirrspüler.

VERWENDUNG DES GESCHIRRSPÜLERS

Wasserenthärter

- Der Härtegrad Ihres Wassers hängt von Ihrem Wohnort ab. Wird im Geschirrspüler hartes Wasser verwendet, bilden sich Ablagerungen auf Geschirr und Besteck.
- Das Gerät ist mit einem speziellen Enthärter ausgestattet, der Salz aus einem entsprechenden Behälter verwendet, um Kalk und Mineralien aus dem Wasser zu entfernen.

Einstellung der Salzdosierung

Der Geschirrspüler ermöglicht die Anpassung der Salzdosierung an die Wasserhärte. Auf diese Weise lässt sich der Salzverbrauch optimieren. Gehen Sie wie folgt vor, um die Salzdosierung einzustellen.

1. Schalten Sie das Gerät ein.
2. Halten Sie innerhalb von 60 Sekunden nach dem Einschalten die Programmtaste Auto mehr als 5 Sekunden gedrückt, um den Einstellungsmodus für den Wasserenthärter zu aktivieren.
3. Wählen Sie mit der Programmtaste Auto die gewünschte Einstellung aus. Folgende Stufen werden angezeigt: H3->H4->H5->H6>H1->H2->H3
4. Drücken Sie die EIN/AUS-Taste, um die Auswahl zu bestätigen und den Einstellungsmodus zu beenden.

Wasserhärtetabelle

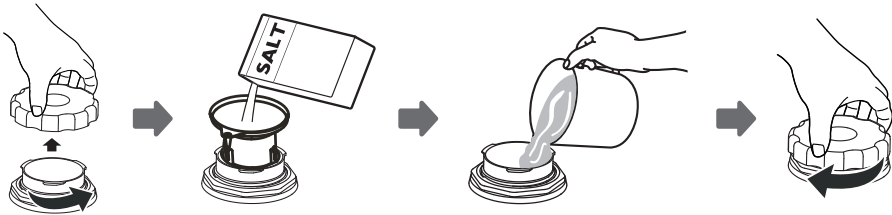
Stellen Sie die Salzdosierung gemäß der folgenden Tabelle ein:

Wasserhärte			Einstellung auf der Anzeige	Die Regeneration erfolgt bei jedem X-Programmablauf*	Salzdosierung (Gramm/Zyklus)
°Clarke	°dH	mmol/l			
0 - 6	0 - 5	0 - 0.94	H1	Keine Regeneration	0
7 - 14	6 - 11	1.0 - 2.0	H2	10	9
15 - 21	12 - 17	2.1 - 3.0	H3	5	12
22 - 28	18 - 22	3.1 - 4.0	H4	3	20
29 - 42	23 - 34	4.1 - 6.0	H5	2	30
43 - 69	35 - 55	6.1 - 9.8	H6	1	60

Werkseinstellung: H3

* Jeder Zyklus mit Regenerationsbetrieb verbraucht zusätzlich 3,0 Liter Wasser, der Energieverbrauch erhöht sich um 0,02 kWh und das Programm verlängert sich um 4 Minuten.

Hinzufügen von Salz



1. Nehmen Sie den Unterkorb heraus und schrauben Sie den Deckel des Behälters auf.
2. Setzen Sie den mitgelieferten Trichter in den Behälter.
3. Füllen Sie den Salzvorratsbehälter mit etwa 1,5 kg Salz.
4. Füllen Sie Wasser nach, bis der Behälter voll ist; es kann Wasser ausfließen.
5. Nach dem Befüllen des Behälters, Kappe wieder gut zuschrauben.
6. Wenn Sie den Behälter mit Salz gefüllt haben, erlischt die Warnanzeige „Salz“.
7. Starten Sie unmittelbar nach dem Befüllen des Salzbehälters ein Spülprogramm. Wir empfehlen ein Kurzprogramm. Bei Nichtbeachtung können das Filtersystem, die Pumpe oder andere wichtige Teile des Geräts durch hohe Salzkonzentrationen beschädigt werden. Derartige Schäden werden nicht von der Garantie abgedeckt.



Hinweis! Füllen Sie den Salzbehälter nur nach, wenn die Warnanzeige „Salz“ leuchtet. Je nachdem, wie gut sich das Salz löst, leuchtet die Warnanzeige „Salz“ möglicherweise auch nach dem Befüllen des Behälters noch weiter. Wenn Sie Salz verschüttet haben, lassen Sie das Einweichprogramm oder ein Schnellprogramm laufen, um es zu entfernen.

Vorbereitung und Einstellen von Geschirr

- Kaufen Sie zukünftig bevorzugt geschirrspülergeeignete Küchengeräte.
- Für bestimmte Gegenstände kann es wichtig sein, ein Programm mit einer möglichst niedrigen Temperatur auszuwählen.
- Um Schäden zu vermeiden, nehmen Sie Glas und Besteck unmittelbar nach Programmende aus dem Gerät heraus.

Folgende Arten von Besteck/Geschirr sind für Geschirrspüler nicht geeignet:

- ▷ Besteck mit Griffen aus Holz, Horn, Porzellan oder Perlmutter
- ▷ Nicht hitzebeständige Kunststoffobjekte
- ▷ Älteres Besteck mit geklebten Elementen, die nicht hitzebeständig sind
- ▷ Geklebtes Besteck oder Geschirr
- ▷ Zinn- oder Kupfergegenstände
- ▷ Kristallglas, Glaswaren aus Bleikristall
- ▷ Stahlobjekte, die rosten können
- ▷ Holzgeschirr
- ▷ Gegenstände aus Kunstfasern

Folgende Arten von Besteck/Geschirr sind für Geschirrspüler nur bedingt geeignet:

- ▷ Bestimmte Glasarten können nach häufigem Spülen im Geschirrspüler matt werden
- ▷ Silber und Aluminium können nach dem Spülen im Geschirrspüler anlaufen
- ▷ Glasiertes Geschirr kann nach regelmäßigem Spülen im Geschirrspüler ausbleichen

Empfehlungen zum Beladen des Geschirrspülers

Größere Essensreste abkratzen. Eingebraunte Speisen in Pfannen/Töpfen rechtzeitig einweichen. Geschirr muss NICHT unter fließendem Wasser vorgespült werden! Um bestmögliche Ergebnisse zu erzielen, beachten Sie die folgenden Hinweise. **Eigenschaften und Erscheinungsbild der**

Geschirr- und Besteckkörbe können bei Ihrem Modell abweichen.

- Stellen Sie Objekte wie folgt in den Geschirrspüler:
 - ▷ Gegenstände wie Tassen, Gläser, Töpfe/Pfannen usw. sollten nach unten zeigen.
 - ▷ Gewölbte und gekerbte Gegenstände so platzieren, dass Wasser ablaufen kann.
 - ▷ Alle Gegenstände so einstellen, dass sie nicht umkippen können.
 - ▷ Alle Gegenstände so einstellen, dass die Sprüharme frei rotieren können.
 - ▷ Hohle Gegenstände wie Tassen, Gläser, Töpfe usw. müssen mit der Öffnung nach unten zeigen, damit kein Wasser darin stehen bleibt.
 - ▷ Teller und Besteckteile nicht ineinander stellen und nicht überlappen lassen.
 - ▷ Um Schäden zu vermeiden, Gläser so einstellen, dass sie sich nicht berühren.
 - ▷ Der Oberkorb ist für empfindlicheres und leichteres Geschirr wie Gläser, Kaffee- und Teetassen ausgelegt.

VERWENDUNG DES GESCHIRRSPÜLERS

- ▷ Messer mit langen Klingen, die aufrecht stehen, sind eine Gefahrenquelle!
- ▷ Lange beziehungsweise scharfe Besteckteile wie Schnitzmesser horizontal in den Oberkorb legen.
- ▷ Geschirrspüler nicht überladen. Dies verbessert das Spülergebnis und spart Energie.



Hinweis: Sehr kleine Gegenstände nicht im Geschirrspüler spülen, da sie leicht aus dem Korb fallen können.

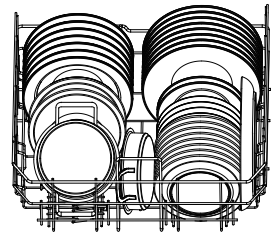
Beladen des Oberkorbs

Der Oberkorb ist für empfindlicheres und leichteres Geschirr ausgelegt, wie Gläser, Kaffee- und Teetassen und Untertassen, sowie Teller, kleine Schüsseln und flache Töpfe (wenn sie nicht zu verschmutzt sind). Geschirrtteile und Küchenwerkzeuge so positionieren, dass sie von den Sprühdarmen nicht bewegt werden.



Beladen des Unterkorbs

Wir empfehlen, große Gegenstände, die am schwierigsten zu reinigen sind, in den unteren Korb zu geben: Töpfe, Pfannen, Deckel, Servierteller und -schüsseln. Schüsseln und Deckel am besten an den Außenseiten der Körbe platzieren, damit die Rotation der Sprühdarme nicht beeinträchtigt wird.



Besteckhalter beladen

Das Besteck muss richtig und mit ausreichendem Abstand eingelegt werden. Vermeiden Sie eine Überfüllung des Besteckhalters und das Stapeln von Besteck, da dies die Leistung des Geschirrspülers beeinträchtigt.



Achtung! Es dürfen keine Teile nach unten herausragen.

Entfernen der Teller

Damit kein Wasser vom Oberkorb auf die Gegenstände im Unterkorb tropft, empfehlen wir, den Unterkorb zuerst zu leeren.

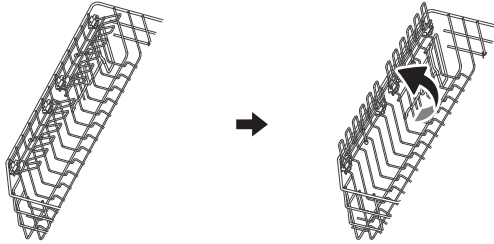


Achtung! Gegenstände sind heiß! Um Schäden zu vermeiden, nehmen Sie Glas und Besteck ca. 15 Minuten nach Programmende aus dem Gerät heraus.

VERWENDUNG DES GESCHIRRSPÜLERS

Zurückklappen des Tassengestells

Um im Geschirrkorb Platz für größere Gegenstände zu schaffen, Tassengestell nach oben klappen. Sie können dann größere Gläser an das Gestell lehnen. Das Gestell lässt sich bei Bedarf auch entfernen.



Funktionen von Klarspüler und Reiniger

Der Klarspüler wird beim letzten Spülvorgang zugegeben, damit an Tellern und Gläsern keine Wassertropfen zurückbleiben, die zu Flecken und Streifen führen können. Durch das Abperlen des Wassers wird auch die Trocknung erleichtert. Ihr Geschirrspüler ist für flüssige Klarspüler ausgelegt.



Achtung! Verwenden Sie ausschließlich Marken-Klarspüler für Ihren Geschirrspüler. Füllen Sie keinerlei andere Flüssigkeiten in den Behälter für Klarspüler (also keinen Reiniger, Flüssigreiniger). Bei Nichtbeachtung kann das Gerät beschädigt werden.

Nachfüllen von Klarspüler

Wie regelmäßig der Behälter nachgefüllt werden muss, hängt davon ab, wie oft das Geschirr gespült wird und welche Klarspüleinrichtung verwendet wird.

- Wenn mehr Klarspüler benötigt wird, leuchtet die Anzeige für zu wenig Klarspüler.
- Machen Sie den Behälter nicht zu voll.

Funktionen des Reinigers

Die chemischen Substanzen des Reinigers sorgen für das Lösen und Zerkleinern aller Verschmutzungen im Geschirrspüler. Für diesen Zweck sind die meisten qualitativ hochwertigen Reiniger geeignet, die im Handel erhältlich sind.

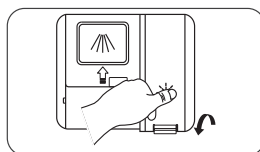
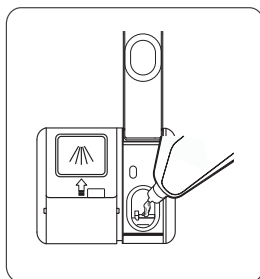
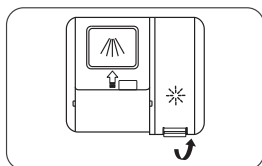
VERWENDUNG DES GESCHIRRSPÜLERS



Achtung! Reiniger bestimmungsgemäß verwenden.

- Ausschließlich Reiniger verwenden, die für Geschirrspüler vorgesehen sind.
- Reiniger kühl und trocken aufbewahren.
- Füllen Sie die Reinigerkammer unmittelbar vor Beginn des Spülprogramms mit Spülmittel.
- **Reiniger sind ätzende Produkte! Bewahren Sie Reiniger deshalb außerhalb der Reichweite von Kindern auf.**

Befüllen der Klarspülerkammer



1. Behälterklappe öffnen.
2. Klarspüler vorsichtig in den Behälter gießen. Überlaufen vermeiden!
3. Behälterklappe schließen.



Hinweis: Verschütteten Klarspüler mit einem saugfähigen Tuch aufnehmen, um übermäßige Schaumbildung beim nächsten Spülvorgang zu vermeiden.

Einstellen der Klarspülerkammer

Um eine optimale Trocknungsleistung bei minimalem Einsatz von Klarspüler zu ermöglichen, kann die Dosierung vom Benutzer eingestellt werden. Wenn Ihr Geschirr nicht richtig trocknet oder Flecken aufweist, stellen Sie eine höhere Stufe ein. Wiederholen Sie diesen Vorgang, bis das Geschirr fleckenfrei gespült wird. Wenn sich klebrige weißliche Flecken auf dem Geschirr zeigen oder ein bläulicher Film auf Gläsern und Klingen erscheint, geringe Stufe auswählen.

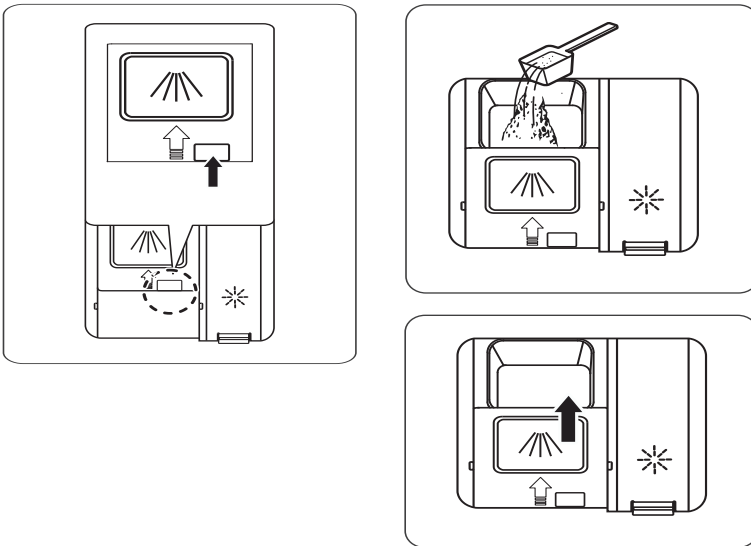
1. Schalten Sie das Gerät ein.
2. Innerhalb von 60 Sekunden nach Schritt 1, Programmtaste Auto 5 Sekunden gedrückt halten.
3. Auf Taste Startverzögerung plus (+) drücken, um die Einstellungsmodus zu aktivieren. Die Klarspüleranzeige blinkt.

VERWENDUNG DES GESCHIRRSPÜLERS

4. Tippen Sie mehrfach auf die Programmtaste Auto, um die korrekte Einstellung für Ihre Nutzungsgewohnheiten auszuwählen. Folgende Stufen werden angezeigt: D1->D2->D3->D4->D5->D1. Die Werkseinstellung ist D3.
5. Drücken Sie die EIN/AUS-Taste, um die Auswahl zu bestätigen und den Einstellungsmodus zu beenden.

Leistungsstufe	Menge Klarspüler (ml)
D1	1,2
D2	2,4
D3	3,6
D4	4,8
D5	6,0

Befüllen der Reinigerkammer



1. Öffnen Sie die Klappe; drücken Sie die Taste.
2. Reiniger für den Hauptspülzyklus in die Kammer geben.
3. Schieben Sie die Klappe zu und drücken Sie, bis sie einrastet.









Hinweis: Beachten Sie, dass bei verschmutztem Wasser eine andere Einstellung notwendig sein kann. Beachten Sie die Hinweise des Reinigerherstellers auf der Verpackung.

PROGRAMMIEREN DES GESCHIRRSPÜLERS

Spülzyklustabelle

In dieser Tabelle finden Sie Informationen zu den Programmen. Verbrauchswerte und Programmdauer sind nur Richtwerte mit Ausnahme des ECO-Programms.

Programm	Schritte des Spülzyklus	Reiniger Vorwäsche/ Hauptwäsche	Laufzeit (min)	Energie (kWh)	Wasser (l)	Klar-spüler
 55°-65° Auto	Vorspülen (45 °C) Spülen (55 bis 65 °C) Klarspülen Klarspülen (50 bis 60 °C) Trocknen	5 / 19 g (1 oder 2 Stück)	102-174	0,940- 1,450	10,3-16,9	Ja
 72° Intensiv	Vorspülen Spülen (72 °C) Klarspülen Klarspülen Klarspülen (72 °C) Trocknen	5 / 19 g (1 oder 2 Stück)	225	1,880	16,7	Ja
 50° ECO ⁽¹⁾	Spülen (50 °C) Klarspülen Klarspülen (45 °C) Trocknen	24 g (1 oder 2 Stück)	205	0,769	9,5	Ja
 50° Glas	Vorspülen Spülen (50 °C) Klarspülen Klarspülen (50 °C) Trocknen	5 / 19 g (1 oder 2 Stück)	110	0,730	16,5	Ja
 90° 90 min	Vorspülen Spülen (60 °C) Klarspülen Klarspülen (50 °C) Trocknen	5 / 19 g (1 oder 2 Stück)	90	0,920	13,6	Ja
 55° Schnell	Spülen (55 °C) Klarspülen Klarspülen (45 °C)	18 g (1 Stück)	35	0,670	11,3	Nein

⁽¹⁾ Das ECO-Programm eignet sich zur Reinigung von normal verschmutztem Geschirr, ist für diesen Zweck das effizienteste Programm in Bezug auf den kombinierten Energie- und Wasserverbrauch und dient zur Überprüfung der Einhaltung der EU-Ökodesign-Gesetzgebung. Gemäß Norm EN 60436.

PROGRAMMIEREN DES GESCHIRRSPÜLERS

Energie sparen

- Das Vorspülen von Geschirrtteilen führt zu einem erhöhten Wasser- und Energieverbrauch und wird nicht empfohlen.
- Das Spülen von Geschirr in einer Haushaltsgeschirrspülmaschine verbraucht in der Gebrauchsphase in der Regel weniger Energie und Wasser als das Handgeschirrspülen bei bestimmungsgemäßer Verwendung der Haushaltsgeschirrspülmaschine.

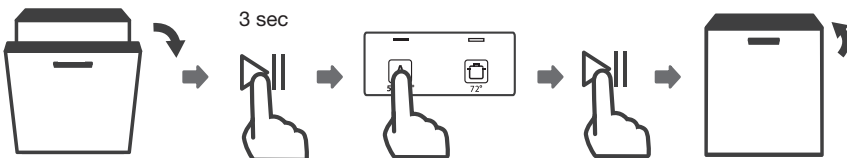
Spülprogramm starten

1. Unter- und Oberkorb herausziehen, Teller einstellen und Körbe zurückschieben. Es wird empfohlen, zuerst den Unterkorb zu beladen, dann den Oberkorb.
2. Füllen Sie Reiniger ein.
3. Stecker in die Steckdose stecken. Informationen zur Stromversorgung finden sie auf dem „Typenschild“, das sich an der Seite der inneren Tür des Geschirrspülers befindet, wo auch die Seriennummer angegeben ist. Prüfen Sie, ob der Wasserhahn vollständig geöffnet ist.
4. Öffnen Sie die Gerätetür. Schalten Sie das Gerät ein mit die Taste Ein/Aus.
5. Wählen Sie ein Programm (und eventuell einer Funktion) aus und drücken Sie die Taste Start.
6. Schließen Sie die Gerätetür. Das ausgewählte Spülprogramm wird gestartet.

Wechseln des Programms während eines Spülzyklus

Ein Wechsel des Programms ist nur innerhalb der ersten Minuten eines Spülzyklus möglich. Zu späteren Zeitpunkten wurde möglicherweise bereits der Reiniger freigegeben, und möglicherweise wurde das Spülwasser bereits abgelassen. In diesem Fall muss der Geschirrspüler zurückgesetzt werden, und die Reinigerkammer muss erneut gefüllt werden. Um den Geschirrspüler zurückzusetzen, gehen Sie wie folgt vor:

1. Öffnen Sie die Gerätetür ein kleines Stück, um das Spülprogramm anzuhalten. Sobald die Rotation der Sprüharme aufgehört hat, können Sie die Gerätetür vollständig öffnen.
2. Halten Sie die Taste Start mindestens drei Sekunden gedrückt, um den Programmauswahlmodus zu aktivieren.
3. Wählen Sie nun das gewünschte Programm aus.
4. Drücken Sie die Taste Start und schließen Sie die Gerätetür. Das ausgewählte Spülprogramm wird gestartet.

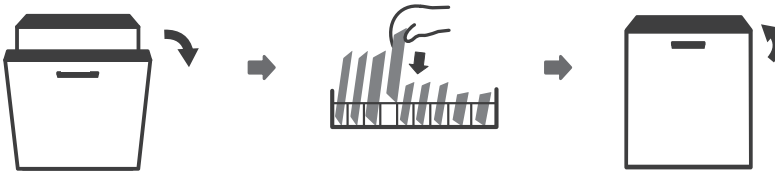


PROGRAMMIEREN DES GESCHIRRSPÜLERS

Es fehlt noch ein Teller?

Solange die Reinigerkammer noch geschlossen ist, können Sie jederzeit einen vergessenen Teller in das Gerät einstellen. Gehen Sie in diesem Fall wie folgt vor:

1. Öffnen Sie die Gerätetür ein kleines Stück, um das Spülprogramm anzuhalten.
2. Sobald die Rotation der Sprüharme aufgehört hat, können Sie die Gerätetür vollständig öffnen.
3. Stellen Sie die vergessenen Teller ein.
4. Schließen Sie die Tür des Geschirrspülers.
5. Der Geschirrspüler setzt das Spülprogramm fort.



Achtung! Es ist gefährlich, während des Spülvorgangs die Gerätetür vollständig zu öffnen, weil heißes Wasser herauspritzen kann.

Automatisches Öffnen

Ist das Programm beendet, wird die Gerätetür automatisch geöffnet. Dampf kann entweichen und es kann frische Luft an das Geschirr gelangen. Dies erleichtert die Trocknung. Die Umgebenden Küchenmöbel müssen beständig gegenüber Dämpfen und Feuchtigkeit sein.



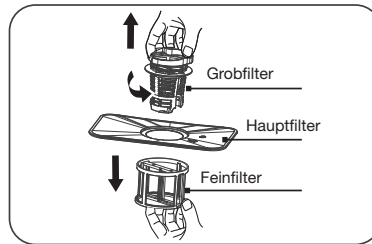
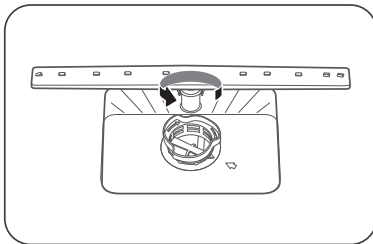
Hinweis: Gerätetür nicht blockieren. Bei Nichtbeachtung kann die Verriegelung beschädigt werden.

Filtersystem

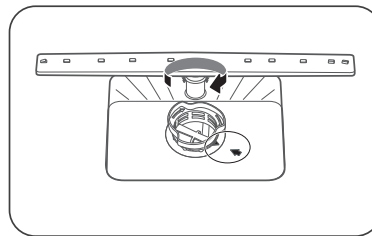
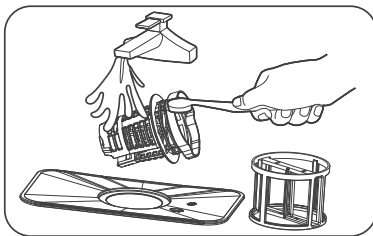
Das Filtersystem im Boden des Spülraums filtert grobe Verschmutzungen aus dem Spülwasser, auch Fremdkörper wie Zahnstocher oder Scherben. Die gesammelten Rückstände können zur Verstopfung des Filters führen. Prüfen Sie den Filter regelmäßig auf Verschmutzungen. Entfernen Sie vorsichtig Fremdkörper und reinigen Sie die Teile des Filtersystems ggf. mit Wasser. Gehen Sie wie folgt vor, um die Filter des Spülraums zu reinigen.



Hinweis: Bei den Abbildungen handelt es sich lediglich um Symbolbilder. Je nach Modell können die Sprüharme und das Filtersystem in Ihrem Gerät anders aussehen.



1. Schrauben Sie den Grobfilter entgegen dem Uhrzeigersinn lose. Ziehen Sie den Filter nach oben heraus.
2. Der Feinfilter lässt sich unten aus der Filterbaugruppe herausziehen. Trennen Sie den Grobfilter vom Hauptfilter, indem Sie die oberen Laschen leicht zusammendrücken, und den Grobfilter abziehen.



3. Größere Speisereste lassen sich unter fließendem Wasser abspülen. Für gründliche Reinigung eine weiche Reinigungsbürste verwenden.
4. Zum Einsetzen der Filter in umgekehrter Reihenfolge vorgehen. Filterbaugruppe im Uhrzeigersinn festschrauben.



Achtung! Filterbaugruppe nicht zu fest anziehen. Filter in der richtigen Reihenfolge zusammensetzen, weil sonst grobe Verschmutzungen in das System gelangen und zu Verstopfungen führen können.

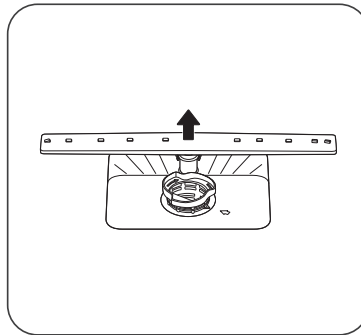
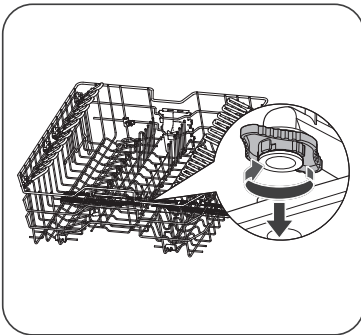


Lassen Sie den Geschirrspüler NIEMALS ohne das Filtersystem laufen! Wenn die Filter fehlen oder falsch eingesetzt werden, kann das die Leistung des Geräts beeinträchtigen und Geschirr sowie Küchenwerkzeuge beschädigen.

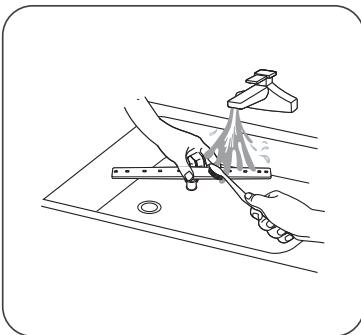
Reinigung der Sprüharme

Die Sprüharme müssen regelmäßig gereinigt werden, weil verschiedene Wasserbestandteile die Düsen und Lager der Arme verstopfen. Um die Sprüharme zu reinigen, gehen Sie wie folgt vor:

1. Um den oberen Sprüharm zu lösen, Mutter festhalten und Arm im Uhrzeigersinn drehen.
2. Um den unteren Sprüharm zu lösen, Arm nach oben ziehen.



3. Sprüharme in Spülwasser waschen. Düsen mit einer weichen Bürste reinigen. Vor dem Einsetzen Sprüharme gründlich spülen.



Schutz des Geschirrspülers

Frostschutz

Schützen Sie den Geschirrspüler im Winter vor Vereisung. Gehen Sie nach jedem Spülzyklus wie folgt vor:

- Trennen Sie die Stromversorgung, indem Sie den Stecker aus der Steckdose ziehen.
- Schließen Sie den Wasserzulauf. Trennen Sie den Zulaufschlauch vom Wasserventil.
- Lassen Sie das Wasser aus dem Zulaufschlauch und dem Wasserventil ab (mit Topf auffangen).
- Zulaufschlauch wieder an das Wasserventil anschließen.
- Filter aus dem Boden des Geschirrspülers herausschrauben. Wasser mit Schwamm aus der Wanne saugen.

Nach jedem Spülvorgang

- Drehen Sie nach dem Spülvorgang die Wasserversorgung zum Gerät zu. Lassen Sie die Tür leicht angelehnt, damit Feuchtigkeit und Gerüche nicht im Gerät eingeschlossen werden.

Ziehen Sie den Stecker

- Ziehen Sie immer den Stecker aus der Steckdose, bevor Sie mit Reinigungs- oder Wartungsarbeiten beginnen.

Keine Lösungsmittel oder Scheuermittel

- Verwenden Sie zur Reinigung der Außenflächen und der Gummiteile des Geschirrspülers keine Lösungs- oder Scheuermittel. Nur ein Tuch mit warmem Wasser verwenden. Um Flecken und Verfärbungen von den Innenwänden zu entfernen, verwenden Sie ein feuchtes Tuch mit einem Tropfen Essig oder ein Reinigungsprodukt für Geschirrspüler.

Bei längerer Nichtbenutzung

- Vor Urlaubsreisen empfehlen wir, ein Spülprogramm mit leerer Spülmaschine laufen zu lassen. Anschließend Stecker aus der Steckdose ziehen, Wasserzufuhr zudrehen und Tür leicht geöffnet lassen. So halten die Dichtungen länger, und Geruchsbildung im Inneren des Geräts wird vermieden.

Bewegen des Geschirrspülers

- Wenn Sie den Geschirrspüler bewegen müssen, versuchen Sie ihn in vertikaler Position zu halten. Wenn es unbedingt erforderlich ist, kann er auch auf die Rückseite gelegt werden.

Reinigung der Tür

- Reinigen Sie die Türkante und die Gummidichtung mit einem weichen, feuchten Tuch.
- Vergewissern Sie sich, dass dabei kein Wasser in den Türschließmechanismus oder an die elektrischen Komponenten gelangt.
- Keine Sprays und keine aggressiven Reinigungs- oder Scheuermittel verwenden. Derartige Reinigungsprodukte beschädigen die Oberfläche.

STÖRUNGEN

Was tue ich, wenn...

Wenn das Gerät nicht ordnungsgemäß funktioniert, bedeutet dies nicht automatisch, dass es defekt ist. Versuchen Sie zunächst, die Störung selbst zu beheben. Wenn sich die Störung mithilfe der folgenden Hinweise nicht beheben lässt, wenden Sie sich an unseren Kundendienst.



Hinweis!

Trennen Sie das Gerät vom Stromnetz, bevor Sie mit Reparaturarbeiten beginnen. Am besten ziehen Sie den Stecker aus der Steckdose.

Störungstabelle

Problem	Mögliche Ursachen	Lösung
Geschirrspüler arbeitet nicht.	Die Sicherung ist defekt oder der Erdtrennschalter wurde aktiviert.	Tauschen Sie die Sicherung aus oder setzen Sie den Trennschalter zurück. Trennen Sie andere Geräte, die mit dem gleichen Stromkreis verbunden sind.
	Die Stromversorgung ist nicht eingeschaltet.	Vergewissern Sie sich, dass der Geschirrspüler eingeschaltet ist und dass die Tür geschlossen ist. Vergewissern Sie sich, dass der Stecker richtig in der Steckdose steckt.
	Der Wasserdruck ist zu niedrig.	Prüfen Sie, ob der Geschirrspüler ordnungsgemäß an die Wasserversorgung angeschlossen und der Hahn geöffnet ist.
	Die Tür des Geräts wurde nicht korrekt geschlossen.	Gerätetür korrekt schließen.
Die Ablaufpumpe wird nicht ausgeschaltet.	Das Wasser läuft über.	Das System ist so konzipiert, dass es überlaufendes Wasser automatisch erkennt. In diesem Fall schaltet das Gerät die Zirkulationspumpe aus und die Ablaufpumpe ein.
Geräusche.	Einige Geräusche sind normal.	Geräusch der Pumpe, Waschgeräusche, Öffnen der Reinigerkammer.
	Besteckkorb oder ein kleines Objekt ist aus dem Korb gefallen.	Vergewissern Sie sich, dass der Geschirrspüler korrekt beladen ist.
	Der Motor macht ein ungewöhnliches Geräusch.	Die Pumpe ist blockiert. Wenden Sie sich an einen Servicetechniker.
	Ein Sprüharm schlägt an ein Geschirrtteil.	Programm anhalten. Teile so anordnen, dass die Sprüharme frei rotieren können.

STÖRUNGEN

Problem	Mögliche Ursachen	Lösung
Verschmutzung der Wanne.	Mangelhafte Qualität des Reinigers.	Verwenden Sie nur Reiniger, die für Geschirrspüler geeignet sind.
	Blockierte Filter.	Öffnen Sie die Tür. Reinigen Sie die Filter. Lassen Sie das Vorspülprogramm laufen.
	Klarspüler wurde verschüttet.	Wischen Sie verschütteten Klarspüler immer sofort auf.
Geschirr ist nicht trocken.	Der Klarspülerbehälter ist leer.	Vergewissern Sie sich, dass der Behälter gefüllt ist.
	Fehlerhaft beladen.	Beim Beladen des Geschirrspülers Hinweise im Handbuch beachten.
	Geschirrspüler zu früh ausgeräumt.	Geschirrspüler nicht sofort nach dem Spülvorgang ausräumen. Gerätetür leicht öffnen, damit der Dampf austreten kann. Abwarten, bis eine sichere Innentemperatur erreicht ist. Zuerst Unterkorb ausräumen.
	Falsches Spülprogramm.	Ein Kurzprogramm mit einer niedrigeren Temperatur kann zu schlechteren Ergebnissen führen als ein längeres Programm mit höherer Temperatur. Anderes Programm auswählen.
Teller und flache Gegenstände sind nicht sauber.	Falsches Spülprogramm.	Wählen Sie ein höheres Programm aus.
	Körbe sind falsch beladen.	Vergewissern Sie sich, dass weder die Reinigerkammer noch der Sprüharm von großen Tellern/Pfannen blockiert werden.
	Das Filtersystem ist nicht sauber oder sitzt nicht richtig im Spülraumboden. Dadurch können die Sprüharme blockiert werden.	Reinigen und/oder montieren Sie das Filtersystem korrekt.

STÖRUNGEN

Problem	Mögliche Ursachen	Lösung
Flecken und Kalkreste auf Gläsern und flachen Gegenständen.	Extrem hartes Wasser. Zulaufwasser ist sehr kalt. Geschirrspüler ist überladen. Körbe sind falsch beladen. Reiniger ist alt oder feucht. Klarspülerbehälter ist leer. Reiniger ist falsch dosiert.	Um Flecken auf Glaswaren zu verhindern: alle Metallgegenstände aus dem Geschirrspüler entfernen. Verwenden Sie die vorgeschlagene Reinigermenge. Wählen Sie das längste Spülprogramm aus. Lassen Sie den Geschirrspüler etwa 18 bis 22 Minuten laufen. Nun sollte er das Hauptwaschprogramm erreicht haben. Öffnen Sie vorsichtig die Tür. Schütten Sie 2 Tassen Essig auf den Geräteboden. Schließen Sie die Gerätetür, und lassen Sie das Programm zum Ende durchlaufen. Wenn Essig nicht hilft: Wiederholen Sie die obigen Schritte, verwenden Sie jedoch statt des Essigs 60 ml Zitronensäurekristalle.
Trübe Flecken auf Glaswaren.	Kombination aus zu weichem Wasser und zu viel Reiniger.	Verwenden Sie weniger Reiniger. Wählen Sie das Gläserspülprogramm aus.
Gelbe oder braune Krusten im Inneren des Geräts.	Eisenspuren im Wasser können zu Flecken im Geräteinneren führen.	Setzen Sie ein Wasserenthärtergerät mit Spezialfilter ein. Wenden Sie sich an einen entsprechenden Hersteller.
Weißer Krusten im Inneren des Geräts.	Hartes Wasser.	Erhöhen Sie die Einstellung für die Salzmenge.
In der Reinigerkammer bleibt Reiniger zurück.	Reinigerkammer ist von Geschirr blockiert.	Beladen Sie die Körbe so, dass die Kammer nicht durch Geschirr blockiert wird. Reinigen Sie den oberen Sprüharm.
Dampf.	Beim Öffnen der Gerätetür.	Dies ist am Ende des Spülprogramms möglich.
Schwarze oder graue Flecken auf dem Geschirr.	Küchengeräte aus Aluminium haben das Geschirr berührt.	Aluminium kann zu Verfärbungen führen.
Wasser bleibt unter den Filtern zurück.	Das ist normal.	Eine kleine Menge Wasser um den Ablauf hinten in der Wanne sorgt dafür, dass die Dichtung flexibel bleibt.
Der Geschirrspüler ist undicht.	Klarspülerbehälter ist zu voll oder Klarspüler tritt aus.	Klarspülerbehälter nicht überfüllen! Verschütteter Klarspüler kann zu Schaumbildung/Überlaufen führen. Wischen Sie verschütteten Klarspüler mit einem feuchten Tuch auf.
	Der Geschirrspüler steht nicht waagrecht.	Geschirrspüler genau waagrecht aufstellen.

STÖRUNGEN

Problem	Mögliche Ursachen	Lösung
Wasser wird nicht aus der Spülmaschine gepumpt.	Abflussschlauch verdreht oder eingeklemmt.	Überprüfen Sie den Ablaufschlauch.
	Ein Filter ist verstopft.	Überprüfen Sie das Filtersystem.
	Das Waschbecken ist verstopft.	Überprüfen Sie das Waschbecken, um sicherzustellen, dass sie gut abläuft. Wenn das Problem mit dem Waschbecken zusammenhängt, die nicht abläuft, benötigen Sie möglicherweise eher einen Klempner als einen Servicetechniker für Geschirrspüler.
Fehlercode E1	Wasserzulauf dauert zu lange.	Wasserhahn geschlossen, Wasserzulauf behindert oder Wasserdruck ist zu niedrig.
Fehlercode E3	Gewünschte Temperatur wird nicht erreicht.	Störung des Heizelements.
Fehlercode E4	Überlauf.	Am Geschirrspüler gibt es eine Leckage.
Fehlercode Ec	Störung Steuersystem.	Platine oder Motor defekt.
Fehlercode Ed	Kommunikation zwischen Hauptplatine und Anzeigeplatine gestört.	Kurzschluss oder Kabelbruch bei Kommunikationskabel.



Wenn das Gerät zu voll läuft oder übermäßig leckt, drehen Sie den Wasserhahn zu. Informieren Sie den Kundendienst. Wenn alle Anzeigen gleichzeitig blinken: Geschirrspüler sofort ausschalten, Wasserhahn zudrehen und Kundendienst informieren.

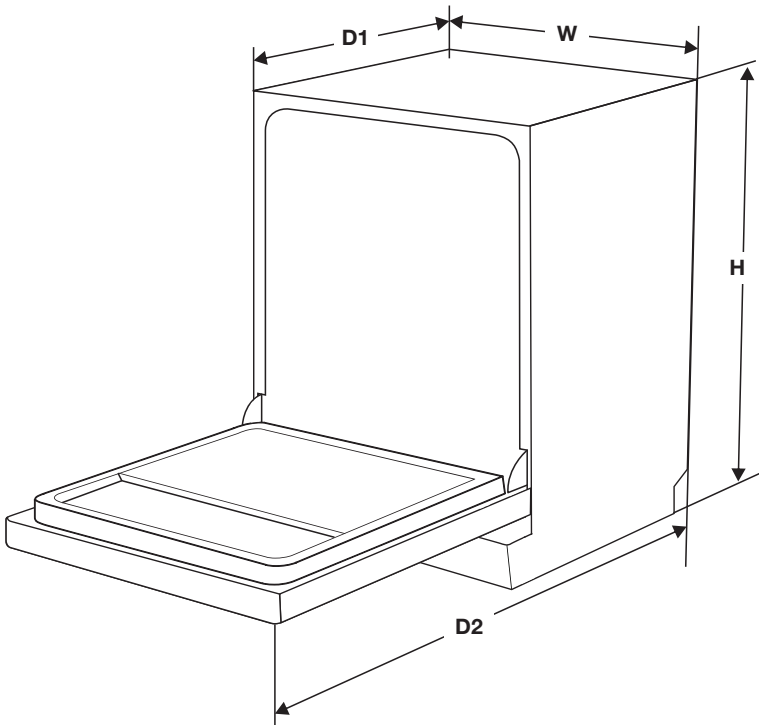


Selbstreparatur oder nicht fachmännische Reparatur können die Sicherheit des Benutzers des Geräts ernsthaft gefährden und die Garantie beeinträchtigen.



Wenn ein Fehlercode nicht behoben werden kann, wenden Sie sich an unseren Kundendienst.

TECHNISCHE DATEN



Höhe (H)	857 mm
Breite (W)	598 mm
Tiefe (D1)	550 mm (bei geschlossener Gerätetür)
Tiefe (D2)	1226 mm (wenn Gerätetür 90° geöffnet)

Link zur EU EPREL-Datenbank

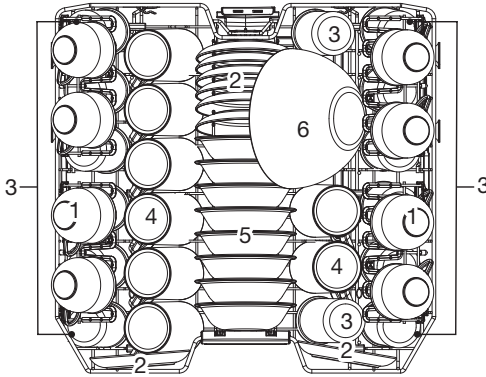
Der QR-Code auf dem Energielabel, das sich am Gerät befindet, enthält einen Weblink zur Registrierung dieses Geräts in der EU EPREL-Datenbank. Bewahren Sie das Energielabel als Referenz zusammen mit dem Benutzerhandbuch und allen anderen mit diesem Gerät gelieferten Dokumenten auf.

In der EU EPREL-Datenbank finden Sie Informationen über die Leistung des Produkts, die Sie über den Link <https://eprel.ec.europa.eu> aufrufen können und dann den Modellnamen sowie die Produktnummer eingeben, die Sie auf dem Typenschild des Geräts finden. Lesen Sie dazu das Kapitel „Produktbeschreibung“.

Ausführlichere Informationen über das Energielabel finden Sie unter www.theenergylabel.eu.

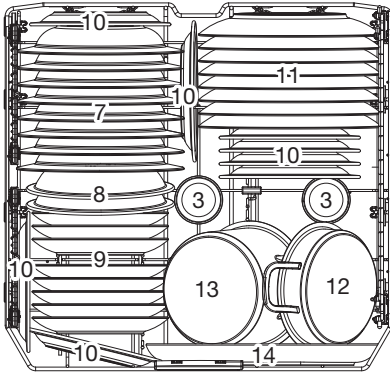
BELADUNG DER KÖRBE NACH EN60436

Oberkorb:



Anzahl	Teil
1	Tassen
2	Untertassen
3	Gläser
4	Becher
5	Dessertschalen
6	Glasschale

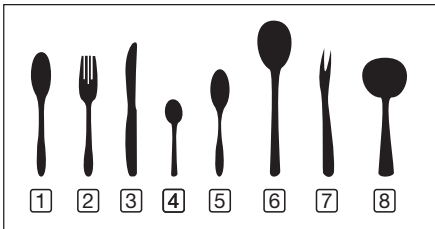
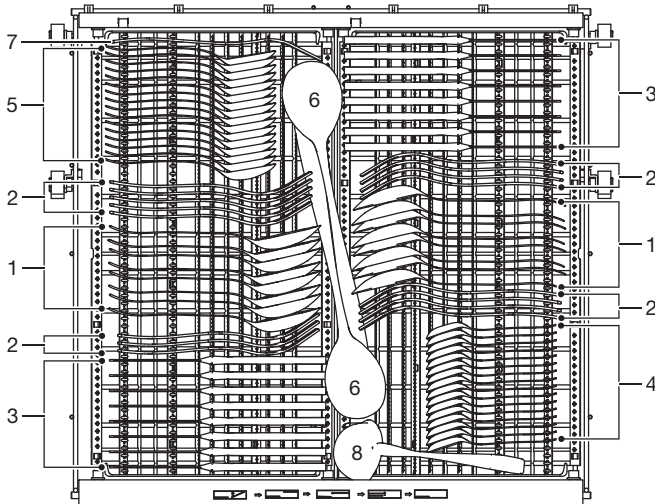
Unterkorb:



Anzahl	Teil
7	Suppenteller
8	Schalen aus Melamin
9	Dessertteller
10	Dessertteller aus Melamin
11	Essteller
12	Kleine Pfanne
13	Auflaufform/große Pfanne
14	Ovale Platte

BELADUNG DER KÖRBE NACH EN60436

Besteckhalter:

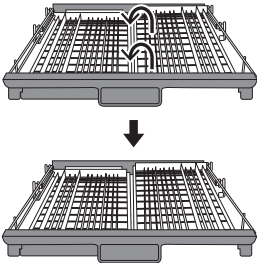


Anzahl	Teil
1	Suppenlöffel
2	Gabeln
3	Messer
4	Teelöffel
5	Dessertlöffel
6	Vorlegelöffel
7	Gabeln
8	Schöpfkellen

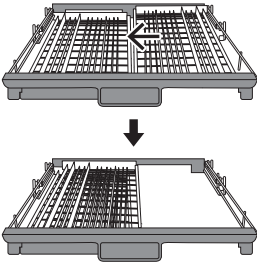
Angaben zu Vergleichbarkeitstests nach EN60436.

- Kapazität: 16 Gedecke
- Programm: ECO
- Klarspüler-Einstellung: max
- Enthärter-Einstellung: H3

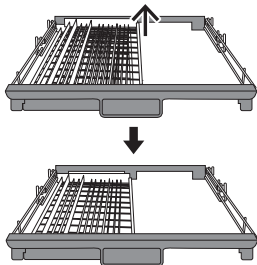
TIPPS ZUR VERWENDUNG DES BESTECKHALTERS



Heben Sie den rechten Teil an; sowohl der linke als auch der rechte Teil liegen flach.



Schieben Sie das rechte Teil nach links. Die beiden Teile liegen nun übereinander.



Nehmen Sie den rechten Teil aus dem Regal. Jetzt ist nur noch der linke Teil die Besteckhalter.

Entsorgung

Entsorgung von Verpackung und Gerät

Bei der Herstellung dieses Geräts wurden nachhaltige Materialien verwendet. Allerdings muss es nach Ablauf seiner Nutzungsdauer verantwortungsbewusst entsorgt werden. Informationen zur Entsorgung erhalten Sie von den zuständigen Behörden.

Die Verpackung des Geräts ist wiederverwertbar. Folgende Materialien können verwendet worden sein:

- Karton
- Polyethylenfolie (PE)
- FCKW-freies Polystyrol (PS-Hartschaum)

Diese Materialien sollten auf verantwortliche Weise und entsprechend den behördlichen Vorschriften entsorgt werden.



Das Gerät trägt das Symbol einer durchstrichenen Mülltonne, um auf die Verpflichtung zu separater Entsorgung elektrischer Haushaltsgeräte hinzuweisen. Das Gerät darf am Ende seiner Nutzungsdauer nicht über den normalen Hausmüll entsorgt werden. Geben Sie das Gerät bei einem kommunalen Abfallsammelpunkt oder bei Ihrem Händler ab.

Die getrennte Entsorgung von Haushaltsgeräten verhindert die potenziell negativen Konsequenzen für Umwelt und Gesundheit, die durch falsche Entsorgung entstehen können. Es wird sichergestellt, dass die Materialien, aus denen das Gerät besteht, wiederverwendet werden. Dadurch lassen sich erhebliche Mengen Energie und Material sparen.



Hinweis! Das Verpackungsmaterial kann für Kinder eine Gefahrenquelle darstellen.

Konformitätserklärung



Wir erklären hiermit, dass unsere Produkte die einschlägigen europäischen Richtlinien, Anweisungen und Gesetze erfüllen.

www.etna.nl
www.etna.be



906686

906686 / VER 2 / 30-01-2024

ETNA maakt **kwaliteit** betaalbaar

