

INSTRUCTIONS FOR USE
ANLEITUNG

>>> DISHWASHER
GESCHIRRSPÜLER

VW544N

EN User instruction

EN 3 - EN 31

DE Anleitung

DE 3 - DE 31

Pictograms used - Benutzte Piktogramme



Important information - Wissenswertes



Tip - Tipp

CONTENTS

Your dishwasher

Introduction	4
--------------	---

Using your dishwasher

Description	5
Quick start	5
Control panel	6
Water softener	7
Adding salt	8
Preparing and loading dishes	9
Function of the rinse aid and dishwasher detergent	13
Filling the rinse aid reservoir	14
Filling the detergent dispenser	15

Programming the dishwasher

Wash cycle table	16
Saving energy	17
Starting a cycle wash	17
Changing the program mid-cycle	17
Forget to add a dish?	18
Auto open	18

Maintenance

Filtering system	19
Cleaning the spray arms	20
Caring for the dishwasher	21
Cleaning the door	22

Errors

What should I do, if...	23
Error table	23

Technical data sheet

28

Loading the baskets according to EN60436

29

Your dishwasher and the environment

Disposal	31
----------	----

Introduction

Congratulations on your choice of this appliance. This product was designed with simple operation and optimum comfort in mind.

This manual describes the best way to use this appliance. In addition to information on operation, you will also find background information that may come in handy when using the appliance.



Please read the separate safety instructions carefully before using the appliance.

Read this manual before using the appliance and keep it in a safe place for future use.

The installation instructions are included separate. The safety instructions that are relevant during the installation are included in the installation instructions. This is intended for the installation technician.

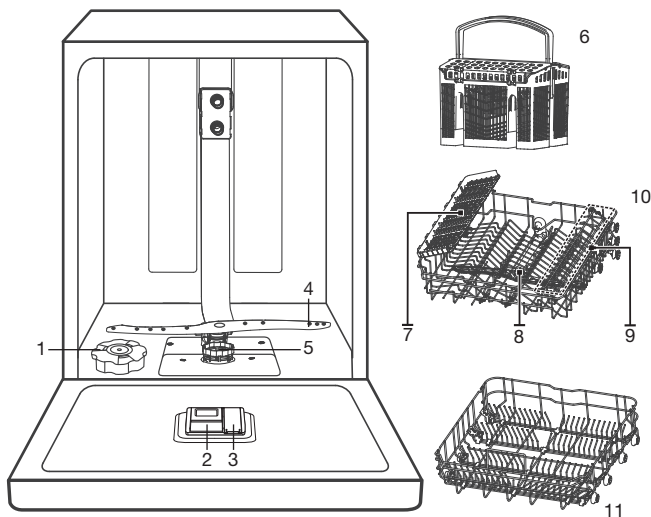
You can find the most recent version of the instructions for use on our website.

USING YOUR DISHWASHER

Description

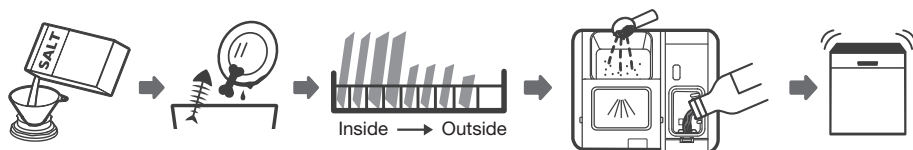
Features and appearance of baskets and cutlery baskets may vary, depending on your model.

1. Salt container
2. Detergent dispenser
3. Rinse aid reservoir
4. Lower spray arm
5. Filtering system
6. Cutlery rack
7. Cutlery rack
8. Upper spray arm
9. Cup rack
10. Upper basket
11. Lower basket



Quick start

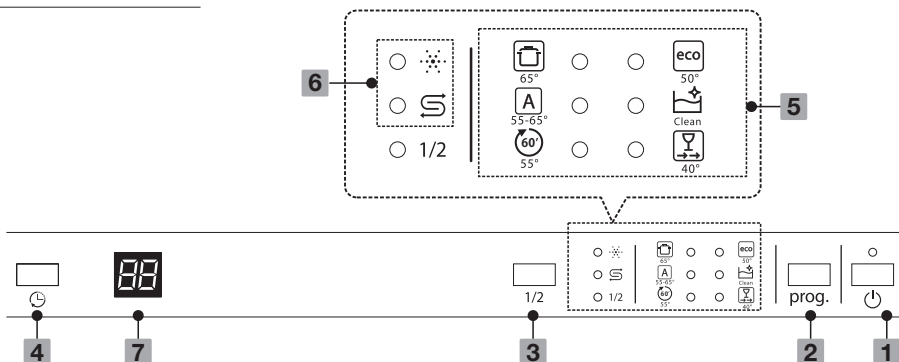
Please read the corresponding content in this manual for more details about the operation.









1. Setting the water softener/loading the salt.
2. Removing large residues on the cutlery/dishes.
3. Loading the baskets.
4. Filling the dispenser and the rinse aid reservoir.
5. Selecting a program and running the dishwasher.

USING YOUR DISHWASHER




Control panel



Operation (push buttons)		
1	On/Off	Press this button to turn on your dishwasher, the screen lights up.
2	Program	Select the appropriate washing program. The corresponding indicator will be lit.
3	Half-load	If you do not have too much load, you might consider using the half-load program. This function saves water and energy. It can be used with the programs Intensive, ECO and 1 Hour.
4	Delayed start	Press this button to set a delayed start. Delay a cycle for up to 24 hours in one-hour increments. After setting the delay time, close the door to start.

Indicators		
5	Program indicator	 Intensive Heavily soiled items include pots and pans. With dried on food.
		 Auto Auto sensing wash, lightly, normally or heavily soiled crockery, with or without dried-on food. A sensor detects how dirty the water in the machine is and automatically adjusts the program temperature and duration.
		 1 Hour For normally soiled loads that need a quick wash.
		 ECO This is the standard program, it is suitable to clean normally soiled tableware and it is the most efficient program in terms of its combined energy and water consumption for that type of tableware.
		 Self-cleaning This program provides an effective cleaning of the dishwasher itself.
		 Rapid A shorter wash for lightly soiled loads that do not need drying.

USING YOUR DISHWASHER

6	Warning indicator		Rinse aid If this indicator is lit, it means the dishwasher is low on dishwasher rinse aid and requires a refill.
			Salt If this indicator is lit, it means the dishwasher is low on dishwasher salt and needs to be refilled.
7	Display		To show the remaining program time, the delayed start time, error codes etc.

Water softener

- The hardness of the water varies from place to place. If hard water is used in the dishwasher, deposits will form on the dishes and utensils.
- The appliance is equipped with a special softener that uses a salt container specifically designed to eliminate lime and minerals from the water.

Adjusting salt consumption

The dishwasher is designed to allow for adjustment in the amount of salt consumed based on the hardness of the water used. This is intended to optimise and customise the level of salt consumption. The dishwasher must be adjusted to the water hardness in your area (contact your local water board for information). This will affect the consumption of dishwasher salt consumed. The factory setting is H3.

Water hardness						
°Clarke	°dH	°fH	mmol/l	Setting	Regeneration occurs every X program sequence ¹⁾	Salt consumption (grams/cycle)
0 - 6	0 - 5	0 - 9	0 - 0.94	H1	No regeneration	0
7 - 14	6 - 11	10 - 20	1.0 - 2.0	H2	10	9
15 - 21	12 - 17	21 - 30	2.1 - 3.0	H3	5	12
22 - 28	18 - 22	31 - 40	3.1 - 4.0	H4	3	20
29 - 42	23 - 34	41 - 60	4.1 - 6.0	H5	2	30
43 - 69	35 - 55	61 - 98	6.1 - 9.8	H6	1	60

1) Every cycle with a regeneration operation consumes additional 2.0 litres of water, the energy consumption increases by 0.02 kWh and the program extends by 4 minutes.

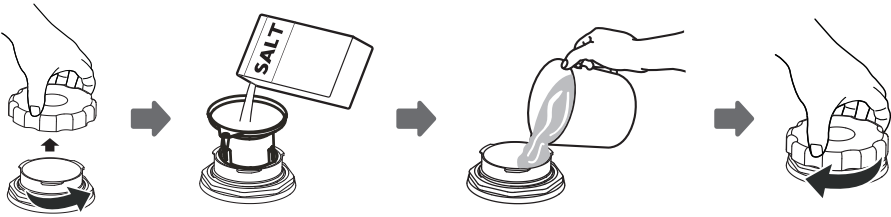
To adjust the water softener setting follow the steps below:

1. Switch on the appliance;
2. Press the program button for more than 5 seconds to open the water softener settings mode within 60 seconds after the appliance was switched on;

USING YOUR DISHWASHER

3. Press the program button again to select the correct setting according to your local environment. The settings will change in the following sequence: H1->H2->H3->H4->H5->H6;
4. Press the On/Off button to confirm the setting and to end the setting mode.

Adding salt



1. Remove the lower basket and unscrew the reservoir cap.
2. Place the end of the funnel (supplied) into the container
3. Fill the salt reservoir with about 1.5 kg of salt.
4. Add water until the reservoir is full; water may flow out.
5. After filling the container, put back the cap (tighten firmly).
6. The salt warning light will go off after the salt container has been filled with salt.
7. Immediately after filling the salt into the salt container, a washing program should be started (we suggest to use a short program). Otherwise the filter system, pump or other important parts of the machine may be damaged by salty water. This is out of warranty.



Note! The salt container must only be refilled when the salt warning light in the control panel comes on. Depending on how well the salt dissolves, the salt warning light may still be on even though the salt container is filled. If salt has spilled, run a soak or quick program to remove it.

USING YOUR DISHWASHER

Preparing and loading dishes

- Consider buying utensils which are identified as dishwasher-proof.
- For particular items, select a program with the lowest possible temperature.
- To prevent damage, do not take glass and cutlery out of the dishwasher immediately after the program has ended.

For washing the following cutlery/dishes are not suitable:

- ▷ Cutlery with wooden, horn china or mother-of-pearl handles
- ▷ Plastic items that are not heat resistant
- ▷ Older cutlery with glued parts that are not temperature resistant
- ▷ Bonded cutlery items or dishes
- ▷ Pewter or cooper items
- ▷ Crystal glass
- ▷ Steel items subject to rusting
- ▷ Wooden platters
- ▷ Items made from synthetic fibres

For washing the following cutlery/dishes are of limited suitability:

- ▷ Some types of glasses can become dull after a large number of washes
- ▷ Silver and aluminum parts have a tendency to discolour during washing
- ▷ Glazed patterns may fade if machine washed frequently

Recommendations for loading the dishwasher

Scrape off any large amounts of leftover food. Soften remnants of burnt food in pans. It is not necessary to rinse the dishes under running water. For best performance of the dishwasher, follow these loading guidelines. **Features and appearance of baskets and cutlery baskets may vary, depending on your model.**

- Place objects in the dishwasher in the following way:
 - ▷ Items such as cups, glasses, pots/pans, etc. must face downwards.
 - ▷ Curved items, or ones with recesses, should be loaded aslant so that water can run off.
 - ▷ All utensils are stacked securely and cannot tip over.
 - ▷ All utensils are placed in the way that the spray arms can rotate freely during washing.
 - ▷ Load hollow items such as cups, glasses, pans etc. with the opening facing downwards so that water cannot collect in the container or a deep base.
 - ▷ Dishes and items of cutlery must not lie inside one another, or cover each other.
 - ▷ To avoid damage, glasses should not touch one another.
 - ▷ The upper basket is designed to hold more delicate and lighter dishware such as glasses, coffee and tea cups.
 - ▷ Long bladed knives stored in an upright position are a potential hazard!

USING YOUR DISHWASHER

- ▷ Long and / or sharp items of cutlery such as carving knives must be positioned horizontally in the upper basket.
- ▷ Please do not overload your dishwasher. This is important for good results and for reasonable consumption of energy.



Note: Very small items should not be washed in the dishwasher as they could easily fall out of the basket.

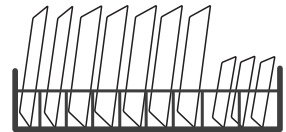
Loading the upper basket

The upper basket is designed to hold more delicate and lighter dishware such as glasses, coffee and tea cups and saucers, as well as plates, small bowls and shallow pans (as long as they are not too dirty). Position the dishes and cookware so that they will not get moved by the spray of water.



Loading the lower basket

We suggest that you place large items and the most difficult to clean items into the lower basket: such as pots, pans, lids, serving dishes and bowls. It is preferable to place serving dishes and lids on the side of the racks in order to avoid blocking the rotation of the top spray arm. The maximum diameter advised for plates in front of the detergent dispenser is of 19 cm, this not to hamper the opening of it.



Loading the cutlery basket/cutlery rack

Cutlery should be placed separately from each other in the appropriate positions, and do make sure the utensils do not nest together to prevent an insufficient cleaning performance.



Warning! Do not let any item extend through the bottom. Always load sharp utensils with the sharp point down or placed in a horizontal position!

Removing the dishes

To prevent water dripping from the upper basket into the lower basket, we recommend that you empty the lower basket first, followed by the upper basket.

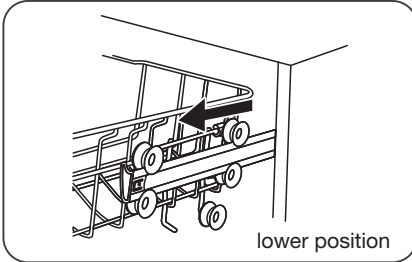


Warning! Items will be hot! To prevent damage, do not take glass and cutlery out of the dishwasher for around 15 minutes after the program has ended.

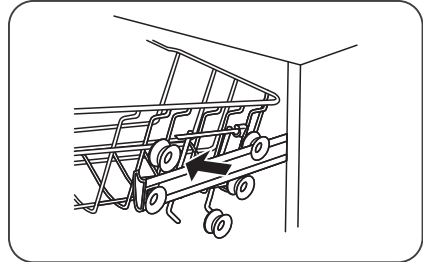
USING YOUR DISHWASHER

Adjusting the height of the upper basket type 1 (depending on the model)

The height of the upper basket can be easily adjusted to accommodate taller dishes in either the upper or lower basket. To adjust the height of the upper basket, follow these steps:



1. Pull out the upper basket.
2. Remove the upper basket.



3. Re-attach the upper basket to the upper or lower rollers.
4. Push in the upper basket.

USING YOUR DISHWASHER

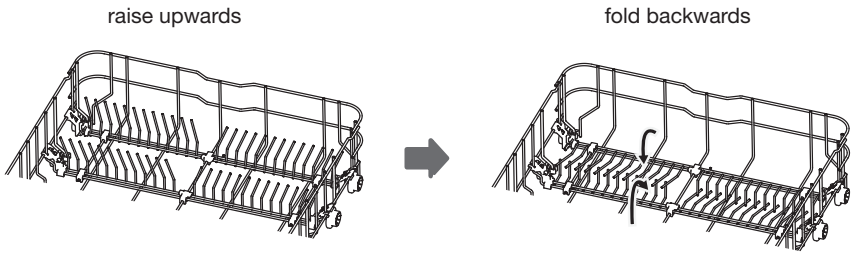
Folding back the cup shelves

To make room for taller items in the dishwasher basket, raise the cup rack upwards. You can then lean the tall glasses against it. You can also remove it when it is not required for use.



Folding back the rack shelves

The rack shelves can be lowered to make more room for large items.



USING YOUR DISHWASHER

Function of the rinse aid and dishwasher detergent

The rinse aid is released during the final rinse to prevent water from forming droplets on your dishes, which can leave spots and streaks. It also improves drying by allowing water to roll off the dishes. Your dishwasher is designed to use liquid rinse aids.



Warning! Only use branded rinse aid for dishwasher. Never fill the rinse aid dispenser with any other substances (e.g. Dishwasher cleaning agent, liquid detergent). This would damage the appliance.

When to refill the rinse aid dispenser

The regularity of the dispenser needing to be refilled depends on how often dishes are washed and the rinse aid setting used.

- The Low Rinse Aid indicator (☼) will be lit when more rinse aid is needed.
- Do not overfill the rinse aid dispenser.

Function of the dishwasher detergent

The chemical ingredients that compose the detergent are necessary to remove, crush and dispense all dirt out of the dishwasher. Most of the commercial quality detergents are suitable for this purpose.

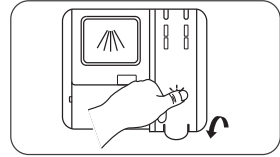
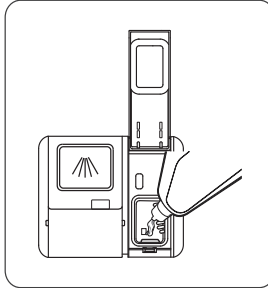
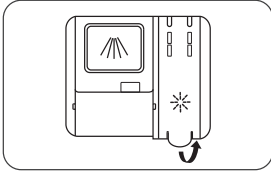


Warning! Proper use of the dishwasher detergent

- Use only detergent specifically made for dishwashers use.
- Keep your dishwasher detergent fresh and dry.
- Do not fill detergent into the dispenser until you are ready to start the dishwasher.
- **Dishwasher detergent is corrosive! Keep dishwasher detergent out of the reach of children.**

USING YOUR DISHWASHER

Filling the rinse aid reservoir



1. Open the reservoir cap.
2. Carefully pour in the rinse-aid into its dispenser, whilst avoiding it to overflow.
3. Close the reservoir cap.



Note: Clean up any spilled rinse aid with an absorbent cloth to avoid excessive foaming during the next wash.

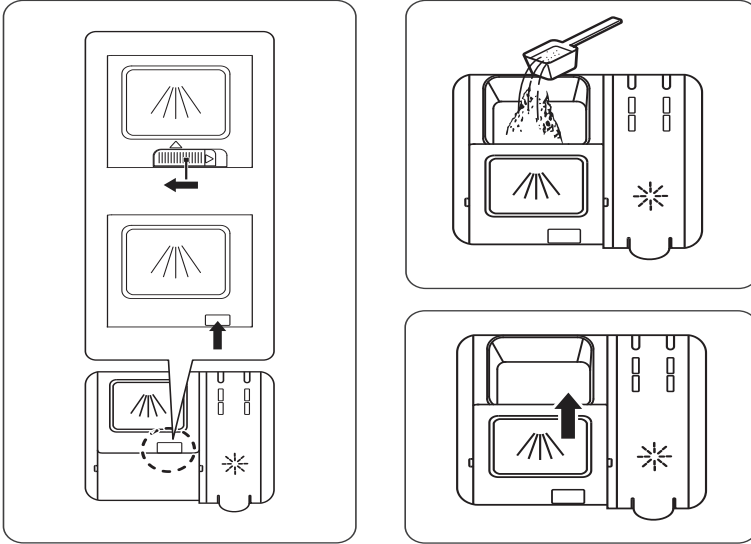
Adjusting the rinse aid reservoir

To achieve a better drying performance with limited rinse aid, the dishwasher is designed to adjust the consumption by the user. If the dishes are not drying properly or are spotted, select a higher setting until your dishes are spot-free. Select a lower setting if there are sticky whitish stains on your dishes or a bluish film on glassware or knife blades.

1. Switch on the appliance.
2. Within 60 seconds after step 1, press the program button for more than 5 seconds.
3. Press the delayed start button to enter the setting mode. The rinse aid indicator blinks.
4. Press the program button again to select the proper setting according to your using habits. The settings will change in the following sequence: D1->D2->D3->D4->D5->D1. The factory setting is D3.
5. Press the On/Off button to confirm the setting and to end the setting mode.

USING YOUR DISHWASHER

Filling the detergent dispenser



1. Open the flap (slide or press, according to the actual situation).
2. Add detergent into the cavity for the main wash cycle.
3. Close the flap by sliding it to the front and then pressing it down.









Note: Be aware that depending on the soiling of water, setting may be different.
Please observe the manufacturer's recommendations on the detergent packaging.

PROGRAMMING THE DISHWASHER

Wash cycle table

The table shows information about the programs. Consumption values and program duration are only indicative except for the ECO program.

Program	Steps of the wash cycle	Detergent pre/main	Running time (min)	Energy (kWh)	Water (l)	Rinse aid
 65° Intensive	Pre-wash (50°C) Wash (65°C) Rinse Rinse Rinse (60°C) Drying	5/30g (1 or 2 tabs)	205	1.549	18.7	Yes
 55-65° Auto	Pre-wash (45°C) Wash (55-65°C) Rinse Rinse Rinse (50-55°C) Drying	4/18g (1 or 2 tabs)	85-150	0.834 ~ 1.351	12.1 ~ 18.5	Yes
 55° 1 Hour	Wash (55°C) Rinse Rinse (50°C) Drying	22g (1 tab)	60	0.780	11.4	Yes
 50° ECO ⁽¹⁾	Wash (50°C) Rinse Rinse (50°C) Drying	22g (1 or 2 tabs)	198	0.849	11.0	Yes
 Clean Self-cleaning	Wash (50°C) Rinse Rinse (50°C) Drying	20g (1 tab)	120	0.925	15.2	Yes
 40° Rapid	Wash (40°C) Rinse (40°C) Rinse (55°C)	12g	30	0.652	11.0	No

⁽¹⁾ The ECO program is suitable to clean normally soiled tableware, that for this use, it is the most efficient program in terms of its combined energy and water consumption, and it is used to assess compliance with the EU ecodesign legislation.

According to standard EN 60436

PROGRAMMING THE DISHWASHER

Saving energy

1. Pre-rinsing of tableware items leads to increased water and energy consumption and is not recommended.
2. Washing tableware in a household dishwasher usually consumes less energy and water in the use phase than hand dishwashing when the household dishwasher is used according to the instructions.

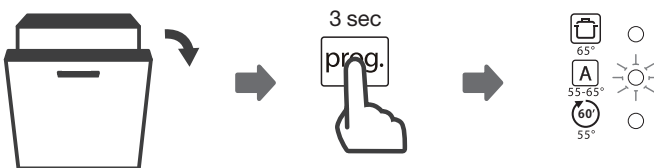
Starting a cycle wash

1. Draw out the lower and upper basket, load the dishes and push them back. It is commended to load the lower basket first, then the upper one.
2. Fill the dispenser with dishwasher detergent.
3. Insert the plug into the socket. The power supply can be found on the “rating plate” which is located on the side of the inner dishwasher door, where also the serial number is mentioned.
4. Make sure that the water supply is turned on to full pressure.
5. Open the door and press the on/off button to switch on the appliance.
6. Choose a program, the response light will turn on. Then close the door, the dishwasher will start its cycle.

Changing the program mid-cycle

A wash cycle can only be changed if it has been running for a short time, otherwise the detergent may have already been released or the the wash water with detergent has already been drained. If this is the case, the dishwasher needs to be reset and the detergent dispenser must be refilled. To reset the dishwasher, follow the instructions below:

1. Open the door a little to stop the dishwasher. When the spray arm stops working, you can open the door completely.
2. Press the program button for more than three seconds to set the appliance into the program selection mode.
3. You can change the program to the desired cycle setting.
4. Then close the door, the dishwasher will start its cycle.

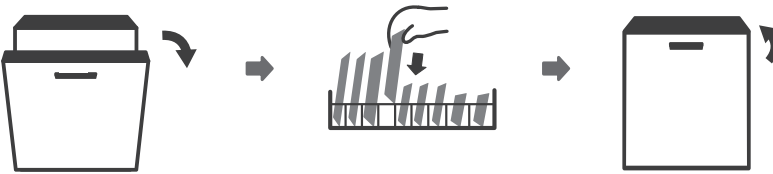


PROGRAMMING THE DISHWASHER

Forget to add a dish?

A forgotten dish can be added any time before the detergent dispenser opens. If this is the case, follow the instructions below:

1. Open the door a little to stop the washing.
2. After the spray arms stopped working, you can open the door completely.
3. Add the forgotten dishes.
4. Close the door.
5. The dishwasher will start running again.



Warning! It is dangerous to open the door mid-cycle, as hot steam may scald you.

Auto open

At the end of the program, the door of the dishwasher opens automatically. Condensation can escape and fresh air can reach the dishes. This improves the drying results. Surrounding parts of the kitchen must be resistant to this condensation.



Note: The dishwasher door must not be blocked. This can disrupt the door lock functionality.



Note: The auto open function cannot be disabled on this model.

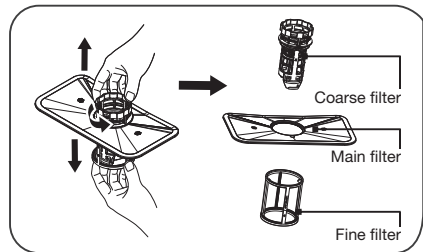
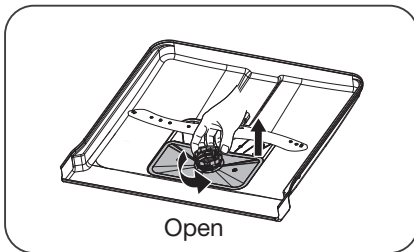
MAINTENANCE

Filtering system

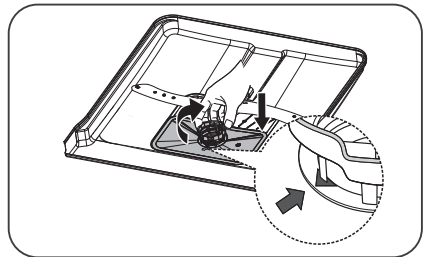
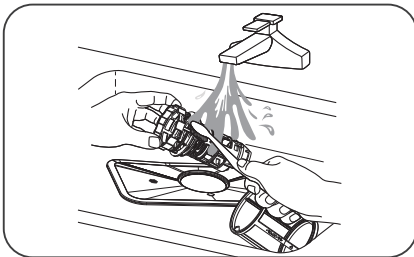
The filtering system in the base of the wash cabinet retains coarse debris from the washing cycle, including foreign objects such as tooth picks or shards. The collected coarse debris may cause the filters to clog. Check the condition of the filters regularly. Carefully remove foreign objects and clean the parts of the filtering system if necessary with water. Follow the steps below to clean the filters.



Note: Pictures are only for reference. The models of the filtering system and spray arms can be different.



1. Hold the coarse filter and rotate it anticlockwise to unlock the filter. Lift the filter upwards and out of the dishwasher.
2. The fine filter can be pulled off the bottom of the filter assembly. The coarse filter can be detached from the main filter by gently squeezing the tabs at the top and pulling it away.



3. Larger food remnants can be cleaned by rinsing the filter under running water. For a more thorough clean, use a soft cleaning brush.
4. Reassemble the filters in the reverse order of the disassembly, replace the filter insert, and rotate clockwise to the close arrow.

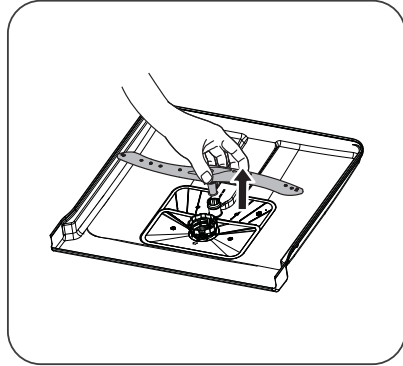
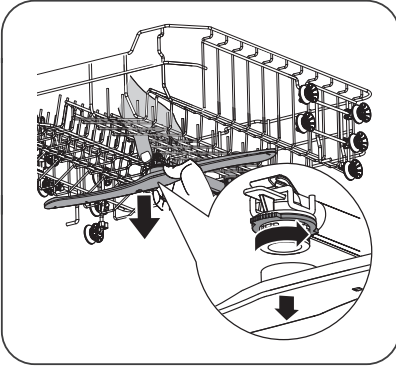


Warning! Do not over tighten the filters. Put the filters back in sequence securely, otherwise coarse debris could get into the system and cause a blockage. NEVER use the dishwasher without filters in place. Improper replacement of the filter may reduce the performance level of the appliance and damage dishes and utensils.

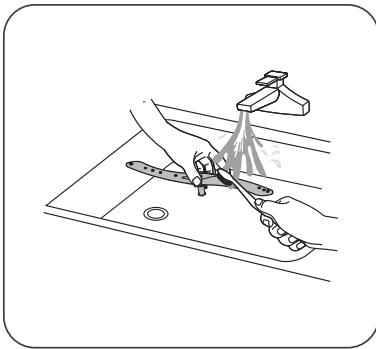
MAINTENANCE

Cleaning the spray arms

It is necessary to clean the spray arms regularly for hard water chemicals will clog the spray arm jets and bearings. To clean the spray arms, follow the instructions below:



1. To remove the upper spray arm, hold the nut, rotate the arm clockwise to remove it.
2. To remove the lower spray arm, pull out the spray arm upward.



3. Wash the arms in soapy and warm water and use a soft brush to clean the jets. Replace them after rinsing them thoroughly.

Caring for the dishwasher

Frost precaution

Please take frost protection measures on the dishwasher in winter. Every time after a washing cycle, please operate as follows:

- Cut off the electrical power to the dishwasher at the supply source.
- Turn off the water supply and disconnect the water inlet pipe from the water valve.
- Drain the water from the inlet pipe and water valve (use a pan to gather the water).
- Reconnect the water inlet pipe to the water valve.
- Remove the filter from the bottom of the dishwasher and use a sponge to remove the water in the filter space.

After every wash

- After every wash, turn off the water supply to the appliance and leave the door slightly open for a while so that moisture and odours are not trapped inside.

Remove the plug

- Before cleaning or performing maintenance, always remove the plug from the socket.

No solvents or abrasive cleaning

- To clean the exterior and rubber parts of the dishwasher, do not use solvents or abrasive cleaning products. Only use a cloth with warm soapy water. To remove spots or stains from the surface of the interior, use a cloth dampened with water and a little vinegar, or a cleaning product made specifically for dishwashers.

When not in use for a longtime

- It is recommended that you run a wash cycle with the dishwasher empty and then remove the plug from the socket, turn off the water supply and leave the door of the appliance slightly open. This will help the door seals to last longer and prevent odours from forming within the appliance.

Moving the appliance

- If the appliance must be moved, try to keep it in the vertical position. If absolutely necessary, it can be positioned on its back.

Cleaning the door

- Clean the edge of the door, including the sealing rubber, with a soft, damp cloth.
- Take care to ensure that water does not enter the door locking mechanism or electrical components.
- Spray-type cleaning products should not be used, nor aggressive cleaning products such as scourers. These cleaning products can damage the finish.

ERRORS

What should I do, if...

If the appliance is not functioning well, this does not always mean that it is faulty. Try to resolve the fault yourself first. If the recommendations below do not solve your problem, telephone our service department.



Note!

Disconnect the appliance from the power supply before beginning repairs. It is preferable if you remove the plug from the socket.

Error table

Problem	Potential causes	Solution
The dishwasher is not working.	Fuse is faulty or the earthing switch has been activated.	Replace the fuse or reset the isolating switch. Remove other appliances that are connected to the same group.
	The power supply is not switched on.	Make sure that the dishwasher is switched on and the door closed. Make sure that the plug is correctly inserted into the socket.
	The water pressure is too low.	Check whether the dishwasher is correctly connected to the water mains and that the tap is open.
	The door of the dishwasher is not closed properly.	Make sure the door is closed properly.
The drainage pump does not shut off.	The water is running over.	The system is designed so that it can automatically detect overflowing water. In that instance, the appliance shuts off the circulation pump and switches on the drainage pump.
Noise.	Some noises are normal.	Noise of rotating pump/washing noises; the detergent compartment opening.
	Cutlery is rattling in cutlery basket or items of crockery are loose in the dishwasher.	Interrupt the program and rearrange the items of crockery. Ensure that everything is loaded securely in the dishwasher.
	The motor makes an unusual noise.	The pump is blocked. Contact an installer.
	A spray arm touches an item.	Pause the program and re-arrange the items so the spray arm is not blocked when rotating.

ERRORS

Problem	Potential causes	Solution
Contamination of the tub.	Poor quality detergent.	Only use detergent suitable for dishwashers to prevent contamination.
	Blocked filters.	Open the door and clean the filters. Run the pre-wash cycle.
	Rinse agent has been spilled.	Always wipe up spilled rinse agent immediately.
Foam in the tub.	Wrong detergent.	Use only the special dishwasher detergent to avoid suds. If this occurs, open the dishwasher and let suds evaporate. Add 1 liter of cold water to the bottom of the dishwasher. Close the dishwasher door, then select any cycle. Initially, the dishwasher will drain out the water. Open the door after draining stage is complete and check if the suds have disappeared. Repeat if necessary.
Dishes are not dry.	The rinse agent reservoir is empty.	Ensure that the rinse agent reservoir is filled.
	Improper loading.	Load the dishwasher as suggested in the manual.
	The dishwasher is unloaded too soon.	Do not unload your dishwasher immediately after washing. Open the door slightly so the steam can come out. Wait for the inside temperature to be safe. Unload the lower basket first.
	Incorrect cycle.	A short program with low temperature can have worse washing and drying results compared to a longer program with a higher temperature. Select another wash cycle.

ERRORS

Problem	Potential causes	Solution
Dishes and flat objects are not clean.	Incorrect cycle.	Select a more intensive cycle.
	The filter combination is not clean or is not correctly fitted in the base of wash cabinet. This may cause the spray arm jets to get blocked.	Clean and/or fit the filter correctly. Clean the spray arm jets.
	Not enough detergent was dispensed.	Use more detergent, or change your detergent.
Spotting and scaling on glasses and flat dishes.	Baskets are incorrectly loaded. Items are blocking the movement of the spray arms.	Make sure that the detergent compartment and spray arms are not obstructed by large dishes/pans.
	Extremely hard water. Incoming water temperature is low. The dishwasher is overloaded. Baskets are incorrectly loaded. Old or damp detergent. Rinse agent reservoir is empty. Incorrect detergent dosage.	To remove spotting from glass objects: Remove all metal objects from the dishwasher. Use the prescribed quantity of detergent. Select the longest cycle. Allow the dishwasher to run for approximately 18 to 22 minutes. It should by then have reached the main wash cycle. Open the door carefully and pour 2 cups of white vinegar into the base. Close the door and allow the dishwasher to complete its cycle. If vinegar does not work: Repeat the above steps, but use a quarter cup (60 ml) of citric acid crystals in place of white vinegar.
Cloudy stains on the glassware.	Combination of soft water and too much detergent.	Use less detergent and choose the glass cycle, which you can use to clean glassware.
Yellow or brown scale on the inside of the tub.	Traces of iron in the water may cause spotting to the tub of the dishwasher.	Contact a manufacturer of water softeners for a special filter.
White scale on the inside of the tub. White spots on dishes and glasses.	Hard water.	Check water softener settings or fill status of salt container.
Dishwasher detergent is left in the detergent compartment.	The detergent compartment is blocked by dishes.	Load the baskets so that the dishes no longer block the detergent compartment. Clean the upper spray arm.
Steam.	When opening the door.	This is possible at the end of the cycle.

ERRORS

Problem	Potential causes	Solution
Black or grey stains on the dishes.	Aluminium cooking utensils have scraped the dishes.	Aluminium can tarnish. Do not put aluminium cooking utensils in the dishwasher.
There are rust stains on cutlery.	The affected items are not corrosion resistant.	Avoid washing items that are not corrosion resistant in the dishwasher.
	A program was not run after dishwasher salt was added. Traces of salt have gotten into the wash cycle.	Always run a wash program immediately after adding dishwasher salt.
	The lid of the softer is loose.	Check the softener lid is secure.
Water remains under the filters.	This is normal.	A small amount of water around the drain on the rear of the tub base keeps the seal flexible.
The dishwasher is leaking.	Rinse agent reservoir too full or rinse agent is leaking.	Take care not to overfill the rinse agent reservoir. Spilled rinse agent can lead to foam/flooding. Wipe up spilled rinse agent with a damp cloth.
	The dishwasher is not standing level.	Adjust the dishwasher so that it is standing level.
Water not pumped from the dishwasher.	Twisted or trapped drain hose.	Check the drain hose.
	Filter clogged.	Check the filter system
	Kitchen sink clogged.	Check the kitchen sink to make sure it is draining well. If the problem is the kitchen sink that is not draining, you may need a plumber rather than a serviceman for dishwashers.
Error code E1	Water intake time is too long.	Faucets is not opened, or water intake is restricted, or water pressure is too low.
Error code E3	Not reaching required temperature.	Malfunction of heating element.
Error code E4	Overflow.	Some element of dishwasher leaks.
Error code E8	Failure of orientation of distributary valve.	Open circuit or break of distributary valve.
Error code Ed	Failure of communication between main PCB with display pcb.	An open circuit or break in wiring for the communication.

ERRORS



Should the appliance become overfilled or exhibit excessive leaking, shut off the inlet tap and alert the service department. If all indicators are flashing simultaneously: switch off the dishwasher immediately, shut off the inlet tap and alert the service department.

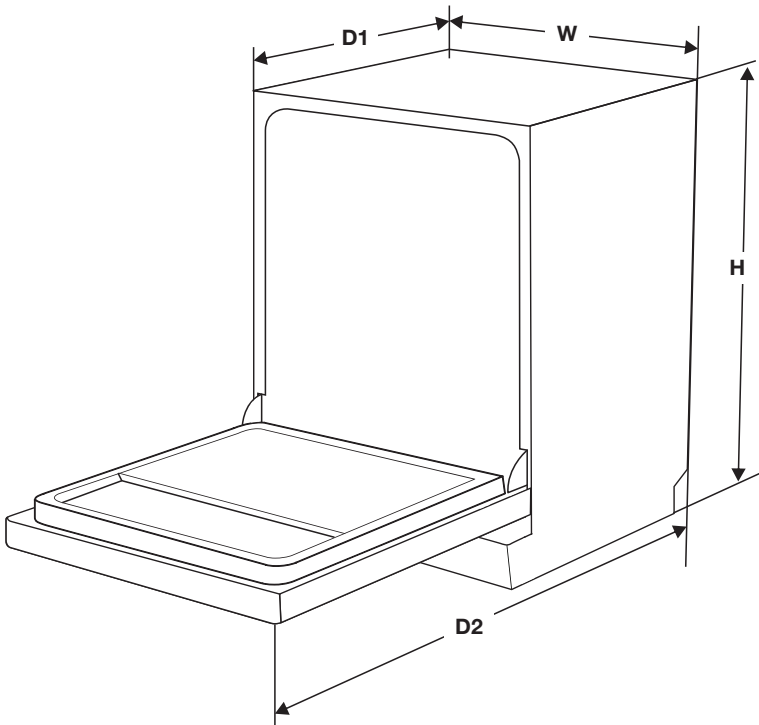


Self-repair or non-professional repair may cause serious risks to the safety of the user of the appliance and impact warranty.



If there is an error code that cannot be solved, telephone our service department.

TECHNICAL DATA SHEET



Height (H)	815 mm
Width (W)	598 mm
Depth (D1)	550 mm (with the door closed)
Depth (D2)	1150 mm (with the door opened 90°)

Link to the EU EPREL database

The QR code on the energy label supplied with the appliance provides a web link to the registration of this appliance in the EU EPREL database. Keep the energy label for reference together with the user manual and all other documents provided with this appliance.

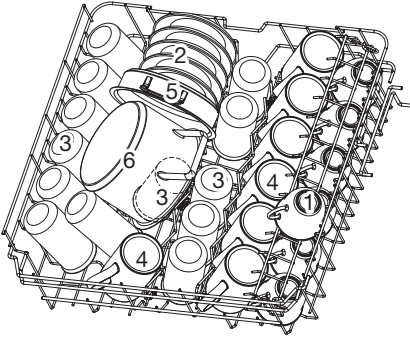
It is possible to find information related to the performance of the product in the EU EPREL database using the link <https://eprel.ec.europa.eu> and the model name and product number that you can find on the rating plate of the appliance. Refer to the chapter “Product description”.

For more detailed information about the energy label, visit www.theenergylabel.eu.

LOADING THE BASKETS ACCORDING TO EN60436

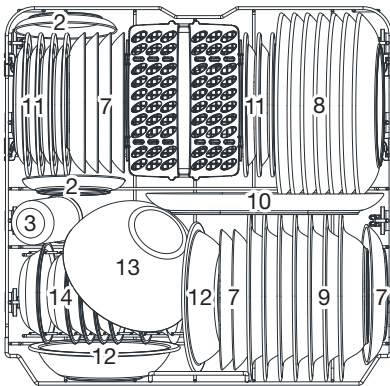
Loading the dishwasher to its full capacity will contribute to energy and water savings.

Upper basket:



Number	Item
1	Cups
2	Saucers
3	Glasses
4	Mugs
5	Oven pot
6	Small pot

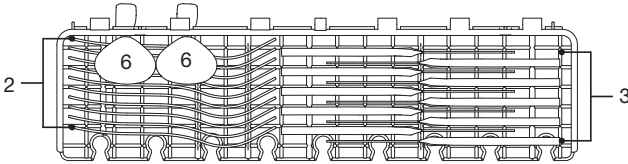
Lower basket:



Number	Item
7	Dessert plates
8	Dinner plates
9	Soup plates
10	Oval platter
11	Melamine dessert plates
12	Melamine bowls
13	Glass bowl
14	Dessert bowls
15	Cutlery basket

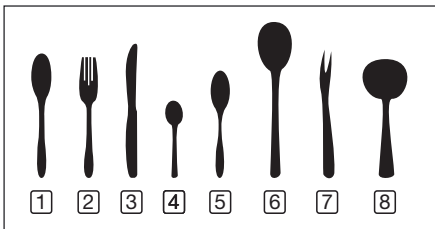
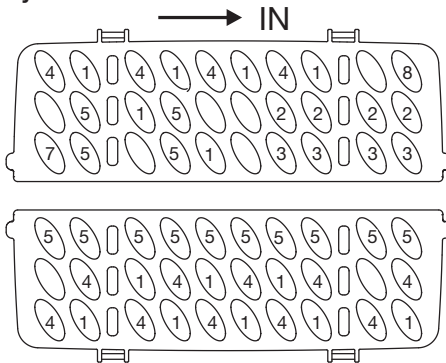
LOADING THE BASKETS ACCORDING TO EN60436

Cutlery rack:



Please place the light flat wares on the shelf. The maximum loading weight is 1.5 kg

Cutlery basket:



Information for comparability tests in accordance with EN60436

- Capacity: 14 place settings
- Position of the upper basket: lower position
- Program: ECO
- Rinse aid setting: max
- Water softener setting: H3

Number	Item
1	Soup spoons
2	Forks
3	Knives
4	Teaspoons
5	Dessert spoons
6	Serving spoons
7	Serving forks
8	Gravy ladles

Disposal

Disposing of the packaging and appliance

Sustainable materials were used in the manufacture of this appliance. At the end of its life cycle, this appliance should be disposed of in a responsible manner. The government can provide you with information in this regard.

The packaging for the appliance is recyclable. The following may be used:

- cardboard;
- polyethylene film (PE);
- CFC-free polystyrene (PS hard foam).

The materials should be disposed of in a responsible manner and in accordance with government regulations.



The product bears the symbol of a crossed out waste bin to draw attention to the obligation regarding separate processing of electrical household appliances. This means that the appliance cannot be added to your normal household waste at the end of its lifecycle. The appliance must be taken to a special municipal waste collection centre, or to a sales outlet that offers this service.

Separate processing of household appliances prevents the potentially negative consequences for the environment and health that can arise as a result of inadequate processing. It ensures that the materials which the appliance is composed of can be reclaimed, allowing for considerable savings to be made in terms of energy and materials.



Note! The packaging material may be hazardous for children.

Declaration of conformity



We hereby declare that our products satisfy the applicable European directives, orders and regulations

Ihr Geschirrspüler

Einführung	4
------------	---

Verwendung des Geschirrspülers

Beschreibung	5
Schnellstart	5
Bedienleiste	6
Wasserenthärter	7
Hinzufügen von Salz	8
Vorbereitung und Einstellen von Geschirr	9
Funktionen von Klarspüler und Reiniger	13
Befüllen der Klarspülerkammer	14
Befüllen der Reinigerkammer	15

Programmieren des Geschirrspülers

Spülzyklustabelle	16
Energie sparen	17
Start eines Spülzyklus	17
Wechseln des Programms während eines Spülzyklus	17
Es fehlt noch ein Teller?	18
Automatisches Öffnen	18

Pflege

Filtersystem	19
Reinigung der Sprüharme	20
Schutz des Geschirrspülers	21
Reinigung der Tür	22

Störungen

Was tue ich, wenn...	23
Störungstabelle	23

Technische Daten

28

Beladung der Körbe nach EN60436

29

Ihr Geschirrspüler und die Umwelt

Entsorgung	31
------------	----

Einführung

Herzlichen Glückwunsch zum Kauf Ihres neuen Geräts! Bei der Entwicklung dieses Produkts stand optimale Benutzerfreundlichkeit im Mittelpunkt.

In diesem Handbuch erfahren Sie, wie Sie Ihr Gerät optimal verwenden. Neben Informationen zur Bedienung finden Sie hier auch Hintergrundinformationen, die bei der Verwendung dieses Geräts nützlich sein können.



Lesen Sie vor der Inbetriebnahme des Geräts die separaten Sicherheitshinweise.

Lesen Sie diese Bedienungsanleitung vor der ersten Inbetriebnahme sorgfältig durch, und heben Sie diese zum späteren Nachlesen gut auf.

Die Installationsanweisungen sind separat mitgeliefert. Die Sicherheitshinweise für die Installation finden Sie in den Installationsanweisungen. Diese sind für den Installateur bestimmt.

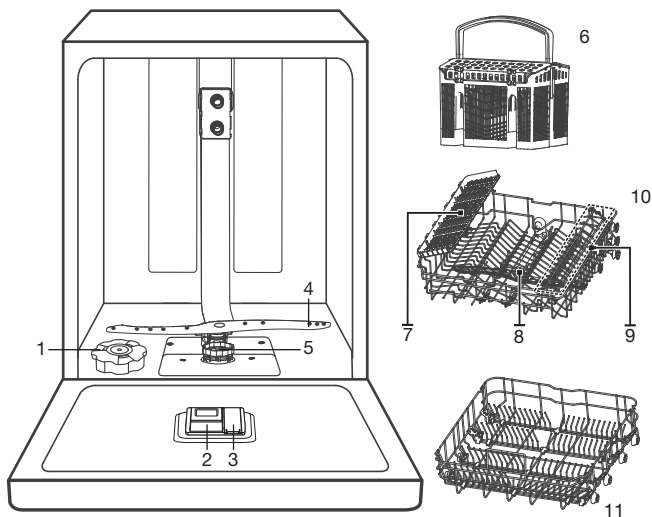
Die neueste Version der Bedienungsanleitung finden Sie auf unserer Website.

VERWENDUNG DES GESCHIRRSPÜLERS

Beschreibung

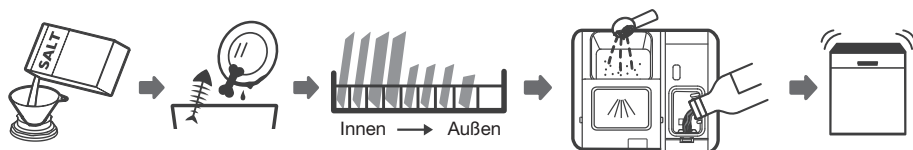
Eigenschaften und Erscheinungsbild der Geschirr- und Besteckkörbe können bei Ihrem Modell abweichen.

1. Salzbehälter
2. Reinigerkammer
3. Klarspülerkammer
4. Unteren Sprüharm
5. Filtersystem
6. Besteckkorb
7. Besteckhalter
8. Oberen Sprüharm
9. Tassengestell
10. Oberkorb
11. Unterkorb



Schnellstart

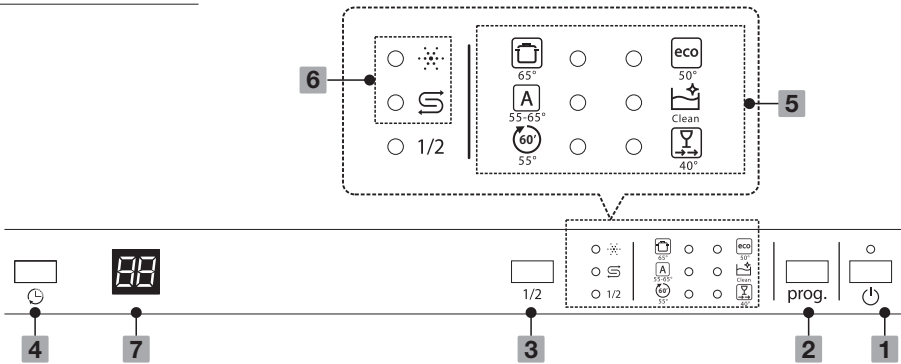
Details zu den Vorgängen in dieser Übersicht finden Sie in den jeweiligen Bedienhinweisen.



1. Wasserenthärter einstellen/hinzufügen von Salz.
2. Grobe Reste von Geschirr und Besteck entfernen.
3. Körbe beladen.
4. Die Reinigerkammer und die Klarspülerkammer einfüllen.
5. Programm auswählen und Geschirrspüler starten.

VERWENDUNG DES GESCHIRRSPÜLERS







Bedienleiste






Bedienung (Tasten)

1	EIN/AUS	Taste drücken, um Geschirrspüler einzuschalten. Anzeigeelemente leuchten.
2	Programm	Spülprogramm auswählen. Die entsprechende Anzeige leuchtet.
3	Halbe Beladung	Bei geringen Geschirrmengen können Sie das Programm „Halbe Beladung“ nutzen. Damit lassen sich Wasser und Energie sparen. Verwendung mit den Programmen Intensiv, ECO und 1 Stunde.
4	Startverzögerung	Drücken Sie diese Taste, um einen verzögerten Start einzustellen. Verzögern Sie einen Zyklus um bis zu 24 Stunden in Schritten von einer Stunde. Nachdem Sie die Verzögerungszeit eingestellt haben, schließen Sie die Tür, um zu starten.

Anzeigen

5	Programm-anzeige		Intensiv Stark verschmutzte Gegenstände einschließlich Töpfe und Pfannen. Mit angetrockneten Speisen.
			Auto Automatische Erkennung. Für das Spülen von leicht, normal oder stark verschmutztem Geschirr. Speisen dürfen angetrocknet sein. Mit einem Sensor wird der Verschmutzungsgrad des Wassers in der Maschine erkannt. Temperatur und Dauer des Spülprogramms werden automatisch angepasst.
			1 Stunde Für normal verschmutztes Geschirr, kurze Spüldauer.
			ECO Standardprogramm. Geeignet zum Reinigen normal verschmutzten Geschirrs. Es handelt sich im Hinblick auf die Kombination aus Energie- und Wasserverbrauch um das effizienteste Programm.
			Selbstreinigung Dieses Programm sorgt für eine effektive Reinigung des Geschirrspülers selbst.
			Schnell Kurze Spülung für leicht verschmutztes Geschirr, das nicht trocknen muss.

VERWENDUNG DES GESCHIRRSPÜLERS

6	Warn- anzeige		Klarspüler Wenn diese Anzeige leuchtet, muss Klarspüler nachgefüllt werden.
			Salz Wenn diese Anzeige leuchtet, muss Geschirrspülersalz nachgefüllt werden.
7	Display		Anzeige von Restzeit, Startverzögerung, Fehlercode etc.

Wasserenthärter

- Der Härtegrad Ihres Wassers hängt von Ihrem Wohnort ab. Wird im Geschirrspüler hartes Wasser verwendet, bilden sich Ablagerungen auf Geschirr und Besteck.
- Das Gerät ist mit einem speziellen Enthärter ausgestattet, der Salz aus einem entsprechenden Behälter verwendet, um Kalk und Mineralien aus dem Wasser zu entfernen.

Einstellung der Salzzusammensetzung

Der Geschirrspüler ermöglicht die Anpassung der Salzdosierung an die Wasserhärte. Auf diese Weise lässt sich der Salzverbrauch optimieren. Der Geschirrspüler muss auf die Wasserhärte in Ihrer Region eingestellt werden (Informationen zum Härtegrad Ihres Wassers erhalten Sie von Ihrem örtlichen Wasserversorger). Dies wirkt sich auf den Salzverbrauch des Geschirrspülers aus. Werkseinstellung: H3.

Wasserhärte						
°Clarke	°dH	°fH	mmol/l	Einstellung	Die Regeneration erfolgt nach jedem X Programm- ablauf ¹⁾	Salzdosierung (Gramm/Zyklus)
0 - 6	0 - 5	0 - 9	0 - 0.94	H1	Keine Regeneration	0
7 - 14	6 - 11	10 - 20	1.0 - 2.0	H2	10	9
15 - 21	12 - 17	21 - 30	2.1 - 3.0	H3	5	12
22 - 28	18 - 22	31 - 40	3.1 - 4.0	H4	3	20
29 - 42	23 - 34	41 - 60	4.1 - 6.0	H5	2	30
43 - 69	35 - 55	61 - 98	6.1 - 9.8	H6	1	60

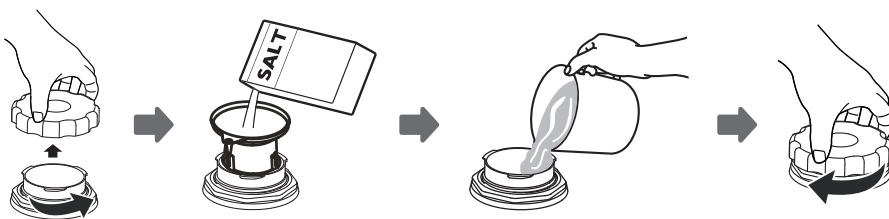
1) Jeder Zyklus mit Regenerierung verbraucht zusätzlich 2,0 Liter Wasser, der Energieverbrauch steigt um 0,02 kWh und die Programmdauer verlängert sich um 4 Minuten.

VERWENDUNG DES GESCHIRRSPÜLERS

Gehen Sie wie folgt vor, um den Wasserenthärter einzustellen:

1. Schalten Sie das Gerät ein.
2. Halten Sie innerhalb von 60 Sekunden nach dem Einschalten die Programmtaste mehr als 5 Sekunden gedrückt, um die Einstellungen für den Wasserenthärter zu aktivieren.
3. Drücken Sie (mehrfach) auf die Programmtaste, um die korrekte Einstellung für Ihre Wasserhärte festzulegen. Folgende Stufen werden angezeigt: H1->H2->H3->H4->H5->H6
4. Drücken Sie die EIN/AUS-Taste, um die Einstellung zu speichern und den Einstellungsmodus zu beenden.

Hinzufügen von Salz



1. Nehmen Sie den Unterkorb heraus und schrauben Sie den Deckel des Behälters auf.
2. Setzen Sie den mitgelieferten Trichter in den Behälter.
3. Füllen Sie den Salzvorratsbehälter mit etwa 1,5 kg Salz.
4. Füllen Sie Wasser nach, bis der Behälter voll ist; es kann Wasser ausfließen.
5. Nach dem Befüllen des Behälters, Kappe wieder gut zuschrauben.
6. Wenn Sie den Behälter mit Salz gefüllt haben, erlischt die Warnanzeige „Salz“.
7. Starten Sie unmittelbar nach dem Befüllen des Salzbehälters ein Spülprogramm. Wir empfehlen ein Kurzprogramm. Bei Nichtbeachtung können das Filtersystem, die Pumpe oder andere wichtige Teile des Geräts durch hohe Salzkonzentrationen beschädigt werden. Derartige Schäden werden nicht von der Garantie abgedeckt.



Hinweis! Füllen Sie den Salzbehälter nur nach, wenn die Warnanzeige „Salz“ leuchtet. Je nachdem, wie gut sich das Salz löst, leuchtet die Warnanzeige „Salz“ möglicherweise auch nach dem Befüllen des Behälters noch weiter. Wenn Sie Salz verschüttet haben, lassen Sie das Einweichprogramm oder ein Schnellprogramm laufen, um es zu entfernen.

Vorbereitung und Einstellen von Geschirr

- Kaufen Sie zukünftig bevorzugt geschirrspülergeeignete Küchengeräte.
- Für bestimmte Gegenstände kann es wichtig sein, ein Programm mit einer möglichst niedrigen Temperatur auszuwählen.
- Um Schäden zu vermeiden, nehmen Sie Glas und Besteck unmittelbar nach Programmende aus dem Gerät heraus.

Folgende Arten von Besteck/Geschirr sind für Geschirrspüler nicht geeignet:

- ▷ Besteck mit Griffen aus Holz, Horn, Porzellan oder Perlmutter
- ▷ Nicht hitzebeständige Kunststoffobjekte
- ▷ Älteres Besteck mit geklebten Elementen, die nicht hitzebeständig sind
- ▷ Geklebtes Besteck oder Geschirr
- ▷ Zinn- oder Kupfergegenstände
- ▷ Kristallglas, Glaswaren aus Bleikristall
- ▷ Stahlobjekte, die rosten können
- ▷ Holzgeschirr
- ▷ Gegenstände aus Kunstfasern

Folgende Arten von Besteck/Geschirr sind für Geschirrspüler bedingt geeignet:

- ▷ Bestimmte Glasarten können nach häufigem Spülen im Geschirrspüler matt werden
- ▷ Silber und Aluminium können nach dem Spülen im Geschirrspüler anlaufen
- ▷ Glasiertes Geschirr kann nach regelmäßigem Spülen im Geschirrspüler ausbleichen

Empfehlungen zum Beladen des Geschirrspülers

Größere Essensreste abkratzen. Eingebraunte Speisen in Pfannen/Töpfen rechtzeitig einweichen. Geschirr muss NICHT unter fließendem Wasser vorgespült werden! Um bestmögliche Ergebnisse zu erzielen, beachten Sie die folgenden Hinweise. **Eigenschaften und Erscheinungsbild der Geschirr- und Besteckkörbe können bei Ihrem Modell abweichen.**

- Stellen Sie Objekte wie folgt in den Geschirrspüler:
 - ▷ Gegenstände wie Tassen, Gläser, Töpfe/Pfannen usw. müssen nach unten zeigen.
 - ▷ Gewölbte und gekerbte Gegenstände so platzieren, dass Wasser ablaufen kann.
 - ▷ Alle Gegenstände so einstellen, dass sie nicht umkippen können.
 - ▷ Alle Gegenstände so einstellen, dass die Sprüharme frei rotieren können.
 - ▷ Hohle Gegenstände wie Tassen, Gläser, Töpfe usw. müssen mit der Öffnung nach unten zeigen, damit kein Wasser darin stehen bleibt.
 - ▷ Teller und Besteckteile nicht ineinander stellen und nicht überlappen lassen.
 - ▷ Um Schäden zu vermeiden, Gläser so einstellen, dass sie sich nicht berühren.
 - ▷ Der Oberkorb ist für empfindlicheres und leichteres Geschirr wie Gläser, Kaffee- und Teetassen ausgelegt.
 - ▷ Messer mit langen Klingen, die aufrecht stehen, sind eine Gefahrenquelle!

VERWENDUNG DES GESCHIRRSPÜLERS

- ▷ Lange beziehungsweise scharfe Besteckteile wie Schnitzmesser horizontal in den Oberkorb legen.
- ▷ Geschirrspüler nicht überladen. Dies verbessert das Spülergebnis und spart Energie.



Hinweis: Sehr kleine Gegenstände nicht im Geschirrspüler spülen, da sie leicht aus dem Korb fallen können.

Beladen des Oberkorbs

Der Oberkorb ist für empfindlicheres und leichteres Geschirr ausgelegt, wie Gläser, Kaffee- und Teetassen und Untertassen, sowie Teller, kleine Schüsseln und flache Töpfe (wenn sie nicht zu verschmutzt sind). Geschirrtteile und Küchenwerkzeuge so positionieren, dass sie von den Sprühdarmen nicht bewegt werden.



Beladen des Unterkorbs

Wir empfehlen, große Gegenstände, die am schwierigsten zu reinigen sind, in den unteren Korb zu geben: Töpfe, Pfannen, Deckel, Servierteller und -schüsseln. Schüsseln und Deckel am besten an den Außenseiten der Körbe platzieren, damit die Rotation der Sprühdarme nicht beeinträchtigt wird. Der empfohlene Maximaldurchmesser für Teller vor der Reinigerkammer beträgt 19 cm. Bei Nichtbeachtung kann sich die Kammer möglicherweise nicht richtig öffnen.



Besteckkorb/Besteckhalter beladen

Besteckteile sollten an geeigneten Positionen möglichst getrennt voneinander eingestellt werden, so dass die einzelnen Gegenstände nicht aneinander liegen, weil dies das Reinigungsergebnis beeinträchtigen könnte.



Achtung! Es dürfen keine Teile nach unten herausragen. Scharfes Besteck immer mit der scharfen Spitze nach unten einlegen oder horizontal ausrichten!

Entfernen der Teller

Damit kein Wasser vom Oberkorb auf die Gegenstände im Unterkorb tropft, empfehlen wir, den Unterkorb zuerst zu leeren.

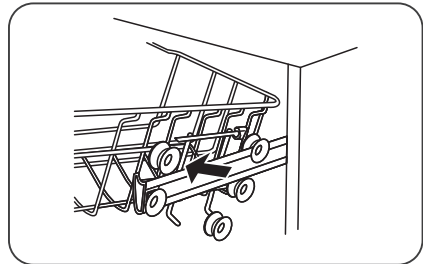
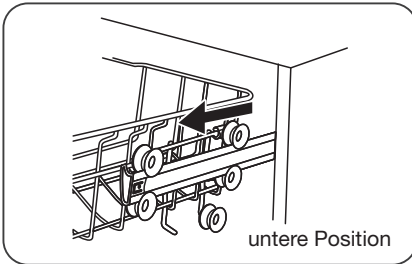


Achtung! Gegenstände sind heiß! Um Schäden zu vermeiden, nehmen Sie Glas und Besteck ca. 15 Minuten nach Programmende aus dem Gerät heraus.

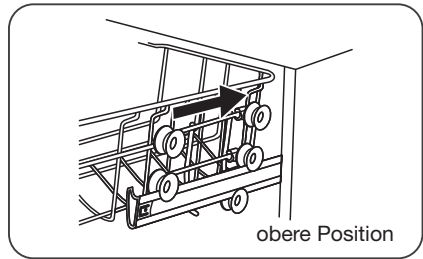
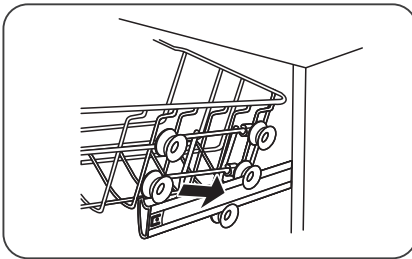
VERWENDUNG DES GESCHIRRSPÜLERS

Einstellen des Oberkorbs Typ 1 (abhängig vom Modell)

Die Höhe des Oberkorbs lässt sich leicht einstellen, dass im Ober- oder Unterkorb größere Teller Platz finden. Um die Höhe des Oberkorbs anzupassen, gehen Sie wie folgt vor:



1. Oberkorb nach vorn ziehen.
2. Oberkorb herausnehmen.

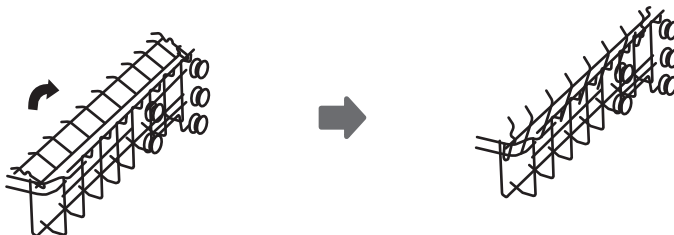


3. Oberkorb wie gewünscht auf die oberen oder unteren Rollen aufsetzen.
4. Oberkorb einschieben.

VERWENDUNG DES GESCHIRRSPÜLERS

Zurückklappen des Tassengestells

Um im Geschirrkorb Platz für größere Gegenstände zu schaffen, Tassengestell nach oben klappen. Sie können dann größere Gläser an das Gestell lehnen. Das Gestell lässt sich bei Bedarf auch entfernen.

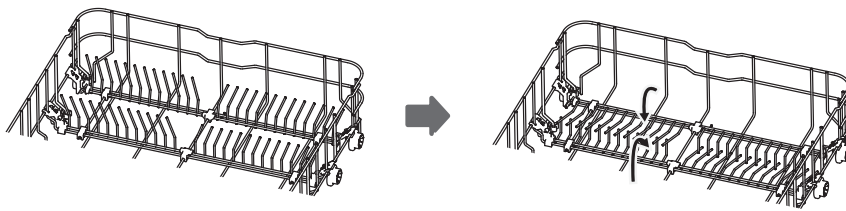


Zurückklappen der klappbaren Geschirrhalter

Sie lassen sich herunterklappen, um Platz für größere Gegenstände freizugeben.

nach oben heben

zurückklappen



Funktionen von Klarspüler und Reiniger

Der Klarspüler wird beim letzten Spülvorgang zugegeben, damit an Tellern und Gläsern keine Wassertropfen zurückbleiben, die zu Flecken und Streifen führen können. Durch das Abperlen des Wassers wird auch die Trocknung erleichtert. Ihr Geschirrspüler ist für flüssige Klarspüler ausgelegt.



Achtung! Verwenden Sie ausschließlich Marken-Klarspüler für Ihren Geschirrspüler. Füllen Sie keinerlei andere Flüssigkeiten in den Behälter für Klarspüler (also keinen Reiniger, Flüssigreiniger). Bei Nichtbeachtung kann das Gerät beschädigt werden.

Nachfüllen von Klarspüler

Wie regelmäßig der Behälter nachgefüllt werden muss, hängt davon ab, wie oft das Geschirrgespült wird und welche Klarspüleinrichtung verwendet wird.

- Wenn mehr Klarspüler benötigt wird, leuchtet die Anzeige für zu wenig Klarspüler (☼).
- Machen Sie den Behälter nicht zu voll.

Funktionen des Reinigers

Die chemischen Substanzen des Reinigers sorgen für das Lösen und Zerkleinern aller Verschmutzungen im Geschirrspüler. Für diesen Zweck sind die meisten qualitativ hochwertigen Reiniger geeignet, die im Handel erhältlich sind.

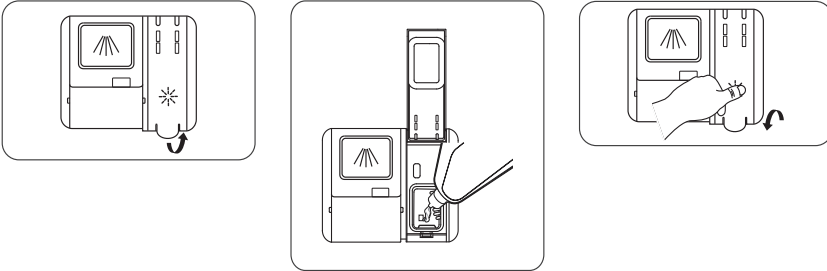


Achtung! Reiniger bestimmungsgemäß verwenden

- Ausschließlich Reiniger verwenden, die für Geschirrspüler vorgesehen sind.
- Reiniger kühl und trocken aufbewahren.
- Füllen Sie das Reinigungsmittel erst in den Behälter, wenn Sie den Geschirrspüler starten wollen.
- **Reiniger sind ätzende Produkte! Bewahren Sie Reiniger deshalb außerhalb der Reichweite von Kindern auf.**

VERWENDUNG DES GESCHIRRSPÜLERS

Befüllen der Klarspülerkammer



1. Behälterklappe öffnen.
2. Klarspüler vorsichtig in den Behälter gießen. Überlaufen vermeiden!
3. Behälterklappe schließen.



Hinweis: Verschütteten Klarspüler mit einem saugfähigen Tuch aufnehmen, um übermäßige Schaumbildung beim nächsten Spülvorgang zu vermeiden.

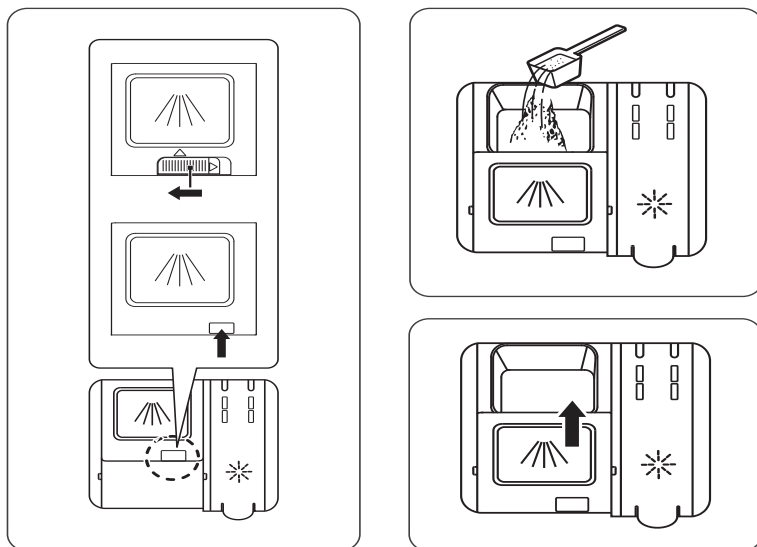
Einstellen der Klarspülerkammer

Um eine optimale Trocknungsleistung bei minimalem Einsatz von Klarspüler zu ermöglichen, kann die Dosierung vom Benutzer eingestellt werden. Wenn Ihr Geschirr nicht richtig trocknet oder Flecken aufweist, stellen Sie eine höhere Stufe ein. Wiederholen Sie diesen Vorgang, bis das Geschirr fleckenfrei gespült wird. Wenn sich klebrige weißliche Flecken auf dem Geschirr zeigen oder ein bläulicher Film auf Gläsern und Klingen erscheint, geringe Stufe auswählen.

1. Schalten Sie das Gerät ein.
2. Innerhalb von 60 Sekunden nach Schritt 1, die Programmtaste mehr als 5 Sekunden gedrückt halten.
3. Drücken Sie die Taste Startverzögerung, um die Einstellungsmodus zu aktivieren. Die Klarspüleranzeige blinkt.
4. Drücken Sie wieder (mehrfach) auf die Programmtaste, um die korrekte Einstellung für Ihre Nutzungsgewohnheiten auszuwählen. Folgende Stufen werden angezeigt: D1->D2->D3->D4->D5->D1. Die Werkseinstellung ist D3.
5. Drücken Sie die EIN/AUS-Taste, um die Auswahl zu bestätigen und den Einstellungsmodus zu beenden

VERWENDUNG DES GESCHIRRSPÜLERS

Befüllen der Reinigerkammer



1. Klappe öffnen (schieben oder drücken, je nach Modell).
2. Reiniger für den Hauptspülzyklus in die Kammer geben.
3. Klappe nach vorn ziehen und nach unten drücken, um sie zu schließen.









Hinweis: Beachten Sie, dass bei verschmutztem Wasser eine andere Einstellung notwendig sein kann. Beachten Sie die Hinweise des Reinigerherstellers auf der Verpackung.

PROGRAMMIEREN DES GESCHIRRSPÜLERS

Spülzyklustabelle

In dieser Tabelle finden Sie Informationen zu den Programmen. Verbrauchswerte und Programmdauer sind nur Richtwerte mit Ausnahme des ECO-Programms.

Programm	Schritte des Spülzyklus	Reiniger Vor/Haupt ¹	Laufzeit (min)	Energie (kWh)	Wasser (l)	Klar-spüler
 65° Intensiv	Vorspülen (50°C) Spülen (65°C) Klarspülen Klarspülen Klarspülen (60°C) Trocknen	4/18g (1 oder 2 Tabs)	205	1.549	18.7	Ja
 55-65° Auto	Vorspülen (45°C) Spülen (55-65°C) Klarspülen Klarspülen Klarspülen (50-55°C) Trocknen	4/18g (1 oder 2 Tabs)	85-150	0.834 ~ 1.351	12.1 ~ 18.5	Ja
 55° 1 Stunde	Spülen (55°C) Klarspülen Klarspülen (50°C) Trocknen	22g (1 Tab)	60	0.780	11.4	Ja
 50° ECO ⁽¹⁾	Spülen (50°C) Klarspülen Klarspülen (50°C) Trocknen	22g (1 oder 2 Tabs)	198	0.849	11.0	Ja
 Clean Selbst-reinigung	Spülen (50°C) Klarspülen Klarspülen (50°C) Trocknen	20g (1 Tab)	120	0.925	15.2	Ja
 40° Schnell	Spülen (40°C) Klarspülen (40°C) Klarspülen (55°C)	12g	30	0.652	11.0	Nein

⁽¹⁾ Das ECO-Programm eignet sich zur Reinigung von normal verschmutztem Geschirr, ist für diesen Zweck das effizienteste Programm in Bezug auf den kombinierten Energie- und Wasserverbrauch und dient zur Überprüfung der Einhaltung der EU-Ökodesign-Gesetzgebung. Gemäß Norm EN 60436.

PROGRAMMIEREN DES GESCHIRRSPÜLERS

Energie sparen

1. Das Vorspülen von Geschirrtteilen führt zu einem erhöhten Wasser- und Energieverbrauch und wird nicht empfohlen.
2. Das Spülen von Geschirr in einer Haushaltsgeschirrspülmaschine verbraucht in der Gebrauchsphase in der Regel weniger Energie und Wasser als das Handgeschirrspülen bei bestimmungsgemäßer Verwendung der Haushaltsgeschirrspülmaschine.

Start eines Spülzyklus

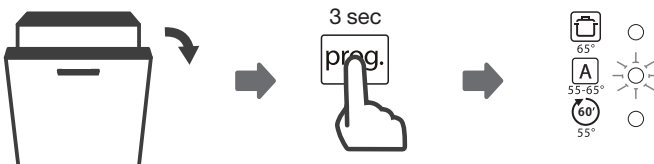
1. Unter- und Oberkorb herausziehen, Teller einstellen und Körbe zurückschieben. Es wird empfohlen, zuerst den Unterkorb zu beladen, dann den Oberkorb.
2. Füllen Sie die Reinigerkammer mit Geschirrspülmittel.
3. Stecker in die Steckdose stecken. Informationen zur Stromversorgung finden sie auf dem „Typenschild“, das sich an der Seite der inneren Tür des Geschirrspülers befindet, wo auch die Seriennummer angegeben ist.
4. Prüfen Sie, ob der Wasserhahn vollständig geöffnet ist.
5. Öffnen Sie die Gerätetür. Schalten Sie das Gerät ein.
6. Wählen Sie ein Programm aus. Die entsprechende Anzeige leuchtet. Schließen Sie die Gerätetür. Das ausgewählte Spülprogramm wird gestartet.

Wechseln des Programms während eines Spülzyklus

Ein Wechsel des Programms kann nur dann geändert werden, wenn er kurze Zeit gelaufen ist, da sonst das Spülmittel bereits freigesetzt oder das Spülwasser mit Spülmittel abgelassen worden sein kann. In diesem Fall muss der Geschirrspüler zurückgesetzt werden, und die Reinigerkammer muss erneut gefüllt werden.

Um den Geschirrspüler zurückzusetzen, gehen Sie wie folgt vor:

1. Öffnen Sie die Gerätetür ein kleines Stück, um das Spülprogramm anzuhalten. Sobald die Rotation der Sprüharme aufgehört hat, können Sie die Gerätetür vollständig öffnen.
2. Halten Sie die Programmtaste mindestens drei Sekunden gedrückt, um den Programmwahlmodus zu aktivieren.
3. Wählen Sie nun das gewünschte Programm aus.
4. Schließen Sie die Gerätetür. Das ausgewählte Spülprogramm wird gestartet.

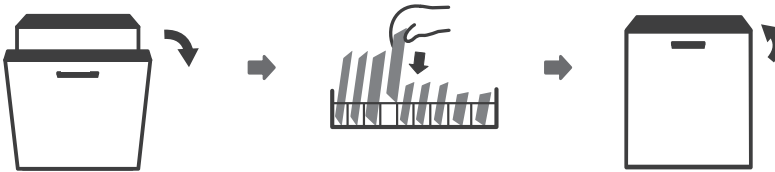


PROGRAMMIEREN DES GESCHIRRSPÜLERS

Es fehlt noch ein Teller?

Solange die Reinigerkammer noch geschlossen ist, können Sie jederzeit einen vergessenen Teller in das Gerät einstellen. Gehen Sie in diesem Fall wie folgt vor:

1. Öffnen Sie die Gerätetür ein kleines Stück, um das Spülprogramm anzuhalten.
2. Sobald die Rotation der Sprüharme aufgehört hat, können Sie die Gerätetür vollständig öffnen.
3. Stellen Sie die vergessenen Teller ein.
4. Schließen Sie die Tür des Geschirrspülers.
5. Der Geschirrspüler setzt das Spülprogramm fort.



Achtung! Es ist gefährlich, während des Spülvorgangs die Tür vollständig zu öffnen, weil heißes Wasser herauspritzen kann.

Automatisches Öffnen

Ist das Programm beendet, wird die Gerätetür automatisch geöffnet. Dampf kann entweichen und es kann frische Luft an das Geschirr gelangen. Dies erleichtert die Trocknung. Die Umgebenden Küchenmöbel müssen beständig gegenüber Dämpfen und Feuchtigkeit sein.



Achtung: Gerätetür nicht blockieren. Bei Nichtbeachtung kann die Verriegelung beschädigt werden.



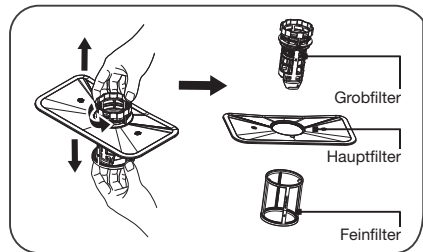
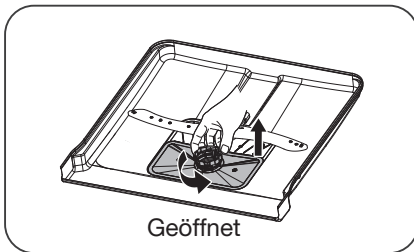
Achtung: Die automatische Öffnungsfunktion kann bei diesem Modell nicht deaktiviert werden.

Filtersystem

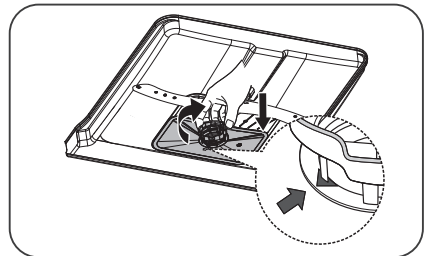
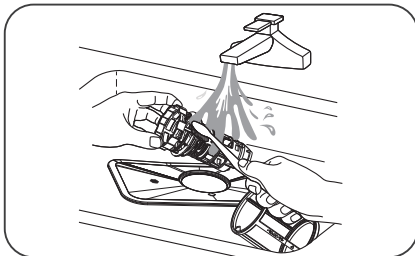
Das Filtersystem im Boden des Spülraums filtert grobe Verschmutzungen aus dem Spülwasser, auch Fremdkörper wie Zahnstocher oder Scherben. Die gesammelten Rückstände können zur Verstopfung des Filters führen. Prüfen Sie den Filter regelmäßig auf Verschmutzungen. Entfernen Sie vorsichtig Fremdkörper und reinigen Sie die Teile des Filtersystems ggf. mit Wasser. Gehen Sie wie folgt vor, um die Filter des Spülraums zu reinigen.



Hinweis: Bei den Abbildungen handelt es sich lediglich um Symbolbilder. Je nach Modell können die Sprüharme und das Filtersystem in Ihrem Gerät anders aussehen.



1. Schrauben Sie den Grobfilter entgegen dem Uhrzeigersinn lose. Ziehen Sie den Filter nach oben heraus.
2. Der Feinfilter lässt sich unten aus der Filterbaugruppe herausziehen. Trennen Sie den Grobfilter vom Hauptfilter, indem Sie die oberen Laschen leicht zusammendrücken, und den Grobfilter abziehen.



3. Größere Speisereste lassen sich unter fließendem Wasser abspülen. Für gründliche Reinigung eine weiche Reinigungsbürste verwenden.
4. Zum Einsetzen der Filter in umgekehrter Reihenfolge vorgehen. Filterbaugruppe im Uhrzeigersinn festschrauben.



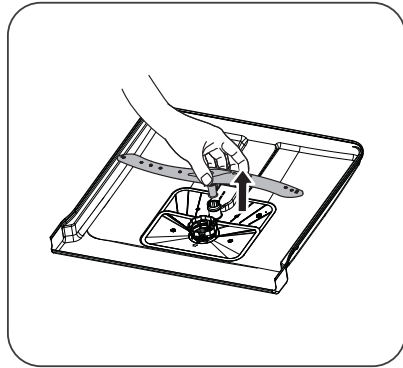
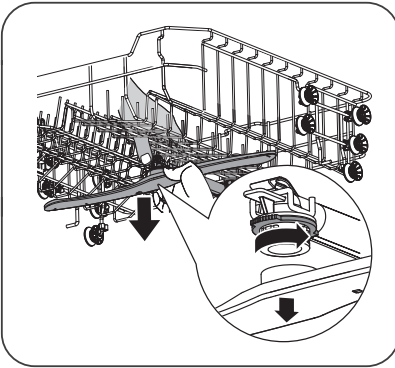
Achtung! Filterbaugruppe nicht zu fest anziehen. Filter in der richtigen Reihenfolge zusammensetzen, weil sonst grobe Verschmutzungen in das System gelangen und zu Verstopfungen führen können.



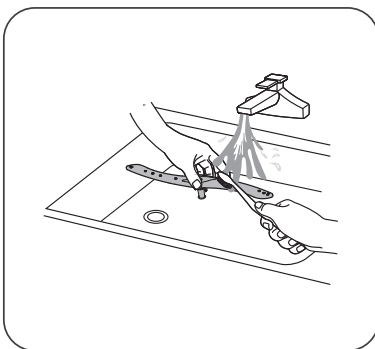
Lassen Sie den Geschirrspüler NIEMALS ohne das Filtersystem laufen! Wenn die Filter fehlen oder falsch eingesetzt werden, kann das die Leistung des Geräts beeinträchtigen und Geschirr sowie Küchenwerkzeuge beschädigen.

Reinigung der Sprüharme

Die Sprüharme müssen regelmäßig gereinigt werden, weil verschiedene Wasserbestandteile die Düsen und Lager der Arme verstopfen. Um die Sprüharme zu reinigen, gehen Sie wie folgt vor:



1. Um den oberen Sprüharm zu lösen, Mutter festhalten und Arm im Uhrzeigersinn drehen.
2. Um den unteren Sprüharm zu lösen, Arm nach oben ziehen.



3. Sprüharme in Spülwasser waschen. Düsen mit einer weichen Bürste reinigen. Vor dem Einsetzen Sprüharme gründlich spülen.

Schutz des Geschirrspülers

Frostschutz

Schützen Sie den Geschirrspüler im Winter vor Vereisung. Gehen Sie nach jedem Spülzyklus wie folgt vor:

- Trennen Sie die Stromversorgung, indem Sie den Stecker aus der Steckdose ziehen.
- Schließen Sie den Wasserzulauf. Trennen Sie den Zulaufschlauch vom Wasserventil.
- Lassen Sie das Wasser aus dem Zulaufschlauch und dem Wasserventil ab (mit Topf auffangen).
- Zulaufschlauch wieder an das Wasserventil anschließen.
- Entfernen Sie den Filter vom Boden des Geschirrspülers und entfernen Sie das Wasser im Filterraum mit einem Schwamm.

Nach jedem Spülvorgang

- Drehen Sie nach dem Spülvorgang die Wasserversorgung zum Gerät zu. Lassen Sie die Tür eine Zeit leicht angelehnt, damit Feuchtigkeit und Gerüche nicht im Gerät eingeschlossen werden.

Ziehen Sie den Stecker

- Ziehen Sie immer den Stecker aus der Steckdose, bevor Sie mit Reinigungs- oder Wartungsarbeiten beginnen.

Keine Lösungsmittel oder Scheuermittel

- Verwenden Sie zur Reinigung der Außenflächen und der Gummitteile des Geschirrspülers keine Lösungs- oder Scheuermittel. Nur ein Tuch mit warmem Wasser verwenden. Um Flecken und Verfärbungen von den Innenwänden zu entfernen, verwenden Sie ein feuchtes Tuch mit einem Tropfen Essig oder ein Reinigungsprodukt für Geschirrspüler.

Bei längerer Nichtbenutzung

- Vor Urlaubsreisen empfehlen wir, ein Spülprogramm mit leerer Spülmaschine laufen zu lassen. Anschließend Stecker aus der Steckdose ziehen, Wasserzufuhr zudrehen und Tür leicht geöffnet lassen. So halten die Dichtungen länger, und Geruchsbildung im Inneren des Geräts wird vermieden.

Bewegen des Geschirrspülers

- Wenn Sie den Geschirrspüler bewegen müssen, versuchen Sie ihn in vertikaler Position zu halten. Wenn es unbedingt erforderlich ist, kann er auch auf die Rückseite gelegt werden.

Reinigung der Tür

- Reinigen Sie die Türkante und Gummidichtung mit einem weichen, feuchten Tuch.
- Vergewissern Sie sich, dass dabei kein Wasser in den Türschließmechanismus oder an die elektrischen Komponenten gelangt.
- Keine Sprays und keine aggressiven Reinigungs- oder Scheuermittel verwenden. Derartige Reinigungsprodukte beschädigen die Oberfläche.

Was tue ich, wenn...

Wenn das Gerät nicht ordnungsgemäß funktioniert, bedeutet dies nicht automatisch, dass es defekt ist. Versuchen Sie zunächst, die Störung selbst zu beheben. Wenn sich die Störung mithilfe der folgenden Hinweise nicht beheben lässt, wenden Sie sich an unseren Kundendienst.



Hinweis!

Trennen Sie das Gerät vom Stromnetz, bevor Sie mit Reparaturarbeiten beginnen. Am besten ziehen Sie den Stecker aus der Steckdose.

Störungstabelle

Problem	Mögliche Ursachen	Lösung
Geschirrspüler arbeitet nicht.	Die Sicherung ist defekt oder der Erdtrennschalter wurde aktiviert.	Tauschen Sie die Sicherung aus oder setzen Sie den Trennschalter zurück. Trennen Sie andere Geräte, die mit dem gleichen Stromkreis verbunden sind.
	Die Stromversorgung ist nicht eingeschaltet.	Vergewissern Sie sich, dass der Geschirrspüler eingeschaltet ist und dass die Tür geschlossen ist. Vergewissern Sie sich, dass der Stecker richtig in der Steckdose steckt.
	Der Wasserdruck ist zu niedrig.	Prüfen Sie, ob der Geschirrspüler ordnungsgemäß an die Wasserversorgung angeschlossen und der Hahn geöffnet ist.
	Die Tür des Geräts wurde nicht korrekt geschlossen.	Gerätetür korrekt schließen.
Die Ablaufpumpe wird nicht ausgeschaltet.	Das Wasser läuft über.	Das System ist so konzipiert, dass es überlaufendes Wasser automatisch erkennt. In diesem Fall schaltet das Gerät die Zirkulationspumpe aus und die Ablaufpumpe ein.
Geräusche.	Einige Geräusche sind normal.	Geräusch der Pumpe, Waschgeräusche, Öffnen der Reinigerkammer.
	Besteck klappert im Besteckkorb oder Geschirrtile sind lose im Geschirrspüler	Unterbrechen Sie das Programm und ordnen Sie die Geschirrtile neu an. Vergewissern Sie sich, dass der Geschirrspüler korrekt beladen ist.
	Der Motor macht ein ungewöhnliches Geräusch.	Die Pumpe ist blockiert. Wenden Sie sich an einen Servicetechniker.
	Ein Sprüharm schlägt an ein Geschirrtile.	Programm anhalten. Teile so anordnen, dass die Sprüharme frei rotieren können.

STÖRUNGEN

Problem	Mögliche Ursachen	Lösung
Verschmutzung der Wanne.	Mangelhafte Qualität des Reinigers.	Verwenden Sie nur Reiniger, die für Geschirrspüler geeignet sind.
	Blockierte Filter.	Öffnen Sie die Tür. Reinigen Sie die Filter. Lassen Sie das Vorspülprogramm laufen.
	Klarspüler wurde verschüttet.	Wischen Sie verschütteten Klarspüler immer sofort auf.
Schaum in der Wanne.	Falsches Spülmittel.	Verwenden Sie nur das spezielle Geschirrspülmittel, um Schaumbildung zu vermeiden. Sollte dies der Fall sein, öffnen Sie den Geschirrspüler und lassen Sie den Schaum verdampfen. Füllen Sie 1 Liter kaltes Wasser in den Boden des Geschirrspülers. Schließen Sie die Tür des Geschirrspülers und wählen Sie dann ein beliebiges Programm. Zunächst lässt der Geschirrspüler das Wasser ablaufen. Öffnen Sie die Tür nach dem Ablassen des Wassers und prüfen Sie, ob die Schaumbildung verschwunden ist. Wiederholen Sie den Vorgang, falls erforderlich.
Geschirr ist nicht trocken.	Der Klarspülerbehälter ist leer.	Vergewissern Sie sich, dass der Behälter gefüllt ist.
	Fehlerhaft beladen.	Beim Beladen des Geschirrspülers Hinweise im Handbuch beachten.
	Geschirrspüler zu früh ausgeräumt.	Geschirrspüler nicht sofort nach dem Spülvorgang ausräumen. Gerätetür leicht öffnen, damit der Dampf austreten kann. Abwarten, bis eine sichere Innentemperatur erreicht ist. Zuerst Unterkorb ausräumen.
	Falsches Spülprogramm.	Ein Kurzprogramm mit einer niedrigeren Temperatur kann zu schlechteren Ergebnissen führen als ein längeres Programm mit höherer Temperatur. Anderes Programm auswählen.

STÖRUNGEN

Problem	Mögliche Ursachen	Lösung
Teller und flache Gegenstände sind nicht sauber.	Falsches Spülprogramm.	Wählen Sie ein intensiveres Programm.
	Die Filterkombination ist nicht sauber oder ist nicht richtig in den Sockel der Waschkabine. Dies kann dazu führen, dass die Armdüsen verstopft werden.	Reinigen Sie den Filter und/oder setzen Sie ihn richtig ein. Reinigen Sie die Sprühdüsen.
	Es wurde nicht genügend Waschmittel dosiert.	Verwenden Sie mehr Waschmittel, oder wechseln Sie Ihr Waschmittel.
Flecken und Kalkreste auf Gläsern und flachen Gegenständen.	Körbe sind falsch beladen. Gegenstände blockieren die Bewegung der Sprüharme.	Vergewissern Sie sich, dass weder die Reinigerkammer noch der Sprüharm von großen Tellern/Pfannen blockiert werden.
	Extrem hartes Wasser. Zulaufwasser ist sehr kalt. Geschirrspüler ist überladen. Körbe sind falsch beladen. Reiniger ist alt oder feucht. Klarspülerbehälter ist leer. Reiniger ist falsch dosiert.	Um Flecken auf Glaswaren zu verhindern: alle Metallgegenstände aus dem Geschirrspüler entfernen. Verwenden Sie die vorgeschlagene Reinigermenge. Wählen Sie das längste Spülprogramm aus. Lassen Sie den Geschirrspüler etwa 18 bis 22 Minuten laufen. Nun sollte er das Hauptwaschprogramm erreicht haben. Öffnen Sie vorsichtig die Tür. Schütten Sie 2 Tassen Essig auf den Geräteboden. Schließen Sie die Gerätetür, und lassen Sie das Programm zum Ende durchlaufen. Wenn Essig nicht hilft: Wiederholen Sie die obigen Schritte, verwenden Sie jedoch statt des Essigs 60 ml Zitronensäurekristalle.
Trübe Flecken auf Glaswaren.	Kombination aus zu weichem Wasser und zu viel Reiniger.	Verwenden Sie weniger Reiniger. Wählen Sie das Gläserspülprogramm aus.
Gelbe oder braune Krusten im Inneren des Geräts.	Eisenspuren im Wasser können zu Flecken im Geräteinneren führen.	Setzen Sie ein Wasserenthärtergerät mit Spezialfilter ein. Wenden Sie sich an einen entsprechenden Hersteller.
Weißer Krusten im Inneren des Geräts. Weiße Flecken auf Geschirr und Gläsern.	Hartes Wasser.	Prüfen Sie die Einstellungen des Wasserenthärters oder den Füllstand des Salzbehälters.
In der Reinigerkammer bleibt Reiniger zurück.	Reinigerkammer ist von Geschirr blockiert.	Beladen Sie die Körbe so, dass die Kammer nicht durch Geschirr blockiert wird. Reinigen Sie den oberen Sprüharm.
Dampf.	Beim Öffnen der Gerätetür.	Dies ist am Ende des Spülprogramms möglich.

STÖRUNGEN

Problem	Mögliche Ursachen	Lösung
Schwarze oder graue Flecken auf dem Geschirr.	Küchengeräte aus Aluminium haben das Geschirr berührt.	Aluminium kann zu Verfärbungen führen. Geben Sie kein Kochgeschirr aus Aluminium in den Geschirrspüler.
Auf dem Besteck befinden sich Rostflecken.	Die betroffenen Gegenstände sind nicht korrosionsbeständig.	Vermeiden Sie es, Gegenstände, die nicht korrosionsbeständig sind, im Geschirrspüler zu waschen.
	Ein Programm wurde nicht ausgeführt, nachdem Spülmaschinensalz hinzugefügt wurde. Es sind Spuren von Salz in den Spülgang gelangt.	Führen Sie immer sofort nach dem Hinzufügen von Spülmaschinensalz ein Spülprogramm durch.
	Der Deckel des Weichspülers ist lose.	Prüfen Sie, ob der Deckel des Weichspülers fest sitzt.
Wasser bleibt unter den Filtern zurück.	Das ist normal.	Eine kleine Menge Wasser um den Ablauf hinten in der Wanne sorgt dafür, dass die Dichtung flexibel bleibt.
Der Geschirrspüler ist undicht.	Klarspülerbehälter ist zu voll oder Klarspüler tritt aus.	Klarspülerbehälter nicht überfüllen! Verschütteter Klarspüler kann zu Schaumbildung/Überlaufen führen. Wischen Sie verschütteten Klarspüler mit einem feuchten Tuch auf.
	Der Geschirrspüler steht nicht waagrecht.	Geschirrspüler genau waagrecht aufstellen.
Wasser wird nicht aus der Spülmaschine gepumpt.	Abflussschlauch verdreht oder eingeklemmt.	Überprüfen Sie den Ablaufschlauch.
	Ein Filter ist verstopft.	Überprüfen Sie das Filtersystem.
	Das Waschbecken ist verstopft.	Überprüfen Sie das Waschbecken, um sicherzustellen, dass sie gut abläuft. Wenn das Problem mit dem Waschbecken zusammenhängt, die nicht abläuft, benötigen Sie möglicherweise eher einen Klempner als einen Servicetechniker für Geschirrspüler.
Fehlercode E1	Wasserzulauf dauert zu lange.	Wasserhahn geschlossen, Wasserzulauf behindert oder Wasserdruck ist zu niedrig.
Fehlercode E3	Gewünschte Temperatur wird nicht erreicht.	Störung des Heizelements.
Fehlercode E4	Überlauf.	Am Geschirrspüler gibt es eine Leckage.
Fehlercode E8	Abzweigventil falsch ausgerichtet.	Offener Kreislauf oder Abzweigventil defekt.
Fehlercode Ed	Kommunikation zwischen Hauptplatine und Anzeigeplatine gestört.	Kurzschluss oder Kabelbruch bei Kommunikationskabel.

STÖRUNGEN



Wenn das Gerät zu voll läuft oder übermäßig leckt, drehen Sie den Wasserhahn zu. Informieren Sie den Kundendienst. Wenn alle Anzeigen gleichzeitig blinken: Geschirrspüler sofort ausschalten, Wasserhahn zudrehen und Kundendienst informieren.

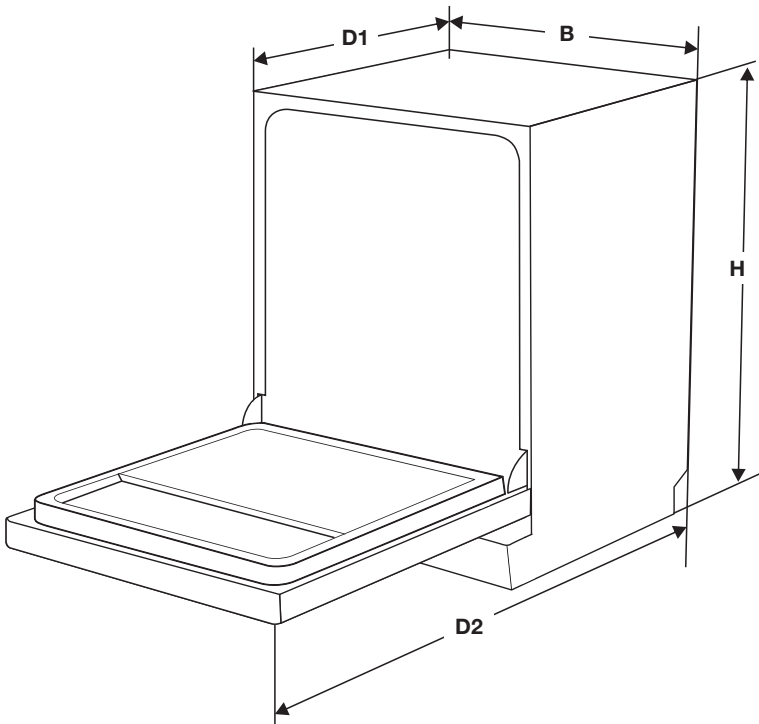


Selbstreparatur oder nicht fachmännische Reparatur können die Sicherheit des Benutzers des Geräts ernsthaft gefährden und die Garantie beeinträchtigen.



Wenn ein Fehlercode nicht behoben werden kann, wenden Sie sich an unseren Kundendienst.

TECHNISCHE DATEN



Höhe (H)	815 mm
Breite (B)	598 mm
Tiefe (D1)	550 mm (bei geschlossener Tür)
Tiefe (D2)	1150 mm (bei Tür 90° geöffnet)

Link zur EU EPREL-Datenbank

Der QR-Code auf dem Energielabel, das sich am Gerät befindet, enthält einen Weblink zur Registrierung dieses Geräts in der EU EPREL-Datenbank. Bewahren Sie das Energielabel als Referenz zusammen mit dem Benutzerhandbuch und allen anderen mit diesem Gerät gelieferten Dokumenten auf.

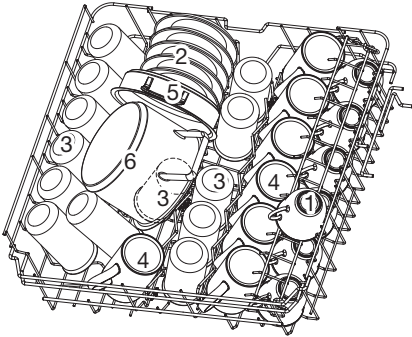
In der EU EPREL-Datenbank finden Sie Informationen über die Leistung des Produkts, die Sie über den Link <https://eprel.ec.europa.eu> aufrufen können und dann den Modellnamen sowie die Produktnummer eingeben, die Sie auf dem Typenschild des Geräts finden. Lesen Sie dazu das Kapitel „Produktbeschreibung“.

Ausführlichere Informationen über das Energielabel finden Sie unter www.theenergylabel.eu.

BELADUNG DER KÖRBE NACH EN60436

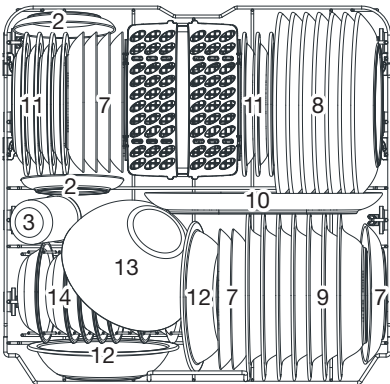
Wenn Sie den Geschirrspüler voll beladen, können Sie Energie und Wasser sparen.

Oberkorb:



Anzahl	Teil
1	Tassen
2	Untertassen
3	Gläser
4	Becher
5	Auflaufform/große Pfanne
6	Kleine Pfanne

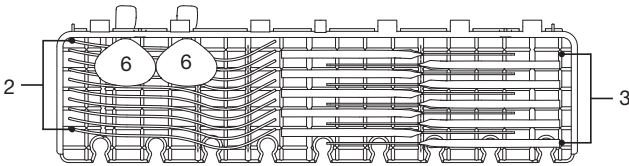
Unterkorb:



Anzahl	Teil
7	Dessertteller
8	Essteller
9	Suppenteller
10	Ovale Platte
11	Dessertteller aus Melamin
12	Schalen aus Melamin
13	Glasschale
14	Dessertschalen
15	Besteckkorb

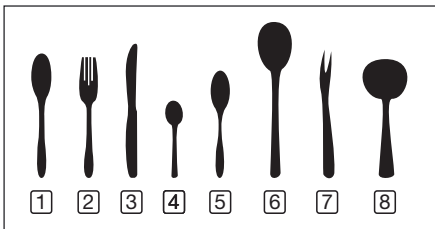
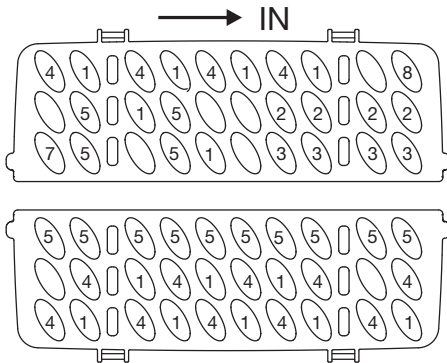
BELADUNG DER KÖRBE NACH EN60436

Besteckhalter:



Leichte, flache Waren bitte auf das Regal stellen. Das maximale Beladungsgewicht beträgt 1,5 kg.

Besteckkorb



Angaben zu Vergleichbarkeitstests nach EN60436.

- Kapazität: 14 Gedecke
- Position des Oberkorbes: untere Position
- Programm: ECO
- Klarspüler-Einstellung: max
- Wasserenthärter-Einstellung: H3

Anzahl	Teil
1	Suppenlöffel
2	Gabeln
3	Messer
4	Teelöffel
5	Dessertlöffel
6	Vorlegelöffel
7	Gabeln
8	Schöpfkellen

Entsorgung

Entsorgung von Verpackung und Gerät

Bei der Herstellung dieses Geräts wurden nachhaltige Materialien verwendet. Allerdings muss es nach Ablauf seiner Nutzungsdauer verantwortungsbewusst entsorgt werden. Informationen zur Entsorgung erhalten Sie von den zuständigen Behörden.

Die Verpackung des Geräts ist wiederverwertbar. Folgende Materialien können verwendet worden sein:

- Karton
- Polyethylenfolie (PE)
- FCKW-freies Polystyrol (PS-Hartschaum)

Diese Materialien sollten auf verantwortliche Weise und entsprechend den behördlichen Vorschriften entsorgt werden.



Das Gerät trägt das Symbol einer durchstrichenen Mülltonne, um auf die Verpflichtung zu separater Entsorgung elektrischer Haushaltsgeräte hinzuweisen. Das Gerät darf am Ende seiner Nutzungsdauer nicht über den normalen Hausmüll entsorgt werden. Geben Sie das Gerät bei einem kommunalen Abfallsammelpunkt oder bei Ihrem Händler ab.

Die getrennte Entsorgung von Haushaltsgeräten verhindert die potenziell negativen Konsequenzen für Umwelt und Gesundheit, die durch falsche Entsorgung entstehen können. Es wird sichergestellt, dass die Materialien, aus denen das Gerät besteht, wiederverwendet werden. Dadurch lassen sich erhebliche Mengen Energie und Material sparen.



Hinweis! Das Verpackungsmaterial kann für Kinder eine Gefahrenquelle darstellen.

Konformitätserklärung



Wir erklären hiermit, dass unsere Produkte die einschlägigen europäischen Richtlinien, Anweisungen und Gesetze erfüllen.

You can find the most recent version of the instructions for use on our website.
Die neueste Version der Bedienungsanleitung finden Sie auf unserer Website.

www.etna.nl
www.etna.be



917545

917545 / VER 1 / 11-10-2023

ETNA maakt **kwaliteit** betaalbaar

