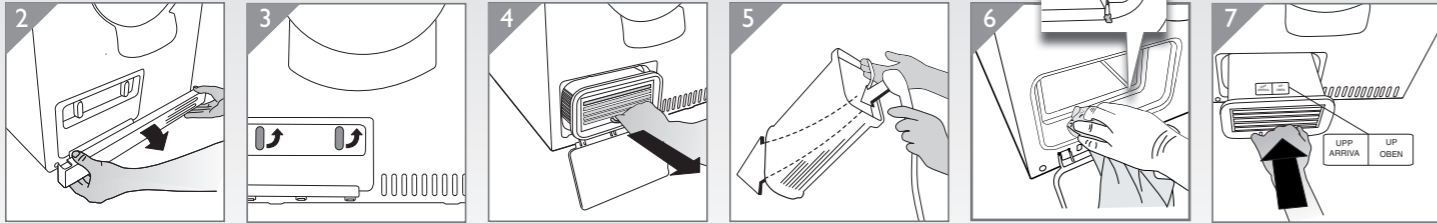


## De condensor reinigen

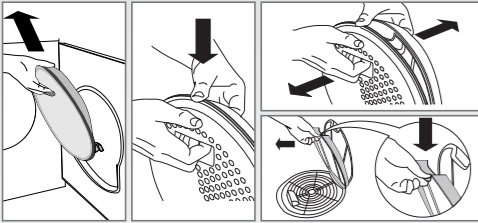
(minimaal drie keer per jaar)



- Zet de Hoofdschakelaar uit en open de deur.
- Verwijder de plint aan de onderzijde.
- Draai de twee knoppen linksom om het klepje van de condensor te openen.
- Verwijder de condensor.
- Spoel de lamellen voorzichtig schoon met een handdouche.
- Veeg de pluizen van het compartiment voor de condensor (de ruimte staat gewoonlijk onder water).
- Plaats de condensor terug.
- Plaats de plint weer op zijn plaats.

## Het filter reinigen

(na iedere droogbeurt)



- Til het filter uit de houder in de deur.
- Open het vezelfilter. Druk met de duim op de rand zoals aangegeven in de figuur.
- Doe ook het binnen filter open, zoals aangegeven in de figuur.
- Verwijder met uw hand of een zachte doek de pluizen van alle kanten van het filter. Gebruik, indien nodig, een vochtige spons en een kleine hoeveelheid afwasmiddel om eventuele resten te verwijderen. Droog het filter grondig met een handdoek.
- Sluit het vezelfilter weer in de omgekeerde volgorde (als bij het openen) en zet het terug in de deur. Doe het vezelfilter dicht voordat u de deur dichtdoet.

## Problemen verhelpen

## Algemeen

## De machine wil niet starten

Controleer of

- de deur goed is gesloten.
- de Hoofdschakelaar is ingeschakeld.
- de Uitgestelde Start-optie is geselecteerd. Om Uitgestelde start te annuleren, dient u 3 seconden op de Stop-toets te drukken.
- de stekker in het stopcontact zit.
- de zekeringen in uw huis intact zijn. Verwissel twee stroomonderbrekers om dit te controleren. U kunt niet altijd aan de buitenkant zien of een stroomonderbreker defect is.
- de oververhittingsbeveiliging is ingeschakeld (zie hieronder).

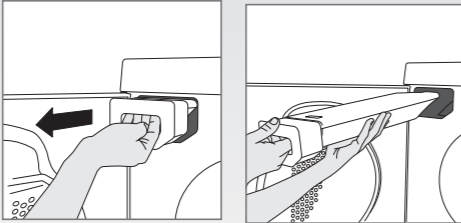
## De machine is uitgeschakeld

De oververhittingsbeveiliging zorgt ervoor dat de wasdroger uitschakelt als de temperatuur te hoog wordt, bijvoorbeeld doordat het filter met stof verstopt zit.

- Reinig het filter.
- Reinig de condensor (zie "Onderhoud en reiniging").
- Maak de condenswaterbak leeg.
- Wacht totdat de machine is afgekoeld en probeer vervolgens het programma opnieuw te starten. Als het starten niet lukt: neem contact op met de serviceafdeling.

## De condenswaterbak legen

(na iedere droogbeurt)



Als u de machine niet hebt aangesloten op een aparte afvoer: verwijder de condenswaterbak, giet het water weg en plaats de bak terug.

## De buitenkant van de machine reinigen

U dient de buitenkant van de machine en het programmpaneel te reinigen met een mild schoonmaakmiddel. Gebruik geen oplosmiddelen omdat deze de machine kunnen beschadigen. Spuit de machine niet schoon met een slang en bespreek deze ook niet met water.

## NB.!

Voorkom dat er zich stof ophoopt rond de machine. Zorg ervoor dat de omgeving van de wasdroger schoon en koel blijft; hitte en vocht verlengen de droogtijden.

## Foutmeldingen

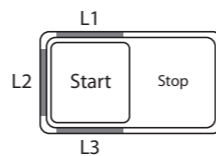
## Paneeltype 1

F10 knippert op het display	Het condenswaterreservoir is vol. Maak de bak leeg en start het programma opnieuw.
F30 knippert op het display	De maximale programmatijd is bereikt. Lees "Het drogen duurt te lang" in het hoofdstuk "Problemen verhelpen" voor informatie over wat u moet doen.

## Paneeltype 2

L1 knippert	De maximale programmatijd is bereikt. Lees "Het drogen duurt te lang" in het hoofdstuk "Problemen verhelpen" voor informatie over wat u moet doen.
L2 knippert	Het condenswaterreservoir is vol. Maak de bak leeg en start het programma opnieuw.

Druk op de Stop-toets om foutmeldingen te sluiten.



nl (11-16)

## Gebruiksaanwijzing

## WASDROGER

## LINE SERIES™-CLASSIC

## T754C

## Geachte klant,

Om optimaal profijt van uw nieuwe machine te hebben, raden wij u aan deze bedieningshandleiding te lezen voordat u de machine gaat gebruiken. Zie voor gedetailleerde gebruiksaanwijzingen en informatie over programmatijden, energieverbruik en andere handige informatie onze website: [www.asko.nl](http://www.asko.nl).

## Veiligheidsinstructies

## Lees de Gebruiksaanwijzing en bewaar deze op een veilige plaats.



- De elektrische installatie, indien vereist, moet worden uitgevoerd door een gekwalificeerde elektromonteur.
- De wasdroger mag uitsluitend worden gebruikt voor machinaal drogen zoals beschreven in deze handleiding.
- De droger is uitsluitend bedoeld voor huishoudelijk gebruik.
- Reparaties en onderhoud op het gebied van veiligheid of prestaties moeten door een gekwalificeerd persoon worden uitgevoerd.
- Beschadigde netvoedingskabels mogen uitsluitend worden vervangen door een gekwalificeerde elektromonteur.
- Voldoende ventilatie is vereist om te voorkomen dat rook van open vuur of dampen van apparaten die andere brandstoffen gebruiken in de ruimte komen waar de wasdroger is geïnstalleerd.
- Probeer geen vuil wasgoed in de wasdroger te drogen.
- Kleding en textiel die zijn besmeurd met spijolie, aceton, alcohol, benzine, kerosine, vlekkenverwijderaar, terpentine, wasverwijderaar moeten in heet water met extra wasmiddel worden gewassen voordat deze in de wasdroger worden gedroogd.
- Artikelen zoals schuimrubber, latex, kunststof, waterdicht textiel, met rubber beklede artikelen en kledingstukken of kussens met schuimrubber vulling mogen niet worden gedroogd in de wasdroger.
- Wasverzachters of soortgelijke producten moeten worden gebruikt overeenkomstig de aanbevelingen van de wasmiddelfabrikant.
- De machine is niet bedoeld voor gebruik door personen (waaronder kinderen) met beperkte

fysieke of geestelijke capaciteiten of een gebrek aan ervaring en kennis. Deze personen moeten instructies ontvangen over het gebruik van de machine van een persoon die verantwoordelijk is voor hun veiligheid.

- Houd kinderen onder toezicht om ervoor te zorgen dat ze niet met de machine spelen.

## Let op!

Schakel de wasdroger nooit uit voordat het gehele programma is afgewerkt. Indien u dit toch doet, moet u het wasgoed onmiddellijk uit de wasdroger halen en uitspreiden zodat het kan afkoelen.

## Kindveiligheid

## Let op!

Laat kinderen nooit spelen met de wasdroger.

De wasdroger start niet automatisch als de deur wordt gesloten (bijvoorbeeld als een kind de deur van binnenuit sluit).

## Installatie

Zie de afzonderlijke installatie-instructies.

## Veiligheid

- De wasdroger mag niet worden gebruikt voor kledingstukken of textielartikelen die thuis chemisch zijn gereinigd, of materiaal dat reststoffen of brandbare vloeistoffen bevat.
- Als u voor reiniging industriële reinigingsmiddelen of chemicaliën heeft gebruikt, doe uw kledingstukken dan niet in de droger.
- De wasdroger is voorzien van een oververhittingsbeveiliging. Deze schakelt de machine uit als de temperatuur te hoog wordt.
- Een vlotter schakelt de machine uit als de condenswaterslang is verstopt of als het risico bestaat dat de condenswaterbak overloopt.

Zo gaat u naar de uitgebreide gebruiksaanwijzing op [www.asko.nl](http://www.asko.nl)

- Ga naar [www.asko.nl](http://www.asko.nl).
- Klik op het tabblad SERVICE en vervolgens op GEBRUIKSAANWIJZINGEN.
- Voer het artikelnummer **503050** in het zoekveld in en klik op Zoek.
- U kunt de instructies op het scherm lezen of de benodigde pagina's afdrucken.

## Let op!

Als de wasdroger in bedrijf is, wordt de achterkant van de machine erg heet. Laat de machine volledig afkoelen alvorens de achterkant aan te raken.

## Programma stoppen

U kunt een droogprogramma stoppen om bijvoorbeeld extra wasgoed toe te voegen, door:

- De deur te openen. De trommel zal automatisch stoppen.
- Drie seconden op de Stop-toets te drukken.
- Op de hoofdschakelaar te drukken.

Het programma zal in bovengenoemde gevallen stoppen.

## Transport/Winteropslag

Als u de machine wilt verplaatsen of tijdens de winter wilt opslaan in een onverwarmde ruimte, dient u eerst de condenswaterbak te legen.

## Verpakkingsmateriaal

Gelieve verpakkingsmateriaal te sorteren overeenkomstig de plaatselijke voorschriften.

## Recycling

Deze machine is zodanig ontworpen dat deze geschikt is voor recycling. Om letsel te voorkomen, moet de machine onbruikbaar worden gemaakt als u hebt besloten deze als afval te verwijderen. Neem contact op met de plaatselijke autoriteiten voor informatie over waar en hoe uw machine op correcte wijze kan worden gerecycled.

## Let op!

Reparaties of aanspraken op garantie die het gevolg zijn van een incorrecte aansluiting of onjuist gebruik van de droger vallen niet onder de garantie. In dergelijke gevallen worden de kosten van reparatie doorberekend aan de gebruiker.

## Technische informatie

## Informatie voor testinstituut

In de uitgebreide gebruiksaanwijzing op de website van Asko staan voorbeelden van stroomverbruik en tijden voor een paar verschillende programma-instellingen.

## Standaard testen

Voor droogtrommels met watertank geldt: Voor de standaard tests moet de condenswaterslang van de machine op de afvoer worden aangesloten.

## Energieverklaring:

EN 611 21. Programma 3 Normaal droog , 7 kg katoen, Normale temperatuur. De machine is getest voor eenfasig 16 A. Voor het schakelen tussen 10 A en 16 A, zie de afzonderlijke installatie-instructies.

## Testmethode voor geluidsmeting:


IEC 60 704-2-6.

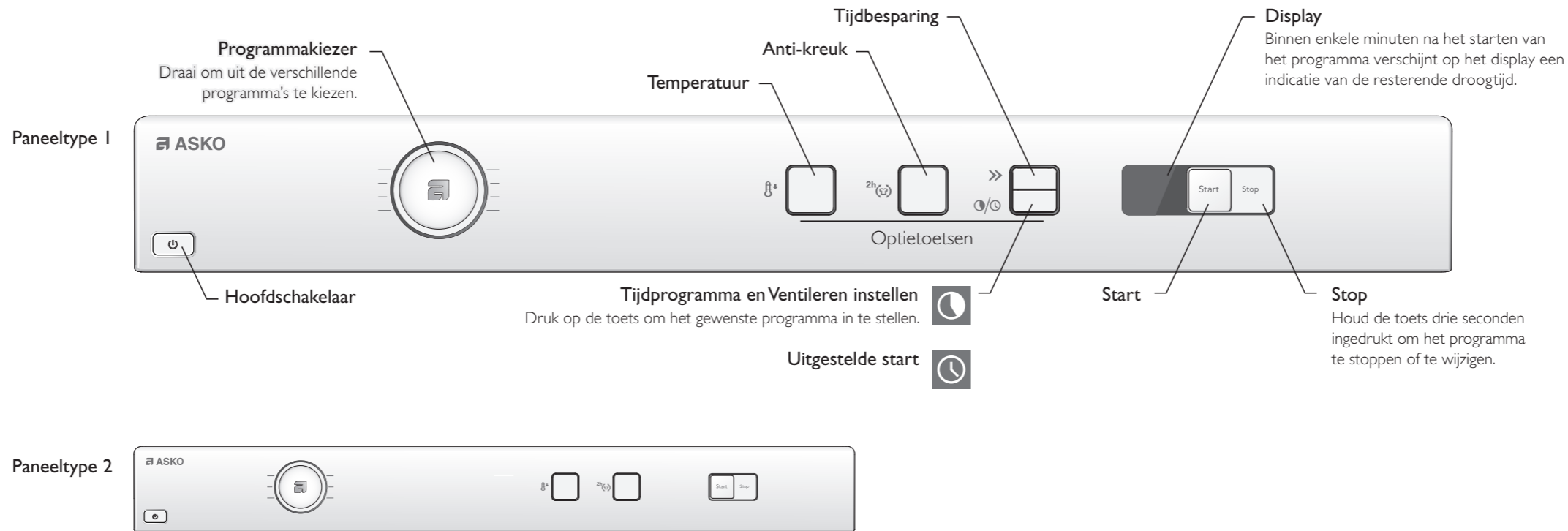
## Technische gegevens

Hoogte x Breedte x Diepte	850 x 595 x 585 mm
Gewicht	44 kg
Trommelinhoud	112 liter
Maximale droogcapaciteit	7 kg
Toerental	50-55 rpm
Nominaal vermogen	Zie typeplaatje

# Wasdroger gebruiken

stap-voor-stap

<b>1</b> Sorteer uw wasgoed op soort	<b>2</b> Zet de Hoofdschakelaar aan	<b>3</b> Open de deur, doe het wasgoed in de wastrommel en sluit de deur	<b>4</b> Kies een programma en evt. gewenste opties	<b>5</b> Druk op de Start-toets	<b>6</b> Droogprogramma beëindigd	<b>7</b> Onderhoud na iedere droogbeurt
<ul style="list-style-type: none"> <li>Zie onderstaande "Adviezen en tips".</li> </ul>	<ul style="list-style-type: none"> <li><b>Inschakelen</b> Druk op de toets aan/uit ("on/off") en houdt deze tenminste 1 seconde en niet meer dan 5 seconden ingedrukt.</li> <li><b>Uitschakelen</b> Druk op de toets aan/uit ("on/off") en houdt deze minstens 5 seconden ingedrukt.</li> <li>Als de machine de aan/uit functie niet juist uitvoert, wacht dan minstens 8 minuten voordat u op een willekeurige toets drukt.</li> </ul>		<ul style="list-style-type: none"> <li>De machine slaat de per programma gekozen opties op in het geheugen en zal deze de volgende keer gebruiken als u het desbetreffende programma kiest.</li> </ul>	<ul style="list-style-type: none"> <li><b>Paneeltype 1</b> - De tekst "End" wordt 2 minuten lang op het display getoond. Hierna schakelt de machine uit.</li> <li><b>Paneeltype 2</b> - Als het programma is beëindigd, branden alle zes de LED's rond Start en Stop 2 minuten lang. Hierna schakelt de machine uit.</li> <li>Open de deur en haal de kleding uit de wasmachine. Controleer of de trommel leeg is.</li> </ul>	<ul style="list-style-type: none"> <li>Reinig het filter na elke droogbeurt.</li> <li>Maak de condenswaterbak na elke droogbeurt leeg.</li> <li>Sluit de deur.</li> </ul>	



## Programmatabel


Programma	Programmabeschrijving en textielsoort
Extra droog	Dit programma is voor wasgoed dat moeilijk droogt.
Kastdroog	Deze programma's stoppen automatisch als het wasgoed droog is. Het programma Kastdroog zorgt voor iets droger wasgoed dan Normaal droog.
Normaal droog	
Strijkdroog	Dit programma stopt als het wasgoed nog net vochtig genoeg is om te worden gestreken of geperst.
Tijdprogramma <sup>1)</sup>	De duur van het gekozen programma is afhankelijk van wat u met het wasgoed na het drogen wilt doen.
Ventileren <sup>1)</sup>	Gebruik Ventileren als u kledingstukken of textielartikelen wilt oprispen, luchten of verzachten.


<sup>1)</sup> Alleen machines met paneeltype 1.

Textielsoort	Temperatuur	Max. lading*
Katoen en linnen	Normaal	● 1/1
Verskillende materialen, bijv. katoen/polyester	Normaal	● 1/2
Synthetische materialen	Laag	● 1/2


\* De maximale droogcapaciteit van de machine is 7 kg.


## Adviezen en tips

 **Is het wasgoed gecentrifugeerd?**  
Wasgoed dat u in de wasdroger wilt drogen, dient te zijn gecentrifugeerd op minimaal 1000 rpm. Een hoger toerental bespaart energie en verkort de droogtijd.

 **Dit symbool betekent dat de stof geschikt is voor de wasdroger.**  
Katoen, badstof en synthetisch materiaal zijn het meest geschikt voor de wasdroger. Kledingstukken worden zachter als deze in de wasdroger worden gedroogd en niet worden uitgehangen.

 **Normale/hoge temperatuur**

 **Lage temperatuur (voor fijne was)**

 **Dit symbool betekent dat de stof niet geschikt is voor de wasdroger.**

Niet geschikt voor de wasdroger:


- Textiel met de aanduiding "Niet drogen bij warmtebron".
- kledingstukken die thuis chemisch gereinigd zijn.
- schuimplastic.
- materiaal van glasvezel.
- wollen artikelen mogen niet in de wasdroger worden gedroogd omdat deze dan kunnen vervilten.

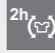
### Sorteer uw wasgoed op soort


U verkrijgt de meest optimale droogresultaten als het wasgoed van hetzelfde soort is. Haal zakken leeg, maak riemen vast en ritsluitingen, klittenband en knopen dicht. Sorteer het wasgoed en stel de belading en de temperatuur in.


## Optietoetsen

**Voor de volgende toetsen:**  
Druk op de toets bij elk symbool om de optie in te schakelen. Er gaat een LED naast de toets branden wanneer deze optie is geactiveerd.

 **Temperatuur**  
U kunt lage temperatuur voor alle programma's behalve Ventileren kiezen en Tijdprogramma.

 **Anti-kreuk**  
Als u het wasgoed niet meteen uit de machine kunt halen, kunt u Anti-kreuk selecteren. De trommel zal gedurende twee uur drie seconden per minuut ronddraaien nadat het droogprogramma is beëindigd. Hierdoor ligt het wasgoed niet stil en kreukt het niet.

 **Tijdbesparing<sup>1)</sup>**  
Het programma wordt met ongeveer 12 minuten verkort. U kunt met alle programma's Tijdbesparing kiezen, met uitzondering van Ventileren.

 **Uitgestelde start<sup>1)</sup>**  
Kies het aantal uren waarmee u het starten van de machine wilt uitstellen. U kunt de start 1 tot 24 uur uitstellen. Deze optie kan niet worden gebruikt voor Tijdprogramma en Ventileren.

- Selecteer eerst het programma dat u wilt gebruiken.
- Druk vervolgens op de toets bij het symbool om Uitgestelde start te selecteren.
- Druk opnieuw op de toets en stel de start 1-24 uur uit.
- Sluit af door op de Start-toets te drukken. De machine telt met hele uren af en start na de gekozen uitgestelde start.

<sup>1)</sup> Deze opties gelden alleen voor machines met paneeltype 1.