

Hisense

life reimagined

BENUTZERHANDBUCH

Bevor Sie dieses Gerät in Betrieb nehmen, lesen Sie dieses Handbuch bitte aufmerksam durch und bewahren Sie es für den späteren Gebrauch auf.

Deutsch

Inhalt

Informationen zur Sicherheit und Warnhinweise--2	Nutzung Ihres Geräts14
Aufbau Ihres neuen Gerätes 8	Hilfreiche Hinweise und Tipps..... 15
Seitenwechsel der Tür 9	Reinigung und Pflege16
Gerätebeschreibung 11	Fehlerbehebung17
Bedienfeld 12	Entsorgung des Gerätes 19



Informationen zur Sicherheit und Warnhinweise

Zu Ihrer eigenen Sicherheit und ordnungsgemäßen Verwendung lesen Sie bitte vor Installation und erstmaligem Gebrauch des Geräts das Benutzerhandbuch sorgfältig durch, einschließlich der Hinweise und Warnungen. Zur Vermeidung von unnötigen Fehlern und Unfällen ist es erforderlich, dass alle Personen, die das Gerät verwenden, hinreichend vertraut sind mit dessen Betrieb und seinen Sicherheitsmerkmalen. Bewahren Sie diese Anleitungen sorgfältig auf und stellen Sie sicher, dass diese beim Gerät verbleiben, wenn dieses verstellt oder verkauft wird, damit jeder, der das Gerät im Laufe seiner Lebenszeit verwendet, ausreichend über dessen korrekte Inbetriebnahme und Sicherheit informiert ist.

Sicherheit für Kinder und Menschen mit Gebrechen

- Nach EN-Norm
Dieses Gerät kann von Kindern von 8 Jahren und älter sowie Personen mit eingeschränkten körperlichen, sensorischen bzw. geistigen Fähigkeiten oder mangelnder Erfahrung und Wissen verwendet werden, wenn sie eine Beaufsichtigung bzw. Anweisung für die Nutzung der Maschine auf sichere Weise erfahren und die Risiken gekannt haben. Die Kinder dürfen nicht mit dem Gerät spielen. Die Reinigung und Wartung dürfen nicht von Kindern ohne Aufsicht durchgeführt werden.
- Nach IEC-Norm
Dieses Gerät ist nicht für die Verwendung von Personen (auch Kinder) geeignet, die körperlich, sensorisch oder geistig behindert sind oder keine nötige Erfahrung oder ausreichend Kenntnis von dem Produkt haben, außer sie von einer Person, die für ihre Sicherheit verantwortlich ist, Anweisungen für den Gebrauch des Geräts erhalten haben oder von dieser beaufsichtigt werden.

-
- Es besteht Erstickungsgefahr, bewahren Sie sämtliches Verpackungsmaterial außerhalb der Reichweite von Kindern auf.
 - Ziehen Sie den Stecker aus der Buchse, wenn Sie das Gerät entsorgen, schneiden Sie das Verbindungskabel (so nah am Gerät wie möglich) ab und entfernen Sie die Tür, um zu vermeiden, dass spielende Kinder Stromschläge erhalten, wenn sie sich darin einschließen.
 - Wenn Sie das Gerät mit Magnettürverschluss gegen ein älteres Gerät mit Schnappschloss an der Tür oder an dem Deckel austauschen, achten Sie bitte darauf, das Schnappschloss unbrauchbar zu machen, bevor sie es entsorgen. Dadurch wird die Gefahr vermieden, dass für Kinder daraus eine Todesfälle wird.

Allgemeine Sicherheitsvorschriften



- **WARNUNG** - Dieses Gerät ist für den Haushalt und ähnliche Anwendungen vorgesehen, z. B.:
 - Mitarbeiter-Küchenbereiche in Läden, Büros und anderen Arbeitsumgebungen.
 - Bauernhäuser und von Kunden in Hotels, Motels und anderen Wohnräumen;
 - Bett- und Frühstück-Typ Umgebungen
 - Gastronomie und ähnliche Non-Retail-Anwendungen
- **WARNUNG** - Bewahren Sie keine explosiven Stoffe wie Spraydosen mit brennbaren Treibmittel in diesem Gerät.
- **WARNUNG** - Wenn das Netzkabel beschädigt ist, muss es durch den Hersteller, seinen Kundendienst oder eine ähnlich qualifizierte Person ersetzt werden, um eine Gefahr zu vermeiden.
- **WARNUNG** - Halten Sie die Belüftungsöffnungen in der Geräteverkleidung oder in der integrierten Struktur von Behinderungen frei.
- **WARNUNG** - Verwenden Sie keine mechanische Vorrichtung oder anderen Mittel, um den Abtauvorgang zu beschleunigen.
- **WARNUNG** - Beschädigen Sie den Kühlmittelkreislauf nicht.
- **WARNUNG** - Verwenden Sie keine anderen elektrischen Geräte innerhalb des Lebensmittellablagefachs des Gerätes, außer diese sind vom Hersteller zu diesem Zweck zugelassen.

-
- **WARNUNG** - Das Kühlmittel und Isolationstreibgas sind brennbar. Bei der Entsorgung des Gerätes führen Sie dies nur bei einem zugelassenen Entsorgungszentrum durch. Nicht in Kontakt mit Flammen.
 - **WARNUNG** - Stellen Sie bei der Positionierung des Geräts sicher, dass das Netzkabel nicht eingeklemmt oder beschädigt ist.
 - **WARNUNG** - Stellen Sie die Mehrfachkupplungssteckdose oder portable Stromversorgung nicht an der Geräterückseite auf.

Austauschen der Beleuchtungslampen

- **WARNUNG** - Die Beleuchtungslampen dürfen nicht vom Benutzer ausgetauscht werden! Wenn die Beleuchtungslampen beschädigt sind, wenden Sie sich an den Kundendienst.

Dieser Warnhinweis gilt nur für die Kühlschränke, die Beleuchtungslampen enthalten.

Kühlmittel

Der Kühlmittelkreislauf des Geräts enthält das Kühlmittel Isobutan (R600a), ein sehr umweltverträgliches Erdgas, das nichtsdestotrotz entzündlich ist. Achten Sie während des Transports und der Aufstellung des Geräts darauf, dass kein Bestandteil des Kühlmittelkreislaufes beschädigt wird. Das Kühlmittel (R600a) ist entzündlich.

- **WARNUNG** – Die Kühlschränke enthalten Kältemittel und Gase in der Isolierung. Kältemittel und Gase müssen fachgerecht entsorgt werden, da sie Augenverletzungen oder Entzündung verursachen können. Stellen Sie vor einer ordnungsgemäßen Entsorgung sicher, dass der Schlauch des Kältemittelkreislaufs nicht beschädigt ist.



WARNUNG: Gefahr von Brand/ brennbaren Stoffen

Wenn der Kühlmittelkreislauf beschädigt ist:

- Vermeiden Sie offene Flammen und Zündquellen.
- Lüften Sie den Raum sorgfältig, in dem das Gerät steht.

Es ist gefährlich, diese Spezifikationen zu ändern oder das Produkt in irgendeiner Art und Weise zu verändern. Jegliche Beschädigung des Kabels kann zu einem Kurzschluss, Brand und/oder Stromschlag führen.



Elektrische Sicherheit

1. Das Stromkabel darf nicht verlängert werden.
2. Vergewissern Sie sich, dass der Stromstecker nicht eingequetscht oder beschädigt wird. Ein gequetschter oder beschädigter Stromstecker könnte überhitzen und einen Brand verursachen.
3. Achten Sie darauf, dass Sie an den Gerätenetzstecker gelangen.
4. Ziehen Sie nicht am Kabel.
5. Stecken Sie den Stromstecker nicht ein, wenn die Stromsteckerbuchse locker ist. Es besteht Brand- oder Stromschlaggefahr.
6. Das Gerät darf ohne Deckel auf der Innenbeleuchtung nicht betrieben werden.
7. Der Kühlschrank eignet sich nur für Einphasenwechselstrom mit 220-240V/50HZ. Sollte die Spannungsfuktuation im Wohnbereich des Benutzers so groß sein, dass die Spannung den oben genannten Bereich überschreitet, so nutzen Sie aus Sicherheitsgründen bitte einen automatischen Wechselspannungsregler mit über 350W. Der Kühlschrank muss an eine spezielle Steckdose statt einer gemeinsamen mit anderen elektrischen Geräten angeschlossen werden. Sein Stecker muss für eine Steckdose mit Erdung geeignet sein.

Tägliche Nutzung

- Dieser Kühlschrank ist nicht zum Ein-/Unterbau geeignet.
- Lagern Sie keine entzündlichen Gase oder Flüssigkeiten im Gerät; es besteht eine Explosionsgefahr.
- Betreiben Sie keine anderen Elektrogeräte (z.B. elektrische Eismaschine, Mischer) innerhalb des Kühlschranks. Ziehen Sie immer am Stecker, nicht am Kabel, wenn Sie das Gerät ausstecken.
- Stellen Sie keine heißen Gegenstände in die Nähe der Plastikteile des Geräts
- Stellen Sie keine Lebensmittel direkt an die Luftaustrittsöffnung an der Rückwand.

-
- Lagern Sie neu verpackte gefrorene Lebensmittel gemäß Anweisungen des Nahrungsmittelherstellers.
 - Die Empfehlungen des Geräteherstellers zur Lagerung sollten strikt befolgt werden.
Siehe entsprechende Anweisungen zum Einfrieren.
 - Stellen Sie keine Getränke mit Kohlensäure in das Gefrierfach, denn sie üben Druck auf den Behälter aus, können ihn zum Explodieren bringen und so das Gerät beschädigen.
 - Gefrorene Lebensmittel können Frostverbrennungen verursachen, wenn sie direkt nach der Entnahme aus dem Gefrierfach konsumiert werden.
 - Stellen Sie das Gerät nicht direkt in die Sonne.
 - Halten Sie Kerzen, Lampen und andere Gegenstände mit offenen Flammen von dem Gerät fern, so dass das Gerät nicht in Brand gesetzt wird.
 - Das Gerät ist für die Lagerung der Nahrungsmittel und / oder Getränke im normalen Haushalt vorgesehen, wie in der Gebrauchsanweisung ausgeführt. Das Gerät ist schwer. Bei der Bewegung sollte darauf geachtet werden.
 - Entfernen oder berühren Sie keine Elemente aus dem Gefrierfach, wenn Ihre Hände feucht / nass sind, da dies zu Hautverletzungen oder Frost / Gefrierverbrennungen verursachen könnte.
 - Verwenden Sie niemals die Basis, Schubladen und Türen usw. als Aufstandsfläche oder Träger.
 - Gefrorene Lebensmittel dürfen nicht erneut eingefroren werden, wenn sie einmal abgetaut wurden.
 - Nicht essen Eis am Stiel oder Eiswürfel direkt nach der Entnahme aus dem Gefrierfach, da dies zu Gefrierbrand in Mund und Lippen führen könnte.
 - Um Verletzungen oder Schäden am Gerät durch das Herunterfallen der Gegenstände zu vermeiden, überladen Sie nicht die Türablagen oder legen Sie nicht zu viel Lebensmittel in das Gemüsefach.

Warnung!

Pflege und Reinigung

- Schalten Sie das Gerät vor der Wartung ab und ziehen Sie den Netzstecker aus der Steckdose.

- Reinigen Sie das Gerät nicht mit Hilfe von Metallobjekten, Dampfreinigern, ätherischen Ölen, organischen Lösungsmitteln oder Scheuermitteln.
- Verwenden Sie keine scharfen Objekte, um das Eis aus dem Gerät zu kratzen. Benutzen Sie einen Plastikschaaber.

Installation Wichtig!

- Befolgen Sie während des elektrischen Anschluss die Anweisungen in dieser Anleitung genau.
- Packen Sie das Gerät aus und überprüfen Sie es. Ist es beschädigt, schließen Sie das Gerät nicht an den Strom an, sondern setzen Sie sich umgehend mit dem Händler, bei dem Sie das Gerät gekauft haben, in Verbindung. Heben Sie in diesem Fall bitte alle Verpackungsmaterialien auf.
- Es ist ratsam, zumindest vier Stunden zu warten, bevor das Gerät eingeschaltet wird, damit das Öl in den Kompressor zurück fließen kann.
- Um das Gerät herum sollte ausreichend Luftzirkulation vorhanden sein; ansonsten kann es überhitzen. Befolgen Sie alle für die Installation relevanten Anweisungen, um eine ausreichende Ventilation zu gewährleisten.
- Wenn möglich, sollte die Rückseite des Produkts nicht zu nahe an einer Wand sein, um zu vermeiden, dass warme Teile (Kompressor, Kondensator) berührt oder abgefangen werden, um eine Brandgefahr zu vermeiden. Befolgen Sie die Installationsanweisungen.
- Das Gerät darf nicht in der Nähe von Heizungen oder Kochstellen stehen.
- Vergewissern Sie sich, dass der Netzstecker nach der Geräteaufstellung zugänglich ist.

Wartung

- Alle elektrischen Arbeiten im Rahmen der Wartung sollten von einem qualifizierten Elektriker oder einer kompetenten Person durchgeführt werden.
- Das Produkt muss von einem zugelassenen Service-Zentrum gewartet werden; außerdem dürfen nur Original-Ersatzteile verwendet werden.
 - 1) Wenn das Gerät frostfrei ist.
 - 2) Wenn das Gerät das Gefrierfach enthält.

Hinweis: Die Kinder im Alter von 3 bis 8 Jahren dürfen die Kühlgeräte be- und entladen. (Diese Klausel gilt nur für die EU-Region.)

Aufbau Ihres neuen Gerätes

Bevor Sie das Gerät zum ersten Mal in Betrieb nehmen, sollten Sie die folgenden Tipps lesen.

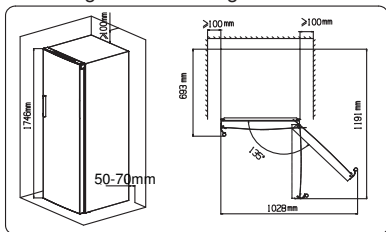
Belüftung des Gerätes



Um die Leistungsfähigkeit des Kühlsystems zu steigern und

Energie zu sparen, ist es notwendig, eine gute Belüftung zur Wärmeverteilung um das Gerät herum zu bewahren. Aus diesem Grund sollte genügend Freiraum um den Kühlschrank herum vorhanden sein.

Vorschlag: Lassen Sie einen Abstand von mindestens 50-70 mm von der Geräterückseite bis zur Wand, mindestens 100 mm von der Geräteoberseite und mindestens 100 mm von der Geräteunterseite bis zur Wand und einen Freiraum vor dem Gerät, um die Türen in einem Winkel von 135° öffnen zu können. Siehe folgende Abbildungen.



Hinweis:

● Dieses Gerät funktioniert gut in den in der nachfolgenden Tabelle angegebenen Klimaklassen von **SN zu T**.

Es funktioniert möglicherweise nicht ordnungsgemäß, wenn es über einen längeren Zeitraum Temperaturen unter- oder oberhalb des angegebenen Bereichs ausgesetzt war.

Klasse	Symbol	Umgebungstemperatur Bereich (° C)
Erweiterte Gemäßigt	SN	+10 zu +32
Gemäßigt	N	+16 zu +32
Subtropisch	ST	+16 zu +38
Tropisch	T	+16 bis +43

- Stellen Sie Ihr Gerät an einem trockenen Ort auf und vermeiden Sie hohe Feuchtigkeit.
- Halten Sie das Gerät von dem direkten Sonnenlicht, Regen oder Frost fern. Halten Sie das Gerät von Wärmequellen, wie Öfen, Feuer oder Heizkörpern fern.

Nivellierung des Gerätes

- Für einen ausreichenden Ausgleich und zirkulierende Luft in der unteren hinteren Teil des Gerätes können die unteren Füße angepasst werden. Sie können sie manuell von Hand oder mit einem geeigneten Schraubenschlüssel anpassen.

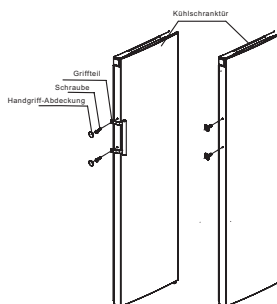
Um das Selbstschließen der Türen zu ermöglichen, neigen Sie den Oberteil nach hinten um ca. 10 mm.



Installation der Türgriffe

Für die Bequemlichkeit der Transport sind die Türgriffe separat in einem Plastikbeutel mitgeliefert, können Sie die Türgriffe wie folgt installieren.

1. Hebeln Sie die Schraubenabdeckungen auf der Seite, wo Sie den Türgriff installieren wollen, und dann setzen Sie wieder in den Plastikbeutel.
2. Passen Sie den Griff auf die rechte Seite der Tür (wie das Beispiel zeigt) und stellen Sie sicher, dass die Achsen der Schraubenlöcher in dem Griff und die Tür in einer Linie liegen, wie das Bild zeigt.

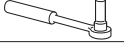
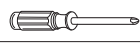
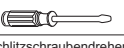
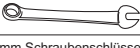


3. Befestigen Sie den Griff mit den im Plastikbeutel mitgelieferten Schrauben. Und dann installieren Sie die Griffabdeckungen, wie in der Abbildung oben gezeigt.

Seitenwechsel der Tür

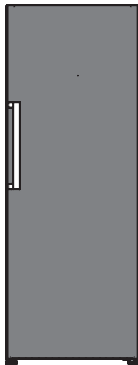
Sie können die Seite, an der die Tür geöffnet wird, wahlweise von rechts (wie ausgeliefert) nach links ändern, sollte es die Einbaustelle erfordern.

Warnung! Bei dem Seitenwechsel der Tür darf das Gerät nicht an das Stromnetz angeschlossen werden. Stellen Sie sicher, dass der Stecker aus der Steckdose entfernt werden. Benötigte Werkzeuge:

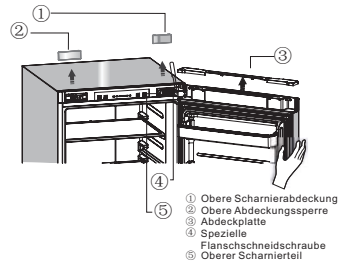
	
8mm Steckschlüssel Inbusschlüssel	Kreuzschraubendreher
	
Schlitzschraubendreher	8mm Schraubenschlüssel

Hinweis: Bevor Sie beginnen, legen Sie den Kühlschrank auf seine Rückseite, um den Zugriff auf den Boden zu erhalten. Sie sollten den Kühlschrank dabei auf weiches Schaumverpackungsmaterial oder ähnliches Material legen, um Schäden an der Rückwand des Kühlschranks zu vermeiden. Befolgen Sie die folgenden empfohlenen Schritte, um die Tür auszutauschen.

1. Stellen Sie den Kühlschrank aufrecht.

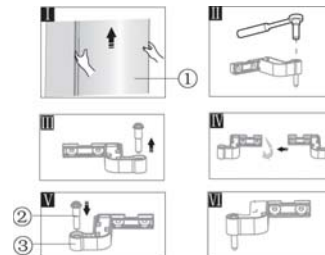


2. Nehmen Sie den Teil ① und den Teil ② aus dem Kühlschrankgehäuse ab, und dann nehmen Sie auf die gleiche Weise den Teil ③ auf der Tür ab. Nehmen Sie die Teil-Schrauben ④ ab, dann nehmen Sie den Teil ⑤ ab, wie im Bild unten dargestellt.

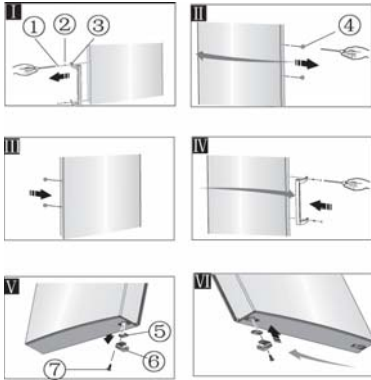


Hinweis: Bitte halten Sie bei Schritt 2 die Kühlschranktür mit der Hand fest, um Türfallenlassen zu verhindern.

3. Nehmen Sie die Tür ① ab und legen Sie sie auf eine glatte Oberfläche mit dem Panel nach oben. Schrauben Sie die Scharnierachse ② (einschließlich der Scheibe) heraus (siehe Abbildung II und III), und dann drehen Sie die Oberscharnier- Festplatte ③ um (siehe Abbildung IV). Schließlich befestigen Sie den Teil ② auf dem Teil ③ (siehe Abbildung V und VI), und dann legen Sie sie an der Seite für den Einsatz.



4. Hebeln Sie die Griffabdeckungen ① und lösen Sie die Schrauben ②, entnehmen Sie den Griff ③ (siehe Abbildung I), dann legen Sie sie an der Seite für den Einsatz. Entnehmen Sie die Schraubenlochabdeckungen ④ (siehe Abbildung II), und installieren Sie sie auf der linken Seite (siehe Abbildung III). Ändern Sie den Griff nach rechts, installieren Sie ihn wie im Bild IV gezeigt. Lösen Sie den Türstopper ⑤ und den Anschlagblock ⑥, und dann installieren Sie den Türstopper und den Anschlagblock auf der linken Seite (siehe Abbildung V und VI).



- ① Griffabdeckungen ② Schrauben
 ③ Griff ④ Schraubenlochabdeckung
 ⑤ Türstopper ⑥ Anschlagblock
 ⑦ Schneidschrauben

5. Setzen Sie den Kühlschrank flatwise, entnehmen Sie den Teil ③ und dann lösen Sie die Schrauben ④. Entnehmen Sie den Teil ① und den Teil ②

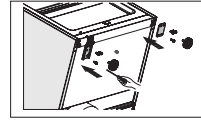
① wie im Bild gezeigt.



6. Schrauben Sie die untere Scharnierachse aus, ändern Sie es in der Nähe von Lochstelle und dann schrauben Sie es an und befestigen Sie die Scheibe (siehe Abbildung unten).

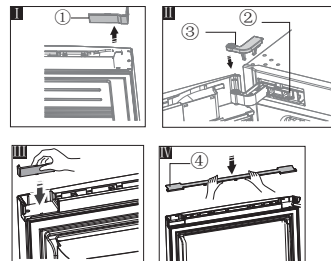


7. Montieren zu dem Schritt 5 wieder, ändern Sie den Teil ① nach links und den Teil ② nach rechts, und dann befestigen Sie sie mit Schrauben ④. Zuletzt installieren Sie den Teil ③.

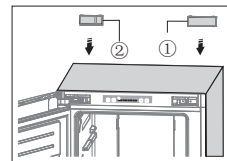


8. Entnehmen Sie den Teil ① und legen Sie sie an der Seite für den Einsatz (siehe Abbildung I). Bewegen Sie die Kühlschranktür in die entsprechende Position, richten Sie den Teil ② und die Tür aus, und dann befestigen Sie den Teil ② mit Schrauben (siehe Abbildung II).

(Bitte halten Sie die obere Tür mit der Hand bei der Installation). Befestigen Sie den Teil ③ (siehe Abbildung II) (dieser ist in der Plastiktüte). Drehen Sie den Teil ① um 180° und installieren Sie ihn auf der Rechten Ecke der Tür (siehe Abbildung III). Schließlich montieren Sie den Teil ④ (siehe Abbildung IV). (Dieser ist bei Schritt 2 entnommen)



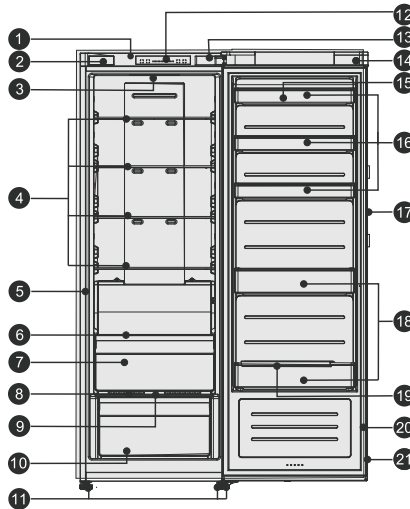
9. Schließlich installieren den Teil ① und den Teil ② (die beide sind bei Schritt 2 entnommen) im Kühlschrankgehäuse, wie im Bild unten gezeigt.



Gerätebeschreibung

Geräteansicht

1. Obere Abdeckung
2. Blockabdeckung
3. LED-Anzeigenleuchte
4. Glasregal
5. Gehäuse
6. Kleines Glasregal
7. Chill-Abteil
8. Gemüsefachabdeckung
9. Feuchtigkeitssteuerungsschieber
10. Gemüsefach
11. Einstellbarer Fuß
12. Funktionsplatte-Teil
13. Scharnierabdeckung
14. Blockabdeckung
15. Eierfach (Innen)
16. Oberes Regal
17. Griff
18. Unteres Regal
19. Flaschenhalter (Innen)
20. Kühlschrantür
21. Kühlschrantürdichtung



Hersteller und Adresse wie unten

Hisense Ronshen (Guangdong) Refrigerator Co., Ltd.

Hinweis: Aufgrund laufender Veränderungen an unseren Produkten kann es zu leichten Abweichungen zwischen diesem Benutzerhandbuch und ihrem Gerät kommen, doch die Funktionen und Betriebsweisen bleiben unverändert.

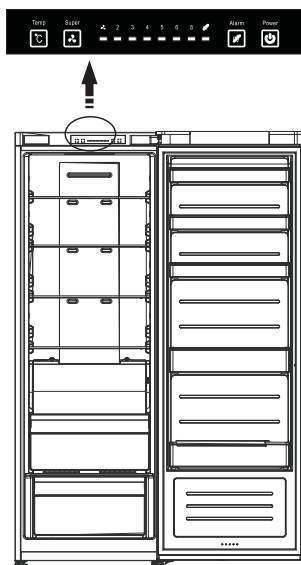
Hinweis: Stellen Sie bitte alle Regale, Fächer oder Körbe auf ihre ursprüngliche Position (wie die Abbildung oben zeigt), um die beste Energieeffizienz des Produkts zu bekommen.

Bedienfeld

Alle Funktionen und Bedienelemente dieses Gerätes sind aus einem Bedienfeld auf dem Dach des Kühlschranks zugänglich. Durch eine Anzeigeplatine können Sie ganz einfach die Funktionen und Einstellungen auf eine einfache und intuitive Art und Weise konfigurieren.

Wichtig!

Bei eingeschaltetem Kühlschrank werden alle Kontrollleuchten für 3 Sekunden eingeschaltet und werden Sie auch einen langen Ton von "Piep" hören. Die Anzeigetafel besteht aus vier Tasten und acht Kontrollleuchten. Beim Drücken der Taste werden Sie einen kurzen Ton von "Piep" hören.



Die Temperatur kontrollieren

Zur optimalen Lagerung der Lebensmittel empfehlen wir, wenn Sie Ihren Kühlschrank zum ersten Mal in Betrieb nehmen, empfehlen wir Ihnen, die Temperatur des Kühlschranks auf 4°C einzustellen.

Vorsicht! Wenn Sie eine Temperatur einstellen, stellen Sie eine Durchschnittstemperatur für das gesamte Kühlschranksfach ein.

Die Temperatur im Kühlschrank kann unterschiedlich sein. Es kommt darauf an, wie viele Lebensmittel Sie speichern und wo Sie es stellt. Hohe oder niedrige Raumtemperatur kann die aktuelle Temperatur im Kühlschrank auch beeinflussen.

Hinweis: Hohe Temperaturen führen zu einem schnellen Verderben der Lebensmittel.

1. Temp.

Drücken Sie die Taste "Temp", um die Temperatur des Gefrierschranks nach Bedarf zwischen 8°C und 2°C einzustellen. Und die Anzeigeleuchte von der vergleichbaren Temperatur wird den entsprechenden Wert nach der folgenden Reihenfolge anzeigen.



2. Super

Mit der Super Cool-Funktion können Sie Ihre Nahrungsmittel viel schneller kühlen, wodurch diese für längere Zeit frisch bleiben.

- Drücken Sie die Taste "Super", um die Funktion Super Cool zu aktivieren. Das Symbol Super wird leuchten und der Temperaturindikator des Kühlschranks wird display 2°C zeigen.

Die Funktion Super Cool wird sich 6 Stunden später automatisch ausschalten.

- Wenn die Funktion Super Cool eingeschaltet wird, können Sie diese Funktion ausschalten, dadurch dass, Sie die Taste "Super" oder "Temp." Drücken. Dann kehrt die Temperatureinstellung des Kühlschranks oder der Funktion-Modus zurück zu den früheren Einstellungen.

3. Alarm



Im Falle eines Alarms leuchtet die Anzeigeleuchte "Alarm" und es ertönt ein Summton. Drücken Sie die Taste "Alarm", um Alarm und Summton zu stoppen. Und dann erlischt die "Alarm" - Anzeigeleuchte.

Türalarm

Beim Einschalten der Alarm-Anzeigeleuchte und einem Summton zeigen anormale Bedingungen, wie beispielsweise, wenn versehentlich noch eine Tür offen steht.

- Wenn die Tür des Kühlschranks über 2 Min. geöffnet ist, werden ein Türalarm und Summton aktiviert. Sollte der Türalarm aktiviert werden, so ertönt ein Summton 3 Mal pro Minute, und der Alarm wird automatisch 10 Min. Später beendet. Durch Türschließen können Sie ein Türalarm und Summton beenden.
- Um Energie zu sparen, vermeiden Sie bitte, die Tür über einen längeren Zeitraum zu öffnen, wenn Sie das Gerät benutzen. Sie können den Türalarm auch beenden, indem Sie die Tür schließen.

4. Power



Wenn Sie das Gerät nicht mehr verwenden möchten, können Sie es durch Drücken der Taste "Power" deaktivieren.

- Wenn der Kühlschrank arbeitet, können Sie ihn durch Drücken der Taste "Power" für mehr als 5 Sekunden ausschalten, und inzwischen wird das Anzeigefeld ausgeschaltet. Wichtig! Bewahren Sie in dieser Zeit keine Lebensmittel im Kühlschrank. Wenn Sie den Kühlschrank für eine lange Zeit nicht benutzen, ziehen Sie bitte den Netzstecker.
- Wenn das Gerät ausgeschaltet ist, können Sie es durch Drücken der Taste "Power" für 1 Sekunde einschalten, und der Kühlschrank wird wieder auf die vorherige Temperatureinstellung zurückgehen

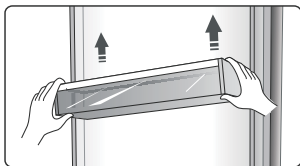
Nutzung Ihres Geräts

Ihr Gerät wird mit den im Abschnitt „Gerätebeschreibung“ aufgeführten Zubehörteilen geliefert. Mit dieser Teileanleitung können Sie diese richtig einsetzen.

Türfach

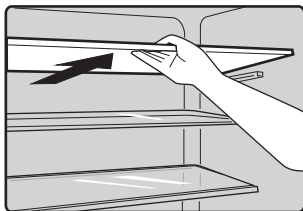
Eignet sich für die Aufbewahrung von Eiern, Dosen- und Flaschenflüssigkeiten und verpackten Nahrungsmitteln, usw. Stellen Sie nicht zu viele schwere Dinge in die Fächer. Wenn Sie die Regale zur Reinigung entnehmen möchten, entnehmen Sie bitte zuerst die Nahrungsmittel aus den Regalen.

Hinweis: Im oberen Fach befindet sich eine Eierablage, im unteren Fach ein Flaschenhalter.



Regalböden im Kühlfach

• Im Kühlfach gibt es Regalböden, die zur Reinigung entnommen werden können.



Gemüsefachabdeckung

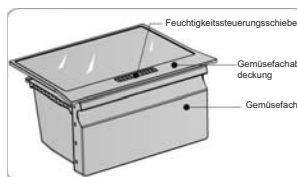
• Diese dient zur Steuerung der Temperatur im Fach und verhindert, dass das Gemüse an Feuchtigkeit verliert.

Gemüsefach

• Es eignet sich für die Aufbewahrung von Obst und Gemüse.

Gemüsefach- und Feuchtigkeitskontrolle

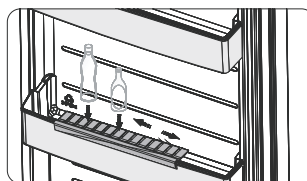
- Das Gemüsefach, welches auf teleskopische und ausziehbare Führungsschienen montiert ist, eignet sich zur Lagerung von Gemüse und Obst. Sie können die Feuchtigkeit im Inneren mithilfe des Schiebers einstellen.
- Der Schieber an der Gemüsefachabdeckung kann von links nach rechts geschoben werden, wodurch die Luftöffnung vergrößert oder verkleinert wird. Eine größere Luftöffnung bedeutet weniger Feuchtigkeit, eine kleinere Öffnung bedeutet mehr Feuchtigkeit.
- Wir empfehlen Ihnen, Gemüse mit mehr Feuchtigkeit, Obst mit weniger Feuchtigkeit zu lagern.



• Um das Gemüsefach zu entnehmen, ziehe Sie es nach vorne und heben Sie es anschließend aus den Schienen. Denken Sie daran, zuerst jegliche Lebensmittel aus dem Gemüsefach zu nehmen.

Flaschenhalter

Der Flaschenhalter kann zur Fixierung von Flaschen genutzt werden.



Hinweis: Auf dem unteren Regal gibt es einen Flaschenhalter.

Hilfreiche Hinweise und Tipps

Stromspartipps

Wir empfehlen Ihnen, die nachfolgenden Energiespartipps zu befolgen.

- Vermeiden Sie, die Tür über längere Zeiträume offen zu lassen, um Energie zu sparen.
- Achten Sie darauf, dass das Gerät fern von jeglichen Wärmequellen steht (direktes Sonnenlicht, Elektroofen oder Herd, usw.)
- Stellen Sie die Temperatur nicht kälter als erforderlich.
- Stellen Sie keine warmen Nahrungsmittel oder verdampfende Flüssigkeiten in das Gerät.
- Stellen Sie das Gerät in einem gut belüfteten, feuchtigkeitsfreien Raum auf. Lesen Sie bitte den Abschnitt „Aufbau Ihres neuen Gerätes“.
- Wenn die Abbildung die richtige Kombination der Fächer, Gemüsefächer und Regalböden anzeigt, passen Sie diese Kombination nicht an, da es sich dabei um die energieeffizienteste Konfiguration handelt.

Hinweise zum Kühlen von frischen Nahrungsmitteln

- Stellen Sie keine heißen Nahrungsmittel direkt in den Kühlschrank oder den Gefrierschrank. Die Innentemperatur würde dadurch steigen, was zu einer Mehrbelastung des Kompressors und zu einem höheren Energieverbrauch führen würde.
- Decken Sie Nahrungsmittel ab oder packen Sie sie ein, vor allem, wenn sie stark duften.
- Stellen Sie Nahrungsmittel so in das Fach, dass die Luft frei zirkulieren kann.

Hinweise zur Kühlung

- Fleisch (alle Arten): Nahrungsmittel in Klarsichtfolie einpacken und auf den Glasregalboden oberhalb des Gemüsefachs legen. Befolgen Sie immer die vom Hersteller angegebenen Nahrungsmittellagerzeiten und Haltbarkeitsdaten.

• Gekochte Nahrungsmittel, kalte Speisen, usw.:

Diese sind abzudecken und auf einem beliebigen Regalboden zu stellen.

- Obst und Gemüse:

Diese sind in dem speziellen, vorhandenen Fach aufzubewahren.

- Butter und Käse:

Sollte in luftdichte Folie oder Plastikfolie eingepackt werden.

- Milchflaschen:

Sollten mit einem Deckel verschlossen sein und sind im Türfach aufzubewahren.

Ausschalten Ihres Gerätes

Wenn das Gerät über einen längeren Zeitraum ausgeschaltet werden muss, sind folgende Schritte zu befolgen, um Schimmelbildung auf dem Gerät zu verhindern.

1. Entnehmen Sie alle Nahrungsmittel.
2. Ziehen Sie den Stecker aus der Steckdose.
3. Reinigen und trocknen Sie den Innenraum sorgfältig.
4. Vergewissern Sie sich, dass alle Türen leicht geöffnet bleiben, um die Luftzirkulation zu ermöglichen.

- Dieses Kühlgerät ist nicht zum Einfrieren von Lebensmitteln geeignet.

Reinigung und Pflege

Aus hygienischen Gründen ist das Gerät (einschließlich der Außen- und Innenzubehöerteile) regelmäßig im Abstand von mindestens zwei Monaten zu reinigen.

Vorsicht! Das Gerät darf während der Reinigung nicht an das Stromnetz angeschlossen sein. Stromschlaggefahr! Schalten Sie das Gerät vor der Reinigung aus und ziehen Sie den Stecker aus der Steckdose.

Außenreinigung

Um das gute Erscheinungsbild Ihres Gerätes zu bewahren, sollten Sie es regelmäßig reinigen.

- Wischen Sie die Digitalanzeige mit einem sauberen, weichen Tuch ab.
- Sprühen Sie Wasser auf das Reinigungstuch, statt direkt auf die Geräteoberfläche. Hierdurch gewährleisten Sie eine gleichmäßige Verteilung der Feuchtigkeit auf der Oberfläche.
- Reinigen Sie die Türen, Griffe und Gehäuseoberflächen mit einem milden Reinigungsmittel und wischen Sie diese anschließend mit einem weichen Tuch trocken.

Vorsicht!

- Verwenden Sie keine scharfen Gegenstände, da diese die Oberfläche zerkratzen können.
- Verwenden Sie zur Reinigung keine Verdünnungsmittel, Autoreinigungsmittel, Bleichmittel, ätherischen Öle, Scheuermittel oder organischen Lösungsmittel, wie Benzin. Diese können die Oberfläche des Gerätes beschädigen und Feuer verursachen.

Innenreinigung

Sie sollten den Innenraum des Gerätes regelmäßig reinigen. Bei geringeren Nahrungsmittelvorräten ist es leichter zu reinigen. Wischen Sie den Innenraum des Kühl-/Gefrierfachs mit einer schwachen Natriumhydrogencarbonat-Lösung und dann mit warmem Wasser durch einen

ausgewrungenen Schwamm oder ein Tuch abspülen. Vor dem Austauschen der Regale und Körbe wischen Sie sie vollständig trocken.

Reinigen Sie alle Oberflächen und entfernbarer Komponenten sorgfältig. Obwohl dieses Gerät automatisch abtauen kann, könnte eine Frostsicht auf der Innenwände des Gefrierfachs auftreten, wenn die Tür des Gefrierfachs häufig geöffnet oder zu lang offen gehalten ist. Falls der Frost zu dick ist, wählen Sie einen Zeitpunkt, an dem der Vorrat an Nahrungsmitteln gering ist, und gehen Sie dann wie folgt vor:

1. Entfernen Sie die bestehenden Lebensmittel und Zubehörteile, ziehen Sie den Netzstecker aus der Steckdose und das Gerät aus der Steckdose und lassen Sie die Türen offen. Lüften Sie den Raum vollständig, um den Auftauprozess zu beschleunigen.
2. Beim Abschließen des Abtauens reinigen Sie Ihr Gefrierfach wie oben beschrieben.

Vorsicht! Verwenden Sie keine scharfen Gegenstände zum Entfernen der Frost im Gefrierfach. Erst nachdem der Innenraum vollständig trocken ist, sollte das Gerät wieder eingeschaltet und an die Netzsteckdose angeschlossen werden.

Reinigung der Türdichtungen

Achten Sie darauf, die Türdichtungen sauber zu halten. Klebrige Nahrungsmittel und Getränke können dazu führen, dass die Dichtungen am Gehäuse festkleben und reißen, wenn Sie die Tür öffnen. Waschen Sie die Dichtung mit einem milden Reinigungsmittel und warmem Wasser. Spülen Sie diese nach der Reinigung ab und trocknen Sie sie ordentlich.

Vorsicht! Erst nachdem die Türdichtungen vollständig getrocknet sind, darf das Gerät eingeschaltet werden.

Austausch der LED-Leuchte:

Warnung: Die LED-Leuchte darf nicht vom Benutzer ausgetauscht werden! Sollte die LED-Leuchte beschädigt sein, kontaktieren Sie die Kunden-Hotline für Hilfe. Um die LED-Leuchte auszutauschen, können folgende Schritte befolgt werden:

1. Ziehen Sie das Gerät ab.
2. Entfernen Sie die Lichtabdeckung, indem Sie diese hochdrücken und abnehmen.
3. Halten Sie die LED-Abdeckung mit einer Hand und ziehen Sie diese mit der anderen Hand, während Sie das Kontaktblech drücken.
4. Tauschen Sie die LED-Leuchte aus und rasten Sie sie wieder richtig ein.

Fehlerbehebung

Sollten Sie ein Problem mit Ihrem Gerät haben oder sollte das Gerät nicht richtig funktionieren, so nehmen Sie einige einfache Überprüfungen vor, bevor Sie den Kundenservice anrufen. Siehe unten. Sie können einige in diesem Abschnitt erklärte, einfache Überprüfungen vornehmen, bevor Sie den Kundenservice anrufen.

Warnung! Versuchen Sie nicht, das Gerät eigenhändig zu reparieren. Sollte das Problem weiterhin bestehen, nachdem Sie die unten aufgeführten Überprüfungen vorgenommen haben, so kontaktieren Sie einen qualifizierten Elektriker, einen zugelassenen Service-Techniker oder den Laden, in dem Sie das Produkt erworben haben.

Problem	Mögliche Ursache und Lösung
Das Gerät funktioniert nicht richtig	Überprüfen Sie, ob das Stromkabel richtig in die Steckdose gesteckt wurde.
	Überprüfen Sie, ob die „Power“-Funktion aktiviert ist, indem Sie die „Power“-Taste 1 Sekunde lang gedrückt halten.
	Überprüfen Sie die Sicherung Ihrer Stromversorgung und tauschen Sie diese bei Bedarf aus.
	Die Raumtemperatur ist zu niedrig. Versuchen Sie, die Raumtemperatur zu verringern, um dieses Problem zu lösen.
	Es ist normal, wenn der Gefrierschrank während des automatischen Abtauzyklus oder kurz, nachdem das Gerät eingeschaltet wurde, nicht läuft. Dies soll den Kompressor schützen.
Gerüche aus den Fächern	Der Innenraum muss möglicherweise gereinigt werden.
	Einige Nahrungsmittel, Behälter oder Verpackung verursachen Gerüche.
Geräusch vom Gerät	Die nachfolgenden Geräusche sind normal: <ul style="list-style-type: none"> • Der Kompressor ist laut. • Geräusche durch Luftbewegungen durch den kleinen Lüftermotor im Gefrierfach oder in anderen Fächern. • Ein gurgelndes Geräusch wie bei kochendem Wasser. • Ein poppendes Geräusch während des automatischen Abtauvorgangs. • Ein klickendes Geräusch, bevor der Kompressor startet.
	Andere ungewöhnlichen Geräusche können aus folgenden Gründen auftreten. Diese sind zu überprüfen und gegebenenfalls sind Maßnahmen zu ergreifen: <ul style="list-style-type: none"> • Das Gehäuse ist nicht eben. • Die Geräterückseite berührt die Wand. • Flaschen oder Behälter sind umgekippt oder rollen.
Der Motor läuft durchgehend	Es ist normal, wenn der Motor regelmäßig zu hören ist. Dieser ist unter folgenden Umständen länger in Betrieb: <ul style="list-style-type: none"> • Die Temperatureinstellung ist kälter als erforderlich. • Es wurde kürzlich eine große Menge an warmen Nahrungsmitteln in das Gerät gestellt. • Die Außentemperatur ist zu hoch. • Die Türen werden zu lange offen gelassen. • Nachdem Sie das Gerät aufgestellt haben oder wenn es über einen längeren Zeitraum ausgeschaltet war.
Eine Eisschicht bildet sich im Fach	Überprüfen Sie, ob die Luftauslässe von Nahrungsmitteln versperrt sind und achten Sie darauf, dass Nahrungsmittel richtig gelagert werden, um eine ausreichende Belüftung zu ermöglichen. Vergewissern Sie sich, dass die Tür richtig geschlossen ist. Um das Eis zu entfernen, lesen Sie bitte den Abschnitt „Reinigung und Pflege“.
Innentemperatur zu hoch	Sie haben die Tür möglicherweise zu lange oder zu oft offen gelassen; oder die Türen können aufgrund von Hindernissen nicht schließen; oder das Gerät steht mit zu geringem Abstand an den Seiten, an der Rückseite und an der Oberseite zur Wand.

Innentemperatur zu niedrig	Erhöhen Sie die Temperatur, indem Sie den Abschnitt „Anzeigensteuerung“ lesen.
Türen lassen sich nicht einfach schließen	Überprüfen Sie, ob die Oberseite des Kühlschranks um 10 - 15 mm nach hinten geneigt ist, um ein selbstständiges Schließen der Türen zu ermöglichen, oder ob sich etwas im Inneren befindet, das ein Schließen der Türen verhindert.
Wasser tropft auf den Boden	Die Wasserwanne (an der rückwärtigen Gehäuseseite) ist möglicherweise nicht richtig ausgerichtet, oder die Ablaufrinne (unter der Oberseite des Kompressorgehäuses) ist möglicherweise nicht richtig eingebaut, um Wasser in die Wanne abzuleiten, oder die Wasserrinne ist blockiert. Sie müssen den Kühlschrank möglicherweise von der Wanne ziehen, um die Wanne und die Rinne zu überprüfen.#
Die Beleuchtung funktioniert nicht	<ul style="list-style-type: none"> • Die LED-Leuchte ist möglicherweise beschädigt. Lesen Sie mehr zum Austausch der LED-Leuchte im Abschnitt „Reinigung und Pflege“. • Das Steuerungssystem hat die Beleuchtung abgeschaltet, da die Tür zu lange offen gelassen wurde. Schließen und öffnen Sie die Tür erneut, um die Beleuchtung einzuschalten.

Entsorgung des Gerätes

Es ist verboten, dieses Gerät als Hausmüll zu entsorgen.

Verpackungsmaterial


Verpackungsmaterial mit dem Recycling-Symbol ist recycelbar. Entsorgen Sie Verpackungsmaterial in einem geeigneten Abfallsammelbehälter, um es zu recyceln.

Vor der Entsorgung des Gerätes

1. Ziehen Sie den Stecker aus der Steckdose.
2. Trennen Sie das Stromkabel durch und entsorgen Sie den Stromstecker.

Warnung! Kühlschränke enthalten Kühlmittel und Gase in der Dämmverkleidung. Diese müssen professionell entsorgt werden, da sie zu Augenverletzungen oder Feuer führen können.

Vergewissern Sie sich vor der ordnungsgemäßen Entsorgung, dass die Rohre des Kühlkreislaufs nicht beschädigt sind.

	Richtige Entsorgung dieses Produkts
	<p>Dieses Symbol auf dem Produkt oder seiner Verpackung zeigt an, dass dieses Produkt nicht als Hausabfall behandelt werden darf. Stattdessen ist es zu einer entsprechenden Abfallsammelstelle zu bringen, wo elektrische und elektronische Geräte recycelt werden. Indem Sie sicherstellen, dass dieses Produkt richtig entsorgt wird, helfen Sie dabei, mögliche negative Konsequenzen für die Umwelt und die menschliche Gesundheit zu vermeiden, die durch die unsachgemäße Entsorgung dieses Produktes verursacht würden. Für weitere Informationen über die Wiederverwertung dieses Produktes, kontaktieren Sie bitte Ihre Behörde vor Ort, Ihren Abfallentsorgungsdienst oder den Laden, in dem Sie das Produkt erworben haben.</p>

Beachten Sie die folgenden Anweisungen, um eine Kontamination von Lebensmitteln zu vermeiden

- Wenn Sie die Tür längere Zeit öffnen, kann dies zu einer erheblichen Temperaturerhöhung in den Fächern des Geräts führen.
- Reinigen Sie regelmäßig die Oberflächen, die mit Lebensmitteln und zugänglichen Ablaufsystemen in Kontakt kommen können.
- Bewahren Sie rohes Fleisch und rohen Fisch in geeigneten Behältern im Kühlschrank auf, damit sie nicht mit anderen Lebensmitteln in Berührung kommen oder auf andere Lebensmittel tropfen.
- Zwei-Sterne-Gefriergut-Lagerfächer eignen sich für die Lagerung von Tiefkühlkost, die Lagerung oder Herstellung von Eis und die Herstellung von Eiswürfeln.
- Ein-, Zwei- und Drei-Sterne-Fächer sind nicht zum Einfrieren frischer Lebensmittel geeignet.

Reihenfolge	Fächer TYP	Ziel-Lagertemperatur [° C]	Geeignete Lebensmittel
1	Kühlschrank	+2 ~ +8	Eier, Fertiggerichte, abgepackte Lebensmittel, Obst und Gemüse, Milchprodukte, Kuchen, Getränke und andere Lebensmittel sind nicht zum Einfrieren geeignet.
2	(***)*-Gefrierschrank	≤ -18	Meeresfrüchte (Fisch, Garnelen, Schalentiere), Süßwasserprodukte und Fleischprodukte (empfohlen für 3 Monate, Nährwerte und Geschmack nehmen mit der Zeit ab), geeignet für gefrorene frische Lebensmittel.
3	***-Gefrierschrank	≤ -18	Meeresfrüchte (Fisch, Garnelen, Schalentiere), Süßwasserprodukte und Fleischprodukte (empfohlen für 3 Monate, Nährwerte und Geschmack nehmen mit der Zeit ab). Nicht geeignet für gefrorene frische Lebensmittel.
4	**-Gefrierschrank	≤ -12	Meeresfrüchte (Fisch, Garnelen, Schalentiere), Süßwasserprodukte und Fleischprodukte (empfohlen für 2 Monate, Nährwerte und Geschmack nehmen mit der Zeit ab). Nicht geeignet für gefrorene frische Lebensmittel.
5	*-Gefrierschrank	≤ -6	Meeresfrüchte (Fisch, Garnelen, Schalentiere), Süßwasserprodukte und Fleischprodukte (empfohlen für 1 Monate, Nährwerte und Geschmack nehmen mit der Zeit ab). Nicht geeignet für gefrorene frische Lebensmittel.
6	0-Stern	-6 ~ 0	Frisches Schweinefleisch, Rindfleisch, frischer Fisch, Hühnerfleisch, einige abgepackte verarbeitete Lebensmittel usw. (empfohlen, am selben Tag zu essen, vorzugsweise nicht mehr als 3 Tage). Teilweise eingekapselte verarbeitete Lebensmittel (nicht einfrierfähige Lebensmittel)
7	Kühlen	-2 ~ +3	Frisches / tiefgefrorenes Schweinefleisch, Rindfleisch, Hühnerfleisch, Süßwasserprodukte usw. (7 Tage unter 0 ° C und über 0 ° C) wird für den Verzehr an diesem Tag empfohlen, vorzugsweise nicht mehr als 2 Tage. Meeresfrüchte (weniger als 0 C für 15 Tage, es wird nicht empfohlen, über 0 C zu lagern)

8	Frisches Essen	0 ~ +4	Frisches Schweinefleisch, Rindfleisch, frischer Fisch, Hühnerfleisch, gekochtes Essen usw. (empfohlen, am selben Tag zu essen, vorzugsweise nicht mehr als 3 Tage)
9	Wein	+5 ~ +20	Rotwein, Weißwein, Sekt usw.

Hinweis: Bitte lagern Sie unterschiedliche Lebensmittel entsprechend den Fächern oder der Ziel-Lagerungstemperatur Ihrer gekauften Produkte.

- Wenn das Kühlgerät längere Zeit leer gelassen wird, schalten Sie das Gerät aus, tauen Sie es ab, reinigen und trocknen Sie es sowie lassen Sie die Tür offen, um Schimmelbildung im Gerät zu vermeiden.

Reinigung des Wasserspenders (speziell für Wasserspenderprodukte):

- Reinigen Sie die Wassertanks, wenn sie 48 Stunden lang nicht benutzt wurden; Spülen Sie das an eine Wasserversorgung angeschlossene Wassersystem, wenn 5 Tage lang kein Wasser angesaugt wurde.

WARNUNG! Die Lebensmittel müssen in den Tüten verpackt werden, bevor sie in den Kühlschrank gelegt werden, und die Flüssigkeiten müssen in Flaschen oder geschlossenen Behältern verpackt werden, um das Problem zu vermeiden, dass die Gestaltungsstruktur des Produktes nicht leicht zu reinigen ist.