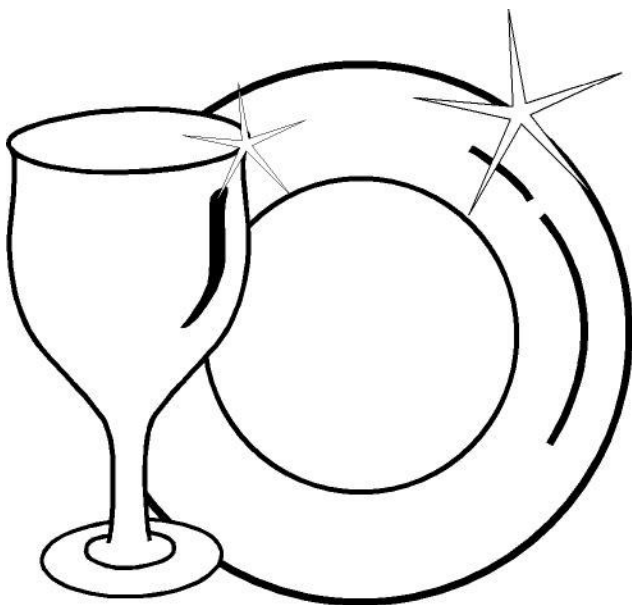


Geschirrspüler
Gebrauchsanweisung

PVW6030WIT/P01

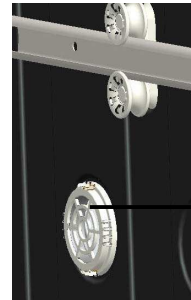
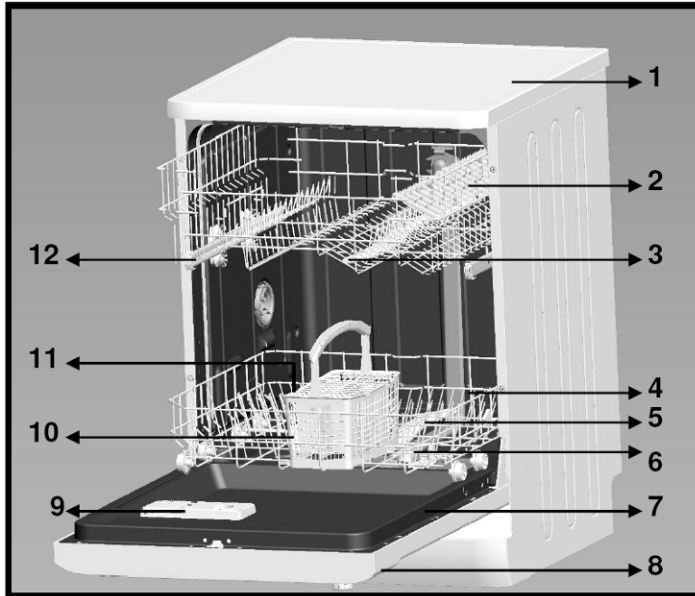


Pelgrim

INHALTSVERZEICHNIS

Erste Schritte Mit Ihrer Maschine	4
• Technische Angaben	6
• Konformität bezüglich der Normen und Testdaten	6
Sicherheitshinweise und Empfehlungen	6
• Wiederverwertung	6
• Sicherheitshinweise	6
• Empfehlungen	8
• Für den Geschirrspüler nicht geeignete Gegenstände	8
Installation des Geschirrspülers.....	9
• Aufstellen des Geschirrspülers.....	9
• Der Wasseranschluss	9
• Der Zufuhrschlauch	9
• Der Abwasserschlauch	10
• Der Stromanschluss.....	10
• Den Geschirrspüler unter der Arbeitsplatte einbauen	11
• Bevor Sie den Geschirrspüler zum ersten Mal benutzen	13
Den Geschirrspüler für den Gebrauch vorbereiten	13
• So wichtig ist es, das Wasser zu entkalken	13
• Die Befüllung mit Salz	13
• Der Teststreifen	14
• Den Salzverbrauch einstellen	14
• Die Verwendung von Reinigungsmitteln	16
• Das Fach für Reinigungsmittel befüllen	16
• Kombinierte Reinigungsmittel	16
• Den Klarspüler einfüllen und die richtige Einstellung wählen	17

Den Geschirrspüler beladen	19
• Der obere Geschirrkorb.	19
• Andere Möglichkeiten zum Beladen der Geschirrkörbe	24
• Die Standardlast- und Testdaten	25
Die Beschreibung der Programme	26
• Die einzelnen Programme	26
Den Geschirrspüler einschalten und ein Programm auswählen	27
• Den Geschirrspüler einschalten	27
• Der Programmverlauf	27
• Ein Programm ändern	27
• Ein Programm mithilfe des Zurücksetzens ändern	28
• Den Geschirrspüler ausschalten	28
Pflege und Reinigung	29
• Die Filter	29
• Die Sprüharme	30
• Das Schlauchfilter	30
Fehlercodes und Vorgehensweise im Falle einer Störung	31
Praktische und nützliche Hinweise	33

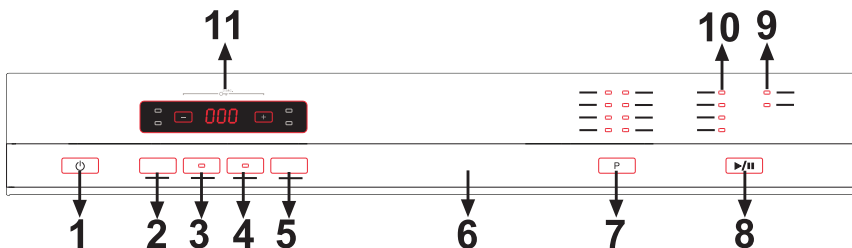


13

Aktivtrocknung: Dieses System sorgt für ein besseres Trocknen Ihres Geschirrs.

- | | |
|------------------------------------|---|
| 1. Arbeitsoberfläche | 7. Typenschild |
| 2. Oberer Geschirrkorb mit Haltern | 8. Bedienfeld |
| 3. Oberer Sprüharm | 9. Behälter für Reinigungsmittel und Klarspüler |
| 4. Unterer Geschirrkorb | 10. Besteckkorb |
| 5. Unterer Sprüharm | 11. Behälter für Reinigungssalz |
| 6. Filter | 12. Schiene am oberen Geschirrkorb |

ERSTE SCHRITTE MIT IHRER MASCHINE



1.) Taste EIN/AUS

Wenn auf die ON / OFF-Taste gedrückt wird schaltet sich die Maschine ein und das Licht auf der Start / Standby-Taste geht an.

2.) Estraspülen / Trocknen-Taste

Durch Benutzen der Extra-Taste können Sie eine zusätzliche Spül-oder Trocknungsfunktion in das ausgewählte Programm hinzufügen.

Sobald Sie die Extra Spül-Funktion gewählt haben, wird das Licht für das zusätzliche Spülen auf der linken oberen Seite der Anzeige aufleuchten und somit werden Wasch-Spül-Schritte in das ausgewählte Programm hinzugefügt. So können Sie sicherstellen, dass Ihr Geschirr noch sauberer und glänzender wird.

3.) Extra-Hygiene-Taste

Durch die Nutzung dieser Option kann die Waschtemperatur und die Perioden während der entsprechenden Zyklen verändert werden, was ein mehr hygienisches Waschen sicherstellt.

4.) Tablet Waschmittel-Taste

Drücken Sie die Tablet Waschmittel-Taste wenn Sie kombiniertes Waschmittel, dass Salz, Klarspüler und zusätzliche Funktionen enthält, verwenden.

5.) Taste ½ bzw. Halbe Ladung

Mit der Funktion ½ stehen drei Spülarten zur Verfügung, nämlich unterer Korb, oberer Korb und beide Körbe.



1/2

Haben Sie nur in den oberen Korb Geschirr gegeben, drücken Sie die Taste ½ und wählen Sie die Stellung, in der die obere Lampe leuchtet. So wird nur der obere Korb der Maschine gespült. Wenn



Sie diese Funktion verwenden, sollten Sie natürlich kein Geschirr in den unteren Korb der Maschine geben. Wenn sich nur wenig Geschirr im Geschirrspüler befindet, dieses aber gespült werden muss, können Sie auch zusätzlich die Funktion Halbe Ladung aktivieren.



1/2

Haben Sie Geschirr in beide Körbe geladen, drücken Sie die Taste ½ und wählen Sie die Stellung, in der beide Lampen leuchten. Sobald Sie die Extra Trocknungsfunktion gewählt haben, wird das Licht für das zusätzliche

Trocknen auf der linken unteren Seite der Anzeige aufleuchten und somit werden Extra-Heiz-und Trocknungsschritte in das ausgewählte Programm hinzugefügt. So können Sie sicherstellen, dass Ihr Geschirr noch trockener wird.



1/2

Wenn Sie nur Geschirr im unteren Korb haben, drücken Sie die Taste ½ und wählen Sie die Stellung, in der die untere Lampe leuchtet. So wird nur der untere Korb der Maschine gespült. Wenn Sie diese Einstellung verwenden, dürfen Sie kein Geschirr in den oberen Korb platzieren.

Hinweis: Wenn Sie mit dem letzten Waschprogramm eine Extraoption gewählt hatten, bleibt diese auch für das nächste Waschprogramm aktiv. Wollen Sie diese Funktion nicht mit dem neu gewählten Programm verwenden, drücken Sie nochmals die Taste für die gewählte Funktion und achten Sie darauf, dass die Leuchte auf der Taste erlischt.

6.) Türgriff

Der Türgriff wird zum Öffnen / Schließen der Tür Ihres Gerätes verwendet.

7.) Programmwahltasten

Mit der Programmwahl-Taste, können Sie ein passendes Programm für Ihr Geschirr auswählen.

8.) Start / Pause-Taste

Sobald Sie die Start / Pause-Taste drücken, wird das Programm, das Sie mit der Programmwahl-Taste ausgewählt haben, zu laufen beginnen und die Status-Anzeige "wash" leuchtet auf. Im Stopp-Zustand während die Wasch-LED leuchtet, wird die Ein, Start / Pause-LED blinken.

9.) Salz-Mangel-Warnanzeige

Um zu sehen, ob das Regeneriersalz in Ihrer Maschine ausreichend ist oder nicht, überprüfen Sie die Salz Mangel Warnleuchte auf dem Display. Wenn die Salz Mangel Warnlampe zu leuchten beginnt, müssen Sie die Salzkammer füllen.

Klarspüler Mangel Warnanzeige

Um zu sehen, ob der Klarspüler in Ihrer Maschine ausreichend ist oder nicht, überprüfen Sie die Klarspüler Mangel Warnleuchte auf dem Display. Wenn die Klarspüler Mangel Warnlampe zu leuchten beginnt, müssen Sie die Klarspüler füllen.

10.) Programmüberwachungsleuchten

Der Programmablauf kann durch die Programmüberwachungsleuchten auf dem Bedienfeld überwacht werden.

- Waschen
- Klarspülen
- Trocknen
- Ende

11.) Restlaufzeit-Anzeige

Die Restlaufzeit zeigt die Programmzeiten und die noch verbleibende Zeit während das Programms in Betrieb ist. Darüber hinaus können Sie vor Programmstart durch Drücken der Tasten auf der Anzeige die Programm Verzögerungszeit einstellen. Wenn Sie die Verzögerungszeit ändern möchten, können Sie die Zeit, indem Sie die Start / Pause-Taste drücken und die Tasten auf der Anzeige benutzen, einstellen. Um zu aktivieren, drücken Sie erneut die Start / Pause-Taste.

Kindersicherung Betrieb

Um die Kindersicherung zu aktivieren, drücken Sie für 3 Sekunden gleichzeitig die "+" und "-" Tasten auf der Restzeitanzeige. Zu dieser Zeit, erscheint auf der Restzeitanzeige für 2 Sekunden "CL". Um die Kindersicherung zu deaktivieren, drücken Sie erneut für 3 Sekunden gleichzeitig die "+" und "-" Tasten. "CL" wird einmal blinken.

Technische Angaben

Fassungsvermögen.....	15 Maßgedecke
Höhe	845 mm
Höhe (ohne Arbeitsplatte).....	815 mm
Breite.....	596 mm
Tiefe	598 mm
Nettogewicht.....	55 kg
Versorgungsspannung.....	220-240 V, 50 Hz
Leistungsaufnahme.....	2200 W
Heizleistung.....	2000 W
Pumpenleistung.....	100 W
Abwasserpumpenleistung.....	30 W
Wasserzufuhrdruck.....	0.03 MPa (0,3 bar) - 1 MPa (10 bar)
Stromstärke	10 A

- Der Hersteller behält sich das Recht zur Anpassung der Ausführung und der technischen Angaben vor.

Konformität bezüglich der Normen und Testdaten / EU-Konformitätserklärung

Alle Stufen in Bezug auf die Maschine sind in Übereinstimmung mit den Sicherheitsbestimmungen, wie dies in allen diesbezüglich geltenden Bestimmungen der Europäischen Union festgelegt ist. 2004/108/EC, 2006/95/EC, IEC 436/DIN 44990, EN 50242

SICHERHEITSINFORMATIONEN UND EMPFEHLUNGEN

Wiederverwertung

- Einige Bestandteile und die Verpackung Ihres Geschirrspülers sind aus wieder verwertbaren Stoffen hergestellt worden.
- Die Kunststoffteile sind mit den folgenden internationalen Abkürzungen gekennzeichnet worden: (>PE< , >PS< , >POM< , >PP< ,)
- Die Teile aus Karton sind aus wiederverwertetem Papier hergestellt worden. Diese können als Altpapier entsorgt werden, sodass sie der Wiederverwertung zugeführt werden können.
- Diese Materialien sind nicht für die Entsorgung als Haushaltsabfälle geeignet. Stattdessen sollten sie bei Abfallsammelstellen für die Wiederverwertung abgegeben werden.
- Wenden Sie sich bitte an solche Entsorgungsstellen, um Auskünfte zur Art der Entsorgung und zu Sammelstellen zu erhalten.

Sicherheitsinformationen

Wenn Sie Ihren Geschirrspüler in Empfang nehmen

- Prüfen Sie, ob keine Schäden an Ihrem Geschirrspüler oder der Verpackung vorliegen.
Verwenden Sie niemals einen Geschirrspüler, Sollten Sie Schäden am Gerät erkennen, melden Sie diese umgehend bei Ihrem Händler und nehmen Sie niemals ein beschädigtes Gerät in Betrieb, dabei besteht Lebensgefahr!
- Entfernen Sie die Verpackungsmaterialien gemäß den Hinweisen und entsorgen Sie sie gemäß den diesbezüglichen Bestimmungen.

Auf diese Punkte müssen Sie während der Installation des Geschirrspülers achten

- Wählen Sie einen geeigneten, sicheren und ebenen Standort für die Aufstellung des Geschirrspülers.

- Beachten Sie bei der Aufstellung, Installation und den Anschlüssen für Ihren Geschirrspüler bitte auf die Hinweise.
- Der Anschluss und die Inbetriebnahme darf nur durch einen autorisierten Kundendienst Techniker erfolgen.
- Verbinden Sie das Gerät erst nach erfolgter Installation mit dem Stromnetz!
- Überzeugen Sie sich vor der Installation bitte davon, dass der Stecker des Geschirrspülers aus der Steckdose gezogen worden ist.
- Alle elektrischen Anschlüsse müssen zu den auf dem Typenschild angegebenen Werten passen.
- Achten Sie bei der Installation darauf, dass keine Leitungen oder Schläuche beschädigt oder gequetscht werden.
- Benutzen Sie niemals ein Verlängerungskabel oder eine Mehrfachsteckdose für den elektrischen Anschluss des Geschirrspülers, es besteht Brandgefahr! Sorgen Sie dafür dass der Netzstecker auch nach der Installation immer frei zugänglich ist, um das Gerät im Schadensfall vom Netz trennen zu können.
- Führen Sie nach der Installation des Gerätes den ersten Spülgang ohne Geschirr durch.

Der normale Gebrauch des Geschirrspülers

- Dieser Geschirrspüler ist für Haushaltszwecke geeignet; benutzen Sie ihn nicht für einen anderen Zweck. Durch den gewerblichen Einsatz des Geschirrspülers verfallen sämtliche Garantieansprüche.
- Stellen oder legen Sie keine Lasten auf die offene Tür des Geschirrspülers, weil dieser sonst kippen oder beschädigt werden könnte.
- Benutzen Sie nur die üblichen Reinigungsmittel für Haushalts Geschirrspüler, für eventuell entstehende Schäden durch andere Reinigungsmittel übernimmt der Hersteller keine Haftung!.
- Wasserreste im inneren des Gerätes enthalten unter Umständen Spülmittelrückstände und dürfen nicht als Trinkwasser benutzt werden!.
- Verwenden Sie niemals Lösungsmittel oder chemische Reinigungsmittel, dabei besteht Explosionsgefahr.
- Prüfen Sie bitte, ob Kunststoffteile wirklich hitzebeständig sind, bevor Sie sie im Geschirrspüler spülen.
- Befüllen Sie Ihren Geschirrspüler nicht mit Gegenständen, die für das Geschirrspülen nicht geeignet sind. Achten Sie ebenfalls darauf, dass Sie keinen Geschirrkorb überladen. Andernfalls kann unsere Firma keine Haftung für irgendwelche Kratzer oder Rostschäden am inneren Rahmen aufgrund von Bewegungen des Geschirrkorbs übernehmen.
- Öffnen Sie niemals die Tür im laufenden Betrieb, dabei kann austretendes heißes Wasser zu Verbrennungen führen.
- Lassen Sie die Tür des Geschirrspülers nicht offen stehen. Dies kann andernfalls zu Unfällen führen.
- Laden Sie Messer und andere spitze oder scharfe Gegenstände mit der scharfen Seite nach unten im Besteckkorb.
- Stellen Sie sicher, dass dieses Gerät nur von sachkundigen Personen genutzt wird, die auch mit der Bedienung vertraut sind!
- Dieses Gerät darf nicht von Personen (einschließlich Kindern) mit eingeschränkten physischen, sensorischen oder geistigen Fähigkeiten bedient werden. Dies gilt auch für in Bezug auf das Gerät unerfahrene Personen, sofern diese nicht beaufsichtigt oder von einer verantwortlichen Person gründlich in die Bedienung des Gerätes eingewiesen wurden.

Für die Sicherheit ihrer Kinder

- Nachdem Sie das Verpackungsmaterial des Geschirrspülers abgenommen haben, müssen Sie darauf achten, dass es außerhalb der Reichweite von Kindern bleibt.
- Erlauben Sie Kinder nicht, mit dem Geschirrspüler zu spielen oder ihn einzuschalten.
- Halten Sie Reinigungsmittel und Klarspüler von Ihren Kindern fern es besteht Lebensgefahr durch Vergiftung!
- Halten Sie Kinder von der Geschirrspülmaschine fern, wenn sie offen steht, weil sich in der Maschine noch Rückstände von Reinigungssubstanzen befinden können.
- Stellen Sie bei der Entsorgung des Gerätes sicher, dass die Tür nicht mehr verschlossen werden kann und schneiden Sie das Netzkabel ab, damit ist sichergestellt, dass spielende Kinder nicht gefährdet werden!.

Im Falle einer Störung

- Mögliche Störungen dürfen nur von qualifiziertem Fachpersonal beseitigt werden, sonst verlieren Sie Ihre Garantieansprüche!
- Stellen Sie sicher, dass das Gerät vom Strom und Wasser getrennt wurde bevor Sie Reparaturen an dem Gerät ausführen lassen!

Empfehlungen

- Um Wasser und Strom zu sparen, sollten Sie hartnäckige Rückstände auf dem Geschirr entfernen, bevor Sie das Geschirr in die Maschine stellen. Schalten Sie den Geschirrspüler ein, starten Sie das Gerät erst wenn es voll beladen ist.
- Benutzen Sie das Vorspülprogramm bitte nur, wenn dies wirklich erforderlich ist.
- Stellen Sie hohle Gegenstände wie Schalen, Gläser und Töpfe so in die Maschine, dass die Öffnung nach unten zeigt.
- Es wird empfohlen, dass Sie den Geschirrspüler nicht mit anderem oder mehr als dem angegebenen Geschirr befüllen.

Für den Geschirrspüler nicht geeignete Gegenstände:

- Zigarettenasche, Kerzenwachs, Politur, Farbe, chemische Stoffe und Materialien mit Eisenlegierung,
- Gabeln, Löffel und Messer mit Handgriffen aus Holz oder Knochen bzw. aus Elfenbein oder Perlmutter, geleimte Gegenstände oder mit scheuernden, säurehaltigen oder alkalischen Chemikalien verschmutzte Gegenstände,
- Gegenstände aus nicht hitzebeständigem Kunststoff, Gegenstände mit einer Kupfer- oder Zinnbeschichtung,
- Gegenstände aus Aluminium und Silber (diese können sich verfärben oder stumpf werden),
- Bestimmte empfindliche Glasstypen, Porzellan mit ornamentalen Druckmustern, da diese bereits nach dem ersten Spülen fahl werden können, Kristallglas, weil es im Lauf der Zeit stumpf wird, nicht hitzebeständiges Aufhängebesteck, Bleikristallgläser, Schneidebretter sowie mit Synthetikfasern hergestellte Produkte,
- Absorbierende Gegenstände wie Schwämme oder Küchentücher gehören nicht in einen Geschirrspüler.

Warnung: Achten Sie bitte darauf, dass Sie in Zukunft spülmaschinenfeste Produkte kaufen.

DIE INSTALLATION DES GESCHIRRSPÜLERS

Die Aufstellung des Geschirrspülers

Wenn Sie den Standort für den Geschirrspüler wählen, müssen Sie darauf achten, dass Sie dort das Geschirr problemlos be- und entladen können.

Stellen Sie den Geschirrspüler nicht an einer Stelle auf, an der die Zimmertemperatur unter 0 °C absinken kann.

Nehmen Sie die Maschine vor der Aufstellung aus der Verpackung. Beachten Sie dabei bitte die Warnhinweise auf der Verpackung.

Achten Sie bei der Wahl des Standortes darauf, dass die Anschlüsse für Wasser Zu- und Ablauf nach der Installation nicht mehr zugänglich sind.

Halten Sie den Geschirrspüler nicht an der Tür oder der vorderen Platte fest, um ihn anzuheben.

Achten Sie darauf, dass die Schläuche für die Wasserzu- und -abfuhr bei der Aufstellung des Geschirrspülers nicht eingeklemmt werden. Stellen Sie bitte außerdem sicher, dass die Maschine nicht auf einem Stromkabel steht.

Stellen Sie die Stellfüße des Geschirrspülers so ein, dass die Maschine gerade und fest steht. Durch eine ordnungsgemäße Aufstellung des Geschirrspülers wird das problemlose Öffnen und Schließen der Tür gewährleistet.

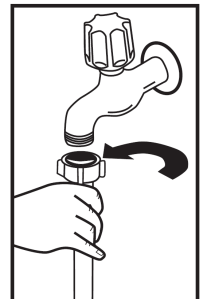
Wenn sich die Tür des Geschirrspülers nicht richtig schließen lässt, müssen Sie prüfen, ob die Maschine stabil auf der Bodenfläche steht. Stellen Sie andernfalls die Stellfüße richtig ein und sorgen Sie für einen stabilen und waagerechten Stand.

Der Wasseranschluss

Achten Sie darauf, dass die Leitungen im Haus für die Installation eines Geschirrspülers geeignet sind. Wir empfehlen Ihnen ferner, ein Filter am Wassereinlass Ihres Hauses oder Ihrer Wohnung anzubringen, um mögliche Beschädigungen durch Verunreinigungen (wie Sand, Ton, Rost usw.), die gelegentlich in der Wasserzufuhr enthalten sein können oder in den Leitungen im Haus vorliegen, zu verhindern. Darüber hinaus beugen Sie somit Problemen wie Verfärbungen oder Ablagerungen nach dem Spülen vor.

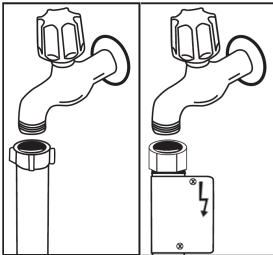
Der Zufuhrschlauch

Benutzen Sie nicht den Zufuhrschlauch Ihres alten Geschirrspülers, wenn Sie diesen noch haben sollten. Benutzen Sie stattdessen den neuen, im Lieferumfang der Maschine enthaltenen Zufuhrschlauch. Wenn Sie einen neuen oder einen lange nicht benutzten Zufuhrschlauch an Ihre Maschine anschließen, lassen Sie bitte erst eine Zeit lang Wasser durch den Schlauch fließen, bevor Sie ihn anschließen. Schließen Sie den Zufuhrschlauch direkt an den Wasserhahn an. Der am Hahn vorliegende Druck muss mindestens 0,3 bar und darf nicht mehr als 10 bar betragen. Wenn der Wasserdruck 10 bar übersteigt, muss ein Druckausgleichsventil dazwischen angebracht werden.

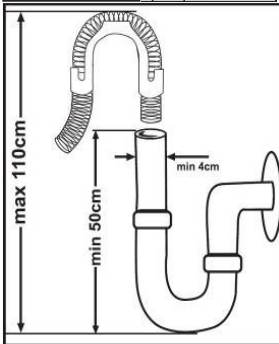


Nachdem der Schlauch angeschlossen worden ist, muss der Hahn ganz aufgedreht werden. Jetzt kann geprüft werden, ob er absolut dicht ist und nicht tropft.

Zum Schutz Ihrer Maschine sollten Sie darauf achten, dass Sie immer die Wasserzufuhr schließen, wenn das Spülprogramm beendet ist.



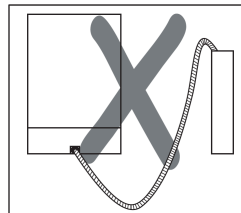
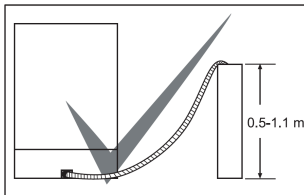
HINWEIS: Bei einigen Modellen wird ein Zwischenstück für den Aquastop verwendet. Bei Geräten mit Aquastopp befinden sich elektrische Leitung im Schlauch die Netzspannung führen, schneiden Sie daher den Schlauch niemals ab! Achten Sie darauf, dass der Schlauch nicht geknickt oder gequetscht wird!



Der Abwasserschlauch

Der Abwasserschlauch kann entweder direkt an den Wasserabfluss oder den Abfluss des Spülbeckens angeschlossen werden. Wenn ein spezielles Schenkelrohr (wenn verfügbar) verwendet wird, kann das Wasser direkt in das Spülbecken abfließen, indem das Schenkelrohr über den Rand des Spülbeckens gebogen wird. Dieser Anschluss muss in einer Höhe von mindestens 50 cm über der Bodenfläche liegen und darf nicht höher als 110 cm sein.

Warnung: Verlängern sie den Abwasserschlauch nicht über 4 Meter, sonst kann das Schmutzwasser nicht mehr problemlos abgepumpt werden und das Spülergebnis wird nicht mehr fehlerfrei sein, der Hersteller übernimmt in diesem Fall keine Haftung!



Der elektrische Anschluss

Der geschützte Stecker Ihres Geschirrspülers muss an die Steckdose mit Schutzkontakt und der richtigen Spannung und Stromstärke angeschlossen werden. Wenn die Erdung nicht vorgenommen Das Gerät darf nur an eine geerdete Schutzkontakt Steckdose angeschlossen werden. Wenn erforderlich, dann lassen Sie sich eine entsprechende Steckdose von einem qualifizierten Fachmann installieren.

Die Absicherung der Steckdose muss mit 16A gewährleistet sein, das Gerät ist nur für den Betrieb mit 220-240 V vorgesehen .Sollten Sie zum Anschluss offene Fragen haben, dann wenden Sie sich auch hier an einen qualifizierten Elektrofachbetrieb.

Das Stromkabel des Geschirrspülers darf nur von einem befugten Kundendienstmonteur oder Elektriker ausgetauscht werden. Unsachgemäße Installationen sind lebensgefährlich. Dies kann andernfalls zu Unfällen führen.

Achten Sie aus Sicherheitsgründen immer darauf, dass Sie den Stecker aus der Steckdose ziehen, wenn ein Spülprogramm zu Ende ist.

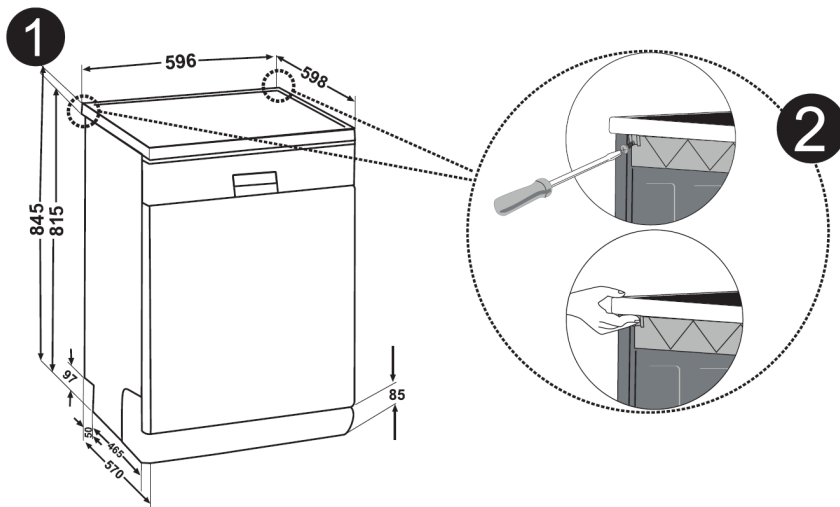
Um elektrische Stromschläge zu vermeiden, dürfen Sie den Stecker nicht mit nassen Händen aus der Steckdose ziehen.

Wenn Sie die Stromzufuhr Ihres Geschirrspülers unterbrechen, müssen Sie immer den Stecker selbst aus der Steckdose ziehen. Ziehen Sie niemals am Kabel.

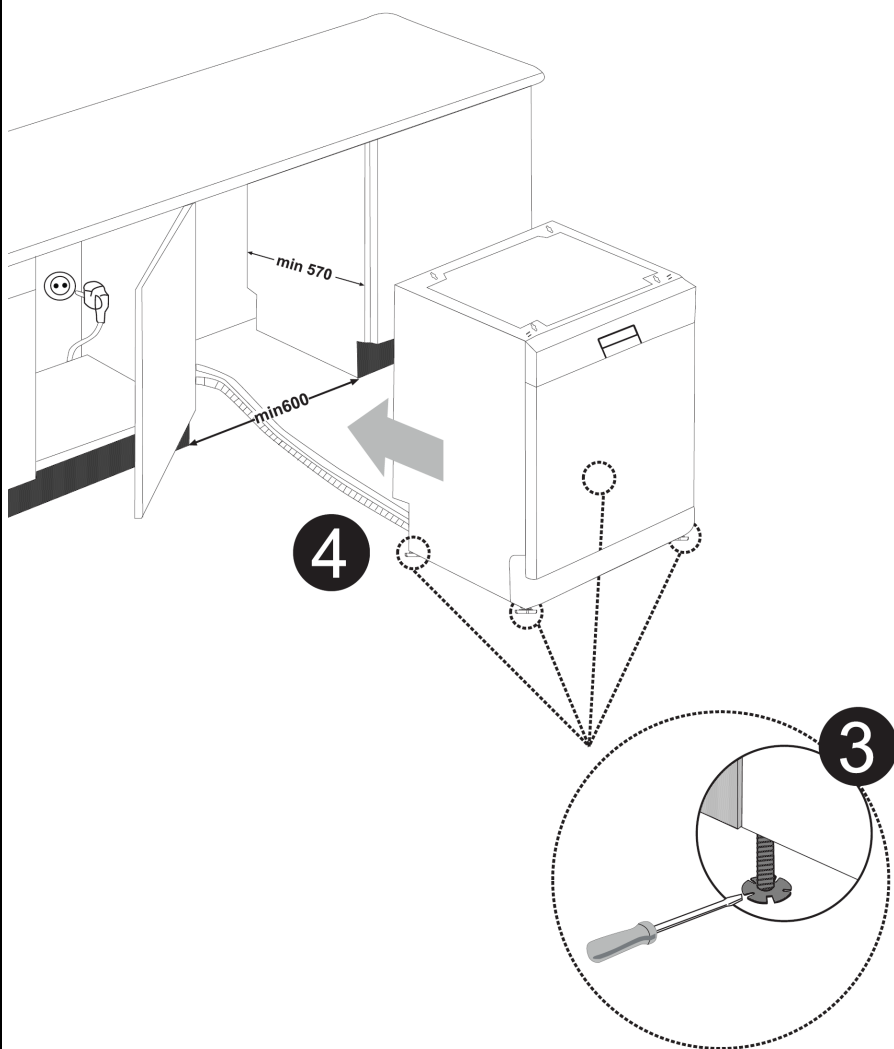
Den Geschirrspüler unter der Arbeitsplatte einbauen

Wenn Sie Ihren Geschirrspüler unter einer Arbeitsplatte einbauen möchten, müssen Sie prüfen, ob Ihnen darunter genügend Platz zur Verfügung steht und ob die Anschlüsse für Strom und Wasser dies zulassen. **1** Wenn Sie zu dem Schluss kommen, dass der Platz unter der Arbeitsplatte für die Aufstellung der Maschine geeignet ist, müssen Sie die obere Platte (wie in der Abbildung gezeigt) abnehmen. **2**

Stellen Sie die Füße des Geschirrspülers gemäß der Bodenfläche bei Ihnen ein. **3** Achten Sie darauf, dass keine Schläuche oder Leitungen geknickt oder beschädigt werden. Stellen Sie Ihren Geschirrspüler auf, indem Sie ihn unter die Arbeitsfläche schieben. Achten Sie dabei darauf, dass die Schläuche nicht eingeklemmt oder verbogen werden. **4**



Warnung : Der Platz, wo Sie das Gerät aufstellen muss eben und stabil sein. Das Gerät sollte mit den verstellbaren Füßen auf waagerechten und sicheren Stand ausgerichtet werden.



Warnung: Nach dem Entfernen der Arbeitsplatte muss der Geschirrspüler an einem geschützten Ort aufgestellt werden, dessen Maße den Abmessungen entsprechen, wie sie in der Abb. gezeigt werden.

Vor der Benutzung der Maschine zum ersten Mal

- Prüfen Sie, ob die Eigenschaften der Strom-und Wasser-Versorgung mit den Werten, die in den Installationsanweisungen für die Maschine angezeigt werden, übereinstimmen.
- Entfernen Sie alle Verpackungsmaterialien im Inneren der Maschine.
- Stellen Sie den Wasserenthärter ein.
- Fügen Sie in den Salzbehälter 2 kg Salz hinzu und füllen Sie es mit Wasser bis zu einer Höhe, bei dem es fast überläuft.
- Füllen Sie das Fach für den Klarspüler.

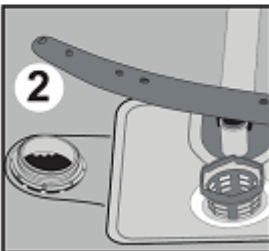
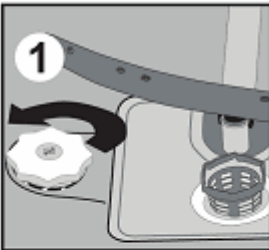
VORBEREITUNG DER MASCHINE FÜR DEN EINSATZ

Die Bedeutung von Wasser Entkalkung

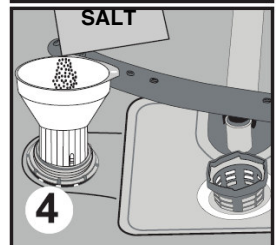
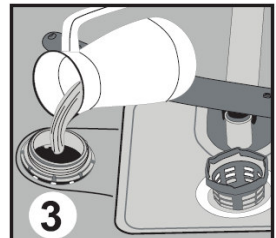
Für eine gute Wasch-Funktion benötigt der Geschirrspüler weiches, d.h. Wasser mit wenigem Kalkgehalt. Andernfalls werden weiße Kalkablagerungen auf dem Geschirr und der Innenausstattung bleiben. Dies wird die Leistungen Spülen, Trocknen und Glänzen Ihrer Maschine negativ beeinflussen. Wenn Wasser durch das Enthärter-System strömt, werden die Ionen die die Härte bilden aus dem Wasser entfernt und das Wasser erreicht die erforderliche Weichheit, um das beste Ergebnis beim Spülen zu erzielen. Je nach dem Grad der Härte des einströmenden Wassers, sammeln sich diese Ionen die das Wasser härten, schnell im inneren des Enthärtungssystems. Daher muss das Weichmacher-System aktualisiert werden, so dass es auch beim nächsten Waschen mit der gleichen Leistung arbeitet. Zu diesem Zweck wird Regeneriersalz verwendet.

Füllen mit Salz

Verwenden Sie Weichspüler Salz die speziell für den Einsatz in Geschirrspülmaschinen hergestellt



wurden. Um das Weichmacher Salz einzugeben, entfernen Sie zuerst den Unterkorb und öffnen Sie dann die Salzfach-Kappe, indem Sie ihn gegen den Uhrzeigersinn 1 drehen . 2 Füllen Sie zuerst das Fach mit 2 kg Salz und Wasser 3 bei überquellender Höhe. Falls verfügbar, wird mit Hilfe des Trichters 4 ein leichteres Befüllen ermöglicht. Montieren Sie die Kappe und schließen Sie es. Wenn die Salz Warnlampe auf dem Bedienfeld leuchtet, füllen Sie das Fach wieder mit Salz. Füllen Sie den Salzbehälter nur beim ersten Gebrauch mit Wasser. Wenn Sie in den Salzfach ein Tablet eingelegt haben, füllen Sie das Fach nicht vollständig. Wir empfehlen Ihnen, feinkörniges Salz oder Pulversalz Weichspüler zu verwenden. Geben Sie kein Kochsalz in Ihr Gerät ein.

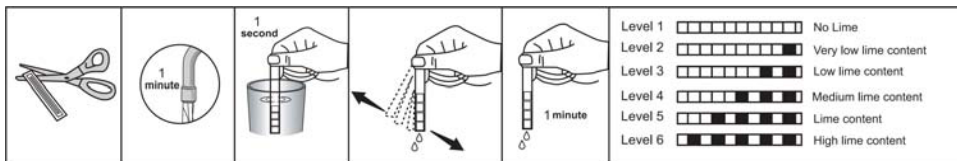


Andernfalls kann die Funktion des Weichspüler-Fachs mit der Zeit abnehmen. Wenn Sie Ihren Geschirrspüler starten, wird das Salzfach mit Wasser gefüllt. Geben Sie deswegen den Enthärter-Salz vor dem Start Ihrer Maschine ein. Auf diese Weise wird das überlaufende Salz sofort durch den Waschvorgang gereinigt Wenn Sie nach dem Eingeben von Salz umgehend kein Geschirr spülen werden, führen Sie dann ein kurzes Waschprogramm mit einer leeren Maschine, um jede Beschädigung (Korrosion zu verhindern) Ihrer Maschine aufgrund des Salz-Überlaufs beim Ausfüllen des Salzbehälter.zu vermeiden.

Teststreifen

Die Wasch-Effektivität Ihrer Maschine hängt von der Weichheit des Leitungswassers ab. Aus diesem Grund wird Ihre Maschine mit einem System ausgestattet, dass die Härte im Wasseranschluss reduziert. Die Waschwirkung wird zunehmen, wenn das System richtig eingestellt ist. Um die Wasserhärte des Wassers in Ihrer Region herauszufinden, kontaktieren Sie Ihr Wasserwerk oder bestimmen Sie die Wasserhärte mit dem Teststreifen (falls vorhanden).

Öffnen Sie den Teststreifen.	Lassen Sie 1 Minute lang das Wasser aus dem Wasserhahn laufen.	Halten Sie den Teststreifen für 1 Sekunde in das Wasser.	Schütteln Sie den Teststreifen nachdem Sie es aus dem Wasser entnommen haben.	Warten Sie 1 Minute	Machen Sie die Wasserhärte-Einstellung Ihrer Maschine entsprechend dem Ergebnis der Prüfung, dass Sie durch den Streifen erhalten haben.
------------------------------	--	--	---	---------------------	--



Einstellen von Salzverbrauch

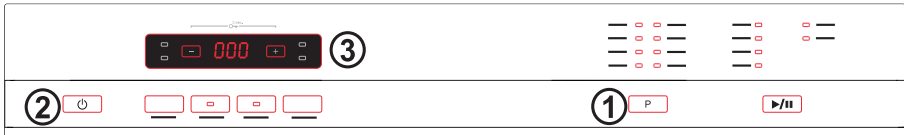
Tabelle der Wasserhärte Einstellungen


Wasserhärte	Deutsche Härte dH	Französische Härte DF	Britische Härte dE	Härteanzeigen
1	0-5	0-9	0-6	L1 wird auf der Anzeige zu sehen sein.
2	6-11	10-20	7-14	L2 wird auf der Anzeige zu sehen sein.
3	12-17	21-30	15-21	L3 wird auf der Anzeige zu sehen sein.
4	18-22	31-40	22-28	L4 wird auf der Anzeige zu sehen sein.
5	23-31	41-55	29-39	L5 wird auf der Anzeige zu sehen sein.
6	32-50	56-90	40-63	L6 wird auf der Anzeige zu sehen sein.

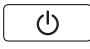
Wenn die Härte des verwendeten Wassers über 90 dF (Französische Härte) ist oder wenn Sie Brunnenwasser verwenden; wird empfohlen, ein Filter und Wasser Verfeinerungsgerät zu verwenden.


HINWEIS: Der Härtegrad wird ab Werk auf Stufe 3 eingestellt. Stellen Sie die Wasserhärte Ihrer Maschine, nach der Ebene, der angegeben Teststrecke ein.

Stellen Sie die Wasserhärte Ihrer Maschine, nach der Ebene, der angegeben Teststrecke ein.



-  Drücken Sie die Programmwahl-Taste und halten Sie es gedrückt. **1**


-  In der Zwischenzeit schalten Sie die ein, indem Sie die ON / OFF-Taste drücken. **2**

-  Halten Sie die Programmwahl-Taste gedrückt, bis "SL" auf dem Bildschirm erlischt. Nach dem "SL" erlischt, lassen Sie die Programm-Taste los. **1**

Die Maschine wird die zuletzt durchgeführte Wasserenthärtungs-Einstellung anzeigen.

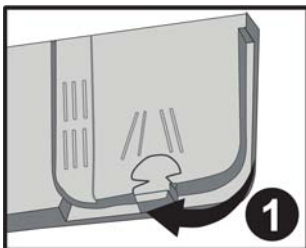


Durch Drücken der "+" und "-" Tasten können Sie die Wasserhärte einstellen. **3**

-  Nach der Wasserhärte-Einstellung, speichern Sie die gewählte Einstellung, indem Sie die ON / OFF-Taste drücken.

Waschmittelverwendung

Verwenden Sie ein Waschmittel der speziell für den Einsatz im heimischen Geschirrspüler hergestellt wurde. Im Handel können Sie Waschmittel in Form von Pulver, Gel und Tabletten, die für Haushaltsgeschirrspüler entworfen wurden, finden. Das Waschmittel sollte vor dem Starten der Maschine in das Waschmittelfach eingefügt werden. Halten Sie Ihre Waschmittel in kühlen, trockenen Orten außerhalb der Reichweite Ihrer Kinder. Füllen Sie kein Waschmittel in das Waschmittelfach mehr als erforderlich, sonst kann es zu Kratzern auf Ihren Gläsern sowie, zu schlecht gelöstem Waschmittel führen. Wenn Sie weitere Informationen über das Waschmittel, dass Sie verwenden werden erfahren möchten, wenden Sie sich direkt an den Waschmittelhersteller.

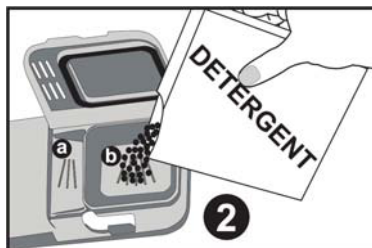


Füllen des Waschmittelfachs

Drücken Sie das Schnappschloss, um das Waschmittelfach zu öffnen, wie auf der Abbildung gezeigt. 1 Das Waschmittelfach hat im Inneren Pegellinien.

Es ist möglich, anhand dieser Linien die richtige Menge von Waschmittel zu messen. Das Waschmittelfach kann total 40 cm³ Waschmittel

aufnehmen. Öffnen Sie das Geschirrspüler Waschmittel und wenn Ihr Geschirr stark verschmutzt ist, fügen Sie 25 cm³ in das größere Waschmittelfach b oder 15 cm³ wenn sie weniger verschmutzt sind. 2 Wenn Ihr Geschirr für eine sehr lange Zeit schmutzig und trocken gehalten wurde, wenn auf dem Geschirr getrocknete Lebensmittel Abfälle vorhanden sind und wenn Sie den Geschirrspüler übermäßig geladen haben, geben a Sie cm³ Waschmittel in das Vorwäschefach ein und starten Sie Ihren Geschirrspüler. Sie müssen eventuell mehr Waschmittel in Ihre Maschine hinzufügen, je nach dem Grad der Verschmutzung und der Wasserhärte in Ihrem Bereich.



Kombiniertes Waschmittel

Waschmittel-Hersteller produzieren auch kombinierte Waschmittel die "2 in 1" "3 in 1", "5 in 1" usw.

genannt werden. "2 in 1" Waschmittel enthalten Waschmittel + Salz oder Klarspüler. Bei der Verwendung von "2 in 1" Waschmitteln überprüfen Sie die Spezifikationen der Tablette.

Andere Tablet-Waschmittel enthalten Waschmittel + Klarspüler + Salz + verschiedene zusätzliche Funktionen.

Im Allgemeinen erzeugen kombinierte Waschmittel nur unter bestimmten Einsatzbedingungen ausreichende Ergebnisse. Solche Reinigungsmittel enthalten Klarspüler und / oder Salz in vorgegebenen Mengen.

Punkte, die bei Verwendung dieser Art von Produkten zu berücksichtigen sind:

- Achten Sie immer auf die Spezifikationen des Produkts, dass Sie verwenden werden, ob es ein kombiniertes Produkt ist oder nicht.
- Prüfen Sie, ob das verwendete Waschmittel für die Härte des Leitungswassers, an das Maschine angeschlossen ist, angemessen ist.
- Beachten Sie die Hinweise auf den Verpackungen bei der Verwendung solcher Produkte.
- Wenn solche Waschmittel in Form von Tabletten sind, legen Sie diese nie in den inneren Abschnitt oder in den Besteckkorb des Geschirrspülers. Setzen Sie stets die Tabletten in die Einspülkammer in der Waschmittelschublade.

An diese Dinge sollten Sie bei der Verwendung dieser Produkte denken:

- Lesen Sie sich immer die Angaben auf der Verpackung des Produkts, das Sie verwenden möchten, durch, um zu kontrollieren, ob es sich dabei um ein kombiniertes Mittel handelt oder nicht.
- Prüfen Sie, ob das Geschirrspülmittel für die Härte des verwendeten Wassers geeignet ist.
- Beachten Sie die Hinweise auf der Verpackung, wenn Sie solche Produkte verwenden.
- Wenn solche Geschirrspülmittel in der Form von Tabletten angeboten werden, legen Sie sie bitte niemals in den Innenbereich oder den Besteckkorb des Geschirrspülers. Legen Sie die Tabletten immer in das Fach für Reinigungsmittel.
- Sie erbringen bei einer bestimmten Verwendungsart gute Leistungen. Wenn Sie diese Art von Geschirrspülmitteln verwenden, müssen Sie sich an den betreffenden Hersteller wenden, um weitere Informationen zu den Verwendungsbedingungen zu erhalten.
- Wenn die Bedingungen für die Verwendung dieser Produkte und die Maschineneinstellungen richtig sind, können sich auf diese Weise Einsparungen beim Verbrauch von Salz und/oder dem Klarspüler erzielen lassen.
- Wenden Sie sich bitte an den Hersteller des Reinigungsmittels, wenn Sie keine guten Spülergebnisse erzielen (wenn Kalkrückstände auf dem Geschirr zurückbleiben und es nicht trocken wird), nachdem Sie 2-in-1- oder 3-in-1-Reinigungsmittel verwendet haben. Zu dem Garantiefumfang für den Geschirrspüler gehören keine Ansprüche aufgrund der Verwendung dieser Arten von Reinigungsmitteln.

Empfohlene Verwendung: Wenn Sie mit der Verwendung kombinierter Reinigungsmittel bessere Spülergebnisse erzielen wollen, müssen Sie Salz und Klarspüler in Ihren Geschirrspüler einfüllen und den Stand der Wasserhärte und des Klarspülers auf den niedrigsten Stand einstellen.



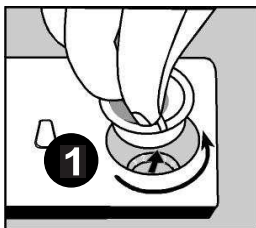
Die Löslichkeit von Spülmitteltabletten verschiedener Hersteller kann je nach Temperatur und Zeit variieren. Deshalb ist es nicht zu empfehlen, solche Tabletten für Kurzprogramme zu verwenden. Bei solchen Programmen ist es besser, Reinigungsmittel in Pulverform zu benutzen.

Warnung: Wenn irgendwelche Probleme bei der Verwendung dieser Geschirrspülmittel entstehen sollten, die Sie vorher nicht gehabt haben, sollten Sie sich direkt an den Hersteller des Reinigungsmittels wenden.

Wenn Sie keine kombinierten Reinigungsmittel mehr verwenden wollen

- Füllen Sie den Behälter für das Salz und den Klarspüler.
- Stellen Sie die Wasserhärte auf den höchsten Stand (6) und lassen Sie den Geschirrspüler ohne Beladung spülen.
- Passen Sie den Stand der Wasserhärte an.
- Wählen Sie den geeigneten Stand für den Klarspüler.

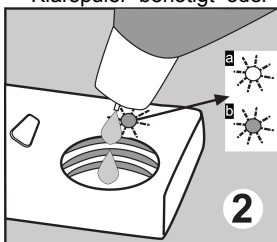
Den Klarspüler einfüllen und die richtige Einstellung wählen



Ein Klarspüler wird verwendet, um nicht nur Wasserflecken, Kalkrückstände oder weiße Streifen vom Geschirr zu entfernen, sondern auch, um das Geschirr besser trocknen zu lassen. Es wird häufig gedacht, dass ein Klarspüler ausschließlich für einen verbesserten Glanz des Geschirrs verwendet wird. Das Mittel dient allerdings ebenfalls zum besseren Trocknen des Geschirrs. Aus diesem Grund müssen Sie immer darauf achten, dass genügend Klarspüler im Behälter für den Klarspüler vorhanden ist. Außerdem

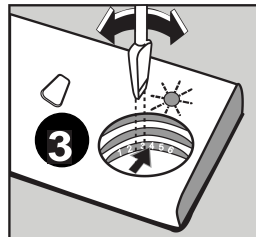
darf nur ein Mittel verwendet werden, das für die Verwendung in Geschirrspülern geeignet ist. Wenn die Nachfüllanzeige für Klarspüler auf dem Bedienfeld aufleuchtet, müssen Sie den Behälter für den Klarspüler neu befüllen.

Um den Klarspüler einzufüllen, müssen Sie zuerst den Verschlussdeckel des Behälters für den Klarspüler abdrehen. **1** Gießen Sie den Klarspüler in den Behälter, bis sich die Anzeige für den Klarspüler dunkel verfärbt. **2** Befestigen Sie den Deckel wieder und schließen Sie ihn, sodass die Zacken aneinander anschließen. Wenn Sie die Füllstandsanzeige für den Klarspüler am Behälter für das Reinigungsmittel ablesen, können Sie erkennen, ob Ihr Geschirrspüler mehr Klarspüler benötigt oder nicht. Wenn die Anzeige dunkel ist **5**,



bedeutet dies, dass sich Klarspüler im Behälter befindet, während eine helle Anzeige **6** besagt, dass Sie den Behälter wieder mit Klarspüler befüllen müssen.

Die Nachfüllanzeige für den Klarspüler kann auf einen Stand zwischen 1 und 6 eingestellt werden. Werkseitig ist dieser Stand auf 3 eingestellt worden.



Sie müssen den Wert erhöhen, wenn nach dem Spülen Wasserflecken auf Ihrem Geschirr entstehen, während Sie den Wert senken müssen, wenn sich blaue Streifen bilden, nachdem Sie mit der Hand über das Geschirr gewischt haben. **3**

Warnung: Verwenden Sie bitte nur Klarspülmittel, die für die Verwendung im Geschirrspüler geeignet sind. Wenn Klarspüler ausströmt und in der Maschine zurückbleibt, kann es zu einer übermäßigen Schaumbildung kommen. Hierdurch wird die Spüleleistung beeinträchtigt. Entfernen Sie deshalb überschüssigen Klarspüler, indem Sie ihn mit einem Tuch abwischen.

DEN GESCHIRRSPÜLER BELADEN

Wenn Sie das Geschirr richtig in den Geschirrspüler stellen, verwenden Sie das Gerät in Hinsicht auf den Stromverbrauch sowie die Spül- und Trocknungsleistung auf optimale Weise. Ihnen stehen zwei Geschirrkörbe zur Verfügung, in die Sie Ihr Geschirr stellen können. Der untere Geschirrkorb empfiehlt sich für runde und tiefe Produkte wie Töpfe mit langen Stielen, Topfdeckel, (Salat-)Teller und Bestecke.

Der obere Geschirrkorb ist für Tee- und Kaffeegeschirr, Kuchenteller, Salatschalen, Becher und Gläser entwickelt worden. Wenn Sie Gläser und Weinkelche in den Geschirrkorb stellen, müssen Sie darauf achten, dass Sie gegen den Korbrand, einen Bügel oder die Glashalter lehnen und nicht an anderes Geschirr stoßen. Stellen Sie lange Gläser nicht gegeneinander, weil sie ansonsten nicht stabil stehen können. Dadurch kann es zu Beschädigungen kommen. Es empfiehlt sich außerdem, die dünnen schmalen Gegenstände in den mittleren Bereich der Geschirrkörbe zu stellen.

Sie können ein paar Löffel zwischen die anderen Bestecke stellen, damit diese nicht aneinander hängen bleiben. Um das beste Spülergebnis zu erzielen, wird empfohlen, das Gitter für Bestecke zu verwenden.

Um möglichen Verletzungen vorzubeugen, sollten Sie Besteck mit langen Griffen und scharfen Spitzen wie Gabeln, Brotmesser usw. so laden, dass die Spitze nach unten zeigt oder sie waagrecht in den Geschirrkörben liegen.

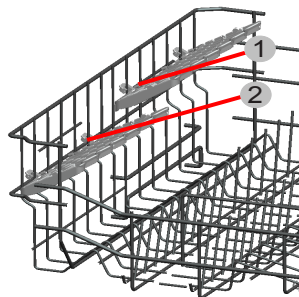
Warnung: Stellen Sie Geschirr und Besteck so in den Geschirrspüler, dass der obere und der untere Sprüharm nicht am Drehen gehindert werden.

Oberkorb

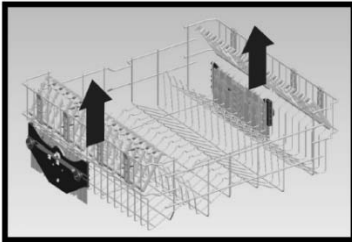
Höhenverstellbare Ablagen

Diese Ablagen erhöhen das Fassungsvermögen des Oberkorbs. Sie können Ihre Gläser und Tassen auf diese Ablagen setzen. Sie können die Höhe dieser Ablagen einstellen. Dank dieser Möglichkeit können Sie verschieden große Gläser unter diesen Ablagen ein stapeln.

Dank der höhenverstellbaren Kunststoffeinsätze im Korb können Sie die Ablagen in 2 verschiedenen Höhen einsetzen. Zusätzlich können Sie lange Gabeln, Messer und Löffel längs auf die Ablagen legen, so dass sie die Drehbewegung nicht behindern.

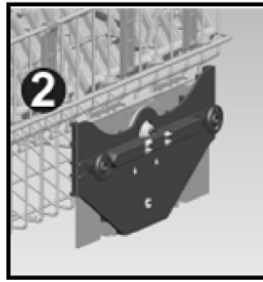
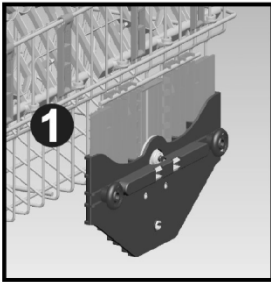


Höheneinstellung bei vollem Oberkorb



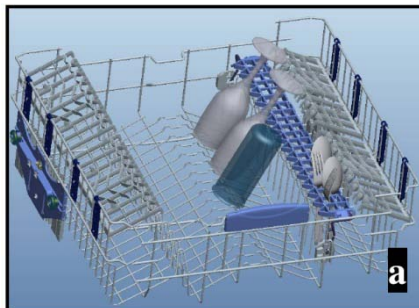
Der Höhenverstellmechanismus des Oberkorbs Ihres Gerätes ist so konstruiert, dass Sie die Höhe des Oberkorbs nach oben oder nach unten verstellen können, ohne den Oberkorb dazu aus dem Gerät nehmen zu müssen, wenn es voll ist; so schaffen Sie im oberen oder unteren Bereich Ihres Gerätes bei Bedarf neu Platz. Der Korb Ihres Gerätes ist werkseitig in der oberen Position eingesetzt. Um den Korb anheben zu können, die esen an beiden Seiten fassen und nach oben abziehen. Um ihn abzusenken, von beiden Seiten fassen und ablassen. Bei beladenem

Oberkorbverstellmechanismus sicherstellen, dass beide Seiten auf gleicher Höhe sind (oben oder unten).



Löffelablage

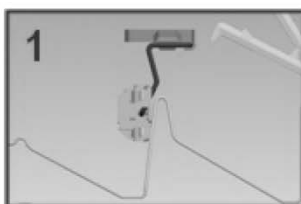
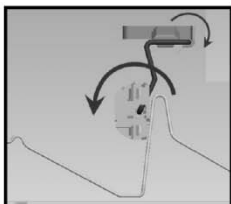
Langstielige Utensilien können sicher gespült werden; diese Ablage ist für Löffel und Gabeln auf der Löffelablage. Langstielige Utensilien und Gläser sollten sich nicht berühren, sondern nur die Löffelablage; auf diese Weise wird während des Spülvorgangs sichergestellt, dass die Gläser und Utensilien an ihrem Platz bleiben und ungefährdet gespült werden können, da verhindert wird, dass sie sich gegenseitig berühren.



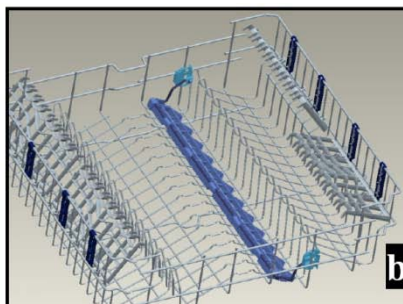
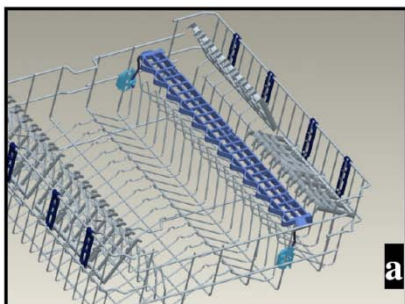
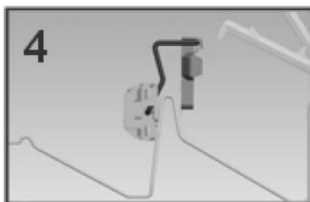
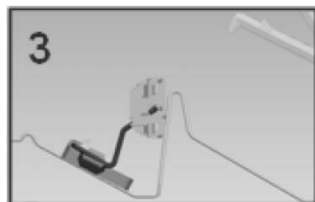
Die Löffelablage besitzt 4 verschiedene Positionen.

Je nach Art Ihrer Utensilien und Gläser können Sie die Löffelablage in die Positionen 1 und 2 bringen.

Für Löffel und Gabeln benutzen Sie die Ablage bitte, wenn Sie in Position 1 ist.



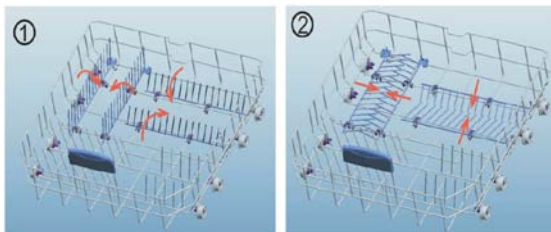
Wenn Sie die Löffelablage nicht benutzen möchten, können Sie sie in Position 3 oder 4 bringen, so dass mehr Platz im Oberkorb entsteht **b**.



Unterkorb

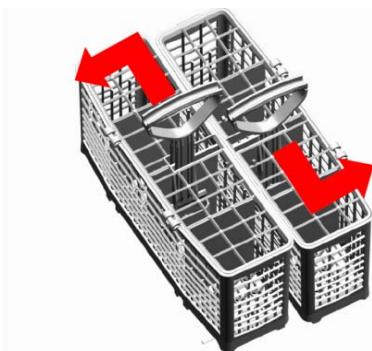
Hochklappbare Ablagen

Die hochklappbaren Ablagen bestehen aus vier Teilen im Unterkorb Ihres Gerätes; sie sind für die einfachere Unterbringung großer Teile wie Töpfe, Pfannen usw. gedacht. Bei Bedarf kann jedes Teil separat hochgeklappt werden, oder es können alle Teile hochgeklappt werden, um mehr Platz zu schaffen. Sie können die hochklappbaren Ablagen nach oben anheben oder hochklappen.

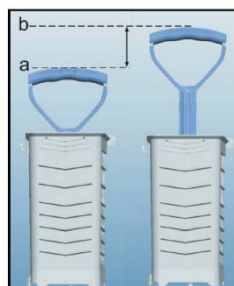


Modularer Gabel-Löffel-Bereich

Je nach Anzahl Ihrer schmutzigen Gabeln, Löffel und Messer können Sie Ihren modularen Besteckkorb in zwei getrennte Hälften umfunktionieren. Halten Sie den Korb dazu von beiden Seiten, um ihn zu teilen; schieben Sie dazu die eine Seite nach vorn, und die andere zurück. Um Ihren Korb wieder zu einer Einheit zusammen zu fügen, führen Sie diese Bewegung umgekehrt aus.

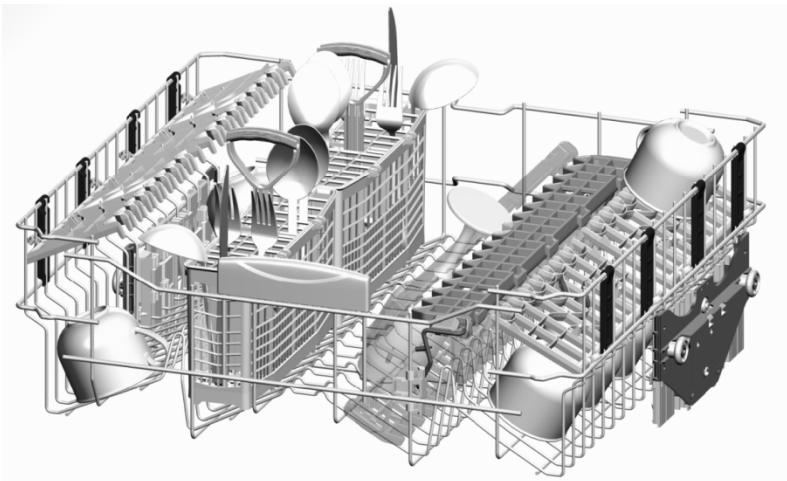
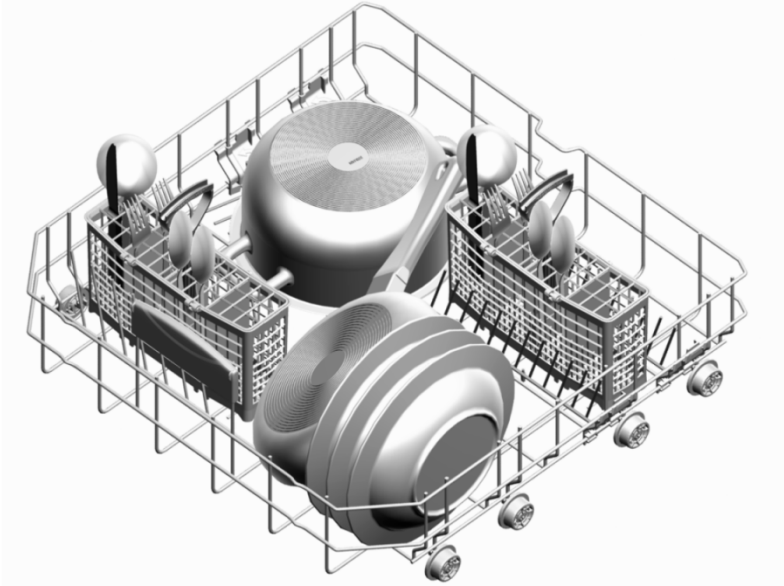


Der Griff des modularen Korbs ist höhenverstellbar. Wenn Sie Ihren modularen Korb in zwei Teile geteilt haben, können Sie Ihren Oberkorb einsetzen. Je nach der Position Ihres Oberkorbs unten oder oben können Sie die Griff-Ebene des modularen Korbs benutzen, indem Sie ihn auf die Positionen a oder b bringen.



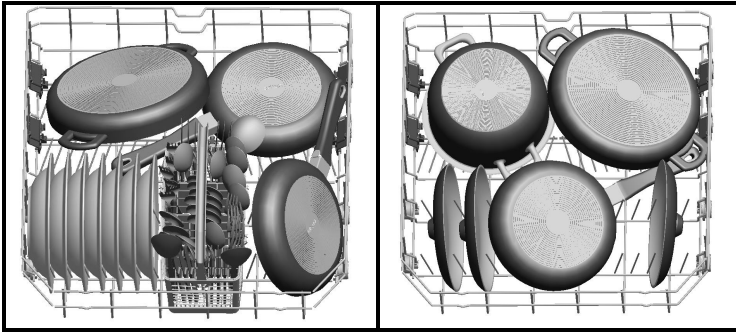
Wenn Sie den modularen Besteckkorb an verschiedenen Stellen anbringen im Ober- oder Unterkorb, können Sie entsprechende Freiräume für bestimmtes Geschirr schaffen.

Unten können Sie verschiedene empfohlene Positionen sehen.

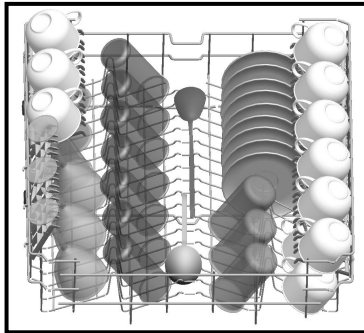


Andere Möglichkeiten zum Beladen der Geschirrkörbe

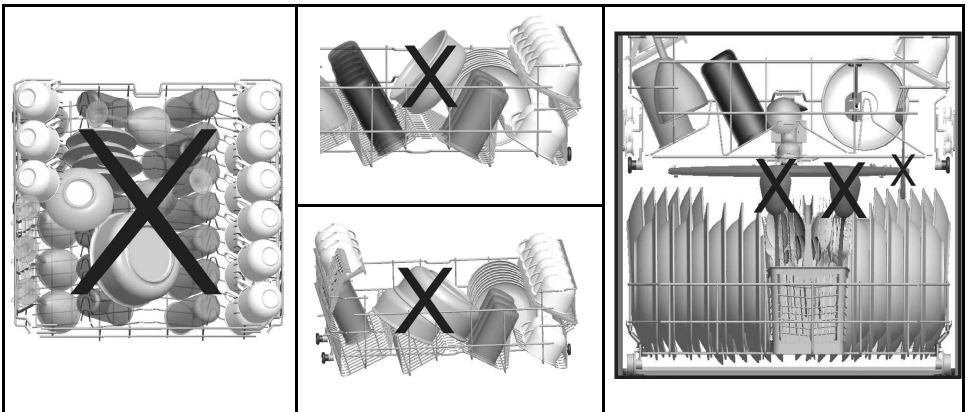
Unterer Geschirrkorb



Oberer Geschirrkorb



Falsche Beladung



Die Standardlast- und Testdaten

Fassungsvermögen:

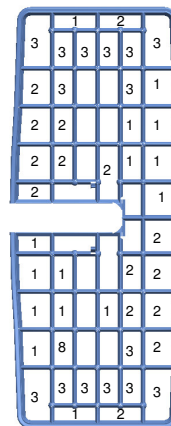
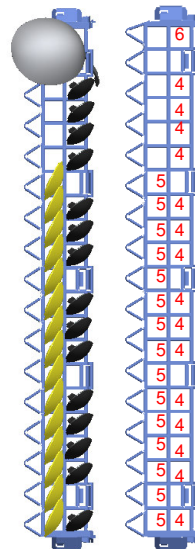
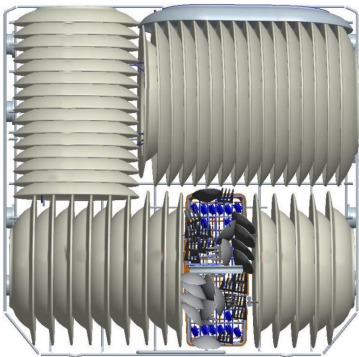
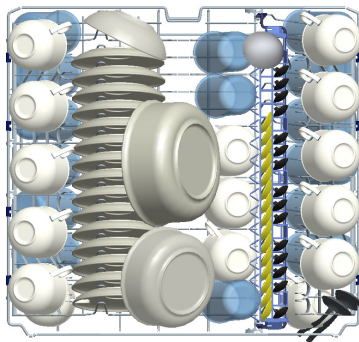
Oberer und unterer Geschirrkorb: 12 Maßgedecke. Der obere Geschirrkorb muss in den hohen Stand gestellt werden. Tassen müssen auf die dafür vorgesehenen Ablagen gestellt werden.

Reinigungsmittel und Klarspüler

7+28 cm³ gemäß EN50242-DIN 44990 IEC 436 (internationale Normen) / Dosiereinstellung des Klarspülers: 4

Programmtest

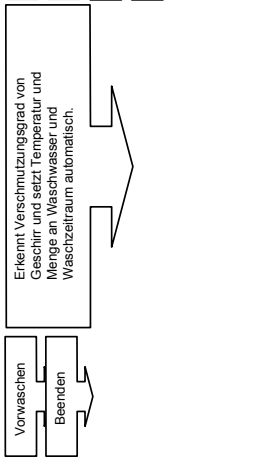
Sparprogramm 50 °C gemäß EN 50242 (internationale Normen)



PROGRAMMBESCHREIBUNGEN

Programmartikel

Name des Programms	Vorwaschen	Auto Sanft	Auto Normal	Auto Intensiv	Schnell 30 min.	Sparprogramm	Super 55 min.	Täglich
Abwaschtemperatur	-	30-50°C	50-60°C	60-70°C	40°C	50°C	60° C	0°C/6
Art der Lebensmittel	Frisches weniger schmutziges, Kaffee, Milch, Tee	Erkennt Verschmutzungsgrad von Geschirr und setzt Temperatur und Menge an Waschwasser und Waschzeitraum automatisch.			Frischer Kaffee, Milch, Tee, kaltes Fleisch, Gemüse	Frischer Kaffee, Milch, Tee, kaltes Fleisch, Gemüse	Verweilte Suppen, Süßen, Kaffee, Bier, Wein, Kaffee, Marmeladen Gebäck im Backofen, kohlensäurehaltige Getränke, kohlensäurehaltige Lebensmittel	Frischer Kaffee, Milch, Tee, kaltes Fleisch, Gemüse
Grad der Verschmutzung	gering	gering	hoch	hoch	gering	mittel	mittel	mittel
Menge des Waschmittels	B**	A	B + A	B + A	A	B + A	B + A	B + A
A: 25 cm ³ / 15 cm ³ B: 5 cm ³								



Laufzeit des Programms (Minuten)	15	64 - 92	100 - 127	111 - 183	30	156	50	90
Stromverbrauch (kWh)	0,02	0,80 - 0,99	1,13 - 1,46	1,30 - 1,95	0,88	0,95	1,31	1,38
Wasserverbrauch (Liter)	4,2	10,8 - 17,7	10,9 - 18,5	12,3 - 24,6	10,9	9,5	10,7	14,4

Im Falle wenn die Option 1/2 halbe Beladung verwendet wird, werden die Werte in der Programmliste wie folgt aussehen

Program + 1/2 Ladung	Vorwaschen	Auto Sanft 30-50°C	Auto Normal 50-60°C	Auto Intensiv 60-70°C	Schnell 30 min. 40°C	Sparprogramm	Super 55 min. 60°C	Täglich 60°C
Laufzeit des Programms (Minuten)	15	62 - 81	100 - 127	113 - 163	30	144	42	78
Stromverbrauch (kWh)	0,02	0,77 - 0,96	1,10 - 1,43	1,27 - 1,92	0,88	0,93	1,31	1,35
Wasserverbrauch (Liter)	4,2	9,9 - 13,7	10,9 - 18,5	11,3 - 19,9	10,9	9,5	10,7	11,1

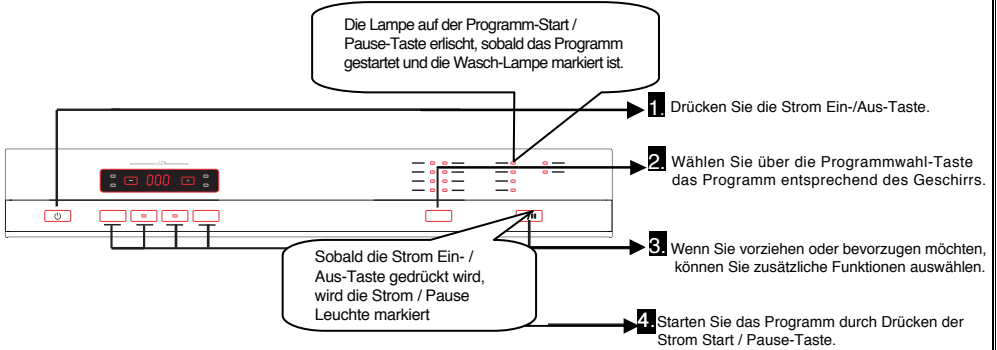
** Nur Waschpulver sollte im Zyklus des Vorwäsche-Programms verwendet werden.

Warnung: Kurzprogramme laufen ohne Trocknungsschritt ab.

Die ob. Werte wurden unter Laborbedingungen nach den relevanten Normen erzielt. Diese Werte können abhängig von den Einsatz- und Umgebungsbedingungen des Produkts (Netzspannung, Wasserdampf, Wassereinfuhr- und Umgebungstemperatur) variieren.

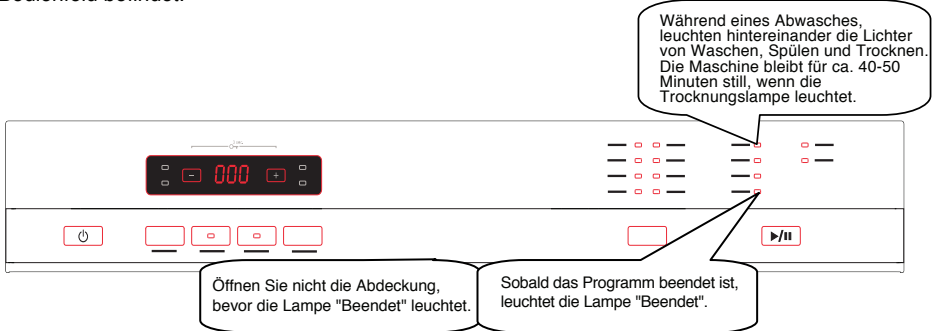
EINSCHALTEN DER MASCHINE UND PROGRAMMAUSWAHL

Einschalten der Maschine



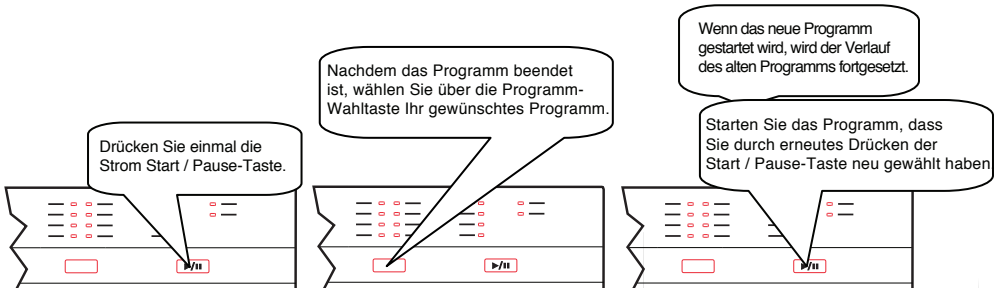
Follow up Programm

Mit Hilfe des Follow-up-Programms können Sie den Programmablauf folgen, dass sich auf dem Bedienfeld befindet.



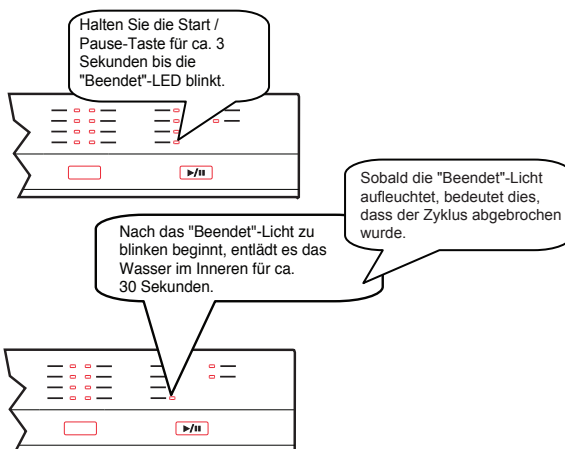
Ändern eines Programms

Wenn Sie während eines laufenden Spülprogramms ein Programm ändern möchten.

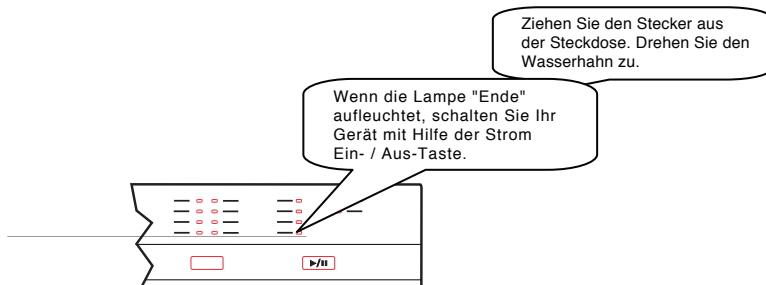


Ändern eines Programms durch Zurücksetzen

Wenn Sie während eines laufenden Spülprogramms ein Programm stornieren möchten.



Ausschalten der maschine



Hinweis: Nachdem das Waschprogramm beendet ist, können Sie die Tür leicht öffnen, um für die Maschine einen schnelleren Trocknungsvorgang durchzuführen.

Hinweis: Wenn während des Abwasches die Maschinentür geöffnet wird oder bei einem Stromausfall, setzt die Maschine das Programm fort, nachdem die Tür geschlossen oder der Strom wieder da ist.

PFLEGE UND REINIGUNG

Wenn der Geschirrspüler regelmäßig gereinigt wird, kann die Lebensdauer des Geschirrspülers erheblich verlängert werden.

Öl und Kalk können sich im Spülbereich des Geschirrspülers absetzen. Wenn es zu solchen Ablagerungen kommt, gehen Sie wie folgt vor:

- Füllen Sie das Fach für das Reinigungsmittel, ohne dass sich Geschirr in der Maschine befindet, wählen Sie ein Programm mit einer hohen Temperatur und schalten Sie den Geschirrspüler ein. Wenn dies noch nicht zum gewünschten Ergebnis führen sollte, verwenden Sie bitte die hierfür angebotenen und erhältlichen Spezialreiniger (von Herstellern für Reinigungsmittel speziell entwickelte Reiniger).

Die Dichtungen an der Tür des Geschirrspülers reinigen

- Um die zurückgebliebenen Rückstände an den Dichtungen der Tür zu entfernen, wischen Sie die Dichtungen am besten regelmäßig mit einem feuchten Tuch ab.

Den Geschirrspüler reinigen

Reinigen Sie die Filter und Sprüharme mindestens einmal in der Woche.

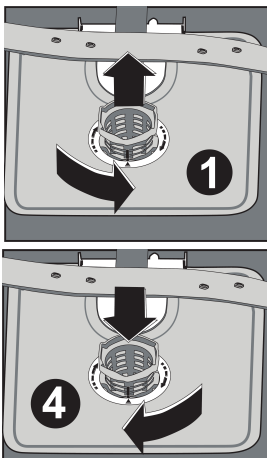
Unterbrechen Sie die Stromzufuhr und schließen Sie den Wasserhahn, bevor Sie mit der Reinigung anfangen.

Verwenden Sie zur Reinigung des Geschirrspülers keine harten Gegenstände. Wischen Sie den Geschirrspüler mit feinem Reinigungsmaterial und einem feuchten Tuch ab.

Die Filter

Prüfen Sie, ob sich irgendwelche Essensreste in den groben und feinen Filtern angesammelt haben. Wenn hier Essensreste zurückgeblieben sein sollten, nehmen Sie die Filter heraus und reinigen Sie sie gründlich unter dem Wasserhahn.

- a. das Mikrofilter
- b. das Grobfilter
- c. das Metall-/Kunststofffilter



Um die Filterkombination herauszunehmen und zu reinigen, müssen Sie sie entgegengesetzt zum Uhrzeigersinn (nach links) drehen und dann herausnehmen. **1**

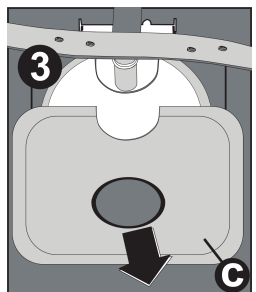
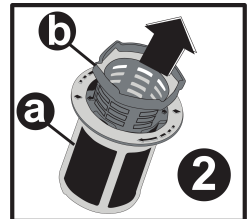
Ziehen Sie das Metall-/Kunststofffilter heraus. **3**

Nehmen Sie nun das Grobfilter aus dem Mikrofilter. **2** Spülen Sie es mit reichlich Wasser unter dem Wasserhahn.

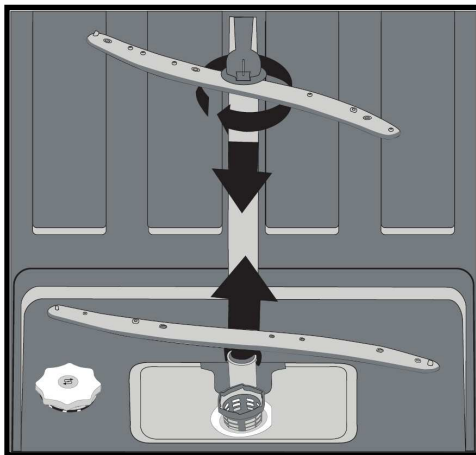
Setzen Sie das Metall-/Kunststofffilter wieder ein.

Setzen Sie das Grobfilter im Mikrofilter ein, dass die Markierungen sich an den einander entsprechenden Stellen befinden. Setzen Sie das Mikrofilter im Metall-/Kunststofffilter ein und drehen Sie es in Pfeilrichtung.

Das Filter ist wieder richtig befestigt, wenn der Pfeil auf dem Mikrofilter an der anderen Seite ist. **4**



- Benutzen Sie bitte den Geschirrspüler niemals ohne ein Filter.
- Eine unsachgemäße Befestigung des Filters beeinträchtigt die Waschleistung.
- Saubere Filter sind für den richtigen Betrieb des Geschirrspülers von großer Bedeutung.



Die Sprüharme

Prüfen Sie, ob die Öffnungen der oberen und unteren Sprüharme nicht verstopft sind. Wenn hier irgendwelche Verunreinigungen vorliegen sollten, entfernen Sie bitte die Sprüharme und reinigen Sie sie mit fließendem Wasser.

Sie können den unteren Sprüharm abnehmen, indem Sie ihn nach oben ziehen. Um den oberen Sprüharm abzunehmen, müssen Sie die Mutter des oberen Sprüharms nach links drehen. Achten Sie bitte darauf, dass Sie die Mutter fest genug anziehen, wenn Sie den oberen Sprüharm wieder befestigen.

Das Schlauchfilter

Mithilfe des Schlauchfilters am Einlass wird Wasser blockiert, um mögliche Beschädigungen durch Verunreinigungen (wie Sand, Ton, Rost usw.), die gelegentlich in der Wasserzufuhr enthalten sein können oder in den Leitungen im Haus vorliegen, zu verhindern. Darüber hinaus beugen Sie somit Problemen wie Verfärbungen oder Ablagerungen nach dem Spülen vor. Prüfen Sie das Filter und den Schlauch in regelmäßigen Abständen und reinigen Sie die Einzelteile wenn nötig. Um das Filter zu reinigen, müssen Sie zuerst den Wasserhahn schließen und anschließend den Schlauch abnehmen. Nachdem Sie das Filter vom Schlauch genommen haben, können Sie es unter dem Wasserhahn reinigen. Setzen Sie das gereinigte Filter wieder an seiner Stelle an der Schlauchinnenseite ein. Befestigen Sie den Schlauch wieder.

FEHLERCODES UND WAS TUN IM FALLE EINES FEHLERS

FEHLER-CODE	FEHLERBESCHREIBUNG	KONTROLLE
F5	Unzureichende Wasserversorgung	<ul style="list-style-type: none"> • Achten Sie darauf, das der Wasser-Eingangshahn völlig offen ist und dass es keinen Wasserausfall gibt. • Schließen Sie den Wasser-Eingangshahn, trennen Sie den Wasser-Eingangsschlauch von dem Wasserhahn und reinigen Sie den Filter am Ende der Schlauchverbindung. • Starten Sie Ihre Maschine, wenn der Fehler weiterhin besteht, rufen Sie den Kundendienst.
F3	Fehler beim kontinuierlichen Wasser-Eingang	<ul style="list-style-type: none"> • Schließen Sie den Wasserhahn. • Kontaktieren Sie den Kundendienst.
F2	Das Abwasser in der Maschine nicht entladen werden.	<ul style="list-style-type: none"> • Der Wasser-Ablaufschlauch ist verstopft. • Die Filter Ihrer Maschine könnten verstopft sein. • Schalten Sie Ihre Maschine ein und aus und aktivieren Sie den Programm Stornierungsbefehl. • Wenn der Fehler weiterhin besteht, kontaktieren Sie den Kundendienst.
F8	Heizungsfehler	<ul style="list-style-type: none"> • Kontaktieren Sie den Kundendienst.
F1	Der Alarm ist aktiv gegen Überschwemmung.	<ul style="list-style-type: none"> • Schalten Sie Ihre Maschine aus und schließen Sie den Wasserhahn. • Kontaktieren Sie den Kundendienst.
FE	Fehlerhafte elektronische Karte	<ul style="list-style-type: none"> • Kontaktieren Sie den Kundendienst.
F7	Überhitzungsfehler (Temperatur in der Maschine ist zu hoch)	<ul style="list-style-type: none"> • Kontaktieren Sie den Kundendienst.
F9	Divisor Positionfehler	<ul style="list-style-type: none"> • Kontaktieren Sie den Kundendienst.
F6	Fehlerhafter Heizungssensor	<ul style="list-style-type: none"> • Kontaktieren Sie den Kundendienst.

Wenn einer der Programmüberwachungslampen leuchtet und das Start / Pause-Licht blinkt,
Ihre Maschinentür ist offen, schließen Sie die Tür.

Wenn das Programm nicht startet

- Überprüfen Sie, ob der Stecker angeschlossen ist.
- Überprüfen Sie Ihre Hasusicherungen.
- Seien Sie sicher, dass der Wassereinlass-Hahn offen ist.
- Seien Sie sicher, dass Sie die Maschinentür geschlossen haben.
- Seien Sie sicher, dass Sie die Maschine durch drücken der Strom Ein-/Aus-Taste ausgeschaltet haben.
- Achten Sie darauf, daß der Wasserzufuhr-Filter und der Maschinenfilter nicht verstopft sind.

Wenn die Kontrolleuchten nach einem Waschvorgang nicht ausgehen

Die Strom Ein-/Aus-Taste erst freigegeben.

Wenn im Waschmittelfach Waschmittelrückstände vorhanden sind

Wenn das Waschmittelfach nass war, wurde Waschmittel hinzugefügt.

Wenn am Programmende Wasser im Inneren der Maschine zurückgeblieben ist

- Der Ablaufschlauch ist verstopft oder verdreht.
- Die Filter sind verstopft.
- Das Programm ist noch nicht zu Ende.

Wenn die Maschine während eines Waschvorgangs stoppt.

- Stromausfall
- Wasserzulauf-Fehler.
- Das Programm kann im Standby-Modus sein.

Wenn während eines Waschvorgangs Schüttel-und Schlaggeräusche gehört werden

- Geschirr falsch platziert.
- Sprüharm schlägt auf das Geschirr.

Wenn auf dem Geschirr teilweise Speiseabfälle vorhanden sind

- Das Geschirr wurde in die Maschine falsch eingelegt, das Spritzwasser erreicht die entsprechenden Bereiche nicht.
- Korb überladen.
- Das Geschirr lehnt aneinander.
- Sehr wenig Spülmittel hinzugefügt.
- Ein ungeeignetes, eher schwaches Waschprogramm ausgewählt.
- Sprüharm mit Speiseresten verstopft.
- Filter verstopft.
- Filter falsch eingelegt.
- Wasserablauf Pumpe verstopft.

Wenn weißliche Flecken auf dem Geschirr vorhanden sind

- Eine sehr kleine Menge an Waschmittel wird verwendet.
- Klarspülerdosierung Einstellung auf einer sehr niedrigen Stufe.
- Trotz des hohen Härtegrades des Wassers wird kein spezielles Salz verwendet.
- Wasserenthärter Einstellung ist auf einer sehr niedrigen Stufe.
- Salzfach Kappe nicht gut geschlossen.

Wenn das Geschirr nicht richtig trocknet

- Ein Programm ohne Trockenbetrieb ausgewählt.
- Klarspüler Dosierung zu niedrig eingestellt
- Geschirr zu schnell entladen.

Wenn Rostflecken auf dem Geschirr vorhanden sind

- Edelstahl-Qualität des gespülten Geschirrs ist unzureichend.
- Hohe Rate von Salz im Waschwasser.
- Salzfach Kappe nicht gut geschlossen.
- Beim Befüllen mit Salz wurde zu viel Salz an die Seiten und in die Maschine verschüttet.
- Ungesunde Netz Erdung.

Wenn nach den Kontrollen oder im Falle einer Fehlfunktion die oben nicht beschrieben wurde das Problem weiterhin besteht, rufen Sie einen autorisierten Kundendienst.

PRAKTISCHE UND NÜTZLICHE INFORMATIONEN

1. Immer, wenn Sie das Gerät nicht betreiben möchten
 - Ziehen Sie den Netzstecker und machen Sie das Wasser zu.
 - Lassen Sie die Tür einen Spalt offen, um die Bildung von unangenehmen Gerüchen zu verhindern.
 - Halten Sie die Maschine innen sauber.
2. Beseitigung von Wassertropfen
 - Spülen Sie das Geschirr mit dem Intensiv-Programm.
 - Nehmen Sie alle Metallbehälter in der Maschine heraus.
 - Kein Waschmittel hinzufügen.
3. Wenn Sie Ihr Geschirr in die Maschine richtig platzieren, werden Sie es in der besten Weise in Bezug auf Energieverbrauch, Waschen und Trocknungsleistung benutzen.
4. Reinigen Sie alle groben Abfälle, bevor Sie das schmutzige Geschirr in die Maschine platzieren.
5. Betreiben Sie die Maschine, nachdem es vollständig gefüllt ist.
6. Verwenden Sie das Vorwasch-Programm nur bei Bedarf.
7. Beachten Sie bei der Auswahl eines Programms, die Programminformationen und die Tabelle der durchschnittlichen Verbrauchswerte.
8. Da die Maschine hohe Temperaturen erreichen wird, sollte es nicht in der Nähe des Kühlschranks montiert werden.
9. Sie das Wasser dass in der Maschine geblieben ist vollständig ablassen. Drehen Sie den Wasserhahn zu, ziehen Sie den Wasserzulaufschlauch vom Wasserhahn und lassen Sie das Wasser ablaufen.

PRODUKTDATENBLATT (Spect)

Markenname des Herstellers	PELGRIM
Modellbezeichnung des Herstellers	PVW6030WIT/P01
Kapazität des Geschirrspülers	15
Energieeffizienzklasse	A+
Jährlicher Energieverbrauch in kWh (AEC) (280 Zyklen) *	282
Energieverbrauch (E _i) (kWh pro Waschzyklus)	0,98
Stromverbrauch im Standby (W) (P _o)	0,05
Stromverbrauch im eingeschalteten Zustand (W) (P _o)	1
Jährlicher Wasserverbrauch in Liter (AW _c) (280 Waschzyklen) **	2520
Effizienzklasse Trocknung ***	A
Name Standardprogramm ****	Eco 50 °C
Programmdauer für Standard-Waschgang (min)	156
Geräusentwicklung dB(A)	45

* Der Energieverbrauch von **282** kWh pro Jahr, basiert auf die 280 Standard-Reinigungszyklen mit kaltem Wasser und den Verbrauch im Energiesparmodus. Der tatsächliche Energieverbrauch wird davon abhängen, wie das Gerät eingesetzt wird.

** Der Wasserverbrauch von **2520** Liter pro Jahr, basiert auf 280 standard Reinigungszyklen. Der tatsächliche Wasserverbrauch wird davon abhängen, wie das Gerät eingesetzt wird.

***Schleuderwirkungsgradklasse **A** auf einer Skala von G (wenig effizient) bis A (sehr effizient).

**** Die "**Eco 50 °C**" ist der Standard-Reinigungszyklus zu dem sich die Angaben auf dem Etikett und dem Datenblatt beziehen. Dieses Programm ist für das Reinigen von normal verschmutztem Geschirre geeignet und es ist das effizienteste Programm im Hinblick auf die kombinierte Energie- und dem Wasserverbrauch.