

Vaatwasmachine
Bedieningshandleiding

PVW6011WIT

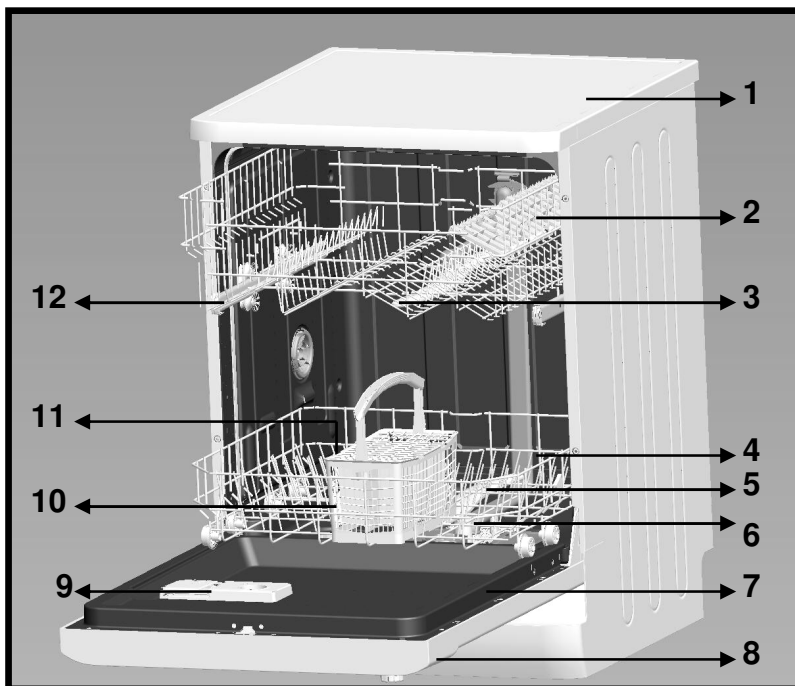


Pelgrim

INHOUD

Technische specificaties.....	4
Voldoet aan de normen en testgegevens.....	5
VEILIGHEIDSINFORMATIE EN AANBEVELINGEN.....	6
Hergebruik.....	6
Veiligheidsinformatie.....	6
Aanbevelingen.....	10
Voorwerpen die niet geschikt zijn voor de vaatwasmachine.....	10
DE MACHINE INSTALLEREN.....	11
De machine opstellen.....	11
Wateraansluiting.....	12
Wateraanvoerslang.....	13
Waterafvoerslang.....	14
Elektrische aansluitingen.....	16
Het inbouwen van de machine.....	17
Voordat u de machine de eerste keer gebruikt.....	19
DE MACHINE KLAARMAKEN VOOR GEBRUIK.....	19
Het belang van waterontharding.....	19
Zout bijvullen.....	19
Teststrip.....	20
Aanpassen zoutverbruik.....	20
Afwasmiddelgebruik.....	22
Het afwasmiddelreservoir bijvullen.....	22
Samengestelde afwasmiddelen.....	22
Spoelmiddel bijvullen en bepalen van de instelling.....	23

HET LADEN VAN DE VAATWASMACHINE.....	24
Bovenste serviesrek.....	24
Verschillende manieren van laden van de serviesrekken.....	26
PROGRAMMABESCHRIJVING.....	28
Programmaonderdelen.....	28
GEBRUIK VAN DE VAATWASMACHINE.....	29
DE MACHINE INSCHAKELLEN EN EEN PROGRAMMA KIEZEN.....	31
De machine inschakelen.....	31
Verloop programma.....	31
Een ander programma kiezen.....	31
Een ander programma kiezen en alle instellingen wissen.....	32
De machine uitschakelen.....	32
ONDERHOUD EN REINIGING.....	33
Filters.....	33
Sproeiarmen.....	34
Aanvoerslangfilter.....	34
FOUTCODES EN WAT TE DOEN BIJ EEN DEFECT.....	35
PRAKTISCHE EN NUTTIGE INFORMATIE.....	37



- | | | | |
|----|---------------------|-----|------------------------------------|
| 1. | Werkblad | 7. | Typeplaatje |
| 2. | Bovenste serviesrek | 8. | Bedieningspaneel |
| 3. | Bovenste sproeiarm | 9. | Afwas- en spoelmiddelreservoir |
| 4. | Onderste serviesrek | 10. | Bestekkorf |
| 5. | Onderste sproeiarm | 11. | Zoutreservoir |
| 6. | Filters | 12. | Geleidingsrail bovenste serviesrek |



→ 13

Actieve droger: Dit systeem biedt betere droogprestaties voor uw vaat.

Technische specificaties

Capaciteit	12 couverts
Hoogte	850 mm
Hoogte (zonder werkblad)	820 mm
Breedte	598 mm
Diepte	598 mm
Netto gewicht	46 kg
Netspanning	220-240 V, 50 Hz
Totaal opgenomen vermogen	2200 W
Vermogen verwarmingselement	2000 W
Opgenomen vermogen pomp	100 W
Opgenomen vermogen spoelpomp	30 W
Waterdruk	0,03 MPa (0,3 bar)-1 MPa (10 bar)
Stroomverbruik	10 A

Voldoet aan de normen en testgegevens / EU-conformiteitsverklaring

Alle noodzakelijke stappen zijn uitgevoerd conform de richtlijnen van de Europese Gemeenschap. 2004/108/EG, 2006/95/EG, IEC 436/DIN 44990, EN 50242

Belangrijke mededeling voor de gebruiker: Ga voor een kopie van deze gebruikershandleiding naar het volgende adres:

"dishwasher@standardtest.info". Meld in uw e-mail de naam en het serienummer (20 cijfers) van het model die u aantreft op de deur van het apparaat.

VEILIGHEIDSINFORMATIE EN AANBEVELINGEN

Hergebruik

- Een aantal onderdelen en de verpakking van de machine zijn gemaakt van gerecycled materiaal.
- Kunststof onderdelen zijn voorzien van internationaal toegepaste afkortingen: (>PE< , >PS< , >POM<, >PP<,)
- Kartonnen delen zijn gemaakt van gerecycled papier en dienen te worden afgevoerd in speciale verzamelcontainers voor hergebruik.
- Dergelijk materiaal hoort niet in de vuilnisbak. In plaats daarvan dienen ze te worden aangeboden aan speciale centra voor hergebruik.
- Neem voor informatie over hoe en waar het materiaal aan te bieden, contact op met de desbetreffende centra.

Veiligheidsinformatie

Het in ontvangst nemen van de machine

- Ga na of de machine of de verpakking beschadigd is. Neem nooit een beschadigde machine in gebruik, maar schakel een bevoegde onderhoudsdienst in.
- Haal de machine uit de verpakking en voer de verpakking volgens de voorschriften af.

Aandachtspunten tijdens de installatie van de machine

- Kies een veilige en egale plek om de machine te plaatsen.
- Voer de installatie en de aansluiting van de machine uit volgens de instructies.
- Deze machine mag alleen door een bevoegde onderhoudsdienst worden geïnstalleerd en gerepareerd.

- Er mogen alleen originele reserveonderdelen voor deze machine worden gebruikt.
- Zorg ervoor dat vóór de installatie de stekker zich niet in het stopcontact bevindt.
- Controleer of de elektrische beveiliging in het pand volgens de voorschriften is aangesloten.
- Alle elektrische aansluitingen moeten geschikt zijn voor de aangegeven waarden op het typeplaatje.
- Zorg ervoor dat de machine niet op de voedingskabel staat. Besteed daar extra aandacht aan.
- Gebruik nooit een verlengkabel of een meervoudig stopcontact voor de aansluiting. De stekker moet na de installatie gemakkelijk te bereiken zijn.
- Nadat de machine op een geschikte plaats is geïnstalleerd, dient u de machine eerst leeg (zonder vaatwerk) te laten draaien.

Dagelijks gebruik

- Deze machine is bestemd voor huishoudelijk gebruik en is niet geschikt voor andere doeleinden. Bij commercieel gebruik van de vaatwasmachine vervalt de garantie.
- Ga niet op de vaatwasmachine staan of zitten en plaats geen lading op de deur als die open is. De vaatwasmachine zou naar voren kunnen kantelen.
- Vul het spoelmiddelreservoir uitsluitend met reinigings- en spoelmiddelen die geschikt zijn voor gebruik in een vaatwasmachine. Ons bedrijf is niet aansprakelijk indien niet wordt voldaan aan deze instructies.
- Het water in de machine is niet geschikt voor consumptie en mag niet worden gedronken.
- In verband met gevaar voor explosie mogen er geen

chemische oplosmiddelen in de machine worden gebruikt.

- Controleer, voordat u kunststofvoorwerpen in de machine afwast, of ze hittebestendig zijn.
- Dit apparaat mag worden gebruikt van kinderen van 8 jaar of ouder en personen met lichamelijke, zintuiglijke of geestelijke beperkingen of die geen ervaring met of kennis van het apparaat hebben, mits zij onder toezicht staan of instructies zijn gegeven met betrekking tot het veilig gebruik ervan en van de eventuele gevaren van het gebruik op de hoogte zijn. Kinderen mogen niet met het apparaat spelen. Kinderen mogen zonder toezicht geen reinigingwerkzaamheden of gebruikersonderhoud aan de machine plegen.
- Plaats geen voorwerpen in de machine die niet geschikt zijn voor gebruik in een vaatwasmachine. Laad de serviesrekken niet te vol. Ons bedrijf is anders niet aansprakelijk voor krassen of roestvorming aan de binnenkant van de machine ten gevolge van het verschuiven van de serviesrekken.
- De deur van de machine mag nooit worden geopend als hij in werking is, omdat er heet water uit kan komen. Voor de zekerheid zorgt een veiligheidsvoorziening voor het stoppen van de machine zodra de deur wordt geopend.
- Laat de deur van de vaatwasmachine niet open staan. Dit kan leiden tot ongelukken.
- Plaats messen en andere scherpe voorwerpen met het lemmet naar beneden gericht in de bestekkorf.
- Als het netsnoer beschadigd is, moet het om gevaar te voorkomen worden vervangen door de fabrikant, de serviceagent of een soortgelijk gekwalificeerd persoon.
- Dit apparaat is niet bedoeld voor gebruik door personen

(inclusief kinderen) met verminderde lichamelijke, zintuiglijke of geestelijke vaardigheden of met gebrek aan ervaring en kennis, behalve wanneer zij onder toezicht staan of instructies hebben gekregen met betrekking tot de bediening van het apparaat door een persoon die voor hun veiligheid verantwoordelijk is.

- Als voor de EnergySave-optie is gekozen, wordt de deur na beëindiging van het programma geopend. Sluit gedurende 1 minuut de deur niet met geweld om te voorkomen dat het automatische deurmechanisme beschadigd raakt. Voor effectief drogen moet de deur gedurende 30 minuten open blijven staan. (in modellen met automatisch deuropeningssysteem)

Waarschuwing Ga nadat het geluidssignaal van het automatisch openen van de deur klinkt niet voor de deur staan.

Voor de veiligheid van kinderen

- Zorg dat de verpakking buiten bereik van kinderen blijft, nadat u de machine uit de verpakking heeft gehaald.
- Laat kinderen de machine niet aanzetten of ermee spelen.
- Houd afwas- en spoelmiddelen buiten bereik van kinderen.
- Houd kinderen weg van de machine als deze open staat, omdat er nog resten van schoonmaakmiddelen in de machine aanwezig kunnen zijn.
- Zorg ervoor dat uw oude machine geen gevaar vormt voor kinderen. Er zijn gevallen bekend dat kinderen zichzelf hebben opgesloten in oude, afgedankte machines. Om een dergelijke situatie te voorkomen, dient u het slot van de deur onklaar te maken en de elektrische snoeren van de oude machine te verwijderen.

In het geval van een defect

- Een defect aan de machine mag uitsluitend door gekwalificeerde personen worden gerepareerd. Reparatiewerk dat wordt uitgevoerd door een andere persoon dan bevoegd onderhoudspersoneel laat de garantie vervallen.
- Voordat er enige reparatie wordt uitgevoerd aan de machine, dient men er zich van te verzekeren dat er geen spanning staat op de machine. Schakel de zekering uit of trek de stekker uit het stopcontact. Als u de stekker uit het stopcontact haalt, trek dan niet aan het snoer. Zorg dat de waterkraan dicht is.

Aanbevelingen

- Verwijder eerst grove etensresten van het servies voordat het in de machine wordt geplaatst. Hiermee bespaart u water en energie. Start de machine nadat hij volledig is ingeladen. Gebruik het voorwasprogramma alleen wanneer dat nodig is.
- Plaats diepe voorwerpen met de opening omlaag in de machine (kommen, glazen en pannen).
- Plaats alleen het aanbevolen vaatwerk in de machine en laad hem niet te vol.

Voorwerpen die niet geschikt zijn voor de vaatwasmachine:

- Sigarettenas, kaarsresten, polijstmiddel, chemische substanties, materialen van ijzerlegeringen;

- Vorken, lepels en messen met handvaten die afgewerkt zijn met hout, been, ivoor of paarlemoer, gelijmde voorwerpen, verf, voorwerpen waarop zich schurende, zure of basische chemicaliën bevinden.
- Plastic voorwerpen die niet hittebestendig zijn, voorwerpen die voorzien zijn van een koper- of tinlaag.
- Aluminium en zilveren voorwerpen (ze kunnen verkleuren of dof worden).
- Bepaald teer glaswerk, porselein met sierpatronen omdat dit al na de eerste wasbeurt dof kan worden; bepaalde kristallen voorwerpen omdat zij op den duur steeds minder doorzichtig worden, samengevoegd bestek dat niet hittebestendig is, kristallen glazen die lood bevatten, snijplanken, voorwerpen gemaakt van synthetische vezels;
- Absorberende voorwerpen, zoals sponzen of keukendoeken, zijn niet geschikt voor de vaatwasmachine.

Waarschuwing:Zorg ervoor dat nieuw aan te schaffen voorwerpen geschikt zijn voor de vaatwasmachine.^{2]}

DE MACHINE INSTALLEREN

De machine opstellen

Bij het bepalen van de plek waar de machine wordt opgesteld is het belangrijk erop te letten dat deze gemakkelijk kan worden geladen en uitgeruimd.

Plaats de machine niet in een ruimte waar de temperatuur beneden 0°C kan komen.

Voordat de machine wordt geplaatst dient u deze uit de verpakking te halen en daarbij de waarschuwingen op de verpakking op te volgen.

Plaats de machine in de buurt van een waterkraan en waterafvoer. Plaats de machine zodanig dat de aansluitingen niet meer gewijzigd hoeven te worden.

Pak voor het verplaatsen van de machine niet de deur of het paneel vast.

Laat aan alle zijden van de machine een vrije ruimte zodat u de machine gemakkelijk naar voren en naar achteren kunt schuiven voor het reinigen.

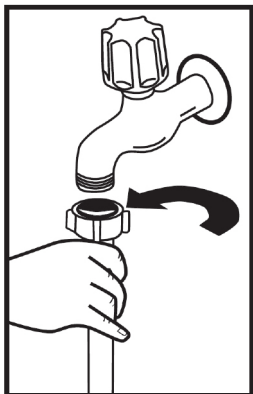
Zorg ervoor dat de aan- en afvoerslangen niet klem komen te zitten tijdens de plaatsing van de machine. De machine mag ook niet op het elektriciteitsnoer staan.

Draai de stelvoeten van de machine zodat deze waterpas en stevig op de vloer staat. Een juiste plaatsing van de machine betekent ook dat de deur probleemloos open en dicht gemaakt kan worden.

Als de deur niet goed sluit, ga dan na of de machine stevig op de vloer staat. Als dat niet zo is, verdraai dan de stelvoeten en zorg voor een stabiele plaatsing.

Wateraansluiting

Controleer of het loodgieterswerk in huis geschikt is voor de installatie van een vaatwasmachine. Wij bevelen ook aan dat er een filter aan het begin van de wateraanvoer bij het aftappunt van het huis of appartement wordt geplaatst. Dit voorkomt schade ten gevolge van verontreinigingen (zand, klei, roest enz.). Deze verontreinigingen kunnen via de hoofdwateraanvoer of het loodgieterswerk in huis worden aangevoerd en door middel van het plaatsen van een filter

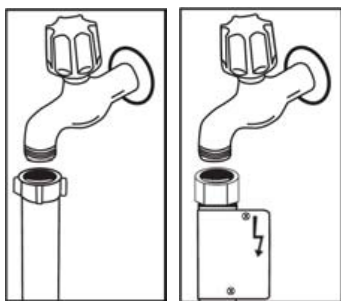


worden vergeling en neerslag na het wassen voorkomen..

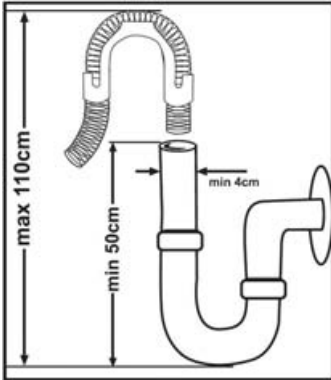
Wateraanvoerslang

Gebruik, indien van toepassing, niet meer de wateraanvoerslang van de oude machine, maar in plaats daarvan de meegeleverde aanvoerslang. Indien u een nieuwe of een lange tijd niet gebruikte aanvoerslang aansluit, laat er dan eerst een tijdje water doorheen lopen voordat u de slang aansluit. Sluit de wateraanvoerslang rechtstreeks aan op de waterkraan. De waterdruk moet minimaal 0,3 bar zijn en maximaal 10 bar. Als de waterdruk hoger is dan 10 bar-dan moet er een overdrukventiel tussen worden gemonteerd.

Nadat de aansluitingen zijn gemaakt moet de kraan volledig open worden gedraaid en gecontroleerd worden op waterdichtheid. Draai na iedere afwasbeurt de waterkraan dicht om schade aan de machine te voorkomen.



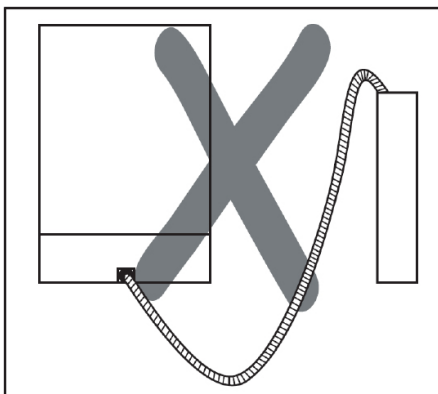
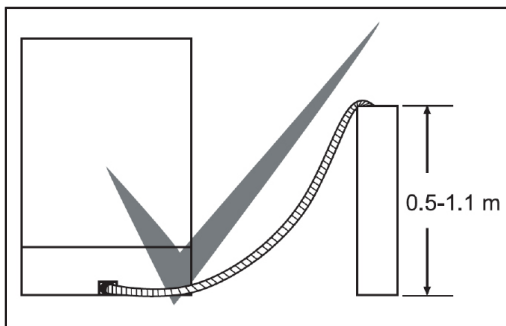
LET OP: Sommige modellen zijn voorzien van een waterslot. Bij gebruik van een waterslot ontstaat een gevaarlijke druk. Snij niet in de waterslot. Zorg dat deze niet bekneld of verdraaid raakt.



Waterafvoerslang

De waterafvoerslang kan rechtsreeks op de waterafvoeraansluiting of op de afvoer van de gootsteen worden aangesloten. Door gebruik te maken van een speciaal gebogen pijp (indien aanwezig) en die over de gootsteen te hangen, kunt u het water rechtstreeks in de gootsteen lozen. Deze aansluiting moet zich minimaal 50 cm en maximaal 110 cm boven de vloer bevinden.

Waarschuwing: Bij gebruik van een afvoerslang langer dan 4 m, wordt de vaat mogelijk niet schoon. In dat geval accepteert ons bedrijf geen aansprakelijkheid.



Elektrische aansluiting

De aansluitingsstekker met randaarde van de machine moet worden aangesloten op een geaard stopcontact dat de juiste spanning en stroom levert. Als er geen stopcontact met randaarde aanwezig is, laat dat dan door een bevoegde elektricien aanleggen. Ons bedrijf is niet aansprakelijk voor defecten bij gebruik van een niet-geaarde elektriciteitsvoorziening.

De elektrische installatie van het pand moet voorzien zijn van een smeltzekering van 10 – 16 A.

De machine is geschikt voor gebruik op 220 -240 V. Als de voedingspanning in huis 110 V bedraagt dan dient er een transformator van 110/220 V-3.000 W tussen de machine en het stopcontact te worden geplaatst. De stekker van de machine mag zich tijdens het plaatsen niet in het stopcontact bevinden.

Gebruik altijd de gecoate stekker die bij de machine geleverd is.

Bij een laag voltage neemt het wasresultaat van de machine af.

Het elektriciteitsnoer van de machine mag alleen door een bevoegde onderhoudsdienst of door een bevoegde elektricien worden vervangen. Gebeurt dit niet dan kan dat leiden tot ongelukken.

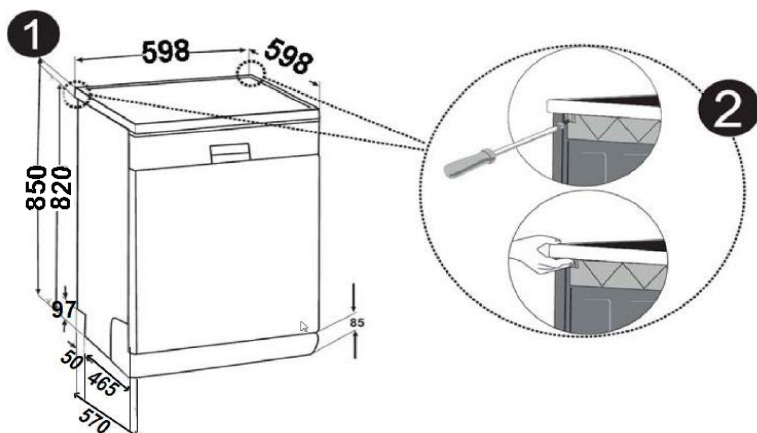
Om veiligheidsredenen moet u altijd, nadat een wasprogramma beëindigd is, de stekker uit het stopcontact halen.

Om een elektrische schok te voorkomen, mag u niet met natte handen de stekker uit het stopcontact halen.

Trek altijd aan de stekker zelf als u die uit het stopcontact haalt. Trek nooit aan het snoer.

Het inbouwen van de machine

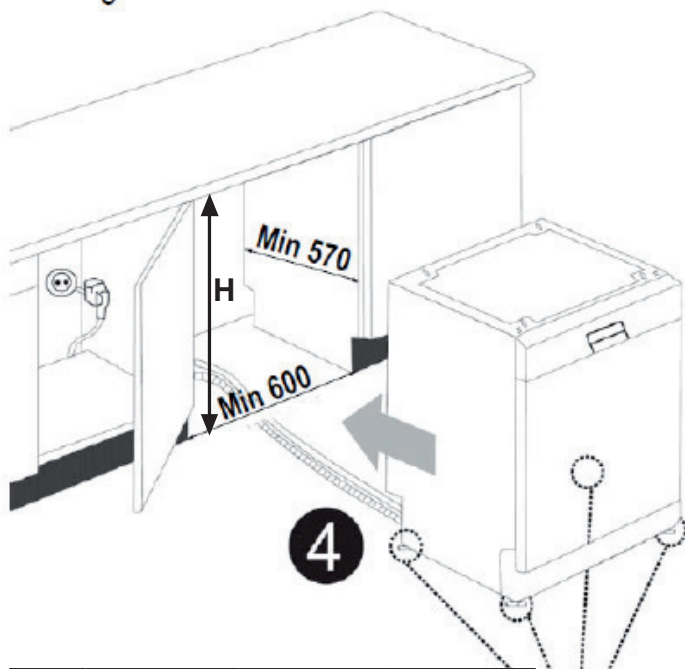
Als u de machine wilt inbouwen ga dan eerst na of er genoeg ruimte is en of de elektriciteit- en wateraansluiting daarvoor geschikt zijn. **1** Als de ruimte geschikt is voor inbouw, verwijder dan het werkblad zoals weergegeven in de afbeelding. **2**



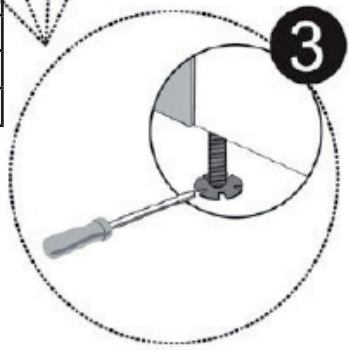
Waarschuwing: Het voetstuk waaronder we onze machine bevestigen, door het werkvlak te verwijderen, moet stabiel zijn om evenwichtsproblemen te vermijden.

Om het werkblad te verwijderen, draai de schroeven aan de achterkant van de machine los en duw het blad 1 cm naar achter en til het op.

Draai bij een schuine vloer de stelvoeten van de machine in de juiste positie. **3** Plaats de machine door hem onder het aanrecht te duwen zonder daarbij de slangen te beschadigen of te verbuigen



Product			
	Zonder isolatie	Met isolatie	
	Alle producten	Voor de 2e mand	Voor de 3e mand
Hoogte	820 mm	830 mm	835 mm



Waarschuwing: Nadat het werkblad is verwijderd, moet de machine worden geplaatst in een ruimte zoals aangegeven in Fig.

Voordat u de machine de eerste keer gebruikt

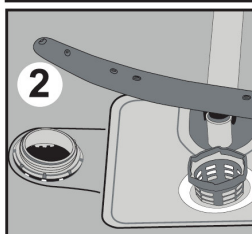
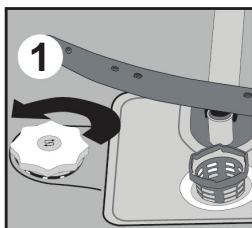
- * Ga na of de elektriciteit- en watertoevoerspecificaties in huis overeenkomen met de waarden zoals weergegeven in de installatie-instructies van de machine.
- * Verwijder alle verpakkingsmaterialen in de machine.
- * Stel de waterontharder in.
- * Vul het zoutreservoir met 2 kg zout en voeg water toe totdat het bijna overloopt.
- * Vul het spoelmiddelreservoir.

DE MACHINE KLAARMAKEN VOOR GEBRUIK

Het belang van waterontharding Voor een goed wasresultaat heeft de vaatwasmachine zacht water nodig, d.w.z. water met weinig kalk. Anders zal er witte kalkaanslag op het servies en de binnenkant van de machine achterblijven. Dit zal een negatief effect hebben op het was-, droog- en glansresultaat. Als het water door het onthardingsstelsel stroomt, worden de ionen die de oorzaak zijn van de hardheid, verwijderd uit het water en het water heeft dan de gewenste zachtheid voor het beste wasresultaat. Afhankelijk van de hardheid van het toegevoerde water, worden deze ionen snel verzameld in het wateronthardingsstelsel. Daarom moet het wateronthardingsstelsel worden verversd om ook bij de volgende wasbeurt hetzelfde resultaat te geven. Om deze reden wordt afwasmiddelzout gebruikt.

Met zout vullen

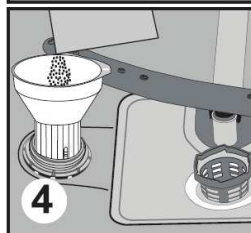
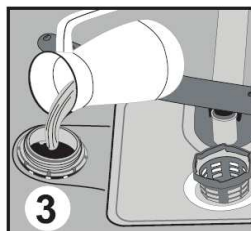
Gebruik onthardingszout dat specifiek geproduceerd werd voor gebruik in vaatwasmachines. Om onthardingszout toe te voegen, dient u eerst het onderste mandje te verwijderen en vervolgens het zoutvakje te openen door in tegenwijzerzin aan de dop te draaien. **1** **2** Vul eerst het vakje met 2kg zout en water **3** totdat het



overstroomt. Indien beschikbaar, gebruik dan de **4** meegeleverde trechter om het opvullen makkelijker te maken; plaats het dopje terug en sluit het. Als het zouttekort waarschuwingslampje op het bedieningspaneel begint te branden, dient u het zoutvakje opnieuw met zout te vullen.

Vul het zoutvakje enkel de eerste keer met water.

Als u een tablet in het zoutvak steekt, dient u het vakje niet volledig te vullen. We raden u aan fijnkorrelige of poederontharder te gebruiken. Giet geen keukenzout in uw machine. Anders zou de functie van het onthardingsvak metertijd kunnen verminderen. Als u uw vaatwasmachine start, zal het zoutvakje gevuld worden met water.

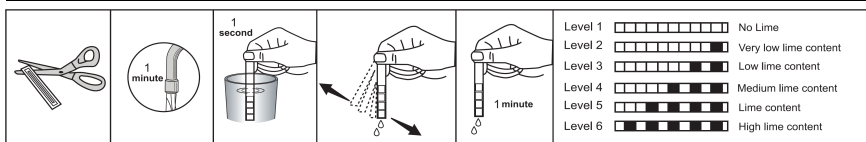


Daarom moet u het onthardingszout toevoegen alvorens uw machine te starten. Op deze manier wordt het overstromende zout onmiddellijk schoongemaakt door de wasbewerking. Als u niet onmiddellijk schotels zult wassen na zout toe te voegen, laat dan een kort wasprogramma lopen met een lege machine om zo enige schade (om corrosie te vermijden) aan uw machine te vermijden en wijten aan het zout dat overstromt bij het vullen van het zoutvakje.

Teststrip

De efficiëntie van uw vaatwasmachine hangt af van de zachtheid van het leidingwater. Om die reden is uw machine uitgerust met een systeem dat de hardheid van het leidingwater vermindert. De efficiëntie van uw machine zal verbeteren als dit systeem correct is ingesteld. Om het hardheidsniveau van het water in uw regio te kennen, kunt u contact opnemen met uw lokale Waterwerken om de hardheid van het water te bepalen op basis van een teststrip (indien beschikbaar).

Open de Teststrip	Laat uw kraan min. 1 minuut lopen.	Houd de teststrip in het water gedurende 1 sec.	Schud de teststrip nadat u hem uit het water hebt gehaald.	Wacht 1 min.	Stel de hardheid van het water in uw machine in op basis van het resultaat van de teststrip.
-------------------	------------------------------------	---	--	--------------	--



Zoutverbruik aanpassen

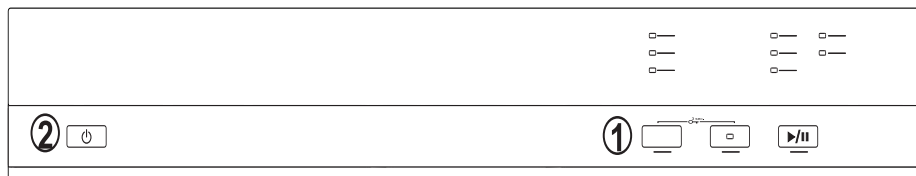
Tabel met waterhardheidsniveau instellingen

Water Hardheid niveau	Duitse hardheid dH	Franse hardheid dF	Britse hardheid dE	Hardheidsniveau indicator
1	0-5	0-9	0-6	Waslampje is aan.
2	6-11	10-20	7-14	Drooglampje is aan.
3	12-17	21-30	15-21	Einde lampje is aan.
4	18-22	31-40	22-28	Wassen en Drogen lampjes zijn aan.
5	23-31	41-55	29-39	Wassen en Einde lampjes zijn aan.
6	32-50	56-90	40-63	Drogen en Einde lampjes zijn aan.

Als de hardheid van het water dat u gebruikt hoger is dan 90 dF (Franse hardheid) of als u bronwater gebruikt, is het aanbevolen filters en waterverfijningstoestellen te gebruiken.

OPMERKING: Het hardheidsniveau wordt aangepast aan niveau 3 als fabrieksinstelling.

Pas de waterhardheid instelling van uw machine aan op basis van het niveau dat werd gepreciseerd op het testspoor.



Duw de programma selectiekноп in en houd hem ingedrukt.

1



Schakel intussen de machine met de AAN/UIT-kноп.

2



Houd de programma selectieknoppen ingedrukt tot de programma controlelampjes in of uitgeschakeld zijn 2.

1

De machine geeft de laatst uitgevoerde waterverzachting instelling weer.



U kunt de waterhardheid instellen door de programma selectiekноп in te drukken.

1



Na het instellen van de waterhardheid kunt u de geselecteerde instelling opslaan met de AAN/UIT-kноп.

2

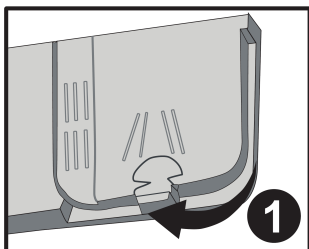
Afwasmiddelgebruik

Gebruik een afwasmiddel dat speciaal bestemd is voor gebruik in huishoudelijke vaatwasmachines. Afwasmiddel in de vorm van poeder, gel en tabletten zijn te koop in winkels voor huishoudelijke vaatwasmachines.

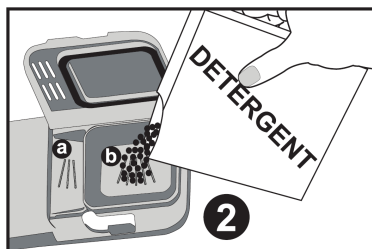
Het afwasmiddel moet in het reservoir worden geplaatst voordat u de machine start. Bewaar het afwasmiddel op een koele, droge plaats en buiten het bereik van kinderen.

Doe niet meer dan de benodigde hoeveelheid afwasmiddel in het reservoir omdat er anders krassen op glazen kunnen ontstaan en het afwasmiddel slecht oplost. Voor meer informatie over het te gebruiken afwasmiddel kunt u contact opnemen met de fabrikant van afwasmiddelen.

Het afwasmiddelreservoir bijvullen



Druk op het lipje om het afwasmiddelreservoir te openen (Fig. 1). Er zijn lijnen voor de verschillende niveaus voor het afwasmiddel. Met deze lijnen kunt u de juiste hoeveelheid afwasmiddel bepalen. Het reservoir kan



maximaal 40 cm³ afwasmiddel bevatten. Maak het afwasmiddel open en vul de grote houder (b) met 25 cm³ als de vaat heel erg vuil is of met 15 cm³ als deze niet zo vuil is (2). Giet 5 cm³ in de houder voor de voorwas (a) als de vaat een tijd niet is afgewassen en er droge etensresten op de vaat zitten, en als de vaatwasmachine erg vol is geladen. Start daarna de machine.

Afhankelijk van de waterhardheid en hoe vuil de vaat is, zult u extra afwasmiddel moeten toevoegen.

Samengestelde afwasmiddelen

Wasmiddelfabrikanten produceren ook samengestelde afwasmiddelen die 2 in 1, 3 in 1, 5 in 1 enz. worden genoemd.

De 2 in 1 afwasmiddelen bevatten afwasmiddel met zout of met spoelmiddel. Bij gebruik van een 2 in 1 afwasmiddel moet u weten voor welke functies het afwasmiddel bestemd is.

De andere afwasmiddeltabletten bevatten ook nog afwasmiddel met spoelmiddel en zout en diverse andere functies.

Over het algemeen leveren dergelijke samengestelde afwasmiddelen alleen voldoende resultaat onder bepaalde gebruiksomstandigheden. Dergelijke afwasmiddelen bevatten vaste hoeveelheden spoelmiddel en/of zout.

Aandachtspunten bij gebruik van dergelijke producten

- * Lees altijd de specificaties van het product dat u gaat gebruiken en kijk of het wel of niet een samengesteld product is.
- * Ga na of het gebruikte afwasmiddel geschikt is voor de waterhardheid van het toegevoerde water.
- * Neem de instructies op de verpakking in acht als u deze producten gebruikt.
- * Als deze producten in tabletvorm zijn, plaats ze dan nooit in het binnenste van de wasmachine of in de bestekorf. Plaats de tabletten altijd in het afwasmiddelreservoir.
- * Alleen voor bepaald gebruik wordt een goed resultaat verkregen met tabletten. Bij gebruik van dit soort afwasmiddelen is het verstandig contact op te nemen met de fabrikanten om te vragen naar de beste gebruiksomstandigheden.
- * Als de gebruiksomstandigheden van dergelijke producten en de instellingen van de machine goed zijn, dan zorgt dat voor een zuinig gebruik van zout en/of spoelmiddel.

* Neem contact op met de afwasmiddelenfabrikant als u geen goed wasresultaat krijgt (als de vaat nat is en er kalkresten zijn) nadat u een 2 in 1 of een 3 in 1 afwasmiddel heeft gebruikt. Klachten vanwege het gebruik van een dergelijk afwasmiddel worden niet door de garantie afgedekt. .

Tips voor gebruik: Bij gebruik van samengestelde afwasmiddelen krijgt u betere resultaten als u zout en spoelmiddel toevoegt en de instelling voor de waterhardheid en het spoelmiddel op de laagste stand zet.



het oplossend vermogen van het vaatwas tablet geproduceerd door verschillende merken is afhankelijk van de tijd en temperatuur. Hiervoor raden wij u af deze tabletten voor verkorte programma's te gebruiken. Wij raden u aan voor verkorte programma's poeder vaatwasmiddel te gebruiken.

Waarschuwing: Mocht u bij gebruik van dit soort afwasmiddelen tegen problemen aanlopen, neem dan direct contact op met de afwasmiddelenfabrikant.

Als u geen samengestelde afwasmiddelen gebruikt

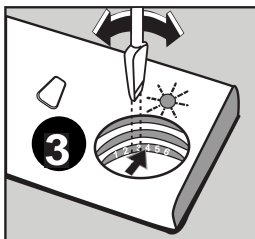
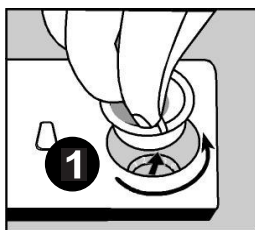
* Vul het zout- en spoelmiddelreservoir.

* Zet de instelling voor de waterhardheid in de hoogste stand en draai een wasprogramma met een lege machine.

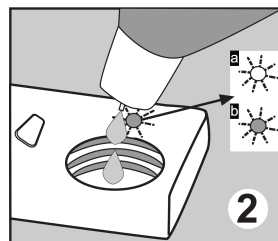
* Stel het niveau van de waterhardheid in.

* Kies een geschikte instelling voor het spoelmiddel.

Spoelmiddel bijvullen en bepalen van de instelling



Spoelmiddel wordt gebruikt om resten van waterdruppels, kalkvlekken, strepen op het servies tegen te gaan en om het droogproces te bevorderen. In tegenstelling tot wat er over het algemeen wordt gedacht, dient het spoelmiddel niet alleen voor een glanzende vaat, maar zorgt er ook voor dat de vaat goed droog wordt. Daarom moet er voldoende spoelmiddel in het reservoir zijn en mag alleen polijstmiddel voor gebruik in een vaatwasmachine worden toegepast. Verwijder de deksel van het reservoir met een draaibeweging (1) zodat u spoelmiddel kunt toevoegen. Vul het spoelmiddelreservoir totdat de indicator voor het spoelmiddelniveau donker wordt (2); plaats de deksel weer op het reservoir en draai deze totdat de lipjes tegenover elkaar staan (3). Met deze indicator voor het niveau van het spoelmiddel kunt u bepalen wanneer er spoelmiddel moet worden bijgevuld. Bij een donkere indicator (b) is er voldoende spoelmiddel in het reservoir en bij een lichte indicator (a) moet er spoelmiddel worden bijgevuld.



De hoeveelheid toe te voegen spoelmiddel kan worden ingesteld op stand 1 tot en met 6. De fabrieksinstelling is stand 3.

Als er na het wasprogramma watervlekken op het vaatwerk achterblijven, moet u de stand voor de spoelmiddeltoevoer verhogen. Deze moet u juist verlagen als er blauwe vlekken achterblijven wanneer u het vaatwerk handmatig afveegt 3.

Waarschuwing: Gebruik alleen spoelmiddel dat geschikt is voor gebruik in de machine. Als er teveel spoelmiddel wordt toegevoerd, zullen er resten achterblijven en veroorzaakt het bij de volgende wasbeurt grote schuimvorming waardoor het wasresultaat afneemt. Verwijder het overtollige spoelmiddel met een doekje.

HET LADEN VAN DE VAATWASMACHINE

Als u de vaatwasmachine correct laadt, dan heeft dit een positieve uitwerking op het energieverbruik en het was- en droogproces.

Er zijn twee rekken om het vaatwerk in de machine te plaatsen.

Het onderste rek is bestemd voor ronde en diepe voorwerpen, zoals potten met lange stelen, deksels, borden, schalen en bestek.

Het bovenste rek is bestemd voor schoteltjes, dessertborden, mokken, kommen en glazen.

Wijn glazen en glazen met een hoge voet moeten tegen de rand van het rek of tegen de glazensteun worden geplaatst en mogen niet tegen andere voorwerpen aanleunen. Plaats hoge glazen niet tegen elkaar omdat ze kunnen omvallen en beschadigd raken.

Het is beter om dunne, smalle voorwerpen in het middelste gedeelte van het rek te plaatsen.

Lepels kunnen met een tussenruimte in de bestekkorf worden geplaatst om te voorkomen dat ze tegen elkaar komen. Voor het beste resultaat raden wij u aan het bestekrooster te gebruiken.

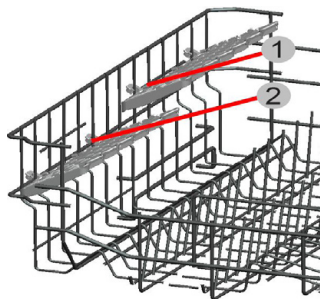
Ter voorkoming van verwondingen is het raadzaam vaatwerk met lange handvaten en scherpe punten (opschepvorken, broodmessen enz.) met de punten naar beneden gericht in de korf te plaatsen of horizontaal in het rek te leggen.

Waarschuwing: Zorg dat bij het plaatsen van het vaatwerk, de sproeiarmen vrij kunnen blijven ronddraaien.

Bovenste serviesrek

In hoogte verstelbaar rek

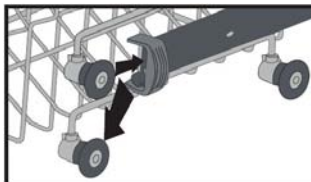
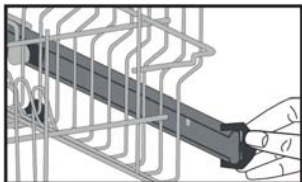
Deze rekken zijn ontworpen om de capaciteit van de bovenste korf te vergroten. Glazen en kopjes kunt u op de rekken zetten. U kunt de hoogte van deze rekken aanpassen. Dankzij deze voorziening, kunt u glazen van verschillende groottes op deze rekken plaatsen. Door de hoogte van de korf aan te passen, kunt u de rekken op 2 verschillende hoogtes gebruiken. Bovendien kunt u lange vorken, messen en lepels aan de zijkant van de korf leggen, zodat deze de sproeiarmen niet blokkeren.



Bovenste serviesrek, hoogte-instelling

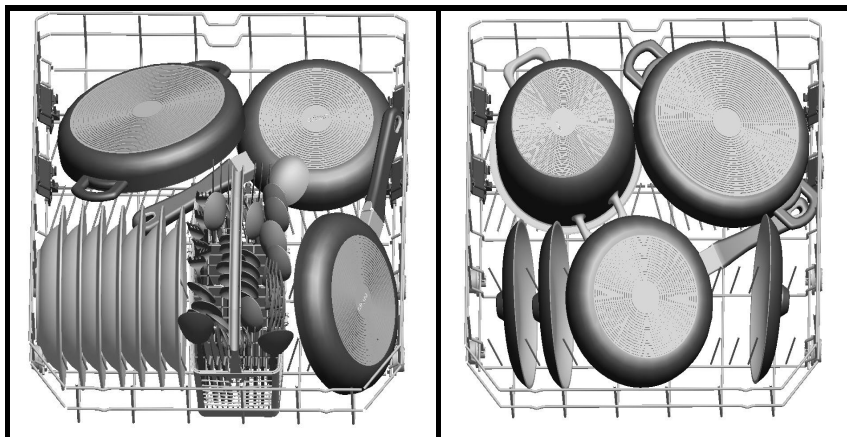
Het bovenste rek bevindt zich in de hoogste stand. In deze stand kunt u grote voorwerpen (pannen, enz.) in het onderste rek plaatsen. Als het bovenste rek in de onderste stand staat, kunnen daarin grote borden worden afgewassen.

Gebruik de wieltjes om de hoogte van het rek aan te passen. Open de beveiligingsdelen van het rek aan het eind van de rails door de delen naar de zijkant open te draaien en haal het rek eruit. Verplaats de wielen, duw het rek weer in de rails en sluit de beveiligingsdelen. Nu heeft u het bovenste rek in de onderste stand geplaatst.

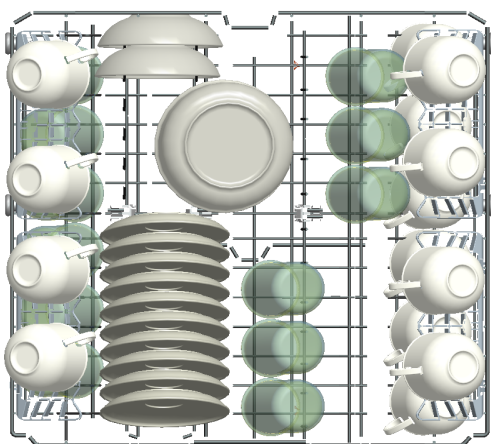


Verschillende manieren van laden van de serviesrekken

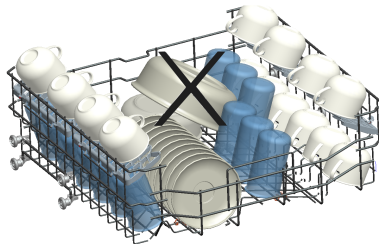
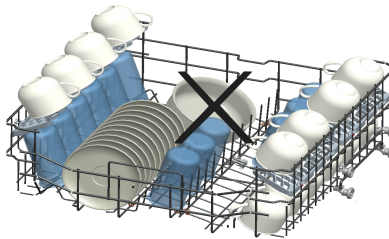
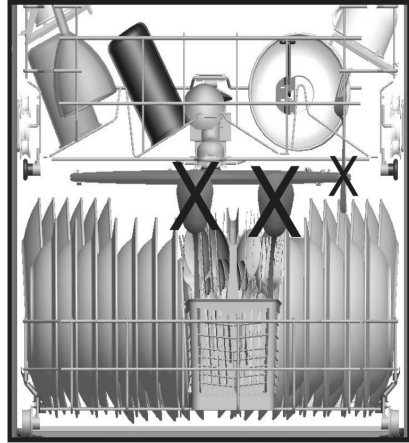
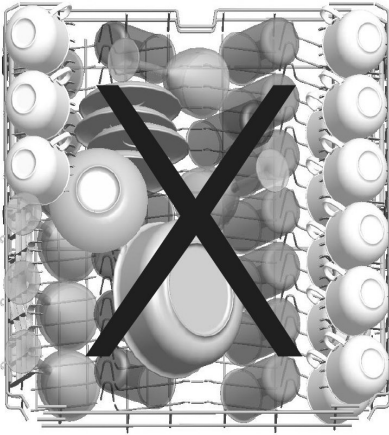
Onderste serviesrek



Bovenste serviesrek



Verkeerde manier van laden



Belangrijke opmerking voor testlaboratoria

Voor gedetailleerde informatie over de prestatietesten kunt u contact opnemen op het volgende adres: dishwasher@standardtest.info . Gelieve de naam van het model en het serienummer (20 cijfers) te vermelden in uw e-mailbericht. U vindt deze informatie op de deur van het apparaat.

PROGRAMMABESCHRIJVINGEN

Programma items

Programmanr.	Eco (Referentie)	**Super 50 min.	Intensief
Namen en temperaturen van de programma's	50°C	65°C	65°C
Type voedselresten	koud vlees, groenten, niet lang bewaard	soepen, sauzen, pasta, eieren, pilaf, aardappelen en ovenschotels, gebraden voedsel	soepen, sauzen, pasta, eieren, pilaf, aardappelen en ovenschotels, gebraden voedsel
Niveau van vuilheid	Gemiddeld	Gemiddeld	hoog
Hoeveelheid vaatwasmiddel B: 25 cm ³ / 15 cm ³ A: 5 cm ³	A+B	A+B	A+B


```

    graph TD
      subgraph Eco [Eco]
        Eco1[Voorwassen] --> Eco2[50°C Wassen]
        Eco2 --> Eco3[Warm spoelen]
        Eco3 --> Eco4[Drogen]
        Eco4 --> Eco5[Einde]
      end
      subgraph Super [Super 50 min.]
        Super1[65°C Wassen] --> Super2[Gemiddeld]
        Super2 --> Super3[Warm spoelen]
        Super3 --> Super4[Einde]
      end
      subgraph Intensief [Intensief]
        Intensief1[45°C Wassen] --> Intensief2[65°C Wassen]
        Intensief2 --> Intensief3[Koud spoelen]
        Intensief3 --> Intensief4[Warm spoelen]
        Intensief4 --> Intensief5[Drogen]
        Intensief5 --> Intensief6[Einde]
      end
  
```

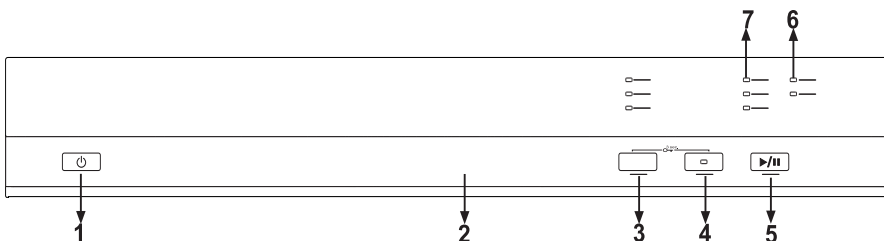
Programmaduur (min.)	160	50	113
Elektriciteitsverbruik (kW)	1,00	1,43	1,64
WATERVERBRUIK (liter)	12,0	12,7	17,2

Als u de halve lading optie selecteert, wijzigen de waarden in

Programmaduur (min.)	145	46	94
Elektriciteitsverbruik (kW)	0,97	1,28	1,37
WATERVERBRUIK (liter)	12,0	12,7	12,2

Waarschuwing: Korte programma's omvatten geen droogfase.

De bovenstaande waarden zijn de waarden verkregen onder laboratoriumvoorwaarden naargelang de relevante normen. Deze waarden kunnen wijzigen afhankelijk van de voorwaarden van het gebruik en de omgeving van het product (netwerkspanning, waterdruk, waterinvoer temperatuur en omgevingstemperatuur).



1.) Aan/Uit toets

Wanneer de Stroom aan/uit knop wordt ingedrukt, begint het lampje op de Start/Pauze-knop te branden.

2.) Portaal handvat

Het portaal handvat dient om het portaal van uw machine te openen/sluiten.

3.) Programma selectieknop

U kunt een geschikt programma selecteren voor uw vaat met de zender selectietoets.

4.) Halve lading optie

Wanneer u de "halve lading" functie van uw vaatwasmachine gebruikt, kunt u de duur van het geselecteerde programma wijzigen en uw stroom- en waterverbruik verminderen door minder elektriciteit en water te gebruiken.

5.) Start/Pauze toets

Zodra u de Start/Pauze knop indrukt, begint het programma dat u geselecteerd hebt met de programma selectietoets af te spelen en het status indicatorlampje "wassen" licht op. In de stop-stand met het wassen LED-lampje ingeschakeld, zal het Start/Pauze LED-lampje branden.

6.) Zouten ontbreken waarschuwing indicator

Om te controleren of er voldoende zout aanwezig is in de machine moet u het zout verklikkerlampje controleren op het display. Indien er onvoldoende zout aanwezig is, begint dit lampje te branden en u moet zout bijvullen.

Gebrek aan spoelmiddel indicator

Om te controleren of er voldoende spoelmiddel aanwezig is in uw machine kunt u het spoelmiddel lampje op het display controleren. Als het lampje begint te branden, moet u spoelmiddel bijvullen.

Opmerking: Als u een extra functie gebruikt hebt tijdens het laatste afwasprogramma blijft deze functie ook actief tijdens het volgende afwasprogramma. Als u deze functie niet wilt gebruiken tijdens het nieuw geselecteerde afwasprogramma drukt u opnieuw op de geselecteerde functietoets en controleert u dat de lamp van de toets uitschakelt.

7.) Programma controlelampjes

De voortgang van het programma kan gecontroleerd worden via deze controlelampjes op het bedieningspaneel.

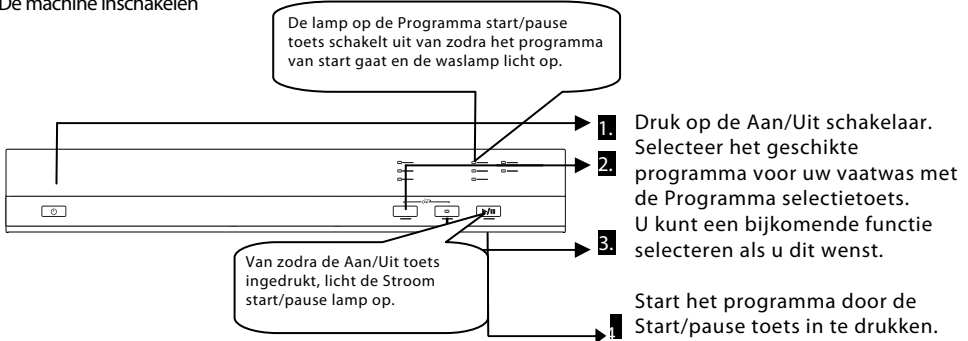
- Wassen
- Drogen
- Einde

Kinderslot bewerking

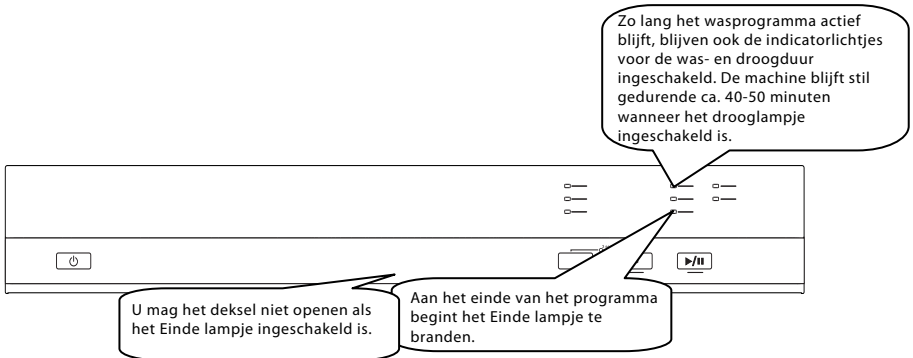
Om het kinderslot in te schakelen, drukt u gelijktijdig op de "Programma selectie" en "Halve lading" knoppen gedurende 3 seconden. De wassen lampjes knipperen een maal wanneer ze worden ingeschakeld. Dezelfde bewerking wordt uitgevoerd om het kinderslot te annuleren. Wanneer het kinderslot wordt geannuleerd, knipperen de wassen lampjes twee maal.

DE MACHINE INSCHAKELLEN EN EEN PROGRAMMA SELECTEREN

De machine inschakelen

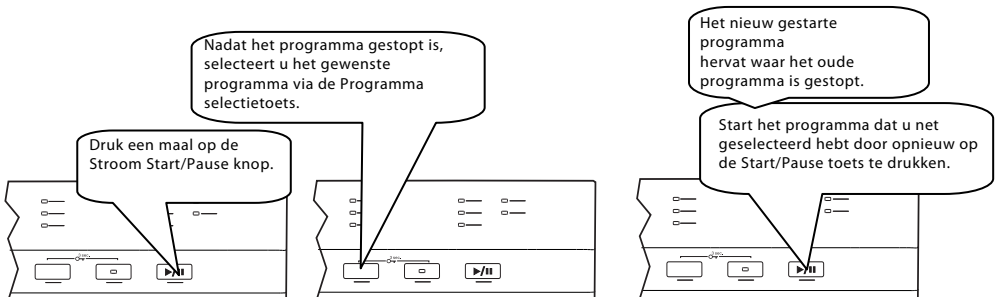


U kunt de voortgang van het programma volgen via de opvolgingslampjes op het bedieningspaneel.



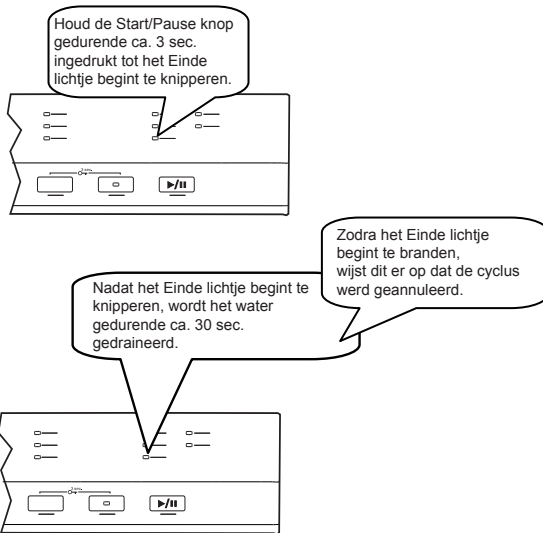
Een programma wijzigen

Als u het programma wilt wijzigen wanneer een afwasprogramma aan de gang is.

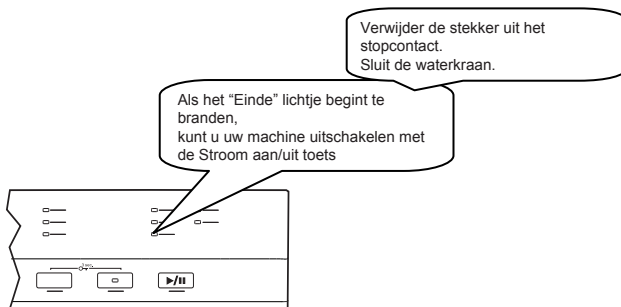


Een programma wijzigen met reset

Als u het programma wilt annuleren wanneer een afwasprogramma hervat wordt.



De machine uitschakelen



Opmerking: U kunt het portaal op een kiertje openen om het drogen sneller te doen verlopen wanneer het wasprogramma afgelopen is.

Opmerking: Als het portaal van de machine geopend wordt tijdens een programma of als de stroom afgesloten wordt, schakelt de machine over op het programma als het portaal gesloten wordt of als de stroom hersteld wordt.

ONDERHOUD EN REINIGING

Als u de machine regelmatig reinigt, verlengt u daarmee de levensduur van de machine.

Er kan opeenhoping van olie en kalk plaatsvinden in de machine. In dat geval:

- Vul het afwasmiddelreservoir en plaats geen servies in de machine. Kies een programma met een hoge temperatuur en start de machine. Mocht dit niet voldoende helpen, gebruik dan een in de handel verkrijgbaar, speciaal schoonmaakmiddel. (Door schoonmaakmiddelenfabrikanten speciaal voor vaatwasmachines ontwikkelde schoonmaakmiddelen.)

De afdichtingen van de deur reinigen

- Reinig regelmatig met een vochtige doek de afdichtingen om vuilresten te verwijderen.

De machine reinigen

Maak de filters en de sproeiarmen minstens één keer per week schoon.

Voordat u met het schoonmaken van de machine begint, moet u de stekker uit het stopcontact halen en de waterkraan dicht maken.

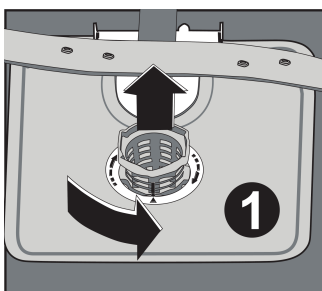
Gebruik geen harde materialen bij de schoonmaak van de machine. Veeg de machine met een zacht schoonmaakmiddel en een vochtige doek af.

Filters

Controleer of er geen voedselresten achter zijn gebleven op de grove en fijne filters

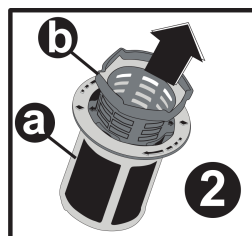
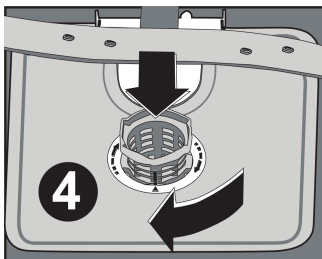
Als er voedselresten zijn achtergebleven, moet u de filters verwijderen en ze grondig onder de waterkraan reinigen.

- a. Microfilter
- b. Hoofdfilter
- c. Metaal/kunststoffilter

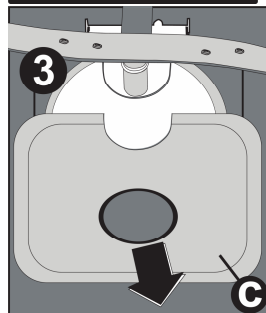


Voor het verwijderen en reinigen

van de filtercombinatie draait u deze tegen de wijzers van de klok in en trekt u daarna het geheel naar boven. 1

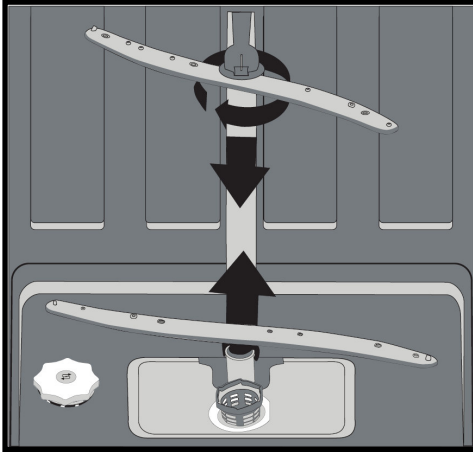


Trek aan de metaal/kunststoffilter en verwijder deze (3). Haal dan de hoofdfilter uit de microfilter (2). Maak hem met heel veel water schoon. Monteer opnieuw de metaal/kunststoffilter. Plaats de hoofdfilter in de microfilter met de merktekens tegenover elkaar.



Bevestig de microfilter in de metaal/kunststoffilter en draai in de richting van de pijl. De microfilter is goed vastgedraaid als u de pijl op de microfilter kunt zien. 4

- * Gebruik de vaatwasmachine niet als er geen filters in zitten.
- * Een niet juiste plaatsing van de filter heeft een slecht wasresultaat tot gevolg.
- * Schone filters zijn erg belangrijk voor een juiste werking van de machine.



Sproeiarmen














Controleer of de gaten van de bovenste en onderste sproeiarm niet verstopt zijn. Als ze verstopt zijn, maak de sproeiarmen los en reinig ze in water.

De onderste sproeiarm kunt u verwijderen door deze naar boven te trekken en de bovenste verwijdert u door linksom aan de moer te draaien. Zorg ervoor dat de moer goed is aangedraaid als u de bovenste sproeiarm weer monteert.

Aanvoerslangfilter

De aanvoerslangfilter voorkomt schade die ten gevolge van soms in het water voorkomende verontreinigingen (zand, klei, roest enz.) ontstaat. Deze verontreinigingen worden via de hoofdwateraanvoer of het loodgieterswerk in huis aangevoerd en met het plaatsen van deze filter worden vergeling en afzettingen na het wassen voorkomen. Controleer periodiek de filter en de slang en maak ze, indien nodig, schoon. Om de filter schoon te maken, moet u eerst de waterkraan dichtmaken en daarna de slang losmaken. Als u de filter uit de slang heeft verwijderd, maakt u die onder de kraan schoon. Plaats de gereinigde filter weer in de slang. Monteer de slang opnieuw.

FOUTCODES EN WAT U MOET DOEN INDIEN EEN FOUT OPTREEDT

FOUTCODE				
Wassen	Drogen	Kontac	FOUTBESCHRIJVING	CONTROLE
			Onvoldoende watertoevoer	<ul style="list-style-type: none"> • Controleer dat de water invoerkraan volledig geopend is en dat het water niet afgesloten is. • Sluit de waterkraan, verwijder de water invoerslang van de kraan en maak de filter schoon aan het verbindingssuiteinde van de slang. • Herstart uw machine, neem contact op met de onderhoudsdienst als de fout opnieuw optreedt.
			Fout van doortroepende waterinvoer	<ul style="list-style-type: none"> • Sluit de kraan. • Neem contact op met de onderhoudsdienst.
			Het afvalwater van de machine kan niet verwijderd worden.	<ul style="list-style-type: none"> • De water afvoerslang is geblokkeerd. • De filters van uw machine kan geblokkeerd zijn. • Schakel uw machine uit en activeer de programma annulering opdracht. • Als de fout opnieuw optreedt, neemt u contact op met de onderhoudsdienst.
			De gewenste watertemperatuur werd niet bereikt, defecte verwarmingsketel en sensor	Neem contact op met de onderhoudsdienst.
			Het alarm wordt geactiveerd tegen water overstroming.	<ul style="list-style-type: none"> • Schakel uw machine uit en sluit de kraan. • Neem contact op met de onderhoudsdienst.
			Defectieve elektronische kaart	Neem contact op met de onderhoudsdienst.

Als een van de programma controlelampjes brandt en het Start/Pauze lampje knippert aan en uit wijst dit er op dat de deur open is. Sluit de deur.

Als het programma niet start

- Controleer of de stekker is aangebracht.
- Controleer de zekering bij u thuis.
- Zorg ervoor dat de waterinlaatkraan open gedraaid is.
- Zorg ervoor dat u de machinedeur hebt gesloten.
- Zorg ervoor dat u de machine hebt uitgeschakeld door de Stroom aan/uit toets in te drukken.
- Zorg ervoor dat de waterinlaatfilter en de machinefilters niet geblokkeerd zijn.

Als de controlelampjes niet uitschakelen na een wasbeurt wijst dit er op dat de Stroom aan/uit knop nog niet werd losgelaten.

Indien er resten van vaatwasmiddel in het vaatwasmiddelcompartiment achterblijven Vaatwasmiddel werd toegevoegd wanneer het compartiment nat was.

Indien er water in de machine blijft aan het einde van het programma

- De water draineringbuis is geblokkeerd of verworden.
- De filters zijn geblokkeerd.
- Het programma is nog niet beëindigd.

Als de machine stopt tijdens een wasbeurt

- Stroompanne.
- Waterinlaat fout.
- Het programma staat mogelijk op stand-by.

Indien u schudden of kloppen opmerkt tijdens een wasbeurt

- Schotels incorrect geplaatst.
- Spray arm komt in contact met de schotels.

Als er nog steeds voedelresten aanwezig zijn op de schotels

- Schotels zijn incorrect geplaatst in de machine, het water heeft de betrokken plaatsen niet bereikt.
- Mand overbeladen.
- Schotels leunen tegen elkaar.
- Uiterst kleine hoeveelheid vaatwasmiddel toegevoegd.
- Een ongeschikt, eerder zwak wasprogramma geselecteerd.
- Spray arm geblokkeerd met voedselresten.
- Filters geblokkeerd.
- Filters incorrect aangebracht.
- Waterdraineringspomp geblokkeerd.

Als er roestvlekken op de schotels zijn

- Een uiterst kleine hoeveelheid vaatwasmiddel werd gebruikt.
- Spoelmiddel dosering op een laag niveau ingesteld.
- Er werd geen speciaal zout gebruikt ondanks de hoge waterhardheid.
- Waterverzachtingsysteem instelling is uiterst laag.
- Deksel van het zoutcompartiment sluit niet goed.

Als de schotels niet drogen

- Een programma zonder droogbewerking werd geselecteerd.
- Spoelmiddeldosering te laag ingesteld
- Schotels te snel uitgeladen

Als er roestvlekken op de schotels zijn

- Roestvrij vermogen van de gewassen schotels is onvoldoende.
- Hoog zoutniveau in het waswater.
- Deksel van het zoutcompartiment sluit niet goed.
- Te veel zout gemorst in de zijkanalen en in de machine tijdens het opvullen met zout.
- Slechte aarding.

Bel een geautoriseerde dienst als het probleem aanhoudt na de controles of indien er een defect aanwezig is dat hierboven niet werd beschreven.

PRAKTISCHE EN NUTTIGE INFORMATIE

1. Wanneer u de machine niet gebruikt

- Verwijder de stekker van de machine en sluit de waterkraan.
- Laat de deur lichtjes open staan om te vermijden dat zich onaangename geurtjes ontwikkelen.
- Houd de binnenzijde van de machine schoon.

2. Verwijder waterdruppels

- Was de schotels met het intensieve programma.
- Verwijder alle metalen containers uit de machine.
- Voeg geen afwasmiddel toe.

3. Als u uw schotel correct in de machine plaatst, gebruikt u ze optimaal op het gebied van energieverbruik, was- en droogprestaties.

4. Verwijder al het grove afval van de schotels voor u ze in de machine plaatst.

5. Bedien de machine enkel als ze volledig opgevoerd is.

6. Gebruik het voorwasprogramma enkel wanneer absoluut noodzakelijk.

7. Let op de programma-informatie en de gemiddeld verbruikswaarden tabel wanneer u een programma selecteert.

8. Aangezien de machine hoge temperaturen bereikt, mag u ze niet in de buurt van de koelkast plaatsen.

9. Als het apparaat op een plaats staat waar er een risico op vorst bestaat, moet u het volledig draineren. Sluit de waterkraan, verwijder de water invoerslang van de kraan en draineer het water uit de machine.

DE PRODUCTFICHE (Spect)

Handelsmerk van de leverancier	PELGRIM
Model v/d leverancier	PVW6011WIT
Capaciteit van de vaatwasmachine	12
De energie efficiëntieklasse	A+
Jaarlijks energieverbruik in kWu per jaar (AEC) (280 cyclus) *	285
Energieverbruik (E _i) (kWu per cyclus)	1,00
Uit-modus stroomverbruik (W) (P _o)	0,05
Ingeschakeld gelaten modus stroomverbruik (W) (P _i)	0,65
Jaarlijks waterverbruik in liters per jaar (AW _C) (280 cyclus)**	3360
Drogen efficiëntieklasse ***	A
Standaard programmaam ***	Eco 50 °C
Programmatijd voor standaardcyclus (min)	160
Geluid dB(A)	49

* Energieverbruik **285** kWu per jaar, gebaseerd op 280 standaard reinigingscycli met koud water en het verbruik van laag verbruiksmodi. Reëel energieverbruik hangt af van hoe het apparaat wordt gebruikt.

** Waterverbruik **3360** liter per jaar gebaseerd op 280 standaard reinigingscycli. Het reële waterverbruik hangt af van hoe het apparaat wordt gebruikt.

***Droger efficiëntie klasse **A** op een schaal van G (minst efficiënt) tot A (meest efficiënt).

**** De "**Eco 50 °C**" is de standaard reinigingscyclus waar de informatie op het etiket en de fiche naar verwijst. Dit programma is geschikt om normaal vuile vaatwas te wassen en het is het meest efficiënte programma in termen van gecombineerd energie- en waterverbruik.