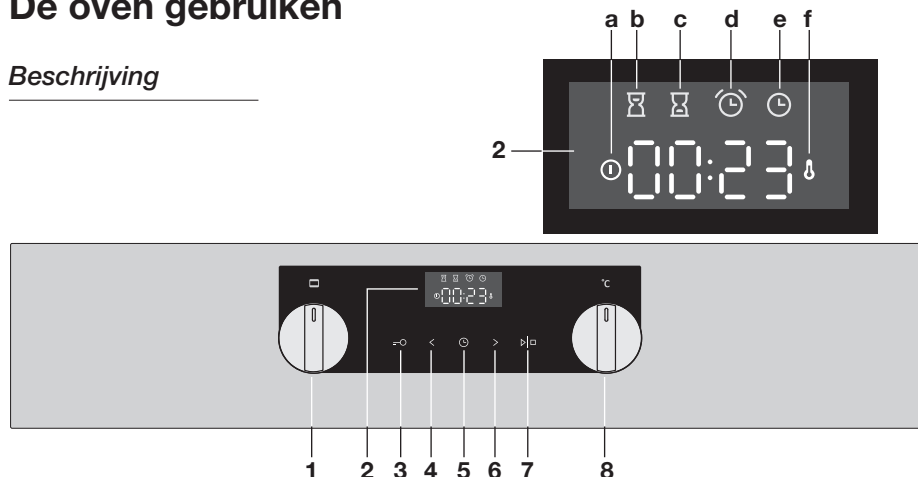


De oven gebruiken

Beschrijving



- | | |
|--|-----------------------------------|
| 1. Ovenfunctieknop | 3. Kinderslottoets (voor de oven) |
| 2. Display (bereidingsinformatie en timer) | 4. 'Minder' toets |
| a. bediening oven | 5. Timertoets |
| b. symbool bereidingstijd | 6. 'Meer' toets |
| c. symbool eindtijd | 7. Start/stop toets |
| d. symbool keukenwekker | 8. Temperatuurknop |
| e. symbool klok | |
| f. symbool verwarming/temperatuur | |

Eerste gebruik

Huidige tijd instellen

Wanneer u het apparaat voor het eerst op het elektriciteitsnet aansluit, licht de display op. Na drie seconden gaan het kloksymbool en "12:00" knipperen op de display.

1. Druk op de 'minder'- of 'meer'-toets om de huidige tijd in te stellen.
2. Door de toetsen langer in te drukken, kunt u de waarden in de display sneller instellen.
3. Bevestig de instellingen door op 'start/stop' te drukken.
4. Als u nergens op drukt, worden de instellingen na drie seconden automatisch opgeslagen.

! U kunt de huidige tijd altijd instellen door 2 keer op de 'timer-toets' te drukken. Vervolgens stelt u met de 'minder- of meer-toets' de huidige tijd in. Bevestig de instellingen door op 'timer-toets' te drukken.

Bediening

De oven heeft 10 ovenfuncties en 1 reinigingsfunctie. Raadpleeg de tabel en kies de juiste ovenfunctie voor het gerecht.

1. Zet het gerecht in de oven. *Voor de meeste gerechten moet u de oven eerst voorverwarmen.*
2. Draai de ovenfunctieknop naar de gewenste instelling en stel met de temperatuurknop de gewenste temperatuur in (tussen 50-270 °C).
3. Selecteer desgewenst een bereidingstijd door op de 'timer-toets' te drukken en stel met de 'minder'- of 'meer'-toets de gewenste tijd in.
4. Druk op de start/stop-toets.
5. De ingestelde ovenfunctie wordt gestart en de oven wordt tot de geselecteerde temperatuur verwarmd. Het temperatuursymbool in de display brandt. Als de geselecteerde temperatuur is bereikt, gaat het temperatuursymbool in de display uit.

Kinderslot oven

Met het kinderslot van de oven kunt u het bedieningspaneel vergrendelen, om onbedoeld gebruik van de oven te voorkomen.

- U activeert het kinderslot door een aantal seconden op de kinderslot-toets te drukken.
- In de display verschijnt 5 seconden 'Loc'. *Dit geeft aan dat alle functies zijn vergrendeld.*
- Druk nogmaals een aantal seconden op de toets om de kinderslot te deactiveren.

Oveninstellingen

Kies aan de hand van de tabel de juiste ovenfunctie. Raadpleeg ook de bereidingsinstructies op de verpakking van het gerecht.

Symbol	Beschrijving
	Snel voorverwarmen <ul style="list-style-type: none"> Met deze functie kunt u de oven snel opwarmen tot de gewenste temperatuur. Deze functie is niet geschikt voor het bereiden van voedsel. Het verwarmingsproces is voltooid wanneer de oven tot op de gewenste temperatuur is verwarmd.
	Bovenwarmte + onderwarmte <ul style="list-style-type: none"> Verwarming door middel van de elementen voor boven- en onderwarmte. Deze modus kan worden gebruikt voor traditioneel bakken en braden. Plaats de bakplaat of het ovenrooster op niveau 2. Voorverwarmen wordt aanbevolen.
	Grill <ul style="list-style-type: none"> Verwarmen met behulp van het grillelement. Deze modus kan gebruikt worden voor het grillen van enkele belegde boterhammen, saucijsjes en voor het roosteren van brood. Plaats het ovenrooster op niveau 4 en de bakplaat op niveau 3. Houd het bereidingsproces steeds in de gaten. Door de hoge temperatuur kan het gerecht snel aanbranden.
	Grote grill <ul style="list-style-type: none"> Verwarming door middel van het element voor bovenwarmte en het grillelement. Deze modus kan worden gebruikt voor schotels en gebakken gerechten die een echte bodemkorst of bruining nodig hebben. Gebruik dit net voor het einde van de bak- of braadtijd. Plaats het ovenrooster op niveau 4 en de bakplaat op niveau 3. Houd het bereidingsproces steeds in de gaten. Door de hoge temperatuur kan het gerecht snel aanbranden.
	Grill + ventilator <ul style="list-style-type: none"> Verwarming door middel van de elementen voor bovenwarmte. De warmte wordt door de ventilator verspreid. Deze modus kan worden gebruikt voor het grillen van vlees, vis en groenten. Plaats de bakplaat of het ovenrooster op niveau 2. Houd het bereidingsproces steeds in de gaten. Door de hoge temperatuur kan het gerecht snel aanbranden.
	Hete lucht <ul style="list-style-type: none"> De ventilator in de achterwand zorgt voor circulatie van de hete lucht in de oven. U kunt meerdere niveaus van de oven tegelijk gebruiken. Zo bespaart u energie. De convectieventilator is ideaal voor het bakken van cake, koekjes en appeltaart. Plaats de bakplaat of het ovenrooster op niveau 2. Voorverwarmen wordt aanbevolen.
	Hete lucht met onderwarmte <ul style="list-style-type: none"> De lucht wordt verhit door het onderelement en door de ventilator verspreid. Deze methode wordt gebruikt voor het bakken van pizza, vochtig gebak, vruchtencakes, gistdeeg en kruimeldeeg. Plaats de bakplaat of het ovenrooster op niveau 2.
	Onderwarmte + ventilator <ul style="list-style-type: none"> Deze combinatie wordt gebruikt voor het bakken van laagrijzend gistdeeggebak en voor het conserveren van groenten en fruit. Plaats de bakplaat of het ovenrooster op niveau 2.
	Verwarmen <ul style="list-style-type: none"> Met deze functie verwarmt u serviesgoed (borden, kommen) voor, voordat u het eten serveert. Hierdoor koelt het eten minder snel af.
	Ontdooien <ul style="list-style-type: none"> Met deze functie circuleert de lucht door middel van de ventilator. Gebruik deze functies voor het ontdooien van bevroren gerechten. Plaats de bakplaat of het ovenrooster op niveau 3.
	Aqua Clean <ul style="list-style-type: none"> Warmte wordt alleen uitgestraald door het onderelement. Gebruik deze functie voor het verwijderen van vlekken en voedselresten uit de oven. Het programma duurt 30 minuten.

Ovenlamp vervangen

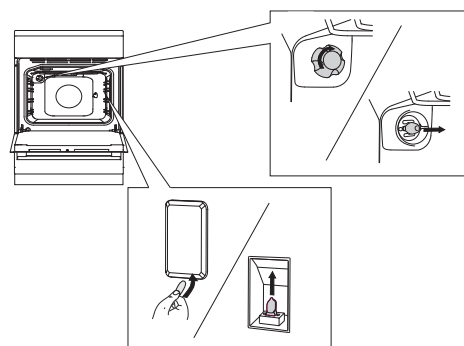
De lamp is een consumptieartikel en valt dus niet onder de garantie.



Voordat u de ovenlamp gaat vervangen, koppelt u het apparaat los van het lichtnet. U doet dit door de stekker uit het stopcontact te halen of door in de meterkast de zekering uit te schakelen.
Let op: de lamp kan erg heet zijn! Draag handbescherming als u de lamp verwijdert.

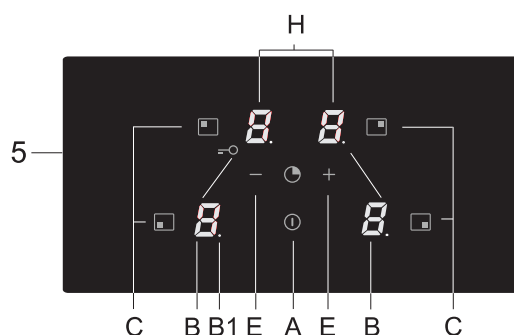
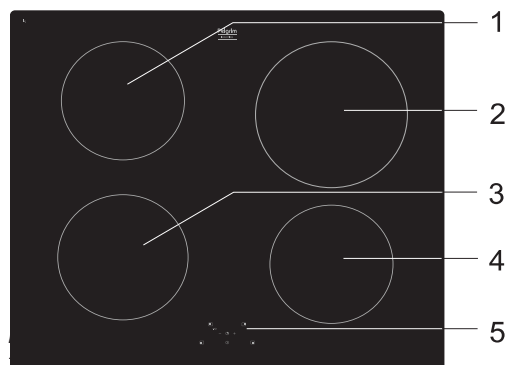
lamp vervangen

- Maak het afdekplaatje van de lamp los met een platte schroevendraaier en verwijder het plaatje of schroef het lampglasje linksom los (afhankelijk van de uitvoering).
Verwijder de lamp. Plaats een nieuwe lamp met dezelfde specificaties.



Raadpleeg de volledige handleiding voor aanvullende informatie over gebruik, onderhoud en storingen.

De kookplaat gebruiken



1. Kookzone linksachter (1,4 kW Ø 160 mm)
2. Kookzone rechtsachter (2,3 kW Ø 200 mm)
3. Kookzone linksvoor (1,4 kW nominaal, 2 kW super boost, Ø 180 mm)
4. Kookzone rechtsvoor (1,4 kW Ø 160 mm)
5. Bedieningspaneel
 - A. Aan/uit-toets

- B. Indicator voor vermogen/restwarmte
- B1. Decimale punt - voor de geactiveerde timerfunctie
- C. Selectietoets voor kookzone
- E. Vermogenstoets
- H. Timerdisplay

Meldingen op de display

Op display	Status
1 9	Vermogen van kookzone: 1 = lage stand, 9 = hoge stand
P	Boost-functie actief.
U	Geen (geschikte) pan op de kookzone (symbool voor pandetectie).
L	Kinderslotfunctie geselecteerd.
E	Foutcode: zie de tabel voor probleemoplossing.
H	Restwarmte-indicator: de kookplaat heeft voor elke kookzone een restwarmte-indicator waarmee wordt aangegeven welke kookzone nog warm is. Ondanks dat de kookplaat is uitgeschakeld, blijft de indicator H zichtbaar zolang de kookzone warm is. Raak de kookzones niet aan wanneer deze indicator brandt. Gevaar! Risico op brandwonden.
H ₁	Stroomverbruik kookplaat; apparaat geschikt voor 3-fasenaansluiting (zie 'Installatie').
L ₀	Stroomverbruik kookplaat; apparaat geschikt voor 2-faseaansluiting (zie 'Installatie').

Bediening

Inschakelen en het vermogen instellen

1. Plaats een pan op het midden van een kookzone.
2. Druk op de aan/uittoets (A).
3. Er klinkt een enkel geluidssignaal en in de display (B) verschijnt bij elke kookzone een '0'.
4. Wanneer u geen verdere actie onderneemt, schakelt de kookzone na 10 seconden vanzelf uit.
5. Druk op de toets (C) van de gewenste kookzone.
6. De '0' bij de geselecteerde kookzone licht helder op.
7. Selecteer met de - en + toetsen (E) het gewenste vermogen (9 standen of de boost (P) stand).
8. Wanneer u direct de - toets selecteert, schakelt de kookzone in op vermogensstand 9.
9. Het ingestelde vermogen is zichtbaar in de display (B).

Uitschakelen (één kookzone)

Een kookzone is ingeschakeld. De display toont een vermogensstand tussen 1 en 9, of "P".

1. Druk op de toets (C) van de uit te schakelen kookzone.
2. Schakel de kookzone naar '0' met de – toets (E).
3. De kookzone schakelt uit. Als alle kookzones ingesteld zijn op '0' en er geen verdere handeling wordt uitgevoerd, schakelt de kookplaat na 20 seconden automatisch uit.

Uitschakelen (alle kookzones tegelijk)

Meerdere kookzones zijn actief.

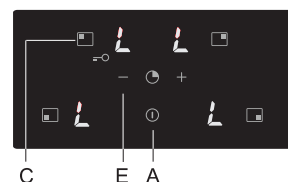
1. Druk op de aan-/uittoets (A) om alle kookzones tegelijk uit te schakelen.
2. U hoort een geluidssignaal. Alle displays zijn uit. De kookplaat is uitgeschakeld.

Kinderslot inschakelen

1. Druk op de aan-/uittoets (A).
2. De kookplaat staat in stand-by modus. In de displays van de kookzones wordt '0' weergegeven.
3. Druk, gedurende minimaal drie seconden, gelijktijdig op de toets voor de kookzone linksachter (C) en de – toets (E) totdat u een geluidssignaal hoort.

In de displays van de kookzones verschijnt gedurende enkele seconden 'L'.

Het kinderslot is ingeschakeld.

**Kinderslot uitschakelen**

1. Druk op de aan-/uittoets (A).
In de displays van de kookzones verschijnt gedurende enkele seconden 'L'.
2. Druk, gedurende minimaal drie seconden, gelijktijdig op de toets voor de kookzone linksachter (C) en de – toets (E).
In de displays van de kookzones verschijnt '0'. Het kinderslot is uitgeschakeld.

Tabel voor probleemoplossing

Als u niet zeker weet of het apparaat goed werkt, wil dit niet automatisch zeggen dat er sprake is van een defect. Probeer het probleem eerst zelf op te lossen door de onderstaande punten na te lopen.

U kunt voor meer informatie ook terecht op de website www.pelgrimservice.nl of www.pelgrim.be

Symptoom	Mogelijke oorzaak	Oplossing
Bij het inschakelen van de kookplaat slaat er een stop door.	Het apparaat is verkeerd aangesloten.	Controleer de elektrische aansluitingen. Zie 'Installatie'.
Foutcode ER03.	Het bedieningspaneel is vuil of er ligt water op.	Reinig het bedieningspaneel.
Foutcode E3.	De gebruikte pan is ongeschikt.	Gebruik een pan die geschikt is voor inductiekoken.
Foutcode E2.	Het apparaat is oververhit geraakt.	Het apparaat is uitgeschakeld vanwege oververhitting.
Foutcode E6.	Het apparaat is verkeerd aangesloten of de netspanning is te hoog.	Laat uw aansluiting wijzigen.
Als alle vier de kookzones met een hoog vermogen worden gebruikt, slaat de zekering in de meterkast door.	Het apparaat is aangesloten op een 2-fasennet en niet softwarematig aangepast voor 'Lo'.	Stel het apparaat in op 'Lo' (vermogensbegrenzer). Zie 'Installatie'.
Een of meer zones werken niet of verwarmen onvoldoende.	Het apparaat is aangesloten op een 2-fasennet en niet softwarematig aangepast voor 'Lo'.	De interne vermogensbegrenzer van het apparaat zorgt voor een beperking van het maximumvermogen dat gelijktijdig kan worden gebruikt. Zie 'Installatie'.
Overige foutcodes.	Generator defect.	Neem contact op met de servicedienst.



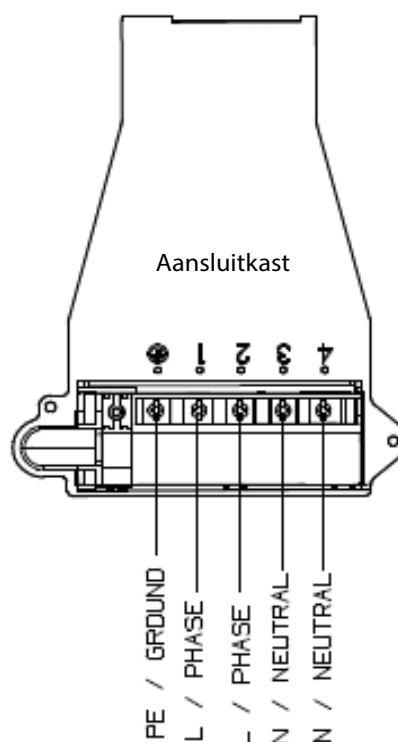
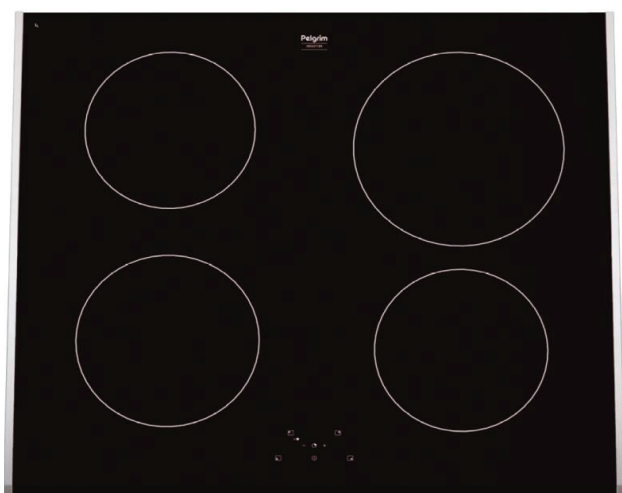
Raadpleeg de volledige handleiding voor aanvullende informatie over gebruik, onderhoud en storingen.

Elektrische aansluiting

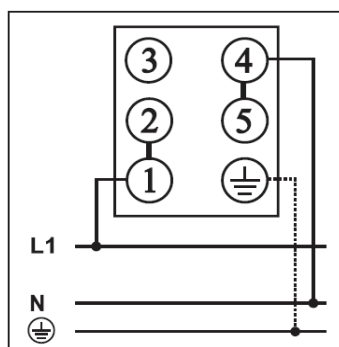
Dit apparaat mag uitsluitend door een erkende monteur worden geïnstalleerd. De elektrische aansluiting moet voldoen aan de nationale en lokale voorschriften. Installatie, onderhoud en reparaties mogen uitsluitend worden uitgevoerd door monteurs die door de fabrikant zijn erkend, omdat anders de garantie komt te vervallen.



 **Waarschuwing!** Het apparaat moet altijd geaard zijn.



220-240V ~ / 50/60 Hz



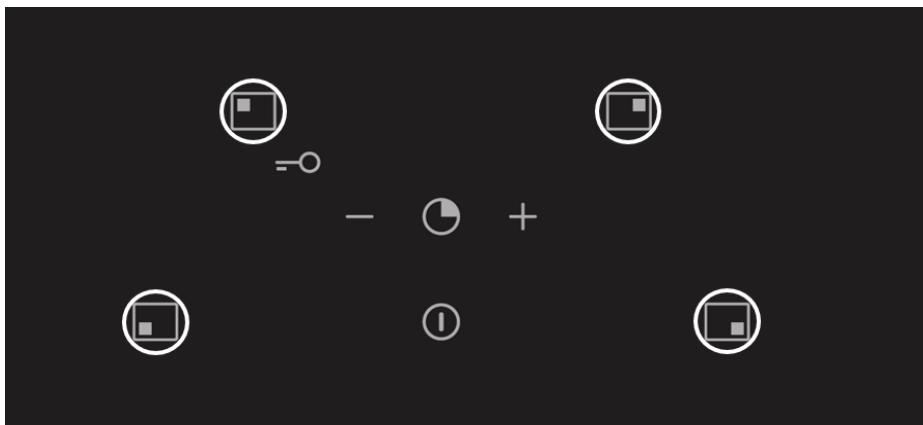
Ø 3 x 2,5mm²
 — 1 x 16A (Lo)
 Ø 3 x 6 mm²
 1 x 32A (Hi)

Enkelfase of 2x230 Perilex

- Indien er geen beschikking is over een 2x230V Perilex aansluiting, is het mogelijk het toestel geschikt te maken voor gebruik op een enkelfase netwerk. Het totaal opgenomen vermogen van het toestel worden dan beperkt (vermogensbegrenzer), zodat het stroomverbruik niet boven de 16A komt.
- Indien het toestel is ingesteld op “Lo”, dan kunnen niet alle zones op vol vermogen worden gebruikt. Zodra het maximaal opgenomen vermogen is bereikt geeft het toestel een pieptoon en gaat het ingestelde vermogen in het display knipperen.
- Gebruik een geaard snoer met aangegoten stekker. De draden dienen een diameter van 2,5 mm te hebben en de draadeinden moeten zijn voorzien van draadeindhulzen. In het aansluitblok dient een doorverbinding te worden aangebracht tussen contact 1 & 2 (fase) en 3 & 4 (nul).
- In België worden 32A zekeringen toegepast. In dat geval bedraagt de draaddiameter 6 mm en kan de instelling op “Hi” blijven staan.

Instellen enkelfase of 2 x 230V:

1. Lees eerst de procedure goed door.
2. Bedien binnen 2 minuten nadat het toestel is aangesloten, alle 4 de zonetoetsen tegelijk gedurende 3 seconden.



Activeren fase-instelling

- In het display verschijnt 'Hi'.
3. Bedien de '-' of '+' toets en selecteer 'Lo' in het display.



Fase-instelling wijzigen

4. Bedien opnieuw alle 4 de zonetoetsen gedurende 3 seconden om de instelling op te slaan.
5. Controleer de werking van het toestel.



Wijziging opslaan

6. Het toestel is nu gereed voor gebruik op enkelfase netwerk.

 Raadpleeg de volledige handleiding voor aanvullende informatie over de installatie van het toestel.



801385