

**MODE D'EMPLOI
BEDIENUNGSANLEITUNG**

**»»» RÉFRIGÉRATEUR AVEC CONGÉLATEUR
KÜHL-GEFRIER-KOMBINATION**

KCV286W_...

SOMMAIRE

Votre réfrigérateur

Introduction	4
Lien vers la base de données EPREL de l'UE	4

Consignes de sécurité

	5
--	---

Avant la première utilisation de l'appareil

Avant d'utiliser l'appareil pour première fois	11
Conseils pour faire des économies d'énergie	11

Installation et raccordement

Choix de l'emplacement	13
Branchement de l'appareil	14
Changement du sens d'ouverture de la porte	15

Description de l'appareil

Appareil	19
Panneau de commande	20

Utilisation de l'appareil

Mise en marche et arrêt de l'appareil	21
Réglage de la température	21
Congélation rapide	21
Fonction ECO	22
Alarme d'ouverture de porte	23
Tiroir avec régulation manuelle de l'humidité	23
Distributeur d'eau	24

SOMMAIRE

Conservation et congélation d'aliments

Répartition recommandée	25
Éviter la contamination des aliments	26
Conservation d'aliments frais dans le réfrigérateur	26
Congélation et stockage des aliments dans le compartiment pour denrées congelées	27
Décongélation des aliments congelés	28

Entretien

Dégivrage de l'appareil	29
Nettoyage de l'appareil	29
Nettoyage du distributeur d'eau	30

Problèmes

Tableau des problèmes	32
-----------------------	----

Aspects environnementaux

Mise au rebut de l'appareil et de l'emballage	34
---	----

Pictogrammes utilisés



Information importante



Conseil



Mise en garde ; risque d'incendie / matériaux inflammables

VOTRE RÉFRIGÉRATEUR

Introduction

Nous vous félicitons pour l'acquisition de ce réfrigérateur Etna. La souplesse et la simplicité de l'utilisation sont les principes qui ont guidé son développement.

Ce mode d'emploi vous explique comment utiliser votre appareil de manière optimale. Il contient des informations relatives au fonctionnement de l'appareil ainsi que des informations d'ordre général susceptibles d'en faciliter l'utilisation.



Veillez lire les consignes de sécurité avant toute utilisation de l'appareil !

Veillez lire attentivement ces consignes avant toute utilisation de l'appareil et conservez-les avec l'appareil pour consultation ultérieure.

Vous pouvez trouver la version la plus récente de le mode d'emploi sur notre site Web.

Lien vers la base de données EPREL de l'UE

Le code QR sur l'étiquette énergétique accompagnant l'appareil fournit un lien Web vers l'enregistrement de cet appareil dans la base de données EPREL de l'UE. Conservez l'étiquette énergétique pour référence avec le manuel d'utilisation et tous les autres documents fournis avec cet appareil.

Des informations relatives aux performances du produit peuvent être trouvées dans la base de données EPREL de l'UE en utilisant le lien <https://eprel.ec.europa.eu> et le nom du modèle et le numéro de produit que vous trouverez sur la plaque signalétique de l'appareil .

Pour plus d'informations sur l'étiquette énergétique, rendez-vous sur www.theenergylabel.eu.

CONSIGNES DE SÉCURITÉ

Veillez lire attentivement toutes les consignes fournies avant l'installation et l'utilisation de l'appareil. Le fabricant décline toute responsabilité en cas de blessures et de dommages résultant d'une installation et d'une utilisation inappropriées. Conservez toujours ces consignes avec l'appareil pour consultation ultérieure.

Sécurité des enfants et personnes vulnérables

- L'appareil ne doit pas être utilisé par les personnes (y compris les enfants) ayant des capacités physiques, sensorielles ou mentales réduites, ou manquant d'expérience et de connaissances, sauf si elles sont surveillées ou dirigées par la personne responsable de leur sécurité.
- Les enfants doivent être surveillés pour s'assurer qu'ils ne jouent pas avec l'appareil.
- Les enfants ne peuvent en aucun cas nettoyer ou entretenir cet appareil sans être supervisés.
- Tenez tous les emballages hors de portée des enfants.

Pour le marché européen uniquement.

- Cet appareil peut être utilisé par des enfants de plus de 8 ans et des personnes ayant des capacités physiques, sensorielles ou mentales réduites, ou manquant d'expérience et de connaissances, à condition d'être supervisés ou d'avoir reçu les instructions nécessaires pour un usage de l'appareil en toute sécurité et d'en avoir compris les dangers.
- Ne laissez pas les enfants jouer avec cet appareil.
- Les enfants ne peuvent en aucun cas nettoyer ou entretenir cet appareil sans être supervisés.
- Les enfants âgés de 3 à 8 ans sont autorisés à charger et décharger les appareils frigorifiques.

Sécurité d'ordre général

- La lampe intégrée dans cet appareil ménager sert uniquement pour l'éclairage de ce dernier. Elle n'est pas conçue pour éclairer une pièce.
- **MISE EN GARDE !** Cet appareil a été conçu pour un usage domestique ou similaire, notamment :
 - cuisines réservées au personnel dans les magasins, bureaux et autres environnements de travail ;
 - habitations rurales et par les clients dans des hôtels, motels et autres environnements de type résidentiel ;
 - environnements de type chambre d'hôtes ;
 - restauration et applications similaires hors vente au détail.
- **MISE EN GARDE !** Maintenir dégagés les orifices de ventilation situés dans l'enceinte de l'appareil ou dans la structure d'encastrement.
- **MISE EN GARDE !** Ne pas utiliser de dispositifs mécaniques ou d'autres moyens pour accélérer le processus de dégivrage en dehors de ceux recommandés par le fabricant.
- **MISE EN GARDE !** Ne pas endommager le circuit de réfrigération.
- **MISE EN GARDE !** Ne pas utiliser d'appareils électriques à l'intérieur du compartiment de stockage des denrées, à moins qu'ils ne soient du type recommandé par le fabricant.
- **MISE EN GARDE !** Ne pas utiliser un pulvérisateur d'eau ou un nettoyeur à vapeur pour nettoyer l'appareil.
- **MISE EN GARDE !** Nettoyer l'appareil avec un chiffon doux humide. Utiliser uniquement des détergents neutres. Ne pas utiliser de produits et tampons abrasifs, de solvants ou d'objets en métal.
- **MISE EN GARDE !** Ne pas stocker de substances explosives telles que des aérosols contenant un gaz propulseur inflammable dans cet appareil.

CONSIGNES DE SÉCURITÉ

- **MISE EN GARDE !** Si le câble d'alimentation est endommagé, il doit uniquement être remplacé par le fabricant ou son agent de maintenance ou une autre personne qualifiée afin d'éviter toute situation dangereuse.

Installation

- **MISE EN GARDE !** Seul un installateur agréé est autorisé à brancher cet appareil.
- Enlevez l'intégralité de l'emballage.
- Abstenez-vous d'installer ou d'utiliser un appareil endommagé.
- Respectez scrupuleusement les consignes du guide d'installation fourni avec l'appareil.
- Faites toujours preuve de prudence lorsque vous déplacez l'appareil, car il est lourd. Portez toujours des gants de sécurité.
- Assurez-vous que l'air circule autour de l'appareil.
- Attendez au moins 4 heures avant de brancher l'appareil sur secteur. Ceci afin de permettre à l'huile de refouler dans le compresseur.
- N'installez pas l'appareil à proximité d'un radiateur, d'une cuisinière, d'un four ou d'une table de cuisson.
- N'installez pas l'appareil dans un endroit où il serait directement exposé aux rayons du soleil.
- N'installez pas l'appareil dans des endroits trop humides ou trop froids, tels qu'une dépendance, un garage ou une cave.
- Lorsque vous déplacez l'appareil, soulevez-le par le bord avant afin d'éviter de rayer le sol.
- **MISE EN GARDE !** Lorsque vous positionnez l'appareil, assurez-vous que le câble d'alimentation n'est pas coincé sous l'appareil ou endommagé.

Branchement électrique

- **MISE EN GARDE !** Risque d'incendie et d'électrocution.
- L'appareil doit être mis à la terre.
- Tous les branchements électriques doivent être réalisés par un électricien qualifié.
- Assurez-vous que les caractéristiques électriques figurant sur la plaque signalétique de l'appareil sont compatibles avec celles du réseau électrique. Si ce n'est pas le cas, faites appel à un électricien.
- Utilisez toujours une prise antichoc correctement installée.
- N'utilisez pas d'adaptateurs multiprises ni de rallonges.
- Veillez à ne pas endommager les composants électriques (p. ex. la fiche secteur, le câble d'alimentation ou le compresseur). Contactez le service après-vente ou faites appel à un électricien pour remplacer les composants électriques.
- Le câble d'alimentation doit toujours se trouver en dessous du niveau de la fiche secteur.
- Branchez la fiche secteur dans la prise de courant uniquement à la fin de l'installation. Assurez-vous que la fiche secteur est accessible une fois l'appareil installé.
- Abstenez-vous de tirer sur le câble d'alimentation pour débrancher l'appareil. Tirez toujours sur la fiche.
- **MISE EN GARDE !** Ne placez pas de prises de courant ou blocs d'alimentation portables multiples à l'arrière de l'appareil.
- Si un appareil stationnaire n'est pas équipé d'un câble d'alimentation et d'une fiche, ou d'un autre moyen permettant de débrancher l'appareil de manière à obtenir une séparation de contact de tous les pôles afin de garantir le débranchement complet selon les conditions de survoltage de catégorie III, les moyens de débranchement doivent être prévus dans le câblage fixe, conformément aux règles de câblage. Ceci s'applique également aux appareils munis d'un cordon d'alimentation et d'une fiche lorsque la fiche n'est pas

CONSIGNES DE SÉCURITÉ

accessible après l'installation de l'appareil. L'utilisation d'un interrupteur omnipolaire avec une séparation des contacts d'au moins 3 mm monté dans le câblage fixe répond à cette exigence.

Utilisation

- **MISE EN GARDE !** Risque de blessures, de brûlures, d'électrocution ou d'incendie.
- Ne modifiez pas les caractéristiques de cet appareil.
- Ne placez pas d'appareils électriques (tels qu'une sorbetière) dans l'appareil, sauf indication expresse du fabricant.
- Veillez à ne pas endommager le circuit de réfrigération. Il contient de l'isobutane (R600a), un gaz naturel présentant un niveau élevé de compatibilité environnementale. Ce gaz est inflammable.
- Si le circuit de réfrigération est endommagé, assurez-vous de l'absence de flammes et de sources d'ignition dans la pièce. Aérez la pièce.
- Évitez tout contact d'éléments chauds avec les parties en plastique de l'appareil.
- Ne stockez pas de gaz ou de liquide inflammable dans l'appareil.
- Ne placez pas de produits inflammables ou d'éléments imbibés de produits inflammables à l'intérieur ou à proximité de l'appareil, ou sur celui-ci.
- Ne touchez pas le compresseur ou le condenseur. Ils sont chauds.

Entretien et nettoyage

- **MISE EN GARDE !** Risque de blessures corporelles ou de dommages matériels.
- Avant toute opération d'entretien, éteignez l'appareil et débranchez la fiche de la prise secteur.

CONSIGNES DE SÉCURITÉ

- Le groupe de refroidissement de cet appareil contient des hydrocarbures. L'entretien et la recharge du groupe doivent être effectués par un professionnel qualifié.
- Inspectez régulièrement l'écoulement de l'appareil et nettoyez-le si nécessaire. Si l'orifice est bouché, l'eau provenant du dégivrage s'écoulera dans le bas de l'appareil.

Mise au rebut

- **MISE EN GARDE !** Risque de blessure ou d'asphyxie
- Débranchez l'appareil de la prise secteur.
- Coupez le câble d'alimentation et mettez-le au rebut.
- Retirez la porte pour empêcher que les enfants et les animaux ne s'enferment à l'intérieur de l'appareil.
- Le circuit de réfrigération et les matériaux isolants de cet appareil ne sont pas néfastes pour la couche d'ozone.
- La mousse isolante contient un gaz inflammable. Contactez votre service municipal pour obtenir des informations sur la marche à suivre pour la mise au rebut correcte de l'appareil.
- N'endommagez pas la partie du groupe de refroidissement situé à proximité du condenseur thermique.

AVANT LA PREMIÈRE UTILISATION DE L'APPAREIL

Avant d'utiliser l'appareil pour première fois

Ne raccordez pas l'appareil à l'alimentation secteur avant d'avoir lu attentivement toutes les instructions afin de vous garantir une utilisation correcte et en toute sécurité de l'appareil. Ces instructions s'appliquent à des types et modèles d'appareils différents, il est donc possible qu'elles fassent référence à des réglages ou des composants qui ne sont pas disponibles sur votre appareil. Nous vous recommandons de conserver ces instructions en lieu sûr pour consultation ultérieure. Si vous vendez l'appareil, assurez-vous de fournir toutes les instructions.

Vérifiez si l'appareil présente de quelconques dommages et/ou anomalies. Si l'appareil est endommagé, prenez contact avec le magasin qui vous l'a vendu.

Après la mise en place de l'appareil en position verticale, attendez au moins 4 heures avant de le raccorder à l'alimentation secteur. Ceci afin de minimiser le risque de dysfonctionnement lié aux effets du transport sur le système de réfrigération.

Avant d'utiliser l'appareil pour la première fois, l'intérieur et tous les accessoires internes doivent être nettoyés à l'eau tiède et un détergent neutre. Essuyez les parties nettoyées avec un chiffon imbibé d'eau claire, puis séchez-les soigneusement.

Si vous utilisez l'appareil pour la première fois, n'introduisez pas d'aliments dans l'appareil tant que la température n'est pas descendue à la température programmée.

Conseils pour faire des économies d'énergie

- Installez l'appareil comme indiqué dans le mode d'emploi.
- N'ouvrez pas la porte inutilement.
- Ne recouvrez et n'obstruez jamais les orifices de ventilation.
- Remplacez le joint de porte aussitôt que possible s'il est endommagé ou ne ferme plus correctement.
- Conservez les aliments dans des récipients ou des emballages étanches adaptés pour la congélation.
- Laissez les aliments refroidir à température ambiante avant de les placer dans l'appareil.
- Décongelez les aliments dans le compartiment réfrigération.
- Dégivrez un compartiment pour denrées congelées standard dès qu'une couche de givre ou de glace de 2 à 3 millimètres s'est formée à l'intérieur.
- Espacez les clayettes régulièrement dans le compartiment réfrigération.
Placez les aliments de manière à faciliter la circulation de l'air dans l'appareil (respectez les recommandations concernant l'emplacement des aliments fournies avec les instructions).

AVANT LA PREMIÈRE UTILISATION DE L'APPAREIL

- Lorsque l'appareil est équipé d'un ventilateur, veillez à ce que les orifices de ventilation soient maintenus dégagés.
- Plus la température réglée est basse et plus la consommation d'électricité est élevée.
- Une température ambiante élevée a un effet néfaste sur la consommation d'énergie. La lumière directe du soleil ou d'autres sources de chaleur à proximité de l'appareil ont également un effet néfaste sur la consommation d'énergie.
- Prévoyez suffisamment d'espace autour de l'appareil pour permettre une ventilation et une circulation d'air correctes autour de celui-ci.
- Le condenseur à l'arrière doit toujours être propre et exempt de poussière ou autres objets étrangers.

INSTALLATION ET RACCORDEMENT

Choix de l'emplacement

- Cet appareil de réfrigération n'est pas destiné à être utilisé comme un appareil intégrable.
- Ne placez pas l'appareil à proximité d'une source de chaleur telle qu'une cuisinière, un radiateur, une chaudière, etc. et ne l'exposez pas aux rayons directs du soleil.
- Placez l'appareil dans un lieu sec et bien ventilé. La plage de températures ambiantes autorisée pour l'appareil dépend de sa classe climatique qui est indiquée sur la plaque signalétique.

Description	Classe	Plage de températures ambiantes °C	Humidité relative
Tempérée élargie	SN	+10 à +32	≤ 75%
Tempérée	N	+16 à +32	
Subtropicale	ST	+16 à +38	
Tropicale	T	+16 à +43	



Ne placez pas l'appareil dans une pièce où la température peut descendre en dessous de températures les plus basses ambiantes autorisée: l'appareil risque de ne pas fonctionner correctement !



Ne placez pas l'appareil dans une pièce où la température peut descendre en dessous de 5 °C : l'appareil risque de devenir défectueux !

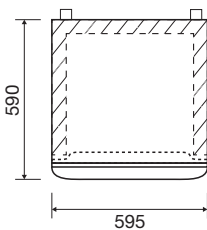


L'appareil n'est pas conçu pour un usage en extérieur et ne doit pas être exposé à la pluie.

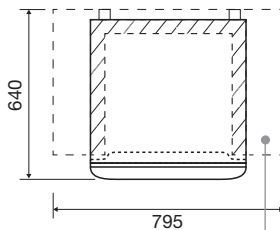


Placez l'appareil dans une pièce avec un volume d'air suffisant. La pièce doit avoir un volume minimal de 1 m³ d'air pour chaque quantité de 8 grammes de réfrigérant. La quantité de réfrigérant est indiquée sur la plaque signalétique à l'intérieur de l'appareil.

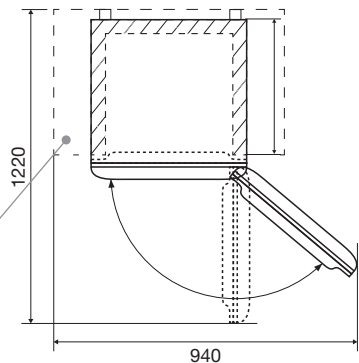
Dimensions globales



Espace requis en fonctionnement



Espace total requis en fonctionnement



Prévoyez suffisamment d'espace autour de l'appareil pour permettre une ventilation et une circulation d'air correctes autour de celui-ci.

INSTALLATION ET RACCORDEMENT

- Placez l'appareil à une distance d'au moins 5 cm d'une cuisinière électrique ou à gaz et d'au moins 30 cm d'un radiateur ou élément chauffant. Vous devrez prévoir l'installation d'un panneau isolant si ces distances s'avèrent impossibles à respecter.
- L'appareil doit être placé à une distance d'environ 5 cm du mur, de la paroi arrière et des parois latérales d'un meuble de cuisine. Lorsqu'un meuble de cuisine est situé au-dessus de l'appareil, il est impératif de prévoir un espace d'au moins 5 cm entre l'arrière du meuble et le mur. Cet espace est indispensable pour garantir qu'il y a suffisamment d'air de refroidissement.
- La fiche de l'appareil installé doit rester accessible !
- La sortie d'air se situe dans le haut de l'appareil. Assurez-vous qu'elle n'est pas obstruée. L'obstruction de la sortie pourrait endommager l'appareil.
- L'appareil doit être déplacé et installé par au moins deux personnes.
- Soyez prudent en déplaçant l'appareil afin de ne pas abîmer le sol.
- Assurez-vous que l'appareil n'endommage pas le câble d'alimentation pendant l'installation.
- Placez l'appareil toujours sur une surface plane et stable.
- Les pieds de nivellement vous permettent de mettre l'appareil de niveau.
- Pour que les portes se ferment automatiquement, inclinez le haut vers l'arrière d'environ 0,5 ° en tournant les pieds de nivellement.

Branchement de l'appareil

- Raccordez le câble d'alimentation de l'appareil au secteur. La prise doit être mise à la terre. La tension et la fréquence nominales requises ainsi que des informations de base sont indiquées sur la plaque signalétique/l'étiquette de l'appareil.
- L'appareil doit être raccordé au secteur et relié à la terre conformément aux normes et réglementations en vigueur. L'appareil peut supporter des variations de tension secteur de l'ordre de plus ou moins 6 % maximum.



Si vous prévoyez de ne pas utiliser votre appareil pendant une période prolongée, éteignez-le avec le bouton correspondant, puis débranchez-le de l'alimentation secteur. Videz, dégivrez et nettoyez l'appareil, puis laissez la porte entrouverte.



Danger de brûlure par le froid

Afin d'éviter les brûlures par le froid, ne placez jamais des aliments congelés dans votre bouche et abstenez-vous d'y toucher.



En cas de dysfonctionnement ou de coupure de courant, n'ouvrez pas le compartiment pour denrées congelées sauf si l'appareil a été hors-service au-delà des heures indiquées sur l'afficheur de l'appareil (temps de montée en température). Au-delà de cette durée, vous devez soit consommer les aliments congelés, soit vous assurer qu'ils sont tenus au frais de manière adéquate (par exemple, en les transférant dans un autre appareil).

INSTALLATION ET RACCORDEMENT

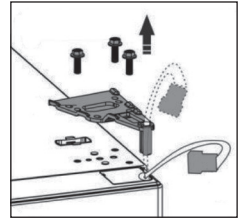
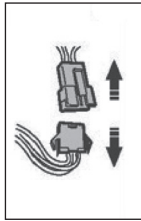
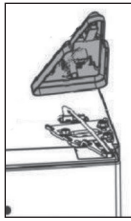
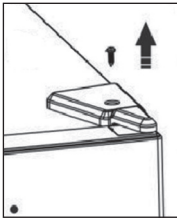
Changement du sens d'ouverture de la porte

Outils

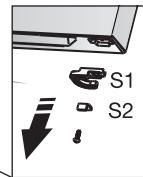
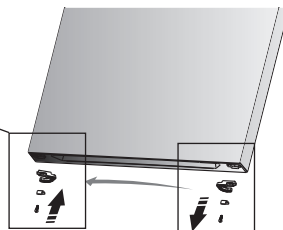
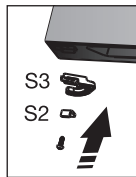


Mettez l'appareil hors tension et débranchez-le du secteur.

1. Retirez tous les compartiments de porte et fermez la porte.
2. Retirez la vis et le cache-vis.
3. Débranchez la connexion électrique.
4. Retirez les vis et la charnière supérieure. Tenez fermement la porte.

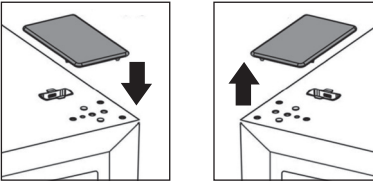


5. Soulevez délicatement la porte supérieure pour la sortir de la charnière centrale et placez-la sur une surface douce pour éviter de la rayer.
6. Dévissez les pièces « S1 » et « S2 » et fixez « S2 » et « S3 » (inclus) de l'autre côté avec les vis.



INSTALLATION ET RACCORDEMENT

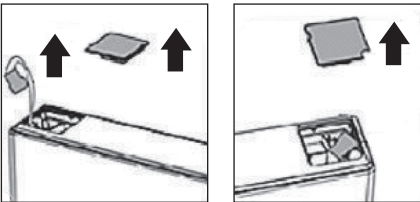
7. Installez le cache-vis fourni sur le côté droit. Retirez le cache-vis du côté gauche.



8. Retirez le cache-vis du coin supérieur gauche de la porte, débranchez la connexion électrique et retirez cette pièce.

9. Retirez le cache-vis du coin supérieur droit de la porte.

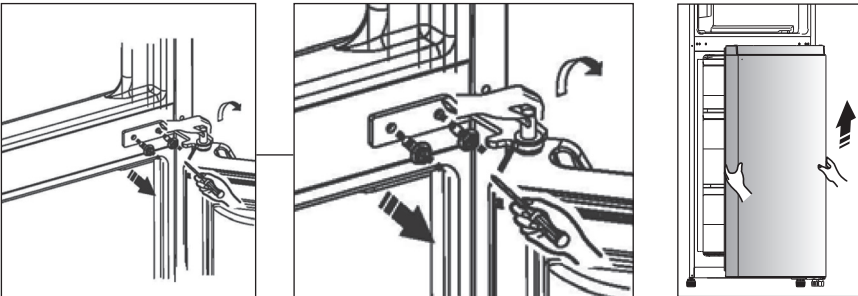
10. Installez le cache-vis gauche à droite et installez le cache-vis droit à gauche.



11. Retirez les vis et la charnière centrale

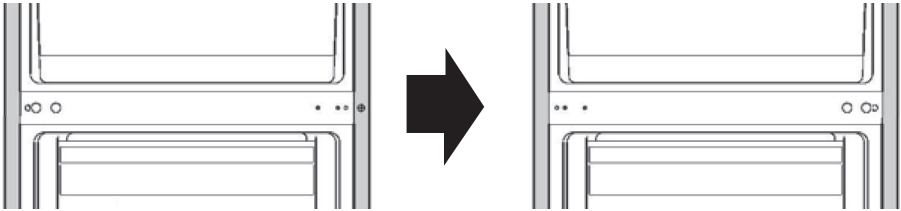
12. Soulevez délicatement la porte inférieure de la charnière inférieure et placez-la sur une surface douce pour éviter les rayures.

13. Dévissez les pièces « S1 » et « S2 » et fixez « S2 » et « S3 » (inclus) de l'autre côté avec les vis (voir étape 6).

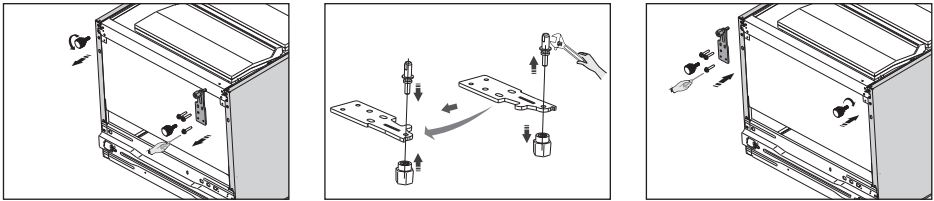


INSTALLATION ET RACCORDEMENT

14. Déplacez les cache-vis dans les trous filetés pour la charnière centrale vers l'autre côté.



15. Desserrez le pied réglable et la charnière inférieure et fixez-les de l'autre côté.



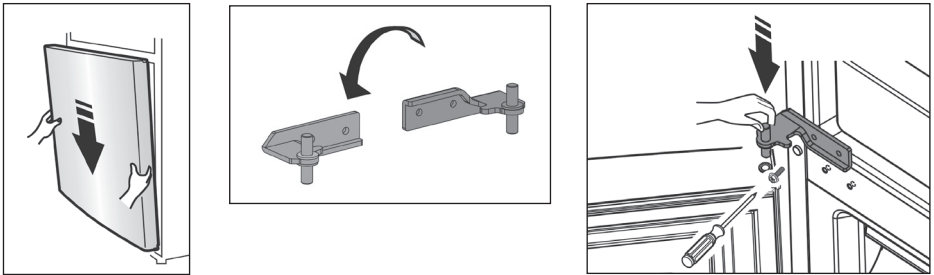
16. Déplacez les cache-vis en bas vers l'autre côté.



17. Remettez la porte inférieure en place en faisant glisser sur la charnière inférieure, en veillant à ce que l'axe de la charnière inférieure s'insère dans le trou inférieur de la porte.

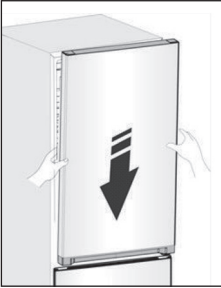
18. Installez la charnière centrale sur la porte. Prêtez attention au positionnement des éventuelles rondelles de réglage.

19. Positionnez la porte et serrez les vis de la charnière centrale.

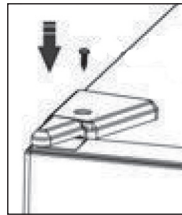
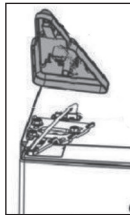
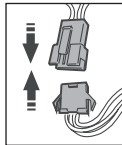
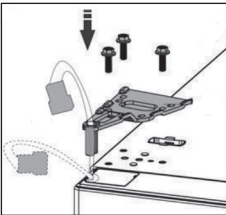


INSTALLATION ET RACCORDEMENT

20. Remettez la porte en place en la faisant glisser sur la charnière centrale, en veillant à ce que l'axe de la charnière centrale s'insère dans le trou inférieur de la porte.



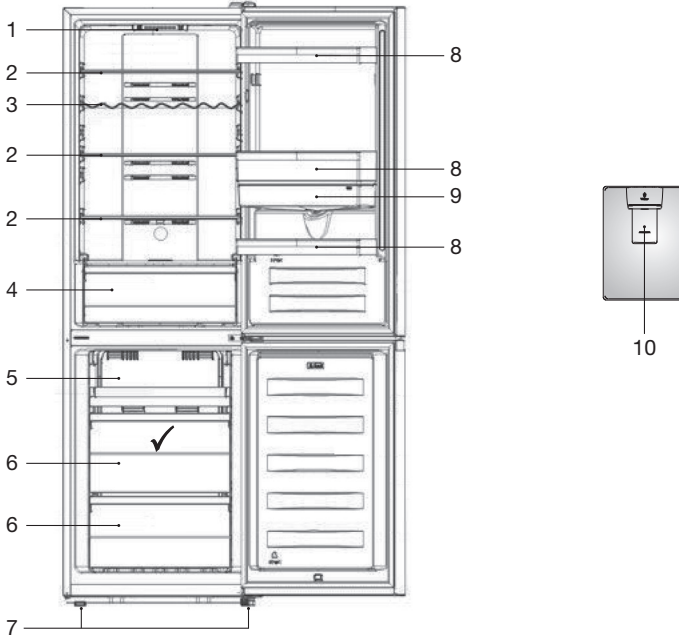
21. Fixez la charnière supérieure du côté opposé avec les vis.
22. Branchez la connexion électrique.
23. Installez le couvercle.



24. Vérifiez que la porte est alignée horizontalement et verticalement et que les joints sont fermés de tous les côtés avant de serrer définitivement la charnière inférieure. Mettez l'appareil à niveau à l'aide des pieds réglables.

DESCRIPTION DE L'APPAREIL

Appareil

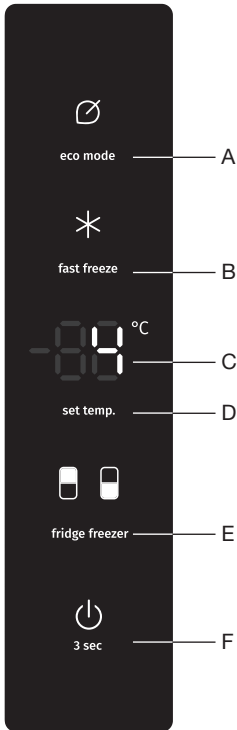


1. Éclairage intérieur
2. Niveau
3. Porte-bouteilles
4. Tiroir de légumes
5. Compartiment congélateur
6. Tiroir du compartiment pour denrées congelées
7. Pieds de nivellement
8. Balconnet de porte
- Le balconnet situé en bas de la porte est adapté pour les bouteilles.
9. Réservoir d'eau
10. Distributeur d'eau

✓ Zones optimales pour congeler les aliments frais.

DESCRIPTION DE L'APPAREIL

Panneau de commande



- A. Touche ECO
- B. Touche FastFreeze (fonction de congélation rapide)
- C. Affichage de la température réglée
- D. Touche de température
- E. Touche de zone
- F. Touche Marche/arrêt



La température recommandée pour le compartiment réfrigérateur est de 4 °C et pour le compartiment congélateur, elle est de -18 °C.

UTILISATION DE L'APPAREIL

Mise en marche et arrêt de l'appareil

1. Appuyez sur la touche Marche/arrêt pendant trois secondes.
 - L'appareil s'arrête (mode veille).
 - L'écran affiche « OF ».



Suivez les mêmes étapes pour allumer l'appareil.



Pour éteindre complètement l'appareil, débranchez-le du secteur.

Réglage de la température

1. Appuyez sur la touche de zone pour sélectionner le réfrigérateur ou le congélateur.
 - Le pictogramme de la zone sélectionnée clignote.
2. Appuyez (plusieurs fois) sur la touche de température pour régler la température.
 - La température du réfrigérateur sera réglée dans l'ordre suivant :

8°C — 7°C — 6°C — 5°C
2°C — 3°C — 4°C

- La température du congélateur sera réglée dans l'ordre suivant :

-18°C — -19°C — -20°C — -21°C — -22°C — -23°C
-17°C — -16°C — -15°C — -14°C — -24°C



Après la mise en marche de l'appareil, il faudra plusieurs heures pour que la température baisse à la température sélectionnée. N'introduisez pas d'aliments dans l'appareil tant que cette température n'est pas atteinte.

Congélation rapide

Cet appareil possède une fonction de congélation rapide (intense). Cette fonction abaisse la température dans le compartiment congélation le plus rapidement possible. Activez cette fonction 24 heures avant d'introduire une grande quantité d'aliments frais dans l'appareil.

Activation/désactivation de la fonction congélation rapide

1. Appuyez sur la touche FastFreeze.
 - La touche et la température -24 °C sont allumées.
 - La fonction est activée.

UTILISATION DE L'APPAREIL

2. Appuyez sur la touche FastFreeze.
 - La touche n'est plus allumée.
 - La fonction est désactivée.
 - La température reviendra au dernier réglage effectué.



Si la fonction de congélation rapide n'est pas désactivée manuellement, elle le sera automatiquement au bout de deux jours environ.



Le réglage de la température, tandis que la fonction de congélation rapide est activée, désactivera immédiatement la fonction de congélation rapide.

Fonction ECO

Cet appareil possède une fonction ECO. La fonction ECO n'est pas limitée dans le temps et reste active jusqu'à sa désactivation.

Activation/désactivation de la fonction ECO

1. Appuyez sur la touche ECO.
 - La touche et la température -17 °C sont allumées (si le compartiment congélateur est sélectionné).
 - La touche et la température 6 °C sont allumées (si le compartiment réfrigérateur est sélectionné).
 - La fonction est activée.
2. Appuyez sur la touche ECO.
 - La touche n'est plus allumée.
 - La fonction est désactivée.
 - La température reviendra au dernier réglage effectué.



La fonction ECO n'est pas adaptée à la congélation d'aliments frais ou à la fabrication de glaçons.



Remarque !

L'activation de la fonction ECO désactive la fonction FastFreeze.



Lorsque la fonction ECO est activée, la durée de conservation des aliments peut être réduite.

UTILISATION DE L'APPAREIL



N'activez pas la fonction ECO lors de la congélation d'aliments frais.



Le réglage de la température pendant que la fonction ECO est activée, désactivera immédiatement la fonction ECO.

Alarme d'ouverture de porte

Un signal d'alarme est émis et « dr » s'affiche à l'écran lorsque la porte d'un compartiment reste ouverte trop longtemps.

Arrêt de l'alarme

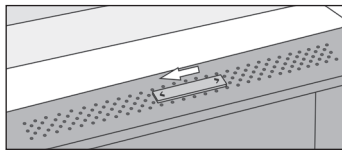
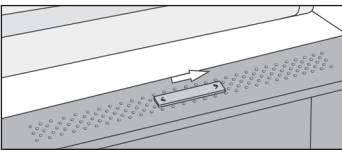
1. Refermez la porte.
 - L'alarme cesse de retentir.



Si la porte est encore ouverte au bout de 8 minutes, l'alarme s'arrêtera automatiquement.

Tiroir avec régulation manuelle de l'humidité

Le tiroir de légumes a un régulateur d'humidité intégré avec lequel vous pouvez régler l'humidité. Cela empêche les aliments de se dessécher.



- Faites glisser vers la droite: fermez l'évent pour augmenter l'humidité dans le tiroir.
- Faites glisser vers la gauche: ouvrez l'évent pour réduire l'humidité dans le tiroir.



Lorsque des gouttelettes d'eau se forment sur la clayette en verre, ouvrez l'évent et séchez la clayette.

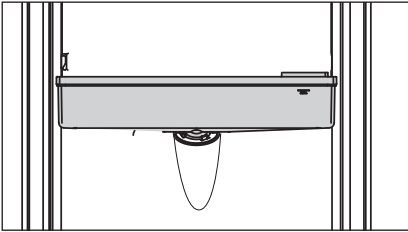
UTILISATION DE L'APPAREIL

Distributeur d'eau

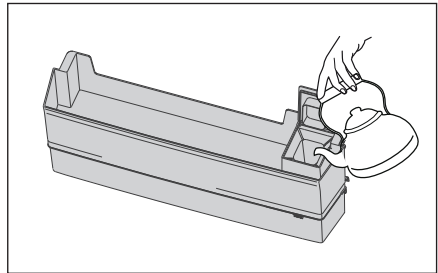
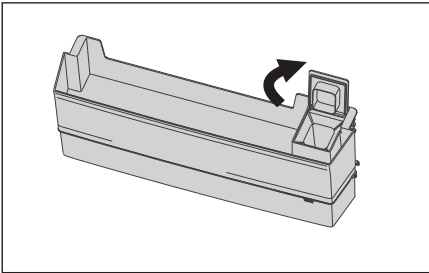


Nettoyez le distributeur d'eau avant de l'utiliser pour la première fois (voir le chapitre « Entretien »).

1. Assurez-vous que le réservoir d'eau est correctement installé.



2. Remplissez le réservoir d'eau avec un max. de 3 litres d'eau.



Remplissez toujours le réservoir d'eau du robinet froide et propre, d'eau en bouteille non gazeuse ou d'eau distillée propre à la consommation. N'utilisez pas d'eau chaude.

3. Placez un verre sous le distributeur et appuyez délicatement sur la manette. Placez correctement le verre sous le distributeur pour éviter toute projection d'eau.



CONSERVATION ET CONGÉLATION D'ALIMENTS

Répartition recommandée

Sections du compartiment réfrigération

- Section du haut : conserves, pain, vin, pâtes etc.
- Section du milieu : produits laitiers, plats tout prêts, desserts, sodas, bière, aliments cuisinés etc.
- Section du bas : viande, charcuterie, produits laitiers
- Tiroir de légumes : légumes et fruits frais.

Sections de la porte

- Balconnet de porte du haut/milieu : œufs, beurre, fromage, sauces etc.
- Balconnet de porte du bas : boissons, canettes, bouteilles etc.



Conservez les aliments qui se gâtent rapidement à l'arrière de la clayette ou du tiroir à la température la plus basse.



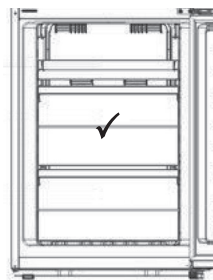
Veillez noter que la conservation de légumes ayant une forte teneur en eau peut provoquer de la condensation sur les plateaux en verre du bac à fruits et légumes ; cela n'affectera pas le bon fonctionnement de l'appareil.



Ne conservez pas les fruits (bananes, ananas, papayes, agrumes) et les légumes (courgettes, tomates, aubergines, concombres, poivrons et pommes de terre) sensibles aux basses températures dans le réfrigérateur.

Sections du compartiment pour denrées congelées

- Section du haut : restes, glace, pizza.
- Section du milieu : viande, poisson, pain.
- Section du bas : compartiment pour denrées congelées standard, légumes et fruits.



Les zones optimales pour congeler les aliments frais sont indiquées par une ✓.



Ne stockez pas la laitue, les œufs, les pommes, les poires, le raisin, les pêches, le yaourt, le babeurre, la crème aigre ou la mayonnaise dans le compartiment pour denrées congelées.

Éviter la contamination des aliments

Pour éviter la contamination des aliments, veuillez respecter les instructions suivantes :

- L'ouverture de la porte pendant de longues périodes peut provoquer une augmentation significative de la température dans les compartiments de l'appareil.
- Nettoyer régulièrement les surfaces qui peuvent entrer en contact avec les aliments et les systèmes de drainage accessibles.
- Conservez la viande et le poisson crus dans des contenants appropriés au réfrigérateur, de façon à ce qu'ils ne soient pas en contact avec d'autres aliments ou ne s'égouttent pas sur eux.
- Si l'appareil frigorifique est laissé vide pendant de longues périodes, éteignez-le, dégivrez-le, nettoyez-le et laissez la porte ouverte pour éviter l'apparition de moisissures dans l'appareil.

Conservation d'aliments frais dans le réfrigérateur

Recommandations importantes pour la conservation d'aliments frais

- Pour garantir la qualité des aliments frais, il est important que :
 - les aliments soient bien emballés,
 - la température de l'appareil soit adéquate,
 - l'appareil soit propre.
- Tenez compte de la date de péremption indiquée sur l'emballage des aliments.
- Conservez les aliments dans des récipients ou des emballages hermétiques adaptés pour la réfrigération. Cela évitera que les aliments prennent du goût ou donnent des odeurs et les gardera au sec.
- N'entreposez pas de matières inflammables, instables ou explosives dans le réfrigérateur.
- Stockez les bouteilles ouvertes debout et assurez-vous qu'elles sont bien fermées.
- Certaines solutions organiques, telles que les huiles essentielles contenues dans la peau des citrons et oranges, et l'acide butyrique qui sont en contact prolongé avec les plastiques peuvent avoir un effet corrosif sur le matériau et provoquer un vieillissement prématuré.
- Une odeur désagréable est une indication que l'appareil n'est pas propre et contient des aliments gâtés (voir le chapitre « Entretien »).
- Sortez les aliments périssables du réfrigérateur lorsque vous vous absentez de votre domicile pendant une durée prolongée.

Congélation et stockage des aliments dans le compartiment pour denrées congelées

Recommandations importantes pour la congélation d'aliments frais

- La quantité maximale d'aliments que vous pouvez introduire en même temps dans le compartiment pour denrées congelées est indiquée sur la plaque signalétique. Au-delà de cette quantité, le processus de congélation est ralenti et la qualité des aliments est moindre. Qui plus est, la qualité des aliments déjà stockés dans le compartiment pour denrées congelées est compromise.
- Utilisez uniquement des aliments frais de bonne qualité adaptés pour la congélation.
- Faites refroidir les aliments chauds à température ambiante.
- Il est important que les aliments soient congelés rapidement. Nous vous recommandons d'utiliser des contenants de petite taille.
- Utilisez des contenants hermétiques et étanches pour éviter le dessèchement des aliments et la perte vitaminique.
- Notez le type et la quantité d'aliments sur le contenant ainsi que la date de congélation.
- Évitez tout contact entre les aliments frais et les aliments congelés.

Congélation de petites quantités d'aliments frais / fabrication de glaçons

Voir le chapitre « Répartition recommandée » pour en savoir plus sur les zones optimales pour congeler des aliments frais (1 à 2 kg) et faire des glaçons.

Congélation de grandes quantités d'aliments frais

- Activez la fonction de congélation rapide 24 heures avant de congeler les aliments.
- Répartissez les aliments frais de manière égale dans tous les tiroirs du compartiment congélation.
- Au bout de 24 heures, vous pourrez transférer les aliments dans une autre zone du congélateur, puis congeler un nouveau lot d'aliments frais.

Recommandations importantes pour le stockage d'aliments congelés

- Respectez les instructions du fabricant pour le stockage et l'utilisation d'aliments congelés. Tenez compte de la température de stockage recommandée et de la date de péremption indiquée sur l'emballage.
- Utilisez uniquement des aliments dont l'emballage n'a pas subi de dommages et qui ont été stockés à une température de -18 °C ou inférieure.
- N'achetez pas d'aliments couverts de givre. Cela indique que les aliments ont décongelé ou partiellement décongelé à plusieurs reprises et, par conséquent, sont de qualité médiocre.
- Assurez-vous que les aliments congelés ne décongèlent pas durant le transport. Une augmentation de leur température raccourcira leur durée de conservation et nuira à leur qualité.

CONSERVATION ET CONGÉLATION D'ALIMENTS

Durée recommandée pour la conservation d'aliments congelés dans le compartiment pour denrées congelées 

Type d'aliments	Durée de conservation
Fruits, bœuf	10 à 12 mois
Légumes, veau, volaille	8 à 10 mois
Chevreuil	6 à 8 mois
Porc	4 à 6 mois
Viande émincée ou hachée	4 mois
Pain, pâtes, plats cuisinés, poisson blanc	3 mois
Abats	2 mois
Saucisses fumées, poisson bleu	1 mois

Décongélation des aliments congelés

- La décongélation est une étape importante dans le stockage des aliments conservés par congélation. Les aliments doivent décongeler de manière appropriée.
- Les méthodes de décongélation recommandées sont les suivantes :
 - dans le réfrigérateur,
 - dans de l'eau froide,
 - dans un four à micro-ondes ou un four conventionnel possédant un programme de décongélation adéquat.
- Certains produits congelés peuvent être préparés sans décongélation préalable. Le producteur l'indiquera sur l'emballage.
- Les aliments doivent être emballés en petites portions. Ainsi, ils décongèlent plus rapidement.
- Utilisez les aliments complètement ou partiellement décongelés le plus rapidement possible. Les bactéries présentes dans les aliments décongelés sont réactivées et les aliments se gâtent rapidement. C'est notamment le cas des fruits, légumes et plats tout prêts.
- Ne recongelez pas des aliments partiellement ou complètement décongelés.

Dégivrage de l'appareil

Dégivrage automatique du compartiment réfrigérateur

Le compartiment réfrigérateur dégivre automatiquement de temps en temps.

Dégivrage du congélateur NoFrost

Le congélateur NoFrost se dégivre automatiquement. Tout dépôt de givre est alors éliminé.

Tout dépôt de glace ou de givre se formant néanmoins dans le compartiment congélation peut résulter d'un usage anormal de l'appareil (ouverture de la porte trop fréquemment ou trop longtemps, ou mauvaise fermeture de la porte, etc.). Il faut alors procéder à un dégivrage manuel du congélateur.



Éteignez l'appareil en cas de formation de glace excessive. Enlevez les aliments du congélateur et protégez-les afin d'éviter leur décongélation partielle ou totale. Nettoyez et séchez l'intérieur du congélateur. Allumez l'appareil et réglez la température requise avant de remettre les aliments au congélateur.

Nettoyage de l'appareil



Éteignez l'appareil et retirez la fiche de la prise murale avant d'entreprendre le nettoyage.



N'utilisez pas de détergents abrasifs, car ils peuvent endommager la surface.



Activez la fonction de congélation rapide 24 heures avant de nettoyer le congélateur.

- Pendant le nettoyage, les aliments congelés doivent être emballés dans plusieurs couches de papier et conservés dans un endroit froid. La hausse inévitable de la température raccourcira leur durée de conservation. Ne pas oublier d'utiliser ces aliments dans une période de temps relativement courte.
- Nettoyez régulièrement l'intérieur de l'appareil avec de l'eau tiède et, si nécessaire, un détergent neutre ou un nettoyant spécial pour réfrigérateur. Nettoyez toutes les surfaces avec un chiffon doux. Essuyez les parties nettoyées avec un chiffon imbibé d'eau claire, puis séchez-les soigneusement.
- Ne passez pas une quelconque partie du compartiment pour denrées congelées au lave-vaisselle. Cela pourrait l'endommager.

ENTRETIEN

- Sécher l'intérieur de l'appareil. Mise en marche l'appareil et régler le bouton du thermostat sur la température la plus basse. Au bout de 24 heures, régler à nouveau le thermostat à la position normale.
- Nettoyez l'extérieur de l'appareil avec un chiffon doux.
- Nettoyez régulièrement les grilles d'aération et le condenseur à l'arrière de l'appareil avec un aspirateur ou une brosse.



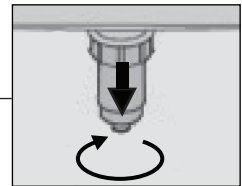
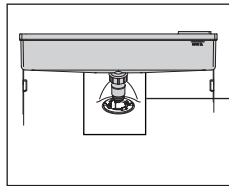
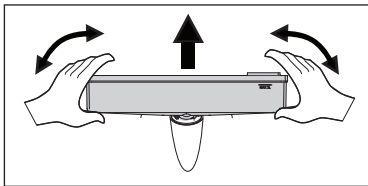
Si vous prévoyez de ne pas utiliser votre appareil pendant une période prolongée, éteignez-le et débranchez-le de l'alimentation secteur. Videz, dégivrez et nettoyez l'appareil, puis laissez la porte entrouverte.

Nettoyage du distributeur d'eau

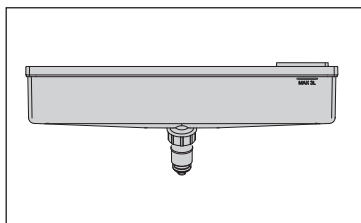
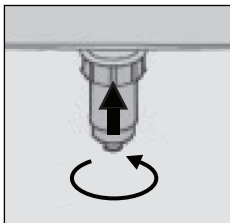


Éteignez l'appareil et retirez la fiche de la prise murale avant d'entreprendre le nettoyage du distributeur d'eau.

1. Retirez délicatement le réservoir d'eau de la porte.
2. Dévissez la tête du réservoir d'eau.

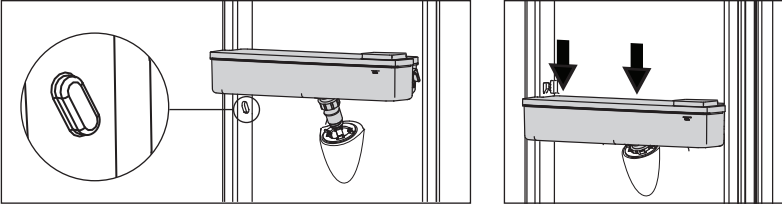


3. Nettoyez les pièces à l'eau et séchez-les bien.
4. Revissez la tête sur le réservoir d'eau.

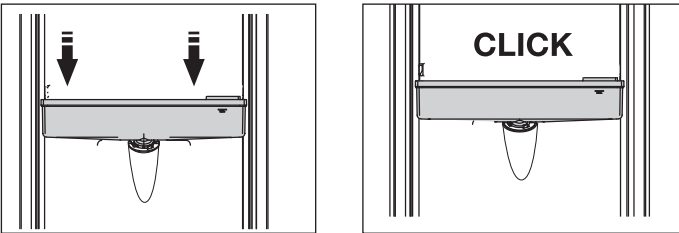


ENTRETIEN

5. Remettez le réservoir d'eau en place. Faites attention aux guides sur la porte.



6. Poussez le réservoir d'eau vers le bas sur les 2 côtés.



Si vous utilisez régulièrement le distributeur d'eau, videz le bac collecteur avec un chiffon sec.



PROBLÈMES

Tableau des problèmes

En cas de doutes quant au bon fonctionnement de votre appareil, n'en déduisez pas systématiquement qu'il est défectueux. Nous vous recommandons dans tous les cas de vérifier les points figurant dans le tableau suivant.

Problème	Cause possible	Solution
L'appareil diffuse une légère odeur.	Nouvel appareil.	Cette odeur est normale et disparaîtra au fur et à mesure du refroidissement de l'appareil.
L'appareil ne fonctionne pas ; l'éclairage ne s'allume pas.	La prise n'est pas branchée sur le secteur.	Branchez la prise sur le secteur.
	Thermostat éteint.	Mise en marche le thermostat.
La température à l'intérieur de l'appareil est trop haute ou trop basse.	Mauvais réglage du thermostat.	Régalez correctement le thermostat.
	Les joints de la porte sont sales ou endommagés.	Nettoyez les joints ; s'ils sont endommagés, contactez le service après-vente.
	Les joints de porte ne sont pas installés correctement.	Lors du changement du sens d'ouverture de la porte, le joint de la porte doit être tourné de 180°. Vérifiez si cela est correct.
L'appareil fait du bruit.	Des aliments sont disposés de façon incorrecte dans l'appareil.	Placez les aliments correctement dans l'appareil.
	Un objet est posé contre l'appareil.	Enlevez l'objet.
Dysfonctionnement de l'éclairage LED.	Éclairage LED défectueux.	Faites appel à un technicien du service après-vente pour tout dysfonctionnement des éclairages LED. Pour des raisons de sécurité, vous n'êtes pas autorisé à réparer vous-même les éclairages LED. Ce produit contient une source lumineuse de classe d'efficacité énergétique G.
« dr » s'affiche à l'écran.	La porte a été ouverte trop longtemps.	Vérifiez si la porte est bien fermée.
Formation excessive de glace dans le congélateur.	La porte a été ouverte trop longtemps.	Vérifiez si la porte est bien fermée.
	La porte ne ferme pas correctement.	

PROBLÈMES

Problème	Cause possible	Solution
Formation excessive de glace dans le congélateur.	La porte ne ferme pas correctement (le joint est encrassé, la porte présente un défaut d'alignement ou le joint est endommagé, etc.).	Vérifiez si la porte est bien fermée. Dégivrez le compartiment pour denrées congelées pour éliminer le givre.
	Les joints de porte ne sont pas installés correctement.	Lors du changement du sens d'ouverture de la porte, le joint de la porte doit être tourné de 180°. Vérifiez si cela est correct.
La porte ne s'ouvre pas facilement.	Vous essayez d'ouvrir la porte de l'appareil juste après l'avoir fermée. La porte s'avère alors difficile à ouvrir. Lorsque vous ouvrez la porte, de l'air froid s'échappe de l'appareil et est remplacé par de l'air chaud ambiant. Tandis que cet air chaud refroidit, un vide se crée et fait que la porte est plus difficile à ouvrir.	La situation revient à la normale après quelques minutes et la porte s'ouvre de nouveau aisément.
Le distributeur d'eau ne fonctionne pas.	Le réservoir d'eau n'est pas installé correctement.	Assurez-vous que le réservoir d'eau est correctement installé.
	Il n'y a pas suffisamment d'eau dans le réservoir d'eau.	Assurez-vous qu'il y a suffisamment d'eau dans le réservoir d'eau.
	Le tuyau d'alimentation en eau est obstrué ou plié.	Assurez-vous que le tuyau d'alimentation en eau est décoincé et libre de toute obstruction.
	L'eau dans le tuyau d'alimentation ou dans le réservoir d'eau est gelée.	Sélectionnez une température plus élevée pour le réfrigérateur.



Avertissement

Il est normal que le circuit de réfrigération produise des bruits de gargouillement ou de dilatation.

Si vous ne parvenez pas à résoudre le problème, contactez le service après-vente. Vous devrez alors indiquer le type, le modèle et le numéro de série figurant sur la plaque signalétique ou l'étiquette située à l'intérieur de l'appareil.

Mise au rebut de l'appareil et de l'emballage

Cet appareil est fabriqué à partir de matériaux durables. Il doit être mis au rebut de manière responsable à la fin de son cycle de service. Prenez contact avec les autorités locales pour en savoir plus sur la manière de procéder.



Consultez également le chapitre « Mise au rebut » dans les consignes de sécurité.

L'emballage de l'appareil est recyclable. Il est susceptible de contenir les matériaux suivants :

- carton,
- film de polyéthylène (PE),
- polystyrène exempt de CFC (mousse PS rigide).

Éliminez ces matériaux de manière responsable et conformément aux réglementations locales en vigueur.



Cet appareil porte le symbole d'une poubelle barrée d'une croix afin d'attirer votre attention sur le tri sélectif et la nécessité d'éliminer les appareils ménagers domestiques séparément des ordures ménagères. Cela signifie qu'à la fin de son cycle de service, l'appareil ne peut pas être mis au rebut avec les déchets ménagers non sujets au tri sélectif. Cet appareil doit être déposé dans un centre municipal spécial de collecte et de tri des déchets, ou chez un revendeur assurant ce service.

La collecte et la mise au rebut séparées des appareils ménagers évitent les conséquences néfastes pour la santé et l'environnement. Cela permet de récupérer et de recycler les matériaux constitutifs de l'appareil afin de réaliser des économies substantielles d'énergie et de matières brutes.



Déclaration de conformité

Nous déclarons par la présente que nos produits satisfont aux directives, réglementations et exigences européennes en vigueur ainsi qu'aux exigences mentionnées dans les normes auxquelles il est fait référence.

INHALT

Ihr Kühlschrank

Einführung	4
Link zur EU EPREL-Datenbank	4

Sicherheitshinweise 5

Vor der ersten Verwendung des Geräts

Vor der ersten Verwendung des Geräts	11
Energiesparhinweise	11

Installation und Anschluss

Auswählen eines geeigneten Standorts	13
Anschließen des Geräts	14
Anschlagsrichtung der Tür ändern	15

Beschreibung des Geräts

Gerät	19
Bedienfeld	20

Bedienung des Geräts

Das Gerät einschalten/ausschalten	21
Einstellen der Temperatur	21
Schnellgefrieren	21
ECO-Funktion	22
Alarm „Tür offen“	23
Schublade mit manueller Feuchtigkeitsregulierung	23
Benutzung des Wasserspenders	24

INHALT

Lagern und Einfrieren von Lebensmitteln

Empfohlene Verteilung	25
Verderben von Lebensmitteln vermeiden	26
Lagern frischer Lebensmittel im Kühlschrank	26
Einfrieren von Lebensmitteln im Tiefkühlfach	27
Auftauen von Gefriergut	28

Pflege

Abtauen des Geräts	29
Gerät reinigen	29
Wasserspender reinigen	30

Störungen

Störungstabelle	32
-----------------	----

Umweltschutz

Entsorgung von Gerät und Verpackung	34
-------------------------------------	----

Verwendete Piktogramme



Wichtiger Hinweis



Tipp



Warnung; Brandgefahr / brennbare Materialien

Einführung

Herzlichen Glückwunsch zum Kauf Ihrer Etna-Kühl-/Gefrierkombi. Bei der Entwicklung dieses Produkts stand optimale Benutzerfreundlichkeit im Mittelpunkt.

In dieser Anleitung erfahren Sie, wie Sie das Gerät optimal verwenden. Sie enthält Informationen zur Bedienung sowie Hintergrundinformationen zur Funktionsweise.



Lesen Sie vor der Inbetriebnahme des Geräts die Sicherheitshinweise!

Lesen Sie diese Bedienungsanleitung vor der ersten Inbetriebnahme des Geräts sorgfältig durch und heben Sie diese zum späteren Nachlesen gut auf.

Die neueste Version der Bedienungsanleitung finden Sie auf unserer Website.

Link zur EU EPREL-Datenbank

Der QR-Code auf dem Energielabel, das sich am Gerät befindet, enthält einen Weblink zur Registrierung dieses Geräts in der EU EPREL-Datenbank. Bewahren Sie das Energielabel als Referenz zusammen mit dem Benutzerhandbuch und allen anderen mit diesem Gerät gelieferten Dokumenten auf.

In der EU EPREL-Datenbank finden Sie Informationen über die Leistung des Produkts, die Sie über den Link <https://eprel.ec.europa.eu> aufrufen können und dann den Modellnamen sowie die Produktnummer eingeben, die Sie auf dem Typenschild des Geräts finden.

Ausführlichere Informationen über das Energielabel finden Sie unter www.theenergylabel.eu.

Vor Installation und Inbetriebnahme des Geräts mitgelieferte Anweisungen sorgfältig durchlesen. Der Hersteller übernimmt keinerlei Haftung für Schäden und Verletzungen infolge fehlerhafter Installation oder Nutzung. Heben Sie alle Anweisungen zum späteren Nachlesen gut auf.

Kinder und schutzbedürftige Personen

- Das Gerät ist nicht zum Gebrauch durch hilfsbedürftige Personen, Kleinkinder oder Personen ohne entsprechende Erfahrung/Kenntnisse geeignet. Solche Personen müssen beim Gebrauch des Geräts kompetent beaufsichtigt werden oder von der Aufsichtsperson in der sicheren Bedienung des Geräts unterwiesen werden.
- Das Gerät ist kein Kinderspielzeug. Halten Sie Kinder davon fern.
- Kinder dürfen Reinigungs- und Wartungsmaßnahmen am Gerät nur unter Aufsicht Erwachsener durchführen.
- Verpackungsmaterialien von Kindern fern halten.

Nur für den europäischen Markt

- Dieses Gerät kann von Kindern ab einem Alter von 8 Jahren oder von Personen mit eingeschränkten physischen, sensorischen oder mentalen Fähigkeiten oder mangelnder Erfahrung verwendet werden, wenn sie dabei beaufsichtigt werden oder in der sicheren Bedienung des Geräts angemessen unterwiesen wurden und die damit verbundenen Gefahren verstehen.
- Das Gerät ist kein Kinderspielzeug. Halten Sie Kinder davon fern.
- Kinder dürfen Reinigungs- und Wartungsmaßnahmen am Gerät nur unter Aufsicht Erwachsener durchführen.
- Kinder im Alter von 3 bis 8 Jahren dürfen Kühlgeräte be- und entladen.

Allgemeine Sicherheitshinweise

- Die Leuchtmittel in diesem Haushaltsgerät sind ausschließlich für die Beleuchtung dieses Geräts ausgelegt. Sie sind nicht zur Raumbelichtung im Haushalt geeignet.
- **WARNUNG!** Dieses Gerät ist für den Einsatz im Haushalt oder in vergleichbaren Umgebungen vorgesehen, zum Beispiel:
 - Teeküchenbereiche in Geschäften, Büros und anderen Arbeitsumgebungen
 - Gästezimmer in Hotels und anderen Übernachtungseinrichtungen
 - Frühstückspensionen
 - Catering und ähnliche Anwendungen, die kein Einzelhandel sind
- **WARNUNG!** Halten Sie Fremdkörper von den Lüftungsöffnungen, vom Gehäuse des Geräts und von den inneren Komponenten fern.
- **WARNUNG!** Beim Abtauen keine mechanischen Hilfsmittel verwenden, die nicht ausdrücklich vom Hersteller empfohlen werden.
- **WARNUNG!** Kältemittelkreislauf nicht beschädigen!
- **WARNUNG!** Keine elektrischen Geräte im Innenraum des Geräts verwenden, die nicht ausdrücklich vom Hersteller dafür empfohlen werden.
- **WARNUNG!** Reinigen Sie das Gerät nicht mit Hochdruck- oder Dampfstrahlreiniger.
- **WARNUNG!** Reinigen Sie das Gerät mit einem feuchten weichen Tuch. Ausschließlich Neutralreiniger verwenden. Keine Scheuermittel, Scheuerschwämme, Lösungsmittel oder Metallobjekte verwenden.
- **WARNUNG!** Im Gerät keine Explosivstoffe wie Spraydosen mit brennbarem Treibmittel lagern.
- **WARNUNG!** Wenn das Anschlusskabel beschädigt ist, darf es nur vom Hersteller, dessen Kundendienst oder Elektrikern ausgetauscht werden, um gefährliche Situationen zu vermeiden.

Einbau

- **WARNUNG!** Dieses Gerät darf nur von einem anerkannten Installateur angeschlossen werden!
- Alle Verpackungsteile entfernen.
- Wenn Gerät beschädigt sein sollte: Gerät nicht installieren und nicht in Betrieb nehmen.
- Mitgelieferte Installationsanweisungen befolgen.
- Das Gerät ist schwer! Berücksichtigen Sie dies, wenn Sie das Gerät bewegen. Immer Schutzhandschuhe tragen!
- Rund um das Gerät muss ausreichend Platz für Luftzirkulation bleiben.
- Lassen Sie das Gerät nach der Lieferung mindestens 4 Stunden aufrecht stehen, bevor Sie es mit der Stromversorgung verbinden. So lassen Sie dem Öl ausreichend Zeit, zurück in den Kompressor zu fließen.
- Gerät nicht in der Nähe von Heizungen, Radiatoren, Kochgeräten, Öfen oder Kochfeldern installieren.
- Gerät von direktem Sonnenlicht fernhalten.
- Gerät nicht in Bereichen mit zu viel Hitze oder Feuchtigkeit wie Heizungsräumen, Garagen oder Weinkellern installieren.
- Wenn Sie das Gerät bewegen, Vorderkante anheben, um Kratzer auf dem Fußboden zu vermeiden.
- **WARNUNG!** Beim Aufstellen darauf achten, dass das Netzkabel nicht gequetscht oder beschädigt wird.

Elektroanschluss

- **WARNUNG!** Gefahr eines Brandes und eines elektrischen Schlages!
- Das Gerät muss geerdet sein.
- Elektroarbeiten müssen von einem Elektriker durchgeführt werden.
- Stellen Sie sicher, dass die Netzstromversorgung mit den Spannungsangaben auf dem Typenschild übereinstimmt. Ist dies nicht der Fall, wenden Sie sich an einen Elektriker.
- Die Steckdose muss fehlerfrei installiert und stoßgeschützt sein.
- Keine Verlängerungskabel verwenden. Keine Mehrfachsteckdosen verwenden.
- Elektrische Komponenten nicht beschädigen (Steckdose, Netzkabel, Kompressor). Reparaturen und Änderungen an elektrischen Komponenten dürfen nur vom Kundendienst oder von einem Elektriker durchgeführt werden.
- Das Netzkabel muss stets tiefer liegen als die Steckdose.
- Installation erst vollständig abschließen, danach Stecker in die Steckdose stecken. Achten Sie darauf, dass die Steckdose auch nach der Installation zugänglich sein muss.
- Immer am Stecker ziehen, nicht am Netzkabel!
- **WARNUNG!** Keine Mehrfachsteckdosen oder tragbaren Stromversorgungen hinter dem Gerät platzieren.
- Wenn ein stationäres Gerät nicht mit einem Anschlusskabel und einem Stecker oder mit anderen Vorrichtungen ausgestattet ist, um das Gerät mit einer Kontakttrennung in allen Polen vom Versorgungsnetz zu trennen, die eine vollständige Trennung unter Überspannungskategorie-III-Bedingungen sicherstellen, muss in der festen Verkabelung eine Vorrichtung zum Abschalten entsprechend den Verkabelungsregeln eingebaut werden. Dies gilt auch für Geräte mit Netzkabel und Stecker, wenn der Stecker nach der

Installation des Geräts nicht zugänglich ist. Die Verwendung eines allpoligen Schalters mit einem Kontaktabstand von mindestens 3mm in der festen Verkabelung erfüllt diese Anforderung.

Verwendung

- **WARNUNG!** Gefahr durch Verletzungen, Verbrennungen, elektrischen Schlag und Feuer.
- Gerät nicht modifizieren!
- Keine Elektrogeräte in das Gerät stellen, die nicht ausdrücklich vom Hersteller dafür empfohlen werden, zum Beispiel keine Eismaschinen usw.
- Kältemittelkreislauf nicht beschädigen. Der Kreislauf enthält Isobuten (R600a), ein vergleichsweise umweltfreundliches Erdgas. Dieses Gas ist brennbar.
- Falls der Kältemittelkreislauf beschädigt ist, offenes Feuer und Zündquellen im Raum vermeiden. Raum lüften.
- Heiße Gegenstände von den Kunststoffteilen des Geräts fernhalten.
- Im Gerät keine brennbaren Gase und Flüssigkeiten lagern.
- Brennbare Produkte und Objekte, die mit brennbaren Flüssigkeiten benetzt sind, vom Gerät fernhalten.
- Kompressor und Kondensator nicht berühren. Beide Komponenten sind heiß.

Pflege und Reinigung

- **WARNUNG!** Gefahr von Personen- und Sachschäden.
- Gerät ausschalten und durch Ziehen des Steckers von der Stromversorgung trennen, bevor Sie mit Wartungsarbeiten beginnen.
- Das Gerät enthält in seiner Kühleinheit Kohlenwasserstoffe. Wartung und Befüllung dürfen nur von qualifizierten Servicetechnikern durchgeführt werden.

- Ablauf des Geräts regelmäßig prüfen und bei Bedarf reinigen. Ist der Ablauf blockiert, sammelt sich Wasser auf dem Geräteboden.

Entsorgung

- **WARNUNG!** Verletzungsgefahr und Gefahr durch Ersticken.
- Gerät vom Stromnetz trennen.
- Netzkabel abschneiden und entsorgen.
- Tür des Geräts abmontieren, um sicherzustellen, dass sich keine Kinder und Haustiere im Gerät einschließen.
- Der Kältemittelkreislauf und die Isoliermaterialien dieses Geräts sind unschädlich für die Ozonschicht.
- Der Isolierschaum enthält brennbares Gas. Informationen zur ordnungsgemäßen Entsorgung des Geräts erhalten Sie von den kommunalen Behörden.
- Achten Sie besonders darauf, den Teil der Kühleinheit neben dem Wärmeübertrager nicht zu beschädigen.

VOR DER ERSTEN VERWENDUNG DES GERÄTS

Vor der ersten Verwendung des Geräts

Lesen Sie die vollständigen Anweisungen für die korrekte und sichere Verwendung des Geräts, bevor Sie das Gerät an die Stromversorgung anschließen. Weil die mitgelieferte Dokumentation für mehrere unterschiedliche Typen und Modelle gleichzeitig konzipiert ist, lässt sich im Einzelfall nicht ausschließen, dass sich bestimmte Anweisungen auf Einstellungen oder Teile beziehen, die an Ihrem Gerät nicht vorhanden sind. Heben Sie alle Anweisungen und Bedienungsanleitungen zum späteren Nachlesen auf. Wenn Sie das Gerät verkaufen, legen Sie die vollständige Dokumentation bei.

Prüfen Sie das Gerät auf Schäden und/oder Unregelmäßigkeiten. Ist das Gerät beschädigt, wenden Sie sich an Ihren Händler.

Lassen Sie das Gerät nach der Lieferung mindestens 4 Stunden aufrecht stehen, bevor Sie es an die Stromversorgung anschließen. Dadurch werden Störungen infolge des Transports des Geräts verhindert.

Reinigen Sie vor der erstmaligen Inbetriebnahme das Innere des Geräts sowie alles interne Zubehör mit lauwarmem Wasser und einem neutralen Reinigungsmittel. Gereinigte Teile mit einem Tuch reinigen, das mit klarem Wasser angefeuchtet ist. Anschließend gründlich trocknen.

Wenn Sie das Gerät zum ersten Mal benutzen, warten Sie, bis die eingestellte Temperatur erreicht ist, bevor Sie Lebensmittel in das Gerät legen.

Energiesparhinweise

- Installieren Sie das Gerät gemäß der Bedienungsanleitung.
- Gerätetür nicht weiter als nötig öffnen.
- Belüftungsöffnungen nicht abdecken.
- Türdichtungen, die beschädigt sind oder nicht mehr richtig dicht halten, so schnell wie möglich austauschen.
- Lebensmittel in gut verschlossenen Behältern oder anderen geeigneten Verpackungen lagern.
- Lassen Sie Speisen auf Raumtemperatur abkühlen, bevor Sie diese in das Gerät legen.
- Lebensmittel zum Abtauen in den Kühlraum legen.
- Konventionellen Tiefkühlfach abtauen, wenn sich auf den Innenflächen eine 2 bis 3 mm dicke Eisschicht gebildet hat.
- Fächer im Kühlraum in gleichmäßigen Abständen anordnen.
Lebensmittel so platzieren, dass die Luft innerhalb des Geräts frei zirkulieren kann (siehe Empfehlungen in der Bedienungsanleitung zur Platzierung von Lebensmitteln).
- Ist das Gerät mit einem Ventilator ausgestattet, halten Sie die Ventilationsöffnungen frei.

VOR DER ERSTEN VERWENDUNG DES GERÄTS

- Je niedriger Sie die Temperatur einstellen, desto höher ist der Stromverbrauch.
- Hohe Umgebungstemperaturen wirken sich nachteilig auf den Energieverbrauch aus. Dasselbe gilt für direktes Sonnenlicht sowie andere Wärmequellen in der Umgebung des Geräts.
- Achten Sie auf ausreichend freien Platz um das Gerät, um eine ausreichende Belüftung zu gewährleisten.
- Der Kondensator an der Rückwand des Geräts muss stets sauber und frei von Staub und Fremdkörpern gehalten werden.

INSTALLATION UND ANSCHLUSS

Auswählen eines geeigneten Standorts

- Dieses Kühlgerät ist nicht für die Verwendung als Einbaugerät bestimmt.
- Positionieren Sie das Gerät nicht in der Nähe von Wärmequellen wie Gaskoch an, Heizler oder Boilern. Gerät keinem direkten Sonnenlicht aussetzen.
- Stellen Sie das Gerät in einem trockenen und gut belüfteten Raum auf. Der zulässige Umgebungstemperaturbereich für das Gerät hängt von der Klimaklasse des Geräts ab, die auf dem Typenschild angegeben ist.

Beschreibung	Klasse	Umgebungstemperaturbereich °C	Relative Feuchtigkeit
Erweiterte gemäßigte Zone	SN	+10 bis +32	≤ 75%
Gemäßigte Zone	N	+16 bis +32	
Subtropische Zone	ST	+16 bis +38	
Tropische Zone	T	+16 bis +43	



Gerät nicht in Räumen aufstellen, in denen die Temperatur unter die niedrigsten zulässige Umgebungstemperatur fallen kann. Bei Nichtbeachtung kann es zu Funktionsstörungen kommen.



Gerät nicht in Räumen aufstellen, in denen die Temperatur unter +5 °C fallen kann. Bei Nichtbeachtung kann es zu Schäden am Gerät kommen.

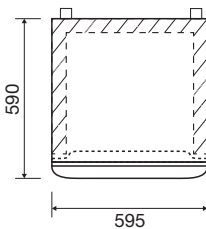


Das Gerät eignet sich nicht für den Einsatz im Freien. Es darf keinem Niederschlag ausgesetzt werden.

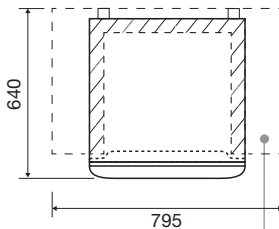


Stellen Sie das Gerät in einem Raum mit ausreichend Luftvolumen auf. Im Raum muss sich ein Luftvolumen von mindestens 1 m³ pro 8 Gramm Kühlmittel befinden. Die Kühlmittelmenge im Gerät ist auf dem Typenschild im Innenbereich des Geräts angegeben.

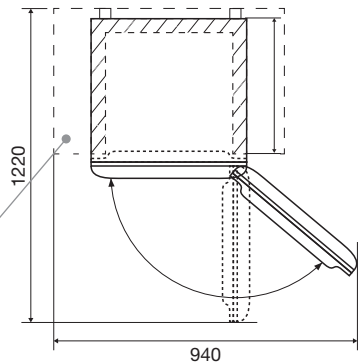
Abmessungen des Geräts



Platzbedarf im Betrieb



Gesamtplatzbedarf im Betrieb



Achten Sie auf ausreichend freien Platz um das Gerät, um eine ausreichende Belüftung zu gewährleisten.

INSTALLATION UND ANSCHLUSS

- Achten Sie stets auf einen Abstand von mindestens 5 cm zwischen dem Gerät und Elektro- oder Gaskochern. Halten Sie stets einen Abstand von mindestens 30 cm zu Radiatoren und Heizgeräten ein. Können diese Abstände nicht eingehalten werden, müssen zusätzliche Isolierplatten installiert werden.
- Stellen Sie das Gerät mit einem Abstand von mindestens 5 cm zur Wand und zu seitlich benachbarten Möbeln auf. Befindet sich ein Küchenschrank oberhalb des Geräts, muss zwischen Regal und Wand eine Lücke von mindestens 5 cm frei bleiben, um eine ausreichende Kühlung zu gewährleisten.
- Der Stecker des Geräts muss auch nach der endgültigen Aufstellung jederzeit zugänglich sein.
- Der Luftauslass des Gerätes befindet sich an der Oberseite. Luftauslass unter keinen Umständen blockieren. Bei Nichtbeachtung kann es zu Schäden am Gerät kommen.
- Zum Transportieren und Installieren des Geräts sind zwei Personen erforderlich.
- Gehen Sie beim Bewegen des Geräts vorsichtig vor, um Beschädigungen des Fußbodens vorzubeugen.
- Achten Sie darauf, während der Installation mit dem Gerät nicht das Netzanschlusskabel zu beschädigen.
- Stellen Sie das Gerät auf einer ebenen, stabilen Oberfläche auf.
- Richten Sie das Gerät mithilfe der Nivellierfüße waagrecht aus.
- Um ein automatisches Schließen der Gerätetür zu ermöglichen, drehen Sie die Nivellierfüße so, dass der vordere Teil des Geräts um ca. 0,5 ° höher liegt als der hintere.

Anschließen des Geräts

- Schließen Sie das Netzanschlusskabel an das Stromnetz an. Die Steckdose muss geerdet sein. Nennspannung und Netzfrequenz für das Gerät sind auf dem Typenschild angegeben.
- Das Gerät muss entsprechend den gesetzlichen Vorschriften an das Stromnetz angeschlossen und geerdet werden. Das Gerät toleriert Schwankungen der Netzspannung von maximal $\pm 6\%$.



Wenn Sie das Gerät längere Zeit nicht nutzen, schalten Sie es aus und trennen Sie es von der Stromversorgung. Leeren Sie das Gerät. Tauen Sie es ab und lassen Sie die Tür einen Spalt geöffnet.



Gefahr durch Erfrierungen

Um Erfrierungen zu verhindern, Gefriergut niemals in den Mund nehmen und niemals berühren.



Bei einem Defekt oder Stromausfall das Tiefkühlfach nicht öffnen, es sei denn, das Gerät war länger als die auf dem Typenschild des Geräts angegebenen Stunden (Temperaturanstiegszeit) außer Betrieb. Nach dieser Zeit müssen die gefrorenen Lebensmittel unverzüglich verbraucht oder angemessen gekühlt werden, zum Beispiel durch Umlagerung in einen anderen Tiefkühlfach.

INSTALLATION UND ANSCHLUSS

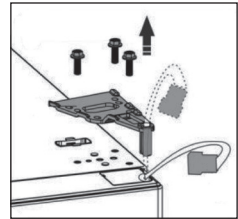
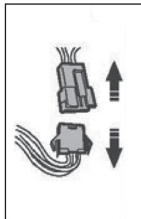
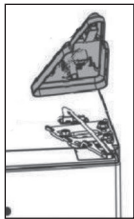
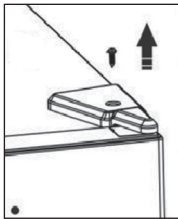
Anschlagsrichtung der Tür ändern

Werkzeuge

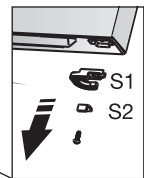
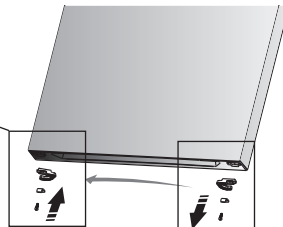
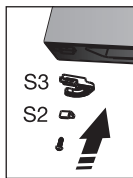


Schalten Sie das Gerät aus und trennen Sie es vom Stromnetz.

1. Entfernen Sie alle Türfächer und schließen Sie die Tür.
2. Entfernen Sie die Schraube und die Abdeckplatte.
3. Trennen Sie den elektrischen Anschluss.
4. Lösen Sie die Schrauben und nehmen Sie das obere Scharnier heraus. Halten Sie die Tür fest.

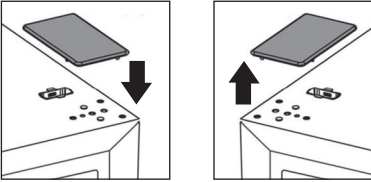


5. Heben Sie die obere Tür vorsichtig aus dem mittleren Scharnier und stellen Sie sie auf einer weichen Oberfläche ab, um Kratzer zu vermeiden.
6. Schrauben Sie die Teile „S1“ und „S2“ ab und befestigen Sie „S2“ und „S3“ (im Lieferumfang enthalten) mit den Schrauben an der anderen Seite.



INSTALLATION UND ANSCHLUSS

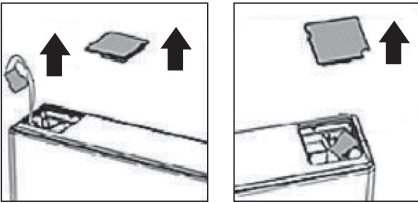
7. Setzen Sie die Abdeckplatte auf die rechte Seite. Entfernen Sie die Abdeckplatte an der linken Seite.



8. Entfernen Sie die Abdeckplatte an der linken, oberen Ecke der Tür, trennen Sie den elektrischen Anschluss und entfernen Sie dieses Teil.

9. Entfernen Sie die Abdeckplatte an der rechten oberen Ecke der Tür.

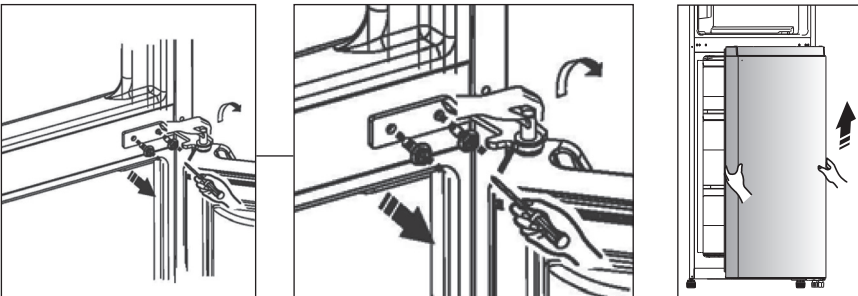
10. Setzen Sie die linke Abdeckplatte an die rechte und die rechte Abdeckplatte an die linke Seite.



11. Lösen Sie die Schrauben und nehmen Sie das mittlere Scharnier heraus.

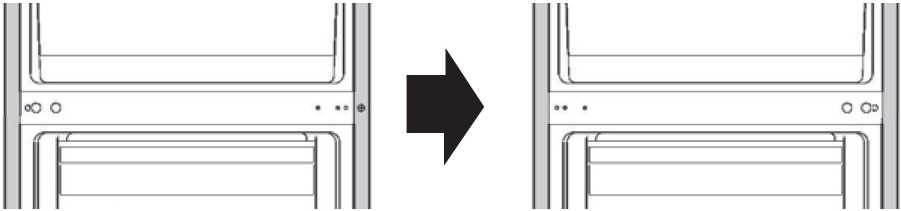
12. Heben Sie die untere Tür vorsichtig aus dem unteren Scharnier und stellen Sie sie auf einer weichen Oberfläche ab, um Kratzer zu vermeiden.

13. Schrauben Sie die Teile „S1“ und „S2“ ab und befestigen Sie „S2“ und „S3“ (im Lieferumfang enthalten) mit den Schrauben an der anderen Seite (siehe Schritt 6).

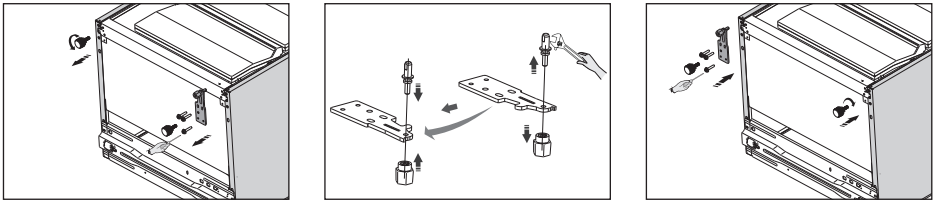


INSTALLATION UND ANSCHLUSS

14. Nehmen Sie die Abdeckplatten aus den Gewindelöchern des mittleren Scharniers und setzen Sie sie an der gegenüberliegenden Seite ein.



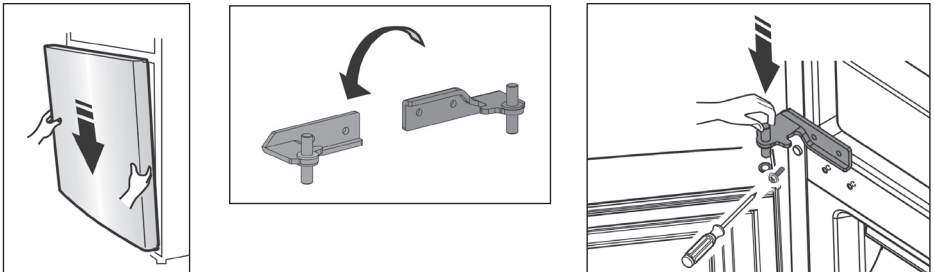
15. Lösen Sie die Stellfüße und das untere Scharnier und befestigen Sie beides an der anderen Seite.



16. Schieben Sie die Abdeckplatten auf der anderen Seiten nach unten.

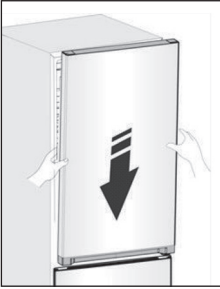


17. Setzen Sie die untere Tür wieder in das untere Scharnier und achten Sie darauf, dass der untere Scharnierstift in das untere Loch der Tür passt.
18. Setzen Sie das mittlere Scharnier in die Tür. Beachten Sie die Position ggf. für die Einstellung der Tür verbauter Unterlegscheiben.
19. Positionieren Sie die Tür und ziehen Sie die Schrauben am mittleren Scharnier an.

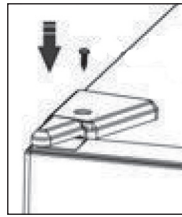
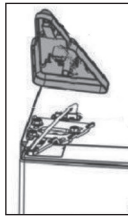
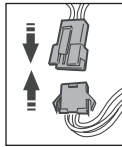
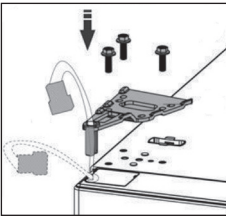


INSTALLATION UND ANSCHLUSS

20. Setzen Sie die untere Tür wieder in das mittlere Scharnier und achten Sie darauf, dass der mittlere Scharnierstift in das untere Loch der Tür passt.



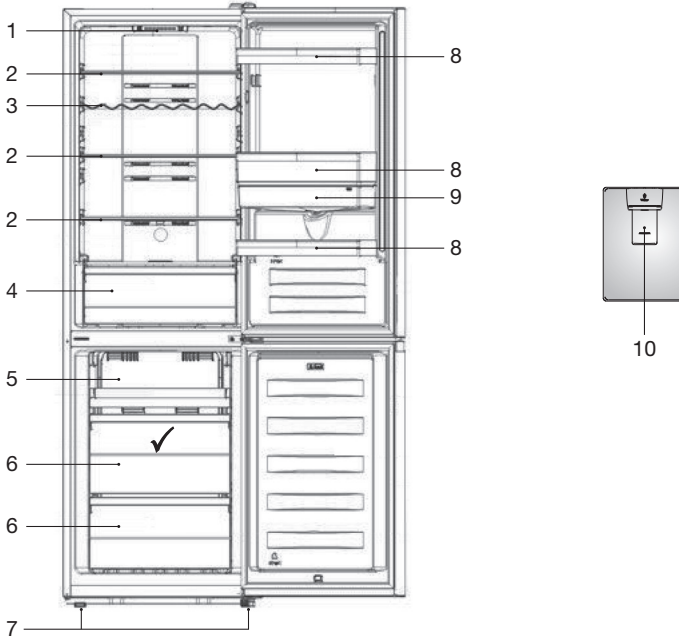
21. Montieren Sie das obere Scharnier mit den Schrauben an der gegenüberliegenden Seite.
22. Stellen Sie den elektrischen Anschluss her.
23. Montieren Sie die Abdeckung.



24. Kontrollieren Sie, ob die Tür horizontal und vertikal ausgerichtet ist und die Dichtungen an allen Seiten schließen, bevor Sie das untere Scharnier endgültig festziehen. Nivellieren Sie das Gerät mit den Stellfüßen.

BESCHREIBUNG DES GERÄTS

Gerät

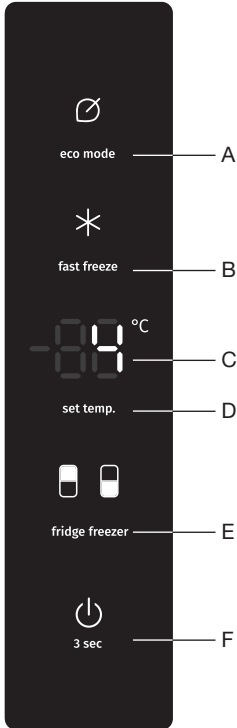


1. Innenbeleuchtung
2. Einlegeboden
3. Flaschenablage
4. Gemüseschublade
5. Tiefkühlfach
6. Tiefkühlfach-Schublade
7. Nivellierfüße
8. Türablage
9. Wasserbehälter
10. Wasserspender

✓ Beste Position für das Einfrieren frischer Lebensmittel.

BESCHREIBUNG DES GERÄTS

Bedienfeld



- A. ECO-Taste
- B. FastFreeze-Taste (Intensivgefrieren)
- C. Anzeige der eingestellten Temperatur
- D. Temperaturtaste
- E. Zonetaste
- F. EIN/AUS-Taste



Empfohlene Temperaturen: 4 °C für den Kühlschrank, -18 °C für das Gefrierfach.

BEDIENUNG DES GERÄTS

Das Gerät einschalten/ausschalten

1. Halten Sie die EIN/AUS-Taste 3 Sekunden gedrückt.
 - Das Gerät schaltet sich aus (Stand-by).
 - Die Anzeige zeigt „OF“.



Folgen Sie denselben Schritten, um das Gerät einzuschalten.



Schalten Sie das Gerät vollständig aus und trennen Sie es vom Stromnetz.

Einstellen der Temperatur

1. Berühren Sie die Zonetaste um den Kühlschrank oder die Gefrierschrank auszuwählen.
 - Das Piktogramm der ausgewählten Zone blinkt.
2. Berühren Sie (mehrmals) die Temperaturtaste, um die Temperatur einzustellen.
 - Die Temperatur des Kühlschranks wird wie folgt eingestellt:

8°C — 7°C — 6°C — 5°C
2°C — 3°C — 4°C

- Die Temperatur des Gefrierschranks wird wie folgt eingestellt:

-18°C — -19°C — -20°C — -21°C — -22°C — -23°C
-17°C — -16°C — -15°C — -14°C — -24°C



Nach dem Einschalten des Geräts dauert es mehrere Stunden, bis die Temperatur auf den eingestellten Wert gefallen ist. Warten Sie auf das Erreichen der eingestellten Temperatur, bevor Sie Lebensmittel in das Gerät legen.

Schnellgefrieren

Dieses Gerät ist mit einer Funktion zum Schnellgefrieren ausgestattet. Mit dieser Funktion wird die Temperatur im Gefrierraum so schnell wie möglich abgesenkt. Aktivieren Sie die Funktion 24 Stunden, bevor Sie eine größere Menge Lebensmittel einfrieren möchten.

Aktivierung/Deaktivierung der Schnellgefrier-Funktion

1. Tippen Sie auf die FastFreeze-Taste.
 - Die Taste und die Temperatur -24 °C leuchten.
 - Die Funktion ist nun eingeschaltet.

BEDIENUNG DES GERÄTS

2. Tippen Sie auf die FastFreeze-Taste.

- Die Taste leuchtet nicht mehr.
- Die Funktion ist wieder abgeschaltet.
- Die Temperatur kehrt zur letzten Temperatureinstellung zurück.



Die Schnellgefrierfunktion wird nach ca. zwei Tagen automatisch abgeschaltet, wenn sie nicht zuvor manuell abgeschaltet wird.



Wenn Sie bei aktiviertem Schnellgefrieren die Temperatureinstellung ändern, wird das Schnellgefrieren sofort deaktiviert.

ECO-Funktion

Dieses Gerät ist mit der Funktion „ECO“ ausgestattet. Die ECO-Funktion bleibt zeitlich unbegrenzt aktiviert, solange sie nicht manuell deaktiviert wird.

Aktivierung/Deaktivierung der ECO-Funktion

1. Tippen Sie auf die ECO-Taste.

- Die Taste und die Temperatur -17 °C leuchten (wenn das Gefrierfach ausgewählt ist).
- Die Taste und die Temperatur 6 °C leuchten (wenn das Kühlfach ausgewählt ist).
- Die Funktion ist nun eingeschaltet.

2. Tippen Sie auf die ECO-Taste.

- Die Taste leuchtet nicht mehr.
- Die Funktion ist wieder abgeschaltet.
- Die Temperatur kehrt zur letzten Temperatureinstellung zurück.



Die ECO-Funktion ist nicht zum Einfrieren frischer Lebensmittel oder zum Herstellen von Eiswürfeln geeignet.



Hinweis!

Beim Aktivieren der ECO-Funktion wird die FastFreeze-Funktion deaktiviert.



Die Haltbarkeit von Lebensmittel kann sich verkürzen, wenn die ECO-Funktion eingeschaltet ist.

BEDIENUNG DES GERÄTS



Aktivieren Sie die ECO-Funktion nicht, wenn Sie frische Lebensmittel einfrieren.



Wenn Sie die Temperatur einstellen, während die ECO-Funktion aktiviert ist, wird die ECO-Funktion sofort ausgeschaltet.

Alarm „Tür offen“

Steht eine Gerätetür zu lange offen, wird ein Tonsignal wiedergegeben und auf der Anzeige wird „dr“ angezeigt.

Stoppen des Alarms

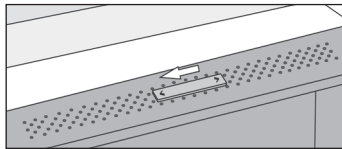
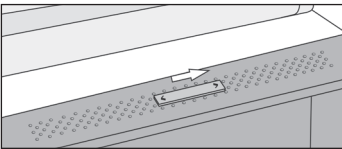
1. Tür schließen.
 - Das Tonsignal wird ausgeschaltet.



Ist die Gerätetür nach 8 Minuten noch immer geöffnet, wird der Alarm automatisch beendet.

Schublade mit manueller Feuchtigkeitsregulierung

Die Gemüseschublade hat einen integrierten Feuchtigkeitsregler mit dem Sie die Luftfeuchtigkeit einstellen können. Dies verhindert das Austrocknen der Lebensmittel.



- Nach rechts schieben: Schließen Sie die Entlüftung, um die Luftfeuchtigkeit in der Schublade zu erhöhen.
- Nach links schieben: Öffnen Sie die Entlüftung, um die Luftfeuchtigkeit in der Schublade zu verringern.



Wenn sich Wassertropfen auf dem Glasboden bilden, öffnen Sie die Entlüftung und wischen Sie den Boden ab.

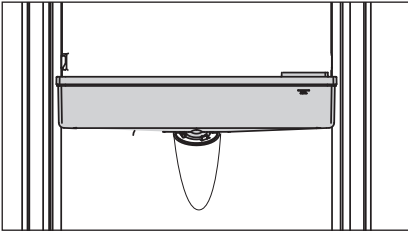
BEDIENUNG DES GERÄTS

Benutzung des Wasserspenders

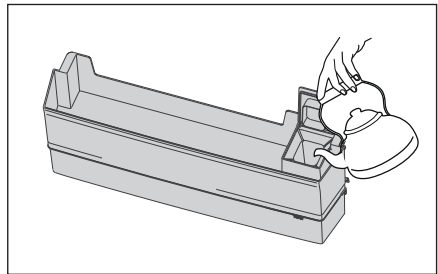
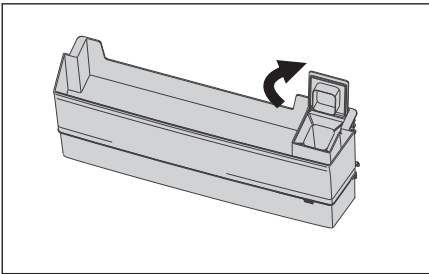


Reinigen Sie den Wasserspender bevor Sie ihn zum ersten Mal benutzen (siehe „Wartung“).

1. Achten Sie darauf, dass der Wassertank korrekt installiert ist.



2. Füllen Sie den Wassertank mit maximal 3 Litern Wasser.



Verwenden Sie sauberes, kaltes Leitungswasser, Flaschenwasser ohne zugefügte Mineralien oder destilliertes Wasser, das für den Verzehr geeignet ist. Verwenden Sie kein heißes Wasser.

3. Stellen Sie Ihr Glas unter die Wasserausgabe und drücken Sie vorsichtig mit dem Glas gegen den Hebel des Wasserspenders. Achten Sie darauf, dass das Glas richtig unter dem Spender ist, damit das Wasser nicht daneben spritzt.



Empfohlene Verteilung

Bereiche im Kühlraum

- Oberer Bereich: Dosenkonserven, Brot, Wein, Teigwaren etc.
- Mittlerer Bereich: Milchprodukte, Fertigmahlzeiten, Desserts, Softgetränke, Bier, gegarte Speisen etc.
- Unterer Bereich: Fleisch, Fleischprodukte, Milchprodukte.
- Gemüseschublade: Gemüse und Frischobst.

Türablagen

- Obere/mittlere Türablage: Eier, Butter, Käse, Grillsaucen usw.
- Untere Türablage: Getränke, Dosen und Flaschen usw.



Lagern Sie leichtverderbliche Lebensmittel im hinteren Bereich des Einlegebodens oder der Schublade. Dort sind die Temperaturen am niedrigsten.



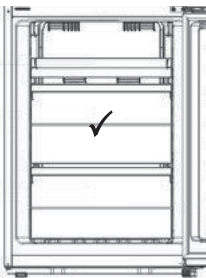
Bitte beachten Sie, dass bei Aufbewahrung von Gemüse mit einem hohen Wassergehalt zur Kondenswasserbildung am Glasboden der Gemüseschublade führen kann. Dies beeinträchtigt die Funktion des Geräts in keiner Weise.



Lagern Sie im Kühlschrank keine kälteempfindlichen Früchte wie Bananen, Ananas, Papaya und Zitrusfrüchte sowie kein kälteempfindliches Gemüse wie Zucchini, Tomaten, Auberginen, Gurken, Paprika und Kartoffeln.

Bereiche im Tiefkühlfach

- Oberer Bereich: Reste, Eis, Pizza.
- Mittlerer Bereich: Fleisch, Fisch, Brot.
- Unterer Bereich: Standardgefrierbereich, Gemüse und Obst.



Der beste Bereich für das Einfrieren frischer Lebensmittel ist mit ✓ gekennzeichnet.



Lagern Sie im Tiefkühlfach niemals Kopfsalat, Eier, Äpfel, Birnen, Trauben, Pfirsiche, Joghurt, Buttermilch, Schmand oder Mayonnaise.

Verderben von Lebensmitteln vermeiden

Um ein Verderben von Lebensmitteln zu vermeiden, beachten Sie bitte die folgenden

Hinweise:

- Wenn Sie die Tür für längere Zeit öffnen, kann dies zu einer erheblichen Temperaturerhöhung in den Kühlfächern des Geräts führen.
- Reinigen Sie regelmäßig Oberflächen die mit Lebensmitteln in Kontakt kommen können und alle zugänglichen Abläufe.
- Bewahren Sie rohes Fleisch und Fisch in geeigneten Behältern im Kühlschrank auf, damit es nicht mit anderen Lebensmitteln in Berührung kommt oder auf diese tropft.
- Wenn das Kühlgerät längere Zeit leer bleibt, schalten Sie das Gerät aus. Außerdem abtauen, reinigen und trocknen. Lassen Sie die Tür offen, um Schimmelbildung im Gerät zu vermeiden.

Lagern frischer Lebensmittel im Kühlschrank

Wichtige Hinweise zur Lagerung frischer Lebensmittel

- Um die Qualität frischer Lebensmittel zu erhalten, achten Sie auf Folgendes:
 - Lebensmittel gut verpacken;
 - Gerät auf korrekte Temperatur einstellen;
 - Gerät sauber halten.
- Achten Sie besonders auf die Haltbarkeitsdaten auf den Lebensmittelverpackungen.
- Lebensmittel immer in verschlossenen Behältern oder Beuteln in den Kühlschrank legen. Dadurch bleiben Lebensmittel trocken, nehmen keine Gerüche an und geben keine Gerüche ab.
- Lagern Sie keine brennbaren, instabilen oder explosiven Materialien im Kühlschrank.
- Lagern Sie geöffnete Flaschen aufrecht. Verschließen Sie sie sorgfältig.
- Einige organische Verbindungen wie ätherische Öle in der Schale von Zitronen und Orangen sowie Buttersäure können bei längerem Kontakt Kunststoffmaterialien angreifen.
- Ein unerwünschter Geruch deutet darauf hin, dass das Gerät nicht sauber ist oder dass es verdorbene Lebensmittel enthält (siehe Kapitel „Pflege“).
- Wenn Sie längere Zeit nicht zu Hause sind, nehmen Sie alle leichtverderblichen Lebensmittel aus dem Kühlschrank heraus.

Einfrieren von Lebensmitteln im Tiefkühlfach

Wichtige Hinweise zum Einfrieren frischer Lebensmittel

- Die maximale Menge an Lebensmitteln, die Sie gleichzeitig in das Tiefkühlfach legen können, ist auf dem Typenschild angegeben. Wenn Sie größere Lebensmittelmengen in das Tiefkühlfach legen, wird der Einfrierprozess verzögert, was zu Qualitätseinbußen führen kann. Außerdem kann es auch zur Beeinträchtigung der Qualität des Gefrierguts kommen, das sich bereits im Tiefkühlfach befindet.
- Verwenden Sie ausschließlich frische Lebensmittel guter Qualität, die sich für das Einfrieren eignen.
- Lassen Sie heiße Speisen auf Raumtemperatur abkühlen, bevor Sie diese in das Gerät legen.
- Das Einfrieren sollte so schnell wie möglich vonstattengehen. Deshalb wird empfohlen, kleine Portionen einzufrieren.
- Verwenden Sie luft- und wasserdichte Verpackungen, um ein Austrocknen von Lebensmitteln sowie den Verlust von Vitaminen zu verhindern.
- Notieren Sie auf der Verpackung Art und Menge der Lebensmittel sowie das Datum des Einfrierens.
- Frische Lebensmittel dürfen nicht in Kontakt mit Gefriergut kommen.

Einfrieren geringer Mengen frischer Lebensmittel / Herstellung von Eiswürfeln

Die besten Einlegepositionen für frische Lebensmittel (1 bis 2 Kilogramm) und die Herstellung von Eiswürfeln werden im Kapitel „Empfohlene Verteilung“ beschrieben.

Einfrieren großer Mengen frischer Lebensmittel

- Aktivieren Sie 24 Stunden vor dem voraussichtlichen Einlegen der Lebensmittel die Schnellgefrierfunktion.
- Verteilen Sie die frischen Lebensmittel gleichmäßig auf die Schubladen im Gefrierraum.
- Nach 24 Stunden können Sie die Lebensmittel beliebig auf die Schubladen im Gefrierraum verteilen und eine neue Ladung Lebensmittel einfrieren.

Wichtige Hinweise zur Lagerung von Gefriergut

- Befolgen Sie die Anweisungen des Herstellers für Lagerung und Verwendung von Gefriergut. Achten Sie besonders auf die empfohlene Lagertemperatur und die Haltbarkeitsdaten auf den Lebensmittelverpackungen.
- Verwenden Sie ausschließlich Lebensmittel in unbeschädigter Verpackung, die bei Temperaturen von -18 °C oder darunter gelagert wurden.
- Kaufen Sie keine Lebensmittel mit Raureifschicht. Eine solche Schicht darauf hin, dass die Lebensmittel mehrfach aufgetaut oder teilweise aufgetaut waren und deshalb von minderer Qualität sind.
- Stellen Sie sicher, dass Lebensmittel nicht während des Transports auftauen. Eine Erhöhung der Temperatur verkürzt die Haltbarkeitsdauer und verringert die Qualität der Lebensmittel.

Empfohlene Lagerzeiten für Gefriergut im Tiefkühlfach ✱✱✱✱

Lebensmittelart	Lagerdauer
Obst, Rindfleisch	10 bis 12 Monate
Gemüse, Kalbfleisch, Geflügel	8 bis 10 Monate
Wild	6 bis 8 Monate
Schwein	4 bis 6 Monate
Hackfleisch	4 Monate
Brot, Teigwaren, gegarte Speisen, Weißfisch	3 Monate
Innereien	2 Monate
Geräucherte Würste, Blaubarsch	1 Monat

Auftauen von Gefriergut

- Das Auftauen ist ein wichtiger Schritt bei der Lagerung von Lebensmitteln, die durch Tiefgefrieren konserviert werden. Es kommt auf die richtige Art des Auftauens an.
- Geeignete Verfahren für das Auftauen:
 - im Kühlschrank;
 - in kaltem Wasser;
 - in einer Mikrowelle oder einem konventionellen Ofen mit geeignetem Auftauprogramm.
- Einige gefrorene Produkte können ohne vorheriges Auftauen zubereitet werden. Entsprechende Angaben finden sich ggf. auf der Verpackung.
- Lebensmittel immer in kleinen Portionen verpacken. Kleine Portionen gefrieren schneller.
- Teilweise oder vollständig aufgetaute Lebensmittel so schnell wie möglich aufbrauchen. Die Bakterien in den aufgetauten Lebensmitteln werden reaktiviert, sodass die Lebensmittel schnell verderben. Dies gilt insbesondere für Obst, Gemüse und Fertiggerichte.
- Teilweise oder vollständig aufgetaute Lebensmittel nicht erneut einfrieren!

Abtauen des Geräts

Automatisches Abtauen des Kühlraums

Der Kühlraum wird von Zeit zu Zeit automatisch abgetaut.

Abtauen des NoFrost-Gefrierschranks

Der NoFrost-Gefrierschrank wird automatisch abgetaut. Alle Eisreste verschwinden.

Wenn sich im Gefrierraum dennoch Eisreste bilden, kann dies durch ungewöhnliche Nutzung des Geräts verursacht sein (zu häufiges und zu langes Öffnen der Gerätetür oder schlechte Abdichtung der Tür usw.). In diesem Fall muss der Gefrierschrank manuell abgetaut werden.



Bei extremer Eisbildung Gerät ausschalten. Nehmen Sie die Lebensmittel aus dem Gefrierschrank und stellen Sie sicher, dass sie nicht teilweise oder vollständig auftauen. Reinigen und trocknen Sie den Innenraum des Gefrierschranks. Schalten Sie das Gerät ein und stellen Sie die Temperatur auf den gewünschten Wert ein, bevor Sie die Lebensmittel zurück in den Gefrierschrank legen.

Gerät reinigen



Schalten Sie das Gerät aus und ziehen Sie den Netzstecker, bevor Sie mit der Reinigung beginnen.



Keine scheuernden Reinigungsprodukte verwenden, da diese die Oberfläche beschädigen können.



Aktivieren Sie die Schnellgefrierfunktion 24 Stunden vor dem voraussichtlichen Reinigen des Gefrierschranks.

- Während der Reinigung sollten die eingefrorenen Speisen in mehrere Lagen Papier eingewickelt und an einem kühlen Ort aufbewahrt werden. Der unvermeidbare Temperaturanstieg wird die Haltbarkeit des Gefrierguts naturgemäß verringern. Denken Sie daran, sie daher in entsprechend kürzerer Zeit zu verzehren.
- Reinigen Sie den Innenraum des Geräts mit lauwarmem Wasser. Wenn nötig, Neutralreiniger oder Kühlschrankreinigungsmittel zum Wasser hinzufügen. Alle Oberflächen mit einem weichen Tuch reinigen. Gereinigte Teile mit einem Tuch reinigen, das mit sauberem Wasser angefeuchtet ist. Anschließend gründlich trockenreiben.
- Komponenten des Geräts nicht in den Geschirrspüler legen. Im Geschirrspüler können diese Teile beschädigt werden.

- Trocknen Sie den Innenraum gut ab, stecken Sie den Stecker wieder ein und stellen Sie den Thermostatknopf auf die niedrigste Temperatureinstellung ein. Nach 24 Stunden stellen Sie die Temperatur auf die normale Stufe zurück.
- Reinigen Sie die Außenseite mit einem weichen Tuch.
- Reinigen Sie die Lüftungsöffnungen und den Kondensator an der Rückseite des Geräts regelmäßig mit einem Staubsauger oder einer Bürste.



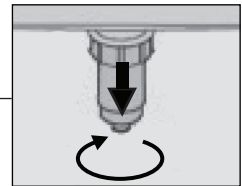
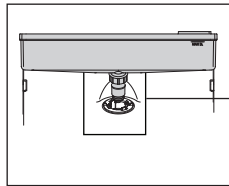
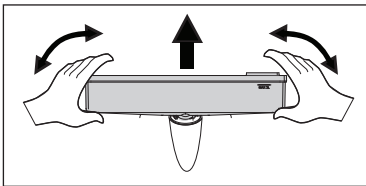
Wenn Sie das Gerät längere Zeit nicht nutzen, schalten Sie es aus und trennen Sie es von der Stromversorgung. Leeren Sie das Gerät. Tauen Sie es ab und lassen Sie die Tür einen Spalt geöffnet.

Wasserspender reinigen

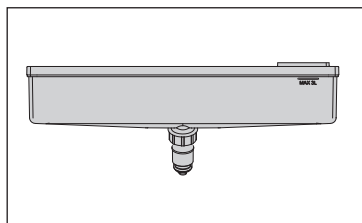
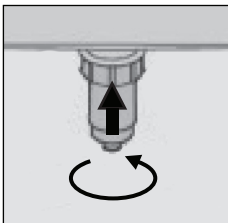


Schalten Sie das Gerät aus und ziehen Sie den Netzstecker, bevor Sie mit der Reinigung des Wasserspenders beginnen.

1. Nehmen Sie den Wassertank vorsichtig aus der Tür.
2. Schrauben Sie den Kopf vom Wassertank ab.

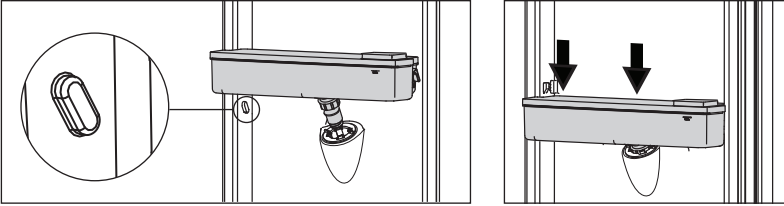


3. Reinigen Sie die Teile mit Wasser und trocknen Sie sie gründlich ab.
4. Schrauben Sie den Kopf wieder auf den Wassertank.

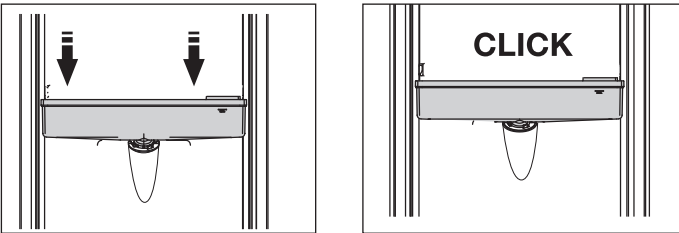


PFLEGE

5. Setzen Sie den Wassertank wieder ein. Achten Sie auf die Führungen in der Tür.



6. Drücken Sie den Wassertank an zwei Seiten nach unten.



Wenn Sie den Wasserspender regelmäßig benutzen, leeren Sie die Tropfschale mit einem trockenen Tuch.



STÖRUNGEN

Störungstabelle

Wenn Sie Zweifel an der einwandfreien Funktion des Geräts haben, muss dies nicht automatisch bedeuten, dass es defekt ist. Wir empfehlen, zuerst die Punkte in der folgenden Tabelle zu prüfen.

Problem	Mögliche Ursache	Lösung
Das Gerät gibt einen leichten Geruch ab.	Neues Gerät.	Dies ist normal, und der Geruch verschwindet, sobald das Gerät zu kühlen beginnt.
Das Gerät arbeitet nicht, die Beleuchtung schaltet sich nicht ein.	Stecker nicht in der Steckdose.	Stecken Sie den Stecker wieder in die Steckdose.
	Thermostat aus.	Stellen Sie den Thermostat auf die korrekte Stufe ein.
Temperatur im Gerät zu hoch oder zu niedrig.	Thermostat falsch eingestellt.	Stellen Sie den Thermostat wie gewünscht ein.
	Die Türdichtungen sind beschmutzt oder beschädigt.	Reinigen Sie die Türdichtungen. Wenn die Türdichtungen beschädigt sind, wenden Sie sich an den Kundendienst.
	Türdichtungen nicht richtig montiert.	Bei Änderung der Drehrichtung der Tür muss die Türdichtung um 180° gedreht werden. Überprüfen Sie, ob dies korrekt ist.
Gerät macht Geräusche.	Lebensmittel stehen falsch im Gerät.	Geben Sie Lebensmittel korrekt in den Gerät.
	Es befindet sich ein Objekt gegen das Gerät.	Entfernen Sie das Objekt.
LED-Beleuchtung bleibt aus.	LED-Beleuchtung defekt.	Bei Schäden an der LED-Beleuchtung wenden Sie sich an einen Servicetechniker. Aus Sicherheitsgründen dürfen Sie LED-Beleuchtung nicht selbst reparieren. Dieses Produkt enthält eine Lichtquelle der Energieeffizienzklasse G.
In der Anzeige wird „dr“ angezeigt.	Gerätetür zu lange geöffnet.	Stellen Sie sicher, dass die Tür ordnungsgemäß geschlossen ist.
Es bildet sich sehr viel Eis im Gefrierschrank.	Gerätetür zu lange geöffnet.	Stellen Sie sicher, dass die Tür ordnungsgemäß geschlossen ist.
	Gerätetür nicht richtig geschlossen.	

STÖRUNGEN

Problem	Mögliche Ursache	Lösung
Es bildet sich sehr viel Eis im Gefrierschrank.	Gerätetür nicht richtig dicht (Dichtung verschmutzt, Tür falsch ausgerichtet, Dichtung beschädigt usw.).	Stellen Sie sicher, dass die Tür ordnungsgemäß geschlossen ist. Reinigen Sie die Türdichtungen. Wenn die Türdichtungen beschädigt sind, wenden Sie sich an den Kundendienst.
	Türdichtungen nicht richtig montiert.	Bei Änderung der Drehrichtung der Tür muss die Türdichtung um 180° gedreht werden. Überprüfen Sie, ob dies korrekt ist.
Die Gerätetür lässt sich nur schwer öffnen.	Sie öffnen die Tür unmittelbar nachdem Sie diese geschlossen haben. Direkt danach ist das Öffnen etwas schwerer. Wenn Sie die Gerätetür öffnen, strömt kalte Luft aus dem Gerät und wird durch warme Luft aus der Umgebung ersetzt. Beim Abkühlen dieser Luft entsteht ein leichter Unterdruck im Gerät. Deshalb lässt sich die Tür schwerer öffnen.	Nach einigen Minuten entspannt sich die Situation, und die Gerätetür lässt sich wieder leicht öffnen.
Der Wasserspender funktioniert nicht.	Der Wassertank ist nicht korrekt installiert.	Achten Sie darauf, dass der Wassertank korrekt installiert ist.
	Es ist nicht genug Wasser im Wasserbehälter.	Achten Sie darauf, dass sich genug Wasser im Wasserbehälter befindet.
	Der Wasserschlauch ist verstopft oder abgeknickt.	Achten Sie darauf, dass der Wasserschlauch nicht verstopft und nicht abgeknickt ist.
	Das Wasser im Wasserschlauch oder im Wassertank ist eingefroren.	Wählen Sie eine höhere Temperatur für den Kühlschrank.



Warnung

Es ist normal, dass der Kühlkreislauf gluckernde oder knackende Geräusche von sich gibt.

Wenn sich das Problem nicht lösen lässt, kontaktieren Sie den Kundendienst. Halten Sie bei Ihrem Anruf beim Kundendienst Typ, Modellbezeichnung und Seriennummer des Geräts bereit. Diese Angaben finden Sie auf dem Typenschild im Innenraum.

Entsorgung von Gerät und Verpackung

Bei der Herstellung dieses Geräts wurden nachhaltige Materialien verwendet. Nach Ablauf seiner Nutzungsdauer muss das Gerät umweltgerecht entsorgt werden. Informationen zur Entsorgung erhalten Sie von den zuständigen Behörden.



Siehe auch Abschnitt „Entsorgung“ in den Sicherheitshinweisen.

Die Verpackung des Geräts ist wiederverwertbar. Folgende Materialien können verwendet worden sein:

- Karton
- Polyethylenfolie (PE)
- FCKW-freies Polystyrol (PS-Hartschaum)

Entsorgen Sie diese Materialien umweltgerecht und gemäß den gesetzlichen Bestimmungen.



Das Gerät ist mit dem Symbol einer durchgestrichenen Mülltonne gekennzeichnet. Dieses Symbol weist darauf hin, dass Elektrogeräte getrennt entsorgt werden müssen. Das Gerät darf am Ende seiner Nutzungsdauer nicht über den normalen Hausmüll entsorgt werden. Geben Sie das Gerät bei einer kommunalen Abfallsammelstelle oder bei Ihrem Händler ab.

Durch die getrennte Entsorgung von Haushaltgeräten werden Umwelt- und Gesundheitsschäden vermieden. Die bei der Herstellung dieses Geräts verwendeten Materialien lassen sich wiederverwerten, wodurch sich erhebliche Mengen an Energie und Rohstoffen einsparen lassen.



Konformitätserklärung

Wir erklären hiermit, dass unsere Produkte den einschlägigen europäischen Richtlinien, Normen und Vorschriften entsprechen sowie sämtliche Normen einhalten, auf welche diese verweisen.

www.etna.nl
www.etna.be



916472

916472 / VER 2 / 30-11-2023

ETNA maakt **kwaliteit** betaalbaar

