



Kort en praktisch: Alles voor het gebruik van uw afwasautomaat ... **Vóór het eerste gebruik altijd installatievoorschrift en gebruiksaanwijzing doorlezen!**

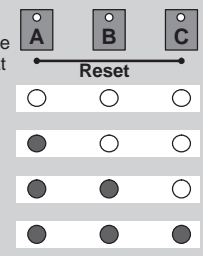
Onthardingsinstallatie instellen *

Snel gedaan ...

Waterhardheid bij waterleidingbedrijf opvragen en hieronder invullen ...

Instelwaarde aflezen ...

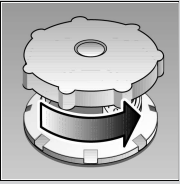
°dH	°fH	°Clarke	mmol/l	Instelwaarde op apparaat
0-6	0-11	0-8	0-1,1	0
7-16	12-29	9-20	1,2-2,9	1
17-21	30-37	21-26	3,0-3,7	2
22-35	38-60	27-44	3,8-6,2	3



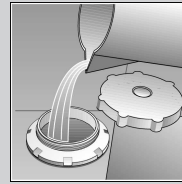
en zo instellen

- Programmatoets **B** ingedrukt houden en hoofdschakelaar inschakelen. Vervolgens de toetsen loslaten. Indicatie knippert en de toetsen **A** en **B** branden. (De instelwaarde van de waterhardheid werd in de fabriek op stand 2 ingesteld.)
- Bij elke druk op toets **B** wordt de instelwaarde met één stand verhoogd (0-3). Als de toetsen **A**, **B** en **C** branden, dan is de maximale instelwaarde bereikt. Wordt de instelwaarde nu opnieuw verhoogd, dan gaan de lampjes uit en de instelwaarde staat weer op stand 0.
- Hoofdschakelaar uitschakelen. De ingestelde waarde is in het geheugen opgeslagen.

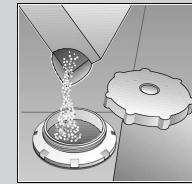
1 **Onthardingszout vullen** Lost kalk op (niet nodig bij instelwaarde 0!) ...



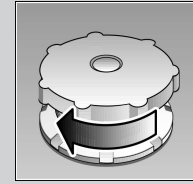
Deksel opendraaien.



Alleen vóór de eerste afwas ca. 1 liter water in zoutreservoir gieten.

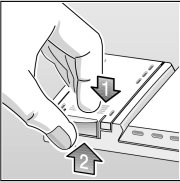


Reservoir met max. 1,5 kg **onthardingszout** (nooit met afwasmiddel!) vullen.



Deksel sluiten. Onmiddellijk afwasprogramma starten.

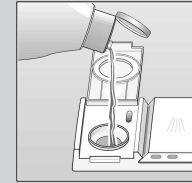
2 **Glansspoelmiddel vullen** Maakt helemaal fris...



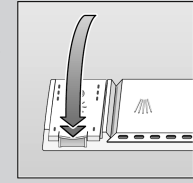
Markering 1 indrukken, deksel 2 optillen.



Bijvullen altijd bij lichte bijvulindicatie!

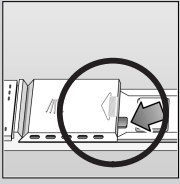


Vullen met **glansspoelmiddel**.



Deksel sluiten. **KLIK!**

3 **Afwasmiddel vullen** Sterk vervuild, meer afwasmiddel.

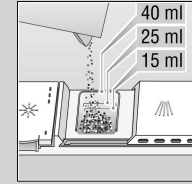


Eventueel deksel openen (stift indrukken).

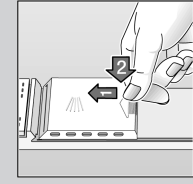


Attentie!

Gecombineerde produkten zijn niet voor alle programma's geschikt, let op de aanwijzingen op de verpakking.



Vullen met **afwasmiddel**.



Deksel dichtschuiven en indrukken. **PLOP!**

4 **Programma kiezen** Snel, economisch of intensief...

Programma-overzicht

In dit overzicht wordt het maximaantal programma's weergegeven. De programma's van uw apparaat kunt u op uw bedieningspaneel aflezen.

De programmagegevens zijn in het laboratorium gemeten waarden volgens de Europese norm EN 50242. In de praktijk zijn afwijkingen mogelijk.

	Intensief 70° 	Normaal 65° 	Eco 50° 	Glas 40° 	Snel 35° 	Voorspoelen
Duur in minuten	138	140	140	75	30	19
Stroomverbruik in kWh	1,65	1,60	1,05	0,90	0,70	0,05
Waterverbruik in liters	16	16	14	14	10	4
met Aqua-Sensor	13	-	-	11	-	-

Extra programma's **

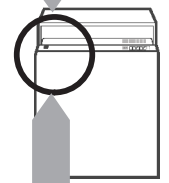
Maken de afwas flexibel ...

Toets starttijd kiezen ...
h. Programma kiezen, toets Starttijd kiezen indrukken: het programma wordt 3, 6 of 9 uur later gestart.

Tijd besparen (VarioSpeed)
... wordt bereikt door verhoogde temperatuur bij een gelijkblijvend reinigings- en droogresultaat.

Halve belading
... bij weinig afwas, bespaart water, energie en tijd.

**niet bij alle modellen



5 **Machine inschakelen**

Hoofdschakelaar indrukken, programma kiezen. Deur sluiten.



6 **Machine uitschakelen**

Het signaal is te horen, deur openen. Indicatie Einde brandt (einde programma), hoofdschakelaar indrukken.

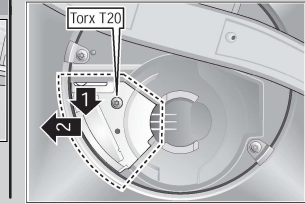
Schoonmaken en onderhoud

Voor perfecte afwasresultaten

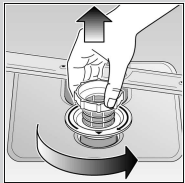
Afvoerpomp schoonmaken*

* niet bij alle modellen

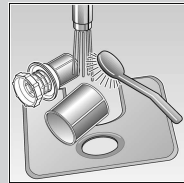
- Water eruit scheppen en zeven eruit halen
- Afdekking eraf schroeven (Torx T20)
- Bereik van het schoepenrad op vreemde voorwerpen controleren
- Afdekking vastschroeven en zeven erin zetten



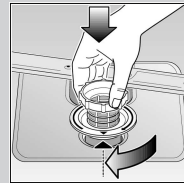
Zeven ...
Controleren, eventueel schoonmaken



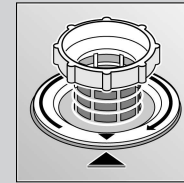
Zeefcilinder eruit draaien, zeefstelsysteem eruit halen ...



Onder stromend water afspoelen ...

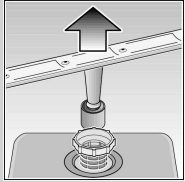


erin zetten ...

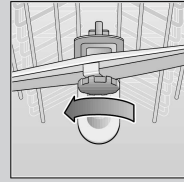


Zeefstelsysteem vastschroeven (let op marking!) ...

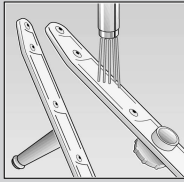
Sproeiarmen ...
Verstopingen door kalk/etensresten verwijderen



Onderste sproeiarm naar boven eraf trekken ...



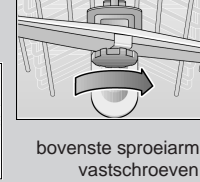
Bovenste sproeiarm eraf schroeven ...



sproeiopeningen onder stromend water (eventueel met een tandenstoker) schoonmaken ...



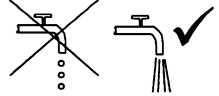
onderste sproeiarm erin zetten ...

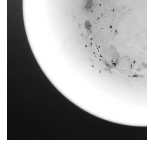


bovenste sproeiarm vastschroeven

Kleine storingen zelf verhelpen ...

... want zelf verhelpen loont de moeite!

Storing	Eventuele oorzaken	Oplossing
Restierend water in het apparaat	Afvoerpomp geblokkeerd Programma nog niet beëindigd	▶ Afvoerpomp schoonmaken (zie hierboven). ▶ Apparaat sluiten en het einde van het programma afwachten (indicatie Einde programma brandt) resp. programma afbreken (zie Afbreken van het programma).
Programma loopt niet/blijft staan	Kraan staat niet open Watertoevoerslang geknikt Kraan verstopt of verkalkt 	▶ Kraan opendraaien. ▶ Watertoevoerslang zonder knikken verleggen. ▶ 1. Wateraansluiting eraf schroeven. ▶ 2. Zeef in de wateraansluiting schoonmaken. ▶ 3. Hoeveelheid binnenstromend water bij geopende kraan: minimaal 9 liter per min. Bij een lagere hoeveelheid: kraan laten vervangen.
Kunststof onderdelen en onderdelen van het serviesgoed verkleuren	Te weinig afwasmiddel Verkleuringen door kleurstoffen in levensmiddelen (tomatensaus)	▶ Aanwijzingen fabrikant (afwasmiddel) in acht nemen. ▶ Verkleuringen kunnen geen kwaad: verbleken bij latere afwasbeurten.

Storing	Eventuele oorzaken	Oplossing
Serviesgoed is niet schoon Zand of korrelige resten op het serviesgoed 	Het serviesgoed ligt tegen of over elkaar Te weinig afwasmiddel Ongeschikt programma gekozen Sproeiarmen van sproeiarmen verstopt Zeven vuil, zitten niet vast Sproeiarmen geblokkeerd	▶ Serviesgoed los van elkaar zetten, voorkom dat ze elkaar raken. ▶ Aanwijzingen fabrikant (afwasmiddel) in acht nemen. ▶ Sterker programma kiezen. ▶ Sproeiarmen schoonmaken (zie hierboven). ▶ Zeven schoonmaken (zie hierboven). ▶ Serviesgoed zó inruimen dat de sproeiarmen ongehinderd kunnen ronddraaien.
Vlekken en strepen	Te hoge/te lage dosering glansspoelmiddel	▶ Bij strepen: dosering verlagen. ▶ Bij water- of kalkvlekken: dosering verhogen.
Melkkleurige aanslag op serviesgoed (te verwijderen)	Wateronthardingsinstallatie verkeerd ingesteld; Onthardingszout ontbreekt	▶ Onthardingsinstallatie juist instellen. ▶ Onthardingszout bijvullen.
Melkkleurige aanslag, glazen troebel/dof (niet te verwijderen)	Glazen niet geschikt voor afwasmachine.	▶ Glazen gebruiken die geschikt zijn voor afwasmachine. ▶ Afwasmiddel gebruiken dat glaswerk ontziet.
Roestvlekken op bestek	Bestek niet roestbestendig Harde messen/lemmets zijn kwetsbaarder Roest van andere voorwerpen	▶ Gebruik bestek dat geschikt is voor afwasmachines. ▶ Roestende voorwerpen nooit in het apparaat afwassen.

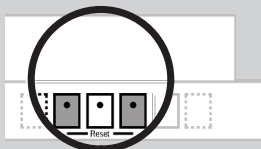
Verdere aanwijzingen vindt u in de gebruiksaanwijzing

Programma onderbreken ...

- Deur openen.
- Hoofdschakelaar uitschakelen.
- Om het programma voort te zetten: hoofdschakelaar weer inschakelen.
- Deur sluiten.

Programma afbreken ...

- Deur openen.
- De twee met **Reset** gekenmerkte toetsen **gelijktijdig** ca. 3 seconden indrukken (RESET).
- Deur sluiten.



Na 1 minuut is het programma beëindigd: "Signaal te horen, indicatie Einde programma brandt".

Machine uitschakelen.

Serviesgoed inruimen ...

Serviesgoed dat geschikt is voor de afwasautomaat (zonder resten as, kaarsvet, smeervet, verf of etiketten; grove resten jam, melkproducten en andere etensresten globaal verwijderen) aan de hand van de gebruiksaanwijzing inruimen en controleren of de sproeiarmen vrij kunnen draaien.