



Plak hier het toestel-identificatieplaatje.
Placez ici la plaque d'identification de l'appareil.
Kleben Sie hier das Gerätetypenschild ein.
Stick the appliance identification card here.

Het toestel-identificatieplaatje bevindt zich aan de binnenzijde van het toestel.
La plaque d'identification de l'appareil se trouve sur l'intérieur de l'appareil.
Das Gerätetypenschild befindet sich innen im Gerät.
The appliance identification card is located inside the appliance.

Houd, wanneer u contact opneemt met de serviceafdeling,
het complete typenummer bij de hand.
En cas de contact avec le service après-vente, ayez auprès de vous le numéro de type complet.
Halten Sie die vollständige Typennummer bereit,
wenn Sie mit der Kundendienstabteilung Kontakt aufnehmen.
When contacting the service department, have the complete type number to hand.

Adressen en telefoonnummers van de serviceorganisatie vindt u op de garantiekaart.
Les adresses et les numéros de téléphone du service après-vente se trouvent sur la carte de garantie.
Adressen und Telefonnummern der Kundendienstorganisation finden Sie auf der Garantiekarte.
You will find the addresses and phone numbers of the service organisation on the guarantee card.



uw partner in keukenapparatuur



uw partner in keukenapparatuur

Handleiding
Notice d'utilisation
Anleitung
Manual

A2120RVS

art.nr.: 700003060000

Uw magnetron

Inleiding	4
Toestelbeschrijving	5
Veiligheidsvoorschriften	6 - 7 - 8

Gebruik

Voor gebruik	9 - 10
Werking	11

Bediening

Koken	12 - 13 - 14 - 15
Kinderslot	16
Kooktips	17 - 18 - 19

Onderhoud

Algemeen	20
----------	----

Storingen

Wat moet ik doen als...	21
-------------------------	----

Installatievoorschrift

Algemeen	22
Inbouwen	23 - 24

Bijlage

Afvoeren toestel en verpakking	25
--------------------------------	----

Koken in uw nieuwe magnetron is veilig en comfortabel. U zet binnen een handomdraai de lekkerste gerechten op tafel. Het toestel is uiterst simpel te bedienen, mede dankzij de automatische kook- en ontdooiprogramma's.

In deze handleiding vindt u informatie over de installatie, veiligheid, bediening en het onderhoud van uw magnetron.

Lees eerst de gebruiksaanwijzing geheel en aandachtig door voordat u het apparaat gaat gebruiken en bewaar deze zorgvuldig voor latere raadpleging.

De handleiding dient bovendien als referentie voor de servicedienst. **Plak daarom het los bijgeleverde gegevensplaatje in het daarvoor bestemde kader**, achter in de handleiding. Het gegevensplaatje bevat alle informatie die de servicedienst nodig heeft om adequaat op uw vragen te reageren.

Veel kookplezier!

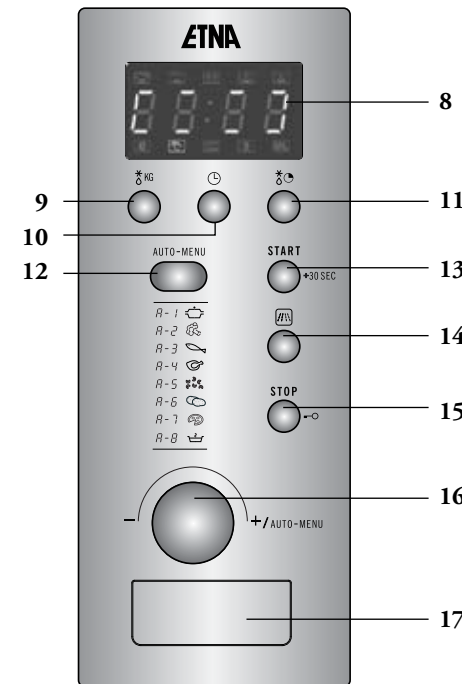
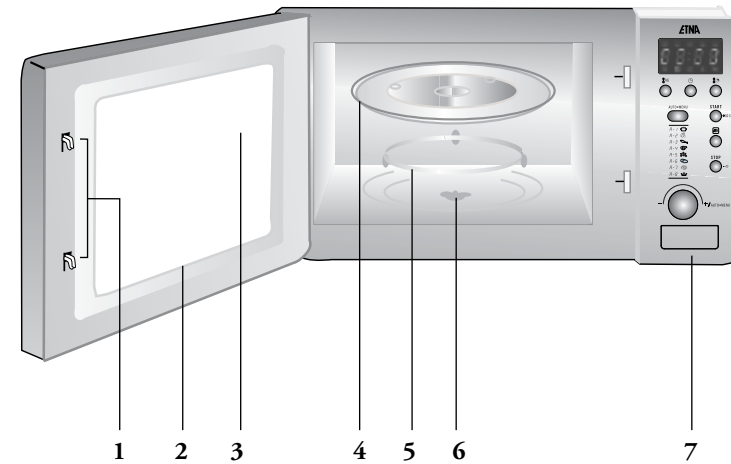
Gebruikte pictogrammen



Belangrijk om te weten



Tip



1. Deurvergrendeling
2. Deur
3. Ruit
4. Glazen draaiplateau
5. Geleidering
6. Aandrijving
7. Bedieningspaneel
8. Display
9. Ontdooien (gewicht)
10. Klok
11. Ontdooien (tijd)
12. Auto-menu
13. Start
14. Magnetron
15. Stop
16. Instelknop
17. Deurontgrendeling

De magnetron mag niet gebruikt worden zonder geleidering en draaiplateau. Het draaiplateau moet met de uitsparing voor de aandrijving naar beneden geplaatst worden.

Houd rekening met onderstaande veiligheidsvoorschriften om brand, elektrische schokken, verwonding van personen en blootstelling aan microgolven te voorkomen.

Houd het toestel schoon, dit verlengt de levensduur van uw magnetron en voorkomt gevaarlijke situaties.

Deze magnetron is ontworpen voor huishoudelijk gebruik en is niet bedoeld voor professioneel gebruik of gebruik in de horeca. Gebruik dit toestel uitsluitend voor het bereiden van etenswaren. Wanneer het apparaat oneigenlijk gebruikt wordt, kan er bij defecten geen aanspraak op schadevergoeding worden gemaakt en vervalt het recht op garantie.



• **Voorzorgsmaatregelen om blootstelling aan hoogspanning te voorkomen:**

- **Levensgevaar!** De ommanteling van de magnetron nooit verwijderen. Het aanraken van interne onderdelen van dit toestel kan aanzienlijke verwonding en zelfs de dood tot gevolg hebben.
- **Levensgevaar!** In geen geval reparaties zelf uitvoeren. Reparaties aan elektrische apparaten mogen uitsluitend door geautoriseerde servicemedewerkers uitgevoerd worden. Het toestel nooit gebruiken met onderdelen die niet door de fabrikant zijn aanbevolen of geleverd.



• **Voorzorgsmaatregelen om blootstelling aan microgolven te voorkomen:**

- **Let op!** Schakel de magnetron nooit in met de deur open.
- **Let op!** Plaats geen enkel voorwerp tussen de deur van de magnetron.
- **Let op!** Gebruik de magnetron niet als er beschadigingen zijn aan de deur (verbogen), de deurvergrendeling, de afdichting of het hang- en sluitwerk.
- **Let op!** Houd deur en afdichting schoon.



- **Waarschuwing!** Verhitting van vloeistoffen in de magnetron kan resulteren in kookpuntvertraging. Dit houdt in dat de vloeistof pas na verwijdering uit de magnetron heftig kan gaan koken met het risico dat u zich brandt. Het effect van kookpuntvertraging

kunt u opheffen door een kunststof of glazen lepeltje in de vloeistof te zetten alvorens de vloeistof op te warmen in de magnetron.

- **Waarschuwing!** Sluit het apparaat alleen aan op wisselstroom, op een geaard stopcontact, met een netspanning overeenkomstig met de informatie aangegeven op het typeplaatje van het apparaat.
- **Waarschuwing!** Maak het toestel spanningsloos voordat met reparatie of schoonmaken wordt gestart. Trek de stekker uit het stopcontact of draai de schakelaar in de meterkast op nul.
- **Waarschuwing!** Gebruik het toestel niet wanneer de stekker, het snoer of het toestel beschadigd is of wanneer het toestel niet (meer) naar behoren functioneert.
- **Waarschuwing!** Kinderen herkennen de gevaren niet die kunnen ontstaan bij het bedienen van elektrische apparatuur. Laat de magnetron daarom niet door kinderen bedienen en plaats het toestel buiten bereik van kinderen.
- **Waarschuwing!** Let op met babyvoeding:
 - **Let op!** Schud of roer de inhoud van babyflesjes of potjes babyvoeding na verwarming.
 - **Let op!** Controleer de temperatuur van de voeding zorgvuldig vóór consumptie om brandwonden te voorkomen.
- **Waarschuwing!** Vloeistoffen of etenswaren in luchtdichte verpakking mag u alleen opwarmen indien u gaatjes in de verpakking prikt. Dit in verband met explosiegevaar.
- **Waarschuwing!** Let op met vocht. Gebruik het toestel daarom niet in de buitenlucht, in vochtige ruimten of in de buurt van een waterkraan. Raak het toestel niet aan met natte handen.
- **Waarschuwing!** Bestek en serviesgoed kan heet zijn na gebruik van de magnetron.
- **Voorzichtig!** Gebruik uitsluitend bestek en serviesgoed dat geschikt is voor gebruik in de magnetron (let op serviesgoed met goud- of zilverkleurige randjes).
 - **Let op!** Verwijder metalen sluitstrips van plastic zakken alvorens deze in de magnetron te plaatsen.
- **Voorzichtig!** Schakel de magnetron niet in als deze leeg is. De magnetron kan zijn energie niet kwijt en kan beschadigd raken.
- **Voorzichtig!** Laat het toestel niet zonder toezicht achter wanneer deze in werking is.
- **Voorzichtig!** Houd het snoer uit de buurt van warme oppervlakken.
- **Voorzichtig!** Ventilatieopeningen nooit afdekken.





- **Let op!** Het toestel is niet bedoeld voor gebruik door kleine kinderen, hulpbehoevenden en/of personen met gebrek aan kennis en ervaring, tenzij zij goede begeleiding krijgen of geïnstrueerd zijn in het veilig gebruiken van het toestel door een persoon die verantwoordelijk is voor hun veiligheid.
- **Let op!** Gebruik de magnetron alleen voor het ontdooien en bereiden van voedsel en niet voor bijvoorbeeld het drogen van kleding of papier. Deze kunnen vlam vatten.
- **Let op!** In geval van rook of vuur in de magnetron:
 - Schakel de magnetron uit.
 - Houd de magnetrondeur gesloten.
 - Haal de stekker uit het stopcontact.
- **Let op!** Gebruik geen chemicaliën in dit toestel.
- **Let op!** Gebruik de ovenruimte niet voor opslagdoeleinden.
- **Let op!** Installeer de magnetron volgens het installatievoorschrift.
- **Let op!** Trek niet aan het snoer of het toestel om de stekker uit het stopcontact te halen.
- **Let op!** Vermijd het aanraken van warme oppervlakken wanneer het toestel ingeschakeld is.
- **Let op!** Indien het apparaat na het inschakelen niet functioneert, dan is mogelijk de zekering of de aardlekschakelaar in de meterkast uitgeschakeld. De betreffende groep kan te zwaar zijn belast of het geïnstalleerde toestel is defect.
- **Let op!** Als u besluit het toestel, vanwege een defect, niet langer te gebruiken, adviseren wij u, nadat u de stekker uit het stopcontact heeft verwijderd, het snoer af te knippen. Breng het toestel naar de betreffende afvalverwerkingsafdeling van uw gemeente.

Vóór het eerste gebruik

- Open de deur, verwijder al het verpakkingsmateriaal en controleer de magnetron op beschadigingen. Installeer de magnetron niet als deze beschadigd is, maar neem contact op met uw leverancier.
- Verwijder de beschermfolie van de ommanteling.
- Reinig de ovenruimte en het toebehoren met een vochtige doek. Gebruik geen schuurmiddel of sterk geurende schoonmaakmiddelen.
- Plaats de geleidering in het midden van de ovenruimte. Leg het draaiplateau op de geleidering met de uitsparing voor de aandrijving naar beneden. De magnetron mag niet gebruikt worden zonder geleidering en draaiplateau.
- Test de magnetron op juiste werking. Plaats een glas water in de ovenruimte. Schakel de magnetron één minuut in op de hoogste stand (druk op de starttoets **START**). Het water moet na afloop heet zijn.

De klok instellen

De klok loopt zolang de oven op de netspanning is aangesloten. Wanneer er geen tijd is ingesteld, geeft het display '0:00' weer.

Klok instellen

1. Druk op toets \ominus .
In het display knippert het uur.
2. Draai aan de instelknop om de uren in te stellen.
3. Druk nog een keer op toets \ominus .
In het display knipperen de minuten.
4. Draai aan de instelknop om de minuten in te stellen.
5. Druk nog een keer op toets \ominus om de instelling te bevestigen.
De tijd is ingesteld en de dubbele punt knippert.

Wat wel, wat niet

Als de magnetron ingeschakeld is, mag de deur geopend worden; druk op toets **STOP**, de magnetron schakelt uit en de ingestelde tijd wordt stilgezet. Open de deur. Na het sluiten van de deur op de starttoets **START** drukken om de magnetron weer in te schakelen.



De magnetron is niet geschikt voor:

- het inmaken van etenswaren;
- het verhitten van frituurolie;
- het koken van eieren in de schaal in verband met explosiegevaar (ook nadat de magnetron uitgeschakeld is).

Niet alle materialen mogen in de magnetron. In onderstaande tabel wordt aangegeven welke materialen u wel en niet mag gebruiken.



- **Voorzichtig!** Gebruik uitsluitend bestek en serviesgoed dat geschikt is voor gebruik in de magnetron (let op serviesgoed met goud- of zilverkleurige randjes).
 - **Let op!** Verwijder metalen sluitstrips van plastic zakken alvorens deze in de magnetron te plaatsen.

Materiaal	Toegestaan
Papier	Ja
Aluminiumfolie	Ja
Huishoudfolie	Ja
Aluminium bakjes	Nee
Diepvries/magnetron servies	Ja
Hittebestendig plastic	Ja
Ongeglazuurd aardewerk	Nee
Geglazuurd aardewerk	Ja
Metalen kookgerei	Nee
Normaal glas	Ja
Pyrex, ander ovenvast glas en keramiek	Ja
Serviesgoed met metaalhoudende sierrand	Nee
Metalen sluitstrip	Nee
Kwikthermometer	Nee
Afgesloten pot	Nee
Fles met nauwe hals	Nee
Braadzakken	Ja

Hoe werkt de magnetron

Een magnetron is een kooktoestel dat door middel van microgolven voedsel verhit. Microgolven zijn elektromagnetische golven, net zoals radio- en tv-golven. Een radio zet deze golven om in geluid. In een magnetron worden de golven omgezet in warmte.

De warmte ontstaat doordat de microgolven water- en vetmoleculen, die altijd in voedsel aanwezig zijn, snel laten bewegen. Hierdoor schuren de moleculen snel langs elkaar en ontstaat er wrijving. Deze wrijving veroorzaakt warmte (wrijf maar eens snel met uw handen langs elkaar).

De magnetron verhit voedsel zeer intensief, omdat de golven direct het voedsel binnendringen. De golven warmen dus niet alleen de buitenkant van het gerecht op -zoals bij de traditionele manier van koken het geval is-, maar dringen door tot de kern. Ten opzichte van de conventionele manier van koken is de bereidingstijd bij kleine hoeveelheden voedsel veel korter.

Magnetronvermogens

In onderstaande tabel kunt u zien uit welke vijf magnetronvermogens u kunt kiezen en voor welke gerechten de vermogens geschikt zijn.

Vermogen	Display	Gerecht
Hoog	P 100	- Water koken, opwarmen - Koken van kip, vis en groenten
Midden hoog	P 80	- Opwarmen - Koken van paddestoelen en schaaldieren - Koken van gerechten die ei en kaas bevatten
Midden	P 50	- Koken van rijst en soep
Midden laag	P 30	- Ontdooien - Chocola en boter smelten
Laag	P 10	- Ontdooien van gevoelige/kwetsbare gerechten - Ontdooien van onregelmatig gevormde gerechten - Consumptie-ijs zacht maken - Laten rijzen van deeg

Koken



- **Waarschuwing!** Verhitting van vloeistoffen in de magnetron kan resulteren in kookpuntvertraging. Dit houdt in dat de vloeistof pas na verwijdering uit de magnetron heftig kan gaan koken met het risico dat u zich brandt. Het effect van kookpuntvertraging kunt u opheffen door een kunststof of glazen lepeltje in de vloeistof te zetten alvorens de vloeistof op te warmen in de magnetron.
- **Waarschuwing!** Let op met babyvoeding:
 - **Let op!** Schud of roer de inhoud van babyflesjes of potjes babyvoeding na verwarming.
 - **Let op!** Controleer de temperatuur van de voeding zorgvuldig vóór consumptie om brandwonden te voorkomen.
- **Waarschuwing!** Bestek en serviesgoed kan heet zijn na gebruik van de magnetron.

De stappen voor het instellen van de tijd gaan als volgt:

Instellen	0 - 1 min.	1 - 5 min.	5 - 10 min.	10 - 30 min.	30 - 95 min.
Stap	5 sec.	10 sec.	30 sec.	1 min.	5 min.

Voorbeeld

U wilt 20 minuten op 80% vermogen koken.

1. Druk op toets \overline{P} .
- In het display knippert 'P 100'.*
2. Draai aan de instelknop totdat 'P 80' in het display verschijnt.
3. Druk nog een keer op toets \overline{P} om de instelling te bevestigen.
- Het vermogen is ingesteld op 'P 80'.*
4. Draai aan de instelknop totdat '20:00' in het display verschijnt.
5. Druk op de starttoets **START** om de magnetron in te schakelen of op toets **STOP** om te stoppen.

Opmerking

Zie pagina 17 t/m 19 voor kooktips en informatie over gerechten.

Snelstart

Met één druk op de starttoets **START** kunt u 1 minuut op maximaal vermogen koken. Door herhaaldelijk op de starttoets te drukken kunt u de kooktijd in stappen van 1 minuut verlengen.

Ontdooien op gewicht

1. Druk op toets \overline{g} .
- In het display verschijnt 'dEF1'.*
2. Draai aan de instelknop om het gewicht in te stellen.
- In het display verschijnt het gewicht in gram en een 'g'.*
3. Druk op de starttoets **START** om de magnetron in te schakelen.

Ontdooien op tijd

1. Druk op toets \overline{t} .
- In het display verschijnt 'dEF2'.*
2. Draai aan de instelknop om de tijd in te stellen.
3. Druk op de starttoets **START** om de magnetron in te schakelen.

Informatieweergave

- Tijdens het kookproces kunt u het ingestelde vermogen in het display laten weergeven door op toets \overline{P} te drukken.
- Tijdens het kookproces kunt u de huidige tijd in het display laten weergeven door op toets \odot te drukken.

Koken in fasen

U kunt maximaal drie fasen in een kookprogramma instellen. Indien ontdooien een fase is in het kookprogramma, moet u deze als eerste invoeren.

Voorbeeld

U wilt 20 minuten op 100% vermogen koken, daarna 5 minuten op 80% vermogen.

1. Druk op toets \overline{P} .
- In het display knippert 'P 100'.*
2. Druk op toets \overline{P} om de instelling te bevestigen.
- Het vermogen is ingesteld op 'P 100'.*

3. Draai aan de instelknop totdat '20:00' in het display verschijnt.
4. Druk nog een keer op toets P .
In het display knippert 'P 100'.
5. Draai aan de instelknop totdat 'P 80' in het display verschijnt.
6. Druk nog een keer op toets P om de instelling te bevestigen.
Het vermogen is ingesteld op 'P 80'.
7. Draai aan de instelknop totdat '5:00' in het display verschijnt.
8. Druk op de starttoets **START** om de magnetron in te schakelen of op toets **STOP** om te stoppen.

Voorgeprogrammeerd programma

1. Stel eerst de klok in (zie pagina 12).
2. Voer het kookprogramma in door vermogen en tijd in te stellen.
U kunt maximaal 3 fasen instellen. Indien ontdooien een fase is in het kookprogramma, moet u deze als eerste invoeren.
Let op: druk na het instellen **NIET** op de starttoets **START**.
3. Druk op toets \ominus .
In het display knippert het uur.
4. Draai aan de instelknop om de uren in te stellen.
5. Druk nog een keer op toets \ominus .
In het display knipperen de minuten.
6. Draai aan de instelknop om de minuten in te stellen.
7. Druk op de starttoets **START** om de instelling te bevestigen.
Als de deur gesloten is en de ingestelde tijd is verstreken, hoort u twee keer een geluidssignaal waarna het kookproces start.

Automatisch koken

1. Druk op toets **AUTO-MENU**.
In het display knippert 'A - 1'.
2. Draai aan de instelknop om een automatisch programma te kiezen (A - 1 tot en met A - 8).
3. Druk op toets **AUTO-MENU** om de instelling te bevestigen.
4. Draai aan de instelknop om het gewicht in te stellen.
In het display verschijnt het gewicht in gram en een 'g'.
5. Druk op de starttoets **START** om de magnetron in te schakelen, of op **STOP** om te stoppen.

In onderstaande tabel kunt u zien welke kookprogramma's u kunt gebruiken en voor welke gerechten de programma's geschikt zijn.

Programma	Toepassingen	Gewicht	Display
A - 1	Opwarmen	200 g	200 g
		400 g	400 g
		600 g	600 g
A - 2	Groenten	200 g	200 g
		300 g	300 g
		400 g	400 g
A - 3	Vis	250 g	250 g
		350 g	350 g
		450 g	450 g
A - 4	Vlees	250 g	250 g
		350 g	350 g
		450 g	450 g
A - 5	Pasta	50 g (met 450 ml koud water)	50 g
		100 g (met 800 ml koud water)	100 g
A - 6	Aardappels	200 g	200 g
		400 g	400 g
		600 g	600 g
A - 7	Pizza	200 g	200 g
		400 g	400 g
A - 8	Soep	200 ml	200 ml
		400 ml	400 ml

Kinderslot

U kunt uw magnetron 'op slot' zetten, waardoor het starten van de magnetron niet meer mogelijk is.

In werking stellen van het kinderslot:

Druk op toets **STOP** en houd deze toets drie seconden vast totdat er een geluidssignaal klinkt.

In het display verschijnt een tekening van een slot. De tijdsweergave is verdwenen en alle bedieningsfuncties zijn buiten werking gesteld.

Uitschakelen van het kinderslot:

Druk op toets **STOP** en houd deze toets drie seconden vast totdat er een geluidssignaal klinkt.

In het display verschijnt de tijdsweergave en de magnetron kan weer normaal worden gebruikt.

Opwarmen en koken

- De magnetron verwarmt altijd met dezelfde intensiteit. Hoe meer u in de magnetron plaatst, des te langer de kooktijd.
- Vlakke en platte gerechten zijn sneller warm dan smalle, hoge gerechten.
- Gerechten afdekken met magnetronfolie of een passende deksel voorkomt spetteren, verkort de gaartijd en helpt de vochtigheidsgraad te behouden. Na afloop de folie of het deksel voorzichtig verwijderen.
 - **Let op!** De vrijkomende stoom kan zeer heet zijn!
- Gerechten die snel uitdrogen eventueel bevochtigen. Zet aardappels en groenten eerst even in koud water voordat u ze in de magnetron plaatst. Hiermee voorkomt u dat er zich een velletje op vormt.
- Voor een gelijkmatig resultaat kunt u het beste gerechten één- tot tweemaal roeren of keren.
- Kies voor het opwarmen van reeds bereide gerechten altijd de hoogste magnetronstand.
- Bij het koken hoeft u maar weinig water, zout en kruiden te gebruiken. Zout kunt u het beste na afloop toevoegen. Hiermee voorkomt u dat het vocht aan het gerecht wordt onttrokken.
- Nadat de magnetron is uitgeschakeld gaart het gerecht nog enige tijd na. Houd hier rekening mee door het gerecht niet te lang op te warmen.
- **Let op!** Plaats, bij het opwarmen van kleine hoeveelheden poedervormige producten (zoals bij het drogen van kruiden), altijd een bekertje water in de magnetron. Anders bestaat er, door de geringe hoeveelheid, kans op zelfontbranding.

*Ontdooien*

- Ontdooi grote compacte stukken altijd met behulp van het ontdooiprogramma. Doordat het gerecht geleidelijk en gelijkmatig ontdooit, loopt u niet de kans dat de buitenkant uitdroogt terwijl de kern nog bevroren is.
- Om het ontdooiproces sneller te laten verlopen, wordt aanbevolen om het gerecht na enige tijd in stukken te verdelen.
- Las, bij grote stukken vlees en compacte gerechten, tweemaal een pauze in.

- Bij het ontdoeien van onregelmatig gevormde gerechten kunt u dunne delen na de helft van de ontdooitijd afdekken of omwikkelen met aluminiumfolie.

Factoren die van invloed zijn op het kookproces



- De temperatuur van ingrediënten van invloed op de bereidingstijd. Een koude maaltijd heeft een langere kooktijd nodig dan een maaltijd op kamertemperatuur.
- Lichte, poreuze gerechten garen sneller dan zware en massieve gerechten, zoals stoofgerechten of rollades. Let op bij het bereiden van lichte, poreuze gerechten. De randen worden snel droog en taai.
- Kleine gerechten worden gelijkmatiger verwarmd als u ze los van elkaar, liefst cirkelvormig, in de magnetron plaatst.
- Botten en vet geleiden hitte beter dan vlees. Aluminiumfolie blokkeert de magnetrongolven. Door dunnere gedeelten van gerechten (zoals kippenpoten en -vleugeltjes) af te dekken voorkomt u dat ze te snel garen.
- Magnetrongolven dringen tot ongeveer 3 cm in het gerecht door. De kern van dikke gerechten wordt verhit doordat de warmte zich van het verwarmde deel (de buitenkant) naar binnen verspreidt.
- Vlees en gevogelte dat langer dan een minuut of 15 in de magnetron gekookt wordt, bruint lichtjes. Gerechten die korter bereid worden kunt u van te voren insmeren met een 'bruinende' saus, zoals Worcestershire saus, sojaolie of barbecue saus.
- Vetr vrij papier voorkomt spetteren en helpt warmte vast te houden.

Basistechnieken



Plaatsen

- Plaats dikkere stukken aan de buitenkant op het draaiplateau. Gerechten die aan de buitenkant op het draaiplateau geplaatst worden ontvangen de meeste microgolven.

Roeren

- Door gerechten regelmatig te roeren verspreidt u de opgeslagen warmte. Roer altijd van buiten naar binnen, aangezien de buitenkant van het gerecht altijd het eerste warm wordt.

Omdraaien

- Grote, dikke gerechten regelmatig omdraaien. Ze garen dan regelmatig en sneller.

Prikken

- Gerechten met een vel of schaal, zoals eierdooiers, schaaldieren en fruit, barsten open in de magnetron. Voorkom dit door er van te voren enkele keren met een vork of satéprikker in te prikken.

Controleren

- Gerechten garen snel. Controleer ze daarom regelmatig. Haal gerechten net voordat ze gaar zijn uit de magnetron.

Nagaren

- Laat gerechten, nadat u ze uit de magnetron hebt gehaald, over het algemeen 3 tot 10 minuten afgedekt staan. De gerechten garen dan na. Gerechten met een droge korst, zoals cake, niet afdekken.

Invriezen

- Bij het invriezen kunt u al rekening houden met het ontdoeien in de magnetron, door geen aluminiumfolie of -bakjes te gebruiken en door plattere porties in te vriezen.

Koken van groente



- Gebruik indien mogelijk verse groenten. Als groenten al wat slap zijn geworden doordat ze te lang gelegen hebben kunt u ze een tijdje in koud water leggen, zodat ze zich weer vol kunnen zuigen.
- Gebruik voor het koken van groente een ruime schaal, zodat de schaalbodem bedekt wordt met een niet al te dikke laag.
- Kook groente bij voorkeur met aanhangend water.
- Dek de schaal altijd af met een deksel of magnetronfolie.
- Voeg geen zout toe. De van nature in de groente aanwezige zouten geven meestal voldoende smaak. Indien u toch zout toe wilt voegen, doe dat dan na het koken.
- Kook groente zo kort mogelijk. Houd rekening met het nagaren.
- Controleer met een satéprikker of vork of de groente gaar is.

Koken van vis



Vis moet geleidelijk gaar worden. Schakel daarom bij dunne vissen, vette vissen of kleine porties het vermogen in op 30%. In andere gevallen kunt u het vermogen gerust iets hoger instellen. Houd wel rekening met nagaren. Vis is gaar als het vlees ondoorschijnend is geworden.

Houd uw toestel mooi

- Reinig de binnen- en buitenzijde regelmatig; gebruik een sopje van afwasmiddel en maak de oven met een droge doek goed droog. Zorg dat de afdekking van de microgolfdelers (rechterzijde van de ovenruimte) schoon is. Vervuiling van de afdekking kan leiden tot vonkvorming.
- Reinig de binnenzijde direct na gebruik. Verwijder overgekookt vocht en voedselresten met een vochtige doek. Achtergebleven kruimels en vocht absorberen microgolven en verlengen de kooktijd.
- Reinig het toebehoren regelmatig; gebruik een sopje van afwasmiddel met een borstel en maak het toebehoren met een droge doek goed droog. Het toebehoren mag ook in de vaatwasmachine.
- Geurtjes verdwijnen als u een glas azijn of water met citroen in de ovenruimte zet. Schakel de magnetron gedurende twee minuten in op vol vermogen. Daarna afnemen met een vochtige doek.

Wat moet ik doen als...

Als de kookresultaten niet naar wens zijn, er vonken overspringen in de magnetron, de magnetron niet start etc., probeer dan eerst zelf de oorzaak van de storing te vinden voordat u de servicedienst belt.

Controleer:

- Zit de stekker in het stopcontact?
- Is de deur goed gesloten?
- Is het vermogen en de bereidingsduur goed ingesteld?
- Staan er voorwerpen in de magnetron die er niet thuishoren?
- Is het juiste keukengerei gebruikt?
- Zijn de geleidering en het draaiplateau in de magnetron?
- Zijn de ventilatie-openingen niet geblokkeerd?
- Is het voedsel voldoende ontdooid?
- Is het voedsel tijdens de bereiding gekeerd of geroerd?
- Is het kinderslot ingeschakeld?

Technische gegevens

Op het gegevensplaatje aan de binnenzijde van het toestel worden de totale aansluitwaarde, de vereiste spanning en de frequentie aangegeven.

Productspecificaties

Afmetingen toestel (bxdxh)	595 x 340 x 384 incl. frame
Magnetron inhoud	20 liter
Diameter draaiplateau	245 mm
Netvoeding	230 V / 50 Hz
Aansluitwaarde	1250 W
Magnetronvermogen	800 W

Elektrische aansluiting

Voor dit toestel is een netvoeding vereist van 230V, 50 Hz wisselstroom. Het toestel heeft een netsnoer voorzien van aardeverbinding.



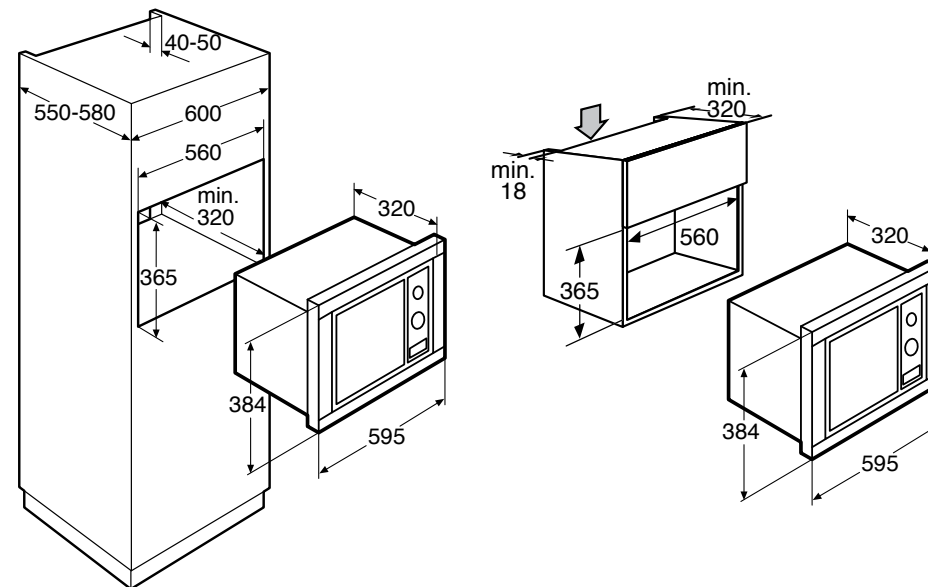
Let op! Voor veilig gebruik is het noodzakelijk dat het toestel correct geaard is. Sluit het toestel nooit aan op gelijkstroomvoeding. Verkeerd gebruik kan elektrische schokken tot gevolg hebben.

Plaatsing



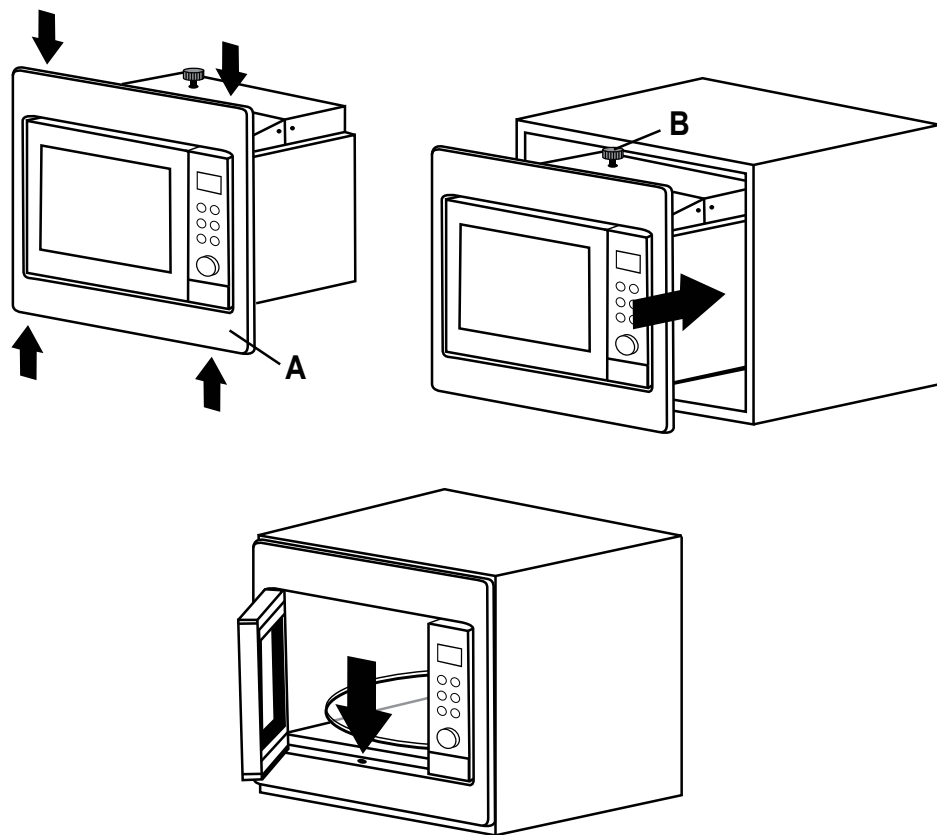
- **Levensgevaar!** De ommanteling van de magnetron nooit verwijderen. Het aanraken van interne onderdelen van dit toestel kan aanzienlijke verwonding en zelfs de dood tot gevolg hebben.
- Plaats de magnetron op een stevige en vlakke ondergrond.
- Zorg voor voldoende ventilatie rondom de magnetron. Houd aan de achterzijde en zijkanten minimaal 10 cm ruimte vrij.
- Dek de ventilatie-openingen niet af.
- Verwijder de stelvoetjes nooit.
- Plaats de magnetron niet in de buurt van warmtebronnen.
- Zend- en ontvangstapparatuur zoals radio's en televisietoestellen kunnen de werking van de magnetron beïnvloeden.

Inbouwmaten



Installeren

1. Plaats het inbouwraam A om de magnetron en zet het vast met de vier bijgeleverde schroeven.
2. Schuif de magnetron voorzichtig een eindje in de kast. Draai aan stelschroef B totdat er nog 1 mm ruimte over is tussen de schroef en de bovenkant van de inbouwruimte. Schuif de magnetron nu helemaal in de kast en zorg ervoor dat de magnetron in het midden staat. Met de vier stelvoetjes aan de onderkant van de magnetron kunt u de magnetron eventueel nog in hoogte verstellen.
3. Open de deur en schroef (met bijgeleverde schroef) de magnetron vast.
4. Plaats tot slot het afdekdopje over de schroef.

Afvoeren toestel en verpakking

Bij de vervaardiging van dit toestel is gebruik gemaakt van duurzame materialen. Dit toestel moet aan het eind van zijn levenscyclus op verantwoorde wijze worden afgevoerd. De overheid kan u hierover informatie verschaffen.

De verpakking van het toestel is recyclebaar. Gebruikt kunnen zijn:

- karton;
- polyethyleenfolie (PE);
- CFK- vrij polystyreen (PS- hardschuim).

Deze materialen dient u op verantwoorde wijze en conform de overheidsbepalingen af te voeren.



Om op de verplichting tot gescheiden verwerking van elektrische huishoudelijke apparatuur te wijzen, is op het product het symbool van een doorgekruiste vuilnisbak aangebracht. Dit betekent dat het apparaat aan het einde van zijn levensduur niet bij het gewone huisvuil mag worden gevoegd. Het toestel moet naar een speciaal centrum voor gescheiden afvalinzameling van de gemeente worden gebracht of naar een verkooppunt dat deze service verschaft.

Het apart verwerken van een huishoudelijk apparaat, zoals deze magnetron, voorkomt mogelijk negatieve gevolgen voor het milieu en de gezondheid die door een ongeschikte verwerking ontstaat. Het zorgt ervoor dat de materialen waaruit het apparaat bestaat, teruggewonnen kunnen worden om een aanmerkelijke besparing van energie en grondstoffen te verkrijgen.