

INSTRUCTIONS FOR USE BEDIENUNGSANLEITUNG

»»» DISHWASHER GESCHIRRSPÜLER

VW247ZIL

EN Instructions for use
DE Bedienungsanleitung

EN 3 - EN 26
DE 3 - DE 26

Pictograms used - Benutzte Piktogramme



Important information - Wissenswertes



Tip - Tipp

Note!



Contact a registered installer to fit your appliance (see “Installation instructions”). Do not connect the appliance to the electrical mains until the installation is complete.

- Connect up the appliance according to local installation regulations.
- This appliance can be used by children aged 8 years and over, as well as by people with reduced physical, sensory or mental capabilities or lack of experience and knowledge, provided they are supervised and instructed in the safe use of the appliance and understand the hazards involved. Do not allow children to play with the appliance. Do not allow children to clean or maintain the appliance unless supervised.
- This appliance is for indoor use only. To protect against the risk of electrical shock, do not immerse the unit, cord or plug in water or other liquid.
- This appliance is intended to be used in household and similar applications such as:
 - ▷ staff kitchen areas in shops, offices and other working environments;
 - ▷ by clients in hotels, motels and other residential type environments;
 - ▷ farm houses;
 - ▷ bedand breakfast type environments
- In order to prevent hazardous situations, a damaged connection cable may only be replaced by the manufacturer, the manufacturer’s service department, or by similarly qualified persons.

SAFETY REGULATIONS

- This appliance must be earthed! Earthing reduces the risk of an electric shock in the event of errors and faults. This appliance is fitted with an earthed power lead and plug. Only insert the plug into an earthed wall socket that has been fitted in compliance with the local electrical code!
- Incorrect connection of the power lead can result in a life-threatening situation. In case of doubt, contact a qualified electrician or service technician. Do not make any changes to the plug.
If the plug does not fit into the wall socket, contact a qualified electrician to change it.
- Improper use of the door and basket of the dishwasher is not recommended. Do not sit or stand on the door or basket.
- Do not clean unsuitable plastic dishes in the appliance, unless they bear a mark indicating that they are dishwasher-safe. Where dishes do not bear any such marking, always follow the manufacturer's instructions.
- Only use detergent, rinse agent and salt that is intended for use in a dishwasher. Under no circumstances should professional or catering detergents be used. Under no circumstances should normal washing-up liquid or fabric detergents be used.
- Keep detergents out of the reach of children.

SAFETY REGULATIONS

Note!

- Keep detergents and rinse agents out of the reach of children. Keep children out of reach of the dishwasher when open. There may still be some cleaning agent present in the appliance. If swallowed, consult a doctor immediately and take the packaging with you.
- Keep the door closed. You can trip over an open door.
- Do not bend the intake and drainage hoses or connection lead excessively during installation. Take care to ensure they do not become trapped.
- The appliance is not intended for use by young children.
- Dishwasher detergents are highly alkaline and are particularly harmful if swallowed. If swallowed, consult a doctor immediately and take the packaging with you.
- Avoid contact with the skin and eyes. Keep children away from the dishwasher when the door is open.
- Make sure that all loose components in the dishwasher have been fitted correctly. Do not open the door during the cycle.
- Do not place heavy objects on the opened door. Do not stand on the door. The appliance may tip over, which can result in damage to the appliance.
- When loading the baskets, place sharp objects so that they cannot damage the rubber seal on the door.
- Packaging materials should be disposed of in a responsible manner and in accordance with government regulations.
- The dishwasher must only be used for its intended purpose. The appliance should only be used in a frost-free room!

SAFETY REGULATIONS

- Remove the door or deactivate the lock when disposing of the appliance.
- Do not allow children to play with the appliance.
- Check whether the detergent reservoir is empty following the end of the wash cycle.
- Fill the salt and rinse agent reservoirs prior to first use and when the indicators light up. Set the salt consumption before use.
- Disconnect the appliance from the power supply when cleaning or performing repairs. Remove the plug from the socket or turn off the switch in the fuse box.
- Close the water tap after use!

CONTENTS

Your dishwasher

Introduction	4
--------------	---

Description

Control panel	5
Interior	6

Operation

Switching on	7
Cycle selection table	10
Regeneration salt (water softener)	11
Rinse agent reservoir	12
Dishwasher detergents	14

Loading

Loading the baskets	16
Damage to glassware and other crockery	19
Filter system	20

Maintenance

Cleaning the spray arms	21
Cleaning the door	21

Errors

What should I do, if...	22
Interference table	22
Error codes	24

Technical data

25

Appendix

Disposal	26
----------	----

Introduction

You have opted to purchase an Etna dishwasher. Optimum user comfort and easy operation were paramount during the development of this product.

This manual describes how you can get the most out of your dishwasher. It provides you with information on how to operate the appliance, as well as background information about how it works. You will furthermore also find maintenance tips.

The safety instructions that are relevant during the installation are included in the installation guide. This is intended for the installation technician.

Read this manual before using the appliance.

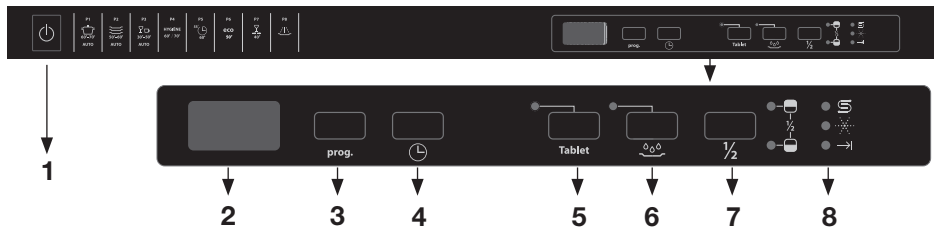
Keep this manual in a safe place so that the next possible user can also benefit from it.



Before use, read the separate safety instructions first!

DESCRIPTION

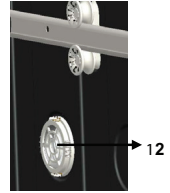
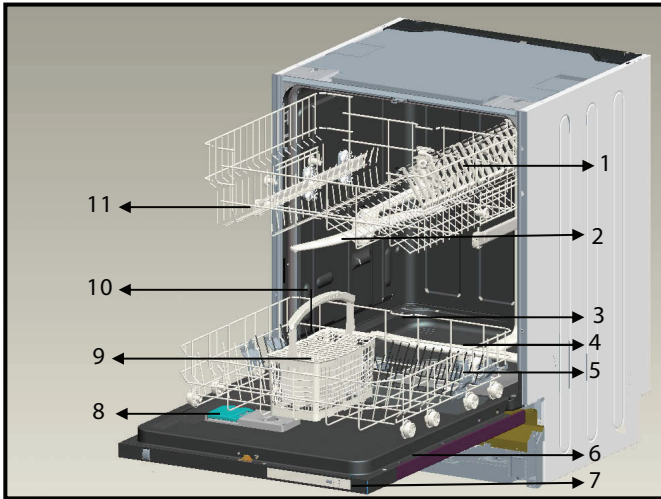
Control panel



1. On/Off button
2. Program display
3. Program button
4. Delayed start time button
5. 3-in-1 detergent button
6. 'Pre-rinse' button
7. 'Half load' button
8. Water softener / rinse agent / end program indication

DESCRIPTION

Interior



1. upper basket
2. upper spray arm
3. lower basket
4. lower spray arm
5. filters
6. type plate
7. operating panel
8. washing product and detergent reservoir
9. cutlery basket
10. salt reservoir
11. guide rail top basket
12. active drying unit

Switching on

1. Open the door to the dishwasher.
2. Press the 'on-off' button to switch on the device.
The check light End Program is on |
3. Select the desired program (see 'program selection table'). Select a cycle using the programming button.
The check light that belongs to the selected program is on.
4. Close the door to the dishwasher.
*The dishwasher will automatically start running the selected cycle.
The remaining program time appears on the display.*

Delayed start time

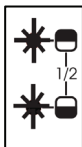
If you want the dishwasher to switch on at a later time, you can use the 'delayed start' button. You can choose between a delay time of 1, 2... 19 hours. Each press of the button changes the delay time.

The display shows the delayed start time.

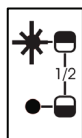
Then select the desired program and close the door of the dishwasher.

Selecting a half load

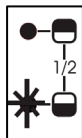
Press the 'half load' button to activate the half load cycle. In the half loading program, you can use both the upper and lower basket and both baskets simultaneously.



For a small quantity of dirty dishes, in both the upper and lower basket, repeatedly press the 'half load' button until the indicators of upper and lower basket light up.



For a small quantity of dirty dishes in the upper basket, repeatedly press the 'half load' button until the indicator of the upper basket lights up.



For a small quantity of dirty dishes in the lower basket, repeatedly press the 'half load' button until the indicator of the lower basket lights up.

Selecting the '3-in-1' cycle

The dishwasher features a 3-in-1 cycle. If you select this cycle (button 5), the dishwasher does not need to be filled with salt and rinse agent, but rather you use so-called 3-in-1 dishwasher tablets in their place.

Pre-rinse

The pre-rinse program allows you to improve the cleaning result for extra dirty dishes. You can set this program both independently from and in combination with another program.

Indicators

- Water softener.
The indicator shows that you have to fill the salt container with regeneration salt.
- Detergent.
The indicator shows that you have to fill the detergent reservoir.
- End program.
The indicator shows that the washing program has finished. In addition, a sound signal will be heard five times.

Stopping or changing a wash cycle

1. Open the door.
The last selected program appears on the display.
2. Press and hold the programming button for more than 3 seconds.
The 'End program' indicator is blinking. '1' appears on the display.
3. Close the door of the dishwasher.
The machine pumps out for about 30 seconds. Following the end of this, an alarm signal will sound and the indicator shows that the program has finished.
4. You can again select the desired program (see program selection table).
5. Now close the door.



Note! A cycle that has already begun can only be changed in the start-up phase. After this, the detergent will be sprayed all over the dishes or the machine may have already pumped out the water. In that instance, you must refill the detergent compartment (see section on Dishwasher detergent).

**Warning!**

Opening the door fully during the wash cycle is dangerous. You may be splashed with hot water from the machine.

Following the end of the wash cycle


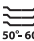
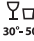
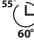


After the washing program has finished, the 'End program' indicator flashes and an alarm signal sounds 5 times. Open the door of the dishwasher. Switch off the device with the on/off button. Wait a few minutes before unloading the dishwasher. The dishes and cutlery will still be very hot immediately following the end of the cycle. There is a chance that dishes may break as a result of the heat. Moreover, the dishes dry better when allowed to stand for a few minutes.

Flood protection switch

Your dishwasher is fitted with a safety switch that prevents too much water from running into the appliance. The safety switch closes the inlet valve and instructs the dishwasher to pump out the surplus water. If there is water in machine (due to too much water being fed in previously, or as a result of a leak), this must first be removed before the appliance is switched on again.

OPERATION

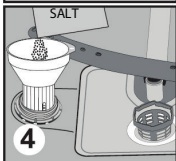
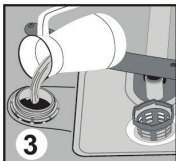
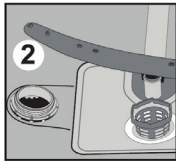
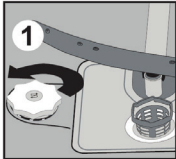
Cycle selection table

Program	Cycle selection information	Description of cycle	Detergent pre/main	Time (min.)	Energy (KWh)	Water (L)
Auto intensive P1  60°-70° AUTO	Automatically adjust the washing time with temperature and amount of water by determining the soil level of dishes.		5/25 gr.	111-183	1.22-1.8	13.3-24.6
Auto normal P2  50°-60° AUTO	Automatically adjust the washing time with temperature and amount of water by determining the soil level of dishes.		5/25 gr.	100-127	1.12-1.3	10.9-18.5
Auto delicate P3  30°-50° AUTO	Automatically adjust the washing time with temperature and amount of water by determining the soil level of dishes.		15 gr.	64-92	0.81-0.96	10.6-17.7
Hygiene P4 HYGIENE 60° / 70°	Dishes with dense dirt waiting for a long time or requiring hygienic washing.	Prewash Main wash (50 °C) Cold Rinse Hot rinse Dry	5/25 gr.	123	1.55	15
55 minutes P5  55° 60°	Daily dishes in 55 minutes. For day-to-day dishes, such as lightly soiled or normal plates and pans.	Prewash Main wash (60 °C) koud spoelen Heet spoelen Dry	5/25gr.	55	1.07	11
Eco* P6 eco 50°	This is standard programme, it is suitable to clean normally soiled tableware and it is the most efficient programme in terms of its combined energy and water consumption for that type of tableware.	Prewash Main wash (60 °C) Cold Rinse Hot rinse Dry	5/25 gr.	162	0.94	9
Quick P7  40°	Lightly soiled dishes, such as glasses, crystal and fragile porcelain. No drying.	Prewash Main wash (40 °C) Cold Rinse Hot rinse Dry	15 gr.	30	0.88	11
Rinse P8 	To rinse dishes that you plan to wash later that day.	Prewash		15	0.02	4.2
Extra hygiene	Dishes with dense dirt waiting for a long time or requiring hygienic washing.	Prewash Main wash (50 °C) Wash (70 °C) Cold Rinse Warmish Rinse Hot rinse Dry	5/25 gr.	161	1.75	22.7

*EN 50242: This is a test cycle. The information for a comparison test in accordance with EN 50242 is as follows:

- capacity: 12 place settings
- position upper basket: wheels on guides / rinsing condition: 6

Regeneration salt (water softener)



This machine is equipped with a water softener. To use the water softener, fill the dishwasher with salt.

- After first having removed the lower basket, loosen the cap of the reservoir (1 and 2).
- Prior to filling up the reservoir for the first time, pour one litre of water in it.
- Place the funnel in the reservoir opening. Pour about 2 kg of salt in it. It is normal for a little water to flow out of the opening when doing this. **Note!** Clear up any spilled salt and always run a full cycle immediately afterwards to prevent damage to the bottom.
- Carefully tighten the cap of the reservoir.

Note! Always fill the salt reservoir and adjust the water hardness setting before using the dishwasher. Refill the salt reservoir when the water softener indicator lights up. It is possible that the light will remain lit for a short while after the salt reservoir is filled. It will go out automatically when enough salt has been dissolved in the water.

Setting the salt consumption

Adjust the salt consumption according to the table below:

Water hardness level	German hardness dH	French hardness dF	English hardness dE	Water hardness indicator
1	0-5	0-9	0-6	L1 appears on the display
2	6-11	10-20	7-14	L2 appears on the display
3	12-17	21-30	15-21	L3 appears on the display
4	18-22	31-40	22-28	L4 appears on the display
5	23-31	41-55	29-39	L5 appears on the display
6	32-50	56-90	40-64	L6 appears on the display



Your local water authority can inform you how hard your mains water is. Adjustments can then be made according to the above table.

The standard water hardness level is set at level 3.

Reset

Open the door of the dishwasher
The indicator of the program selected last is flashing.

Press and hold the programming button for more than 3 seconds.
The 'End Program' indicator is flashing. The indicator of the program selected last turns off

Close the door of the dishwasher.
The machine pumps out for about 30 seconds. Following the end of this, a sound signal will click 5 times and the indicator shows that the program has finished.

Switch off the dishwasher with the on/off button.

Setting the water hardness

Press the program button and keep it pressed.
Switch on the dishwasher simultaneously with the on/off button.
Keep the program selection button pressed until "SL" disappears from the display. Release the program selection button after "SL" disappears from the display.
Your machine displays the latest entered water hardness setting.

Water hardness can be adjusted by the program selection button according to Table of Water Hardness Level Settings.

After selecting the desired setting, press the on/off button.
The set value is stored in the memory.

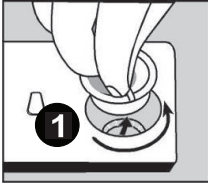
Rinse agent reservoir

Rinse agent is added during the final rinse. Rinse agent prevents traces of water droplets being left behind on the clean dishes. Moreover, it ensures that the dishes dry quicker, since the water drains off more easily.

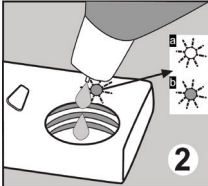
The dishwasher is designed for use with liquid rinse agent. The rinse agent reservoir is located on the inside of the door, alongside the detergent compartment.



Attention: fill up the rinse agent reservoir when the check light of the rinse agent turns on. The reservoir has a capacity of approximately 100 ml. Do not overfill the rinse agent reservoir, this will cause the rinse agent reservoir to overflow. Rinse agent spillages must be cleaned up, otherwise they may lead to leakages as a result of extreme foaming.

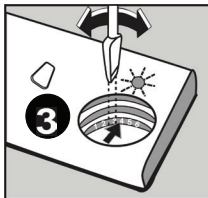


1. Unscrew the cap from the rinse agent reservoir (to the left, toward the arrow with “open”).
2. Pour the rinse agent into the reservoir, taking care not to overfill it. The reservoir has a capacity of approximately 100 ml. If the indicator is dark (b), this means that there is enough rinse agent present. If the indicator is light-coloured (a), this means that you have to add the rinse agent.
3. Replace the cap.



Setting the quantity of rinse agent

A fixed amount of rinse agent is added during the final rinse. As is the case with detergent, the amount of rinse agent needed is dependent on the hardness of the water in your area. Too much rinse agent can lead to streaks on the dishes.



The rinse agent reservoir has 6 settings. The standard setting of the reservoir is setting 3. To begin with, set the reservoir to setting 2. If this still causes spotting on the dishes, you can increase the amount of rinse agent added by turning the selector knob on the reservoir to setting 3. If there is still no improvement, turn the selector knob to a higher setting. Repeat this action until the dishes are streak-free when they emerge from the dishwasher.

Dishwasher detergents

The chemicals in dishwashing detergents remove the dirt, break it down and make sure that the dirt is drained from the dishwasher. Most dishwashing detergents available in the store are suitable for this purpose.



Warning!

Dishwasher detergent is a corrosive product. It should therefore be kept out of the reach of children. If swallowed, consult a doctor immediately and take the packaging with you.

Concentrated detergent

Based on their chemical composition, 2 different types of concentrated detergent can be distinguished:

- Conventional alkaline detergents with corrosive ingredients.
- Low-alkaline concentrated detergents with natural enzymes.

The use of concentrated dishwashing detergent in combination with “normal” washing programs produces less contamination and is good for your dishes: these washing programs are specifically intended for dirt-dissolving characteristics of the enzymes in concentrated dishwashing detergents. This means that “normal” wash cycles with concentrated detergent achieve the same results as an intensive wash cycle.

Dishwasher tablets

Dishwasher tablets from different manufacturers dissolve at different rates. This means that, during short wash cycles, certain types of dishwasher tablet do not fully dissolve, as a result of which their cleaning action is reduced. Dishwasher tablets should therefore chiefly be used in combination with long wash cycles, so that the dishwasher tablet has time to fully dissolve.

When you switch from dishwashing tablets to a traditional dishwashing detergent, you have to make sure that the salt container and the rinse agent reservoir are filled.

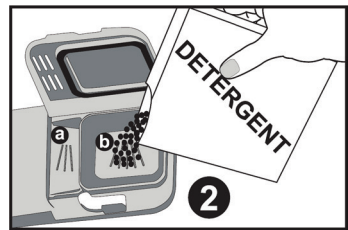
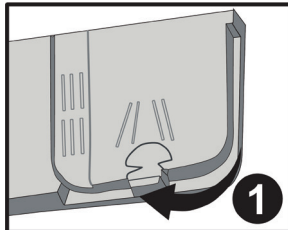
Detergent compartment

Your dishwasher uses less detergent and rinse agent than conventional dishwashers. Generally speaking, just one measuring spoon of detergent powder is needed for a normal wash cycle. Use more detergent if your dishes are more heavily soiled. Fill the soap compartment immediately prior to starting the cycle. Filling it prior to this may result in the detergent becoming damp and therefore not fully dissolving.



Note! The table on page 12 shows the amount of detergent required for the different cycles. These are averages. A different dosage may be necessary, depending on the hardness of the water and how soiled the dishes are.

Filling



1. Press the release catch if the lid is closed.
The lid will spring open.
2. Fill the detergent compartment immediately prior to starting a wash cycle.

The markings in the detergent compartment indicate the dosage.

- Container for the main detergent (b). The container has a capacity of maximum 40 cm³.
Fill up the container with 25 cm³ of the detergent for very dirty dishes and 15 cm³ for normal dishes.
- Container for the pre-wash detergent (a). The container has a capacity of 5 cm³. Use the container in case of caked on dirt or if the dishwasher is packed.



Use only detergents that are specifically designed for dishwashers. Store the detergent in a cool and dry place. Only fill the detergent compartment with detergent when you are running a wash cycle immediately afterwards.

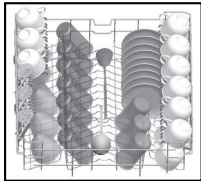
LOADING

Loading the baskets

Using the upper basket

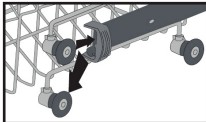
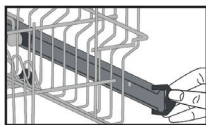
The upper basket is designed for fragile, light dishes, such as glasses, cups and saucers, plates, small bowls and shallow (not particularly dirty) pans.

Place the dishes in the basket in such a way as to ensure they cannot move when sprayed. The height of the upper basket can be adjusted.



Height adjustment upper basket

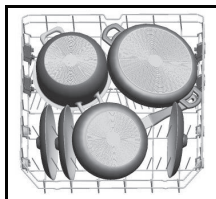
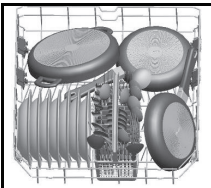
Top basket of your machine is in upper position. When it is in this position, you can place big items such as pans, etc. on lower basket. When you take top basket to lower position, you can place and wash big sized plates on the top basket.



1. Open the basket retaining parts at the end of top basket rails by turning them to the sides.
2. Take the basket out.
3. Change the position of the wheels; reinstall the basket to the rail.
4. Close basket retainer parts.

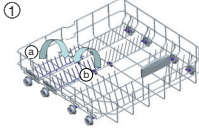
Using the lower basket

We advise you to place large objects that are hardest to clean in the lower basket: pots, pans, pan lids, oven dishes and bowls. Casserole dishes and pan lids should preferably be placed at the side of the basket. This will ensure that they do not obstruct the spray arm when it is turning.



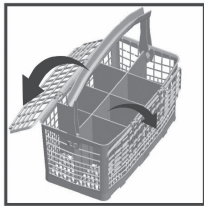
- Saucepans, serving dishes etc. must always be placed upside down in the basket.
- Deep bowls should be tilted, with the opening facing downwards to allow water to escape.
- The lower basket can be adjusted to allow for larger, or more, pots and pans.

LOADING



Folding Racks

Folding racks consisting of two parts that are located on the lower basket of your machine are designed in order to let you place big items easier such as pots, pans, etc. If requested, each part can be folded separately, or all of them can be folded and larger spaces can be obtained.



Cutlery basket

The cutlery basket is used in the bottom basket. Cutlery should be placed in the cutlery basket with the handles pointing down. Long kitchen utensils such as wooden spoons have to be in a position lying down (horizontal) on the middle rack in the top basket.



Warning!

Take care to ensure that no objects are sticking through the bottom of the cutlery basket, as this will obstruct the spray arm.

Cutlery/crockery unsuitable for the dishwasher

- Cutlery with a wooden, porcelain or mother of pearl handle
- Plastic objects that are not heat-resistant
- Cutlery with glued elements that are not heat-resistant
- Glued cutlery or crockery
- Pewter or copper objects
- Lead crystal glassware
- Steel objects that are prone to rust
- Wooden dishes
- Objects manufactured from synthetic fibres

Cutlery/crockery with limited suitability for use in the dishwasher

- Certain types of glass can become dull after undergoing a large number of wash cycles
- Silver and aluminium may tarnish after use in the dishwasher
- Glazed patters may fade as a result of regular washing



Note! Do not place any objects soiled with cigarette ash, candle wax, varnish or paint in the dishwasher. When buying new kitchen utensils, ensure that they are suitable for the dishwasher.

Do not overload the dishwasher. There is only room for 12 standard settings. Do not place cooking utensils that are unsuitable for dishwashers inside. This is essential to ensure good washing results and a low energy consumption.

Placing cutlery and crockery in the dishwasher

Before placing the dishes in the dishwasher, you must:

- Remove any large bits of leftover food.
- Leave caked and burnt on leftover food to soak for a while.



When inserting the dishes, take care to ensure that:

- The spray arm is not obstructed by the dishes.
- Hollow objects are placed with the opening facing downwards, to ensure that that cannot hold the water.

Plates and cutlery must not cover each other

- Glassware items must not touch, otherwise damage can occur.
- Place large objects that are difficult to clean in the lower basket.
- The upper basket is specially designed for lighter objects, such as glasses and coffee and tea cups.



Warning!

- Long knives standing upright in the cutlery basket can cause injury!
- Long and/or sharp items of cutlery, such as carving knives, should be laid (placed horizontally) in the upper basket.

Damage to glassware and other crockery

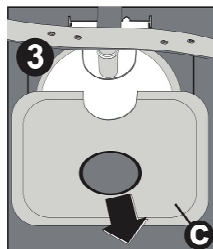
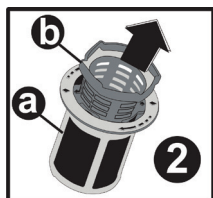
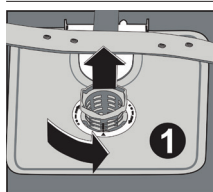
Potential causes:

- Type of glass or manufacturing process. Chemical composition of the dishwasher detergent.
- Water temperature and duration of the wash cycle.

Proposed solution:

- Use glassware and porcelain crockery produced by manufacturers that state that it is suitable for dishwashers.
- Use a milder/less corrosive dishwasher detergent. If needed, ask detergent manufacturers for more information.
- Select a wash cycle with a lower temperature.
- Remove glassware and cutlery from the dishwasher as soon as possible after the cycle has finished, to prevent damage.

Filter system



Depending on usage, the filters may require regular rinsing under a tap. The filtration system consists of three components: the large sieve, the coarse sieve and the fine sieve.

- a. Fine sieve;** This sieve holds off dirt and food remains from the drainage pump and makes sure that these remains are not spread in the dishes again during the program.
- b. Coarse sieve;** Larger parts such as bone remains or pieces of glass that could clog the drain are caught in the coarse sieve. In order to remove the waste from the filter, you must lightly squeeze the lips on top of the filter together and then pull the filter upwards.
- c. Large sieve;** Food remains and dirt that end up on this sieve are rinsed to the coarse sieve by means of the lower spray arm.

Clean the filter group

In order to ensure the dishwasher operates at maximum efficiency, the whole filter section must be cleaned.

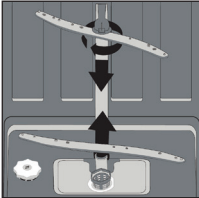
The filter group efficiently removes food remains from the water and makes sure that the washing water can continue circulating during the washing program. It is therefore a good idea to remove larger food remnants from the filter section after each wash cycle, by cleaning the half-round filter and filter housing under running water.

- Remove the filter group by loosening it and removing it upward in upright position (1). All components in the filter section must be cleaned at least once per month.
- Use a dishwashing brush to clean the coarse and fine filter. According to the adjacent illustration 2, put the filter group back together and place the entire filter group back in the basin of the dishwasher.



Never use the dishwasher without the filter section. Incorrect fitting of the filter section will result in the dishwasher no longer delivering maximum performance. Damage to cutlery and dishes is a further possible consequence.

Cleaning the spray arms



It is essential that you clean the spray arms on a regular basis. In the longer term, waste can block the nozzles and the bearings in the spray arms. Clean the spray arms as follows:

- Turn the nut of the upper spray arm to the left to remove the arm.
- Next remove the spray arm.
- Pull the lower spray arm upward out of the retainer.
- Clean the spray arms in warm, soapy water, using a soft brush to clean the nozzles.
- Rinse the spray arms thoroughly before fixing back in place.

Cleaning the door

Clean the edge of the door, including the sealing rubber, with a soft, damp cloth. Take care to ensure that water does not enter the door locking mechanism or electrical components. Spray-type cleaning products should not be used, nor aggressive cleaning products such as scourers. These cleaning products can damage the finish.

What should I do, if...

If the appliance is not functioning well, this does not always mean that it is faulty. Try to resolve the fault yourself first. If the recommendations below does not solve your problem, telephone our service department.



Note!

Disconnect the appliance from the power supply before beginning repairs.

Preferably by pulling out the plug from the wall socket.

Interference table

Problem	Potential causes	Solution
The dishwasher is not working.	Fuse is faulty or the earthing switch has been activated.	Replace the fuse or reset the isolating switch. Remove other appliances that are connected to the same group.
	The power supply is not switched on.	Make sure that the dishwasher is switched on and the door closed. Make sure that the plug is correctly inserted into the socket.
	The water pressure is too low.	Check whether the dishwasher is correctly connected to the water mains and that the tap is open.
The drainage pump does not shut off.	The water is running over.	The system is designed so that it can automatically detect overflowing water. In that instance, the appliance shuts off the circulation pump and switches on the drainage pump.
Noise.	Some noises are normal.	Noise of rotating pump/washing noises; the detergent compartment opening.
	Cutlery is rattling in cutlery basket or something small has fallen out of the basket.	Ensure that everything is loaded securely in the dishwasher.
	The motor makes an unusual noise.	The pump is blocked. Contact an installer.
Contamination of the tub.	Poor quality detergent.	Only use detergent suitable for dishwashers to prevent contamination.
	Blocked filters.	Open the door and clean the filters. Run the pre-wash cycle.
	Rinse agent has been spilled.	Always wipe up spilled rinse agent immediately.

ERRORS

Problem	Potential causes	Solution
Dishes not dry.	The rinse agent reservoir is empty.	Ensure that the rinse agent reservoir is filled.
Dishes and flat objects are not clean.	Incorrect cycle.	Select a higher cycle.
	Baskets are incorrectly loaded.	Make sure that the detergent compartment and spray arms are not obstructed by large dishes/pans.
Spotting and scaling on glasses and flat dishes.	Extremely hard water. Incoming water temperature is low. The dishwasher is overloaded. Baskets are incorrectly loaded. Old or damp detergent. Rinse agent reservoir is empty. Incorrect detergent dosage.	To remove spotting from glass objects: Remove all metal objects from the dishwasher. Use the prescribed quantity of detergent. Select the longest cycle. Allow the dishwasher to run for approximately 18 to 22 minutes. It should by then have reached the main wash cycle. Open the door carefully and pour 2 cups of white vinegar into the base. Close the door and allow the dishwasher to complete its cycle. If vinegar does not work: Repeat the above steps, but use a quarter cup (60 ml) of citric acid crystals in place of white vinegar.
Cloudy stains on the glassware.	Combination of soft water and too much detergent.	Use less detergent and choose the glass cycle, which you can use to clean glassware.
Yellow or brown scale on the inside of the tub.	Traces of iron in the water may cause spotting to the tub of the dishwasher.	Contact a manufacturer of water softeners for a special filter.
White scale on the inside of the tub.	Hard water.	Increase salt consumption setting
Dishwasher detergent is left in the detergent compartment.	The detergent compartment is blocked by dishes.	Load the baskets so that the dishes no longer block the detergent compartment. Clean the upper spray arm.
Steam.	When opening the door.	This is possible at the end of the cycle.
Black or grey stains on the dishes.	Aluminium cooking utensils have scraped the dishes.	Aluminium can tarnish.
Water remains under the filters.	This is normal.	A small amount of water around the drain on the rear of the tub base keeps the seal flexible.
The dishwasher is leaking.	Rinse agent reservoir too full or rinse agent is leaking.	Take care not to overfill the rinse agent reservoir. Spilled rinse agent can lead to foam/flooding. Wipe up spilled rinse agent with a damp cloth.
	The dishwasher is not standing level.	Adjust the dishwasher so that it is standing level.

ERRORS

Error codes

Problem	Potential causes	Solution
F5	Water supply insufficient / blocked	- Open the supply faucet
F3	Water supply is not interrupted	- Close the water faucet and please contact the service department
F2	Machine does not pump out	- Check the drainage hose; it is possibly clogged - Check if the filters/sieves are not clogged - Reset the dishwasher - Please contact the service department if the problem persists
F8	Heating error	- Please contact the service department
F1	Flooding alarm	- Close the water faucet, switch off the device and please contact the service department
FE	Error in the electronics	- Please contact the service department
F7	Temperature in the machine is too high	- Please contact the service department
F9	Error in the electronics	- Please contact the service department
F6	Error in the electronics	- Please contact the service department

TECHNICAL DATA

Sheet of household dishwasher according to EU Directive 1059/2010:

Manufacturer	Etna
Type / Description	VW247ZIL
Standard place settings	12
Energy efficiency energy efficiency class (1)	A++
Annual energy consumption (2)	258 kWh
Cleaning efficiency class	A
Drying efficiency class (4)	A
Energy consumption of the standard cleaning cycle	0.90 kWh
Standard cleaning cycle	ECO 50 °C
Program duration of the standard cleaning cycle (5)	162 MIN.
Power consumption of off-mode	0.50 W
Power consumption of standby-mode	1.00 W
Annual water consumption (3)	2520 L
Noise level	47 dB(A) re 1pW
Mounting	Build-in
Rated voltage / frequency	220-240 V~ 50 Hz
Rated current	10 A
Water pressure (flow pressure)	0.3-10 bar = 0.03-1 Mpa

1. A + + + (highest efficiency) to D (lowest efficiency)
2. on the basis of 280 standard cleaning cycles. Actual annual energy consumption depends on the actual frequency of usage.
3. on the basis of 280 standard cleaning cycles. Actual annual water consumption depends on the actual frequency of usage.
4. A (highest efficiency) to G (lowest efficiency)
5. This program is suitable for cleaning soiled normally soiled tableware and that it is the most efficient programme in terms of its combined energy and water consumption for that type of tableware.

Note: The above values have been measured in accordance with standards under specified operating conditions. Results may vary greatly according to quantity and the dishes, water hardness, amount of detergent, etc.

The manual is based on the European Union's standards and rules.

Disposal

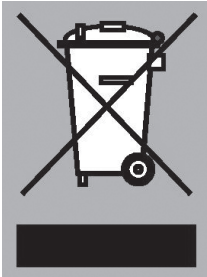
Dispose of packaging and device

This device is manufactured with durable materials. This appliance must be disposed of responsibly at the end of its service life. The government can provide you with information about this.

The packaging of the appliance is recyclable. The following can be used:

- cardboard;
- polyethylene film (PE);
- CFK-free polystyrene (PS – hard foam).

The materials should be disposed of in a responsible manner and in accordance with government regulations.



The symbol of a crossed out garbage can is placed on the product to point to the obligation to process electrical household appliances separately. This means that the appliance may not be included with normal domestic refuse at the end of its service life. The device has to be brought to a special centre for separated waste collection of the municipality or to a point of sale that provides this service.

The separate processing of a household device prevents possible negative consequences for the environment and the health that is caused by inappropriate processing. It ensures that the material that appliance consists of, can be recovered to obtain a significant saving of energy and raw materials.



Note! The packaging material may be hazardous for children.



Declaration of conformity

We hereby declare that our products satisfy the applicable European directives, orders and regulations, as well as the requirements stated in the referenced standards.

Achtung!



Lassen Sie das Gerät von einem anerkannten Installateur anschließen (siehe „Installationsvorschrift“). Schließen Sie das Gerät nicht am Stromnetz an, bevor es vollständig installiert ist.

- Schließen Sie das Gerät entsprechend der regional geltenden Installationsvorschriften an.
- Dieses Gerät kann von Kindern ab acht Jahren und von Personen mit eingeschränkten körperlichen, geistigen oder sensorischen Fähigkeiten oder mit fehlender Erfahrung und Kenntnissen benutzt werden, vorausgesetzt sie werden beaufsichtigt oder erhalten Anweisungen für die sichere Verwendung des Geräts und verstehen die damit verbundenen Gefahren. Kinder dürfen nicht mit dem Gerät spielen. Kinder dürfen das Gerät nicht reinigen oder warten, wenn sie dabei nicht beaufsichtigt werden.
- Dieses Gerät ist nur für den Gebrauch im Haushalt bestimmt. Beschützen Sie sich gegen das Risiko eines elektrischen Schlags. Das Gerät, das Netzkabel oder den Stecker nicht eintauchen in Wasser oder andere Flüssigkeit.
- Dieses Gerät ist dazu gedacht, im Haushalt oder ähnlichen Umgebungen verwendet zu werden wie zum Beispiel:
 - ▷ Teeküchenbereiche in Geschäften, Büros und anderen Arbeitsumgebungen;
 - ▷ von Gästen in Hotels, Motels und anderen Übernachtungseinrichtungen;
 - ▷ Gutshäusern;
 - ▷ Frühstückspensionen und Ähnliches;

SICHERHEITSHINWEISE

- Wenn das Anschlusskabel beschädigt ist, kann dieses nur vom Hersteller, seinem Servicepartner oder einer anderen qualifizierten Person ausgetauscht werden, um eine gefährliche Situation zu verhindern.
- Dieses Gerät muss geerdet werden! Die Erdung verringert die Gefahr eines elektrischen Schlags bei Störungen und Defekten.
- Das Gerät ist mit einem geerdeten Kabel und Stecker ausgestattet. Stecken Sie den Stecker ausschließlich in eine geerdete Steckdose, die nach den vor Ort gültigen Vorschriften installiert ist!
- Ein falsch angeschlossenes Kabel kann zu lebensgefährlichen Situationen führen. Wenden Sie sich im Zweifelsfall an einen qualifizierten Elektriker oder Service-Mitarbeiter.
- Führen Sie keine Veränderungen am Stecker durch. Lassen Sie den Stecker, wenn dieser nicht in die Steckdose passt, von einem qualifizierten Elektriker anpassen.
- Verwenden Sie Tür und Körbe der Geschirrspülmaschine nicht anders als vorgesehen. Nicht darauf sitzen oder stehen.
- Reinigen Sie kein Kunststoffgeschirr im Gerät, es sei denn, es ist als spülmaschinenfest gekennzeichnet. Befolgen Sie bei nicht als spülmaschinenfest gekennzeichnetem Geschirr die Anweisungen des Herstellers.
- Verwenden Sie ausschließlich Spülmittel, Klarspüler und Salz, die für den Einsatz in Geschirrspülmaschinen vorgesehen sind. Verwenden Sie niemals professionelles Spülmittel für das Gaststättengewerbe. Verwenden Sie niemals normales Handspülmittel oder Textilwaschmittel.
- Halten Sie die Spülmittel fern von Kindern.

Achtung!

- Lassen Sie Spülmittel und Klarspüler nicht in die Hände von Kindern kommen. Halten Sie Kinder außerdem auch von der geöffneten Geschirrspülmaschine fern. Es besteht die Möglichkeit, dass sich noch Reinigungsmittel im Gerät befinden. Wenn Reinigungsmittel verschluckt wurden, wenden Sie sich sofort an einen Arzt und nehmen Sie die Verpackung mit.
- Halten Sie die Tür geschlossen. Bei einer geöffneten Tür besteht Stolpergefahr.
- Zufuhrleitung und Ablaufschlauch sowie das Anschlusskabel während der Installation nicht extrem verbiegen. Darauf achten, dass diese nicht gequetscht werden.
- Das Gerät sollte nicht von Kindern bedient werden.
- Spülmittel für den Geschirrspüler sind stark alkalisch. Besondere Gefahr besteht, wenn diese verschluckt werden. Wenn Reinigungsmittel verschluckt wurden, wenden Sie sich sofort an einen Arzt und nehmen Sie die Verpackung mit.
- Vermeiden Sie den Kontakt mit Haut und Augen. Halten Sie Kinder von der Geschirrspülmaschine fern, solange die Tür geöffnet ist.
- Achten Sie darauf, dass alle lose Unterteile des Geschirrspülers richtig eingesetzt sind. Öffnen Sie während des Programmablaufs nicht die Tür.
- Legen Sie keine schweren Gegenstände auf die geöffnete Tür. Stellen Sie sich nicht auf die Tür. Das Gerät könnte kippen und dadurch beschädigt werden.
- Beladen Sie die Körbe so, dass scharfe Gegenstände nicht die Türdichtung beschädigen können.

SICHERHEITSHINWEISE

- Entsorgen Sie das Verpackungsmaterial auf verantwortliche und vorschriftsmäßige Weise.
- Nutzen Sie die Geschirrspülmaschine ausschließlich für den Zweck, auf den sie ausgelegt ist. Verwenden Sie das Gerät immer nur in einem frostfreien Raum!
- Entfernen Sie die Tür oder zerstören Sie die Türverriegelung, wenn Sie die Geschirrspülmaschine entsorgen.
- Lassen Sie Kinder nicht mit dem Gerät spielen.
- Kontrollieren Sie, ob der Spülmittelbehälter nach Ablauf des Spülprogramms leer ist.
- Befüllen Sie den Salz- und den Klarspülerbehälter vor der ersten Verwendung während die Anzeigelämpchen leuchten. Stellen Sie vorher den Salzverbrauch ein.
- Bei Reparaturen oder Wartungen muss das Gerät vom Netz getrennt werden. Ziehen Sie den Netzstecker ab oder schalten Sie die Sicherung auf Null.
- Schließen Sie den Wasserhahn nach Gebrauch des Geschirrspülers.

INHALT

Ihre Geschirrspülmaschine

Einleitung 4

Beschreibung

Bedienfeld 5

Innenausstattung 6

Bedienung

Einschalten 7

Programmwahltablette 10

Regeneriersalz (Wasserenthärter) 11

Klarspülerbehälter 12

Spülmaschinenreiniger 14

Beladen

Die Körbe beladen 16

Schäden an Gläsern und Geschirr 19

Filtersystem 20

Pflege

Sprüharme reinigen 21

Tür reinigen 21

Störungen

Wie gehe ich vor, wenn ... 22

Störungstabelle 22

Fehlercodes 24

Technische Daten

25

Anlage

Entsorgen 26

Einleitung

Sie haben sich für eine Geschirrspülmaschine von Etna entschieden. Ein optimaler Anwendungskomfort und eine einfache Bedienung standen bei der Entwicklung dieses Produktes an erster Stelle.

In dieser Anleitung wird beschrieben, wie Sie die Geschirrspülmaschine optimal nutzen. Hier finden Sie Informationen zur Bedienung und Hintergrundinformationen zur Funktionsweise des Geräts. Daneben erhalten Sie Tipps zur Pflege des Geräts.

Die für die Installation relevanten Sicherheitsvorschriften sind in der Installationsvorschrift angegeben, die für den Installateur gedacht ist.

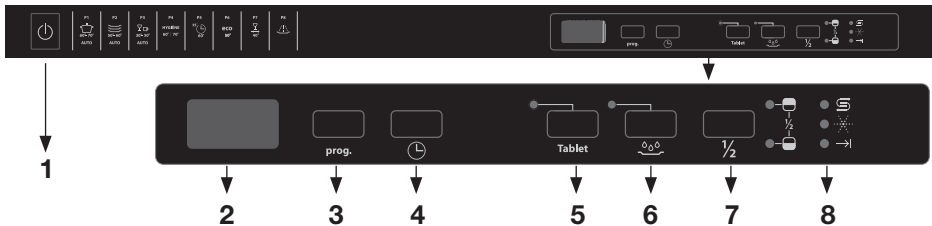
Lesen Sie bitte diese Bedienungsanleitung, bevor Sie das Gerät verwenden. Bewahren Sie sie sorgfältig auf, damit sich auch eventuelle weitere Benutzer über das Gerät informieren können.



Lesen Sie vor der Verwendung erst die separaten Sicherheitsanweisungen!

BESCHREIBUNG

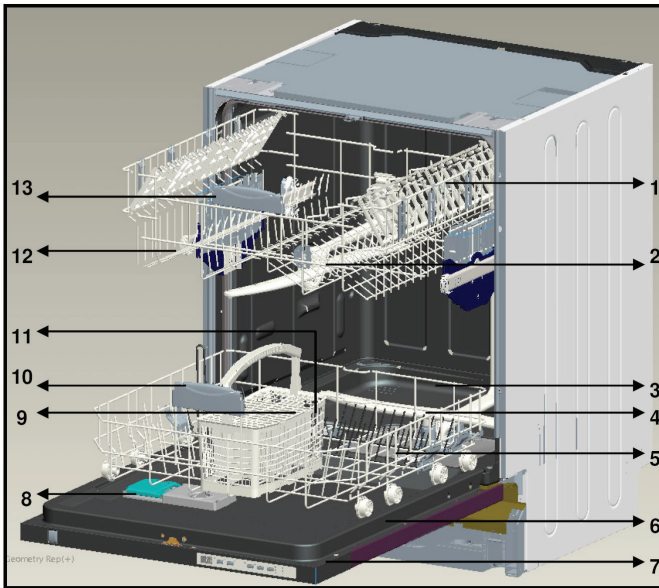
Bedienfeld



1. Ein-/Aus-Taste
2. Programmdisplay
3. Programmtaste
4. Taste „Startzeitverzögerung“
5. Taste 3-in-1 Spülmittel
6. Taste „Vorspülen“
7. Taste „halbe Ladung“
8. Wasserenthärter / Klarspüler / Anzeige „Programmende“

BESCHREIBUNG

Innenausstattung



1. Oberer Korb
2. Oberer Sprüharm
3. Unterer Korb
4. Unterer Sprüharm
5. Filter
6. Typenschild
7. Bedienfeld
8. Spülmittel- und Klarspülerbehälter
9. Besteckkorb
10. Griff unterer Korb
11. Salzbehälter
12. Führungsschiene oberer Korb
13. Griff oberer Korb
14. Aktive Minitrocknungsanlage

Einschalten

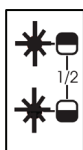
1. Öffnen Sie die Tür der Geschirrspülmaschine.
2. Drücken Sie die „Ein-/Aus-Taste“, um das Gerät einzuschalten.
Das Kontrolllämpchen „Programmende“ brennt.
3. Wählen Sie das gewünschte Programm (siehe „Programm-
wahltablette“). Wählen Sie das Programm mit der Programmtaste aus.
Die zu dem gewählten Programm gehörige Kontrollleuchte brennt.
4. Schließen Sie die Tür des Geschirrspülers.
*Der Geschirrspüler startet automatisch mit dem ausgewählten
Programm.*
Auf dem Display erscheint die verbleibende Programmzeit.

Startzeitverzögerung

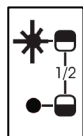
Wenn Sie wünschen, dass sich der Geschirrspüler zu einem späteren Zeitpunkt einschaltet, können Sie hierzu die Taste „Startzeitverzögerung“ verwenden. Sie haben die Wahl zwischen einer Verzögerungszeit von 1, 2 ... 19 Stunden. Mit jedem Druck auf die Taste ändert sich die Verzögerungszeit.
Das Display zeigt die Startzeitverzögerung an.

Wählen Sie anschließend das gewünschte Programm und schließen Sie die Tür des Geschirrspülers.

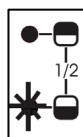
Halbe Ladung auswählen



Drücken Sie auf die Taste „halbe Ladung“ um das Programm für halbe Beladung einzuschalten. Bei dem Programm für halbe Beladung können Sie den oberen oder den unteren Spülkorb sowie beide Spülkörbe gleichzeitig verwenden.



Bei einer kleinen Menge an schmutzigem Geschirr in sowohl dem oberen als auch dem unteren Korb müssen Sie wiederholt die Taste „halbe Ladung“ drücken, bis die Anzeigen von oberem und unterem Korb aufleuchten.



Bei einer kleinen Menge an schmutzigem Geschirr im oberen Korb müssen Sie wiederholt die Taste „halbe Ladung“ drücken, bis die Anzeige des oberen Korbs aufleuchtet.

Bei einer kleinen Menge an schmutzigem Geschirr im unteren Korb müssen Sie wiederholt auf die Taste „halbe Ladung“ drücken, bis die Anzeige des unteren Korbs aufleuchtet.

„3-in-1“ Programm auswählen

Der Geschirrspüler verfügt über ein 3-in-1 Programm. Wenn Sie dieses Programm wählen (Taste 5), müssen Sie kein Salz und Klarspüler in den Geschirrspüler geben, sondern nutzen sogenannte 3-in-1-Geschirrspülertabs.

Vorspülen

Mit dem Vorspülprogramm (6) verbessern Sie das Sauberkeitsresultat bei besonders stark verschmutztem Geschirr. Sie können dieses Programm sowohl separat als auch in Kombination mit einem anderen Programm einstellen.

Anzeigen

- Wasserenthärter
Die Anzeige gibt an, dass Sie den Salzbehälter mit Regeneriersalz befüllen müssen.
- Klarspüler
Die Anzeige gibt an, dass Sie den Klarspülerbehälter befüllen müssen.
- Programmende
Die Anzeige gibt an, dass das Spülprogramm beendet ist. Außerdem ertönt fünf Mal ein Tonsignal.

Stoppen oder Anpassen eines Spülprogramms

1. Öffnen Sie die Tür.
Das zuletzt gewählte Programm erscheint auf dem Display.
2. Halten Sie die Programmtaste länger als drei Sekunden gedrückt.
Die Anzeige „Programmende“ blinkt. Auf dem Display erscheint „1“.
3. Schließen Sie die Tür der Spülmaschine.
Die Maschine pumpt etwa 30 Sekunden lang ab. Anschließend ertönt 5 Mal ein Tonsignal und die Anzeige gibt an, dass das Programm beendet ist.
4. Sie können nun erneut das gewünschte Programm wählen (siehe „Programmwahltable“).
5. Schließen Sie anschließend die Tür.



Achtung! Ein Programm, das bereits gestartet wurde, kann nur in der Anfangsphase noch verändert werden. Nach längerer Zeit ist das Spülmittel bereits über das Geschirr versprüht worden oder das Waschwasser abgepumpt worden. In diesem Fall müssen Sie das Spülmittelfach erneut füllen (siehe Kapitel Spülmittel).



Warnung! Es ist gefährlich, während des Spülprogramms die Tür zu öffnen. Sie können von dem Wasser getroffen werden, das aus der Maschine spritzt.



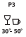




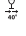
Nach Ablauf des Spülprogramms

Nach Ablauf des Spülprogramms blinkt die Anzeige „Programmende“ und es ertönt 5 Mal ein Tonsignal. Öffnen Sie die Tür der Geschirrspülmaschine. Schalten Sie das Gerät mit der Ein-/Aus-Taste aus. Warten Sie einige Minuten, bevor Sie den Geschirrspüler ausräumen. Unmittelbar nach Ablauf des Programms sind Geschirr und Besteck noch sehr heiß. Es besteht die Gefahr, dass Geschirr durch die Hitze bricht. Wenn das Geschirr einige Minuten in der Maschine gelassen wird, trocknet es außerdem besser.

Überlaufschutz

Ihr Geschirrspüler ist mit einer Schutzvorrichtung ausgestattet, die dafür sorgt, dass nicht zu viel Wasser in das Gerät laufen kann. Die Schutzvorrichtung schließt das Einlassventil und sorgt dafür, dass der Geschirrspüler das überschüssige Wasser abpumpt. Wenn sich Wasser in der Maschine befindet (weil zu viel Wasser eingelaufen ist oder infolge eines Lecks), muss dies erst entfernt werden, bevor Sie den Geschirrspüler erneut einschalten.

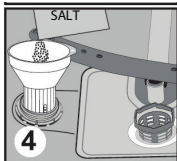
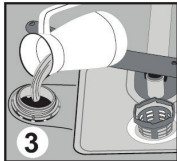
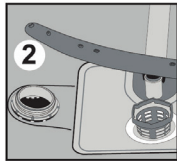
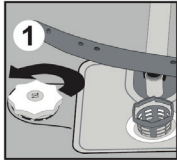
Programmwahl-Tabelle

Programm	Programm Informationen	Programm ablauf	Spülmittel Vor-/Haupt	Zeit (min.)	Energie (KWh)	Wasser (L)
Auto Intensiv 	Stellt den Verschmutzungsgrad des Geschirrs fest und passt automatisch die Spüldauer, Temperatur und Wassermenge.		5/25 gr.	111-183	1,22-1,8	13,3-24,6
Auto Normal 	Stellt den Verschmutzungsgrad des Geschirrs fest und passt automatisch die Spüldauer, Temperatur und Wassermenge.		5/25 gr.	100-127	1,12-1,3	10,9-18,5
Auto Delikat 	Stellt den Verschmutzungsgrad des Geschirrs fest und passt automatisch die Spüldauer, Temperatur und Wassermenge.		15 gr.	64-92	0,81-0,96	10,6-17,7
Hygiene 	Stark verschmutztes Geschirr, das lange stand oder einen Hygiene-Spülgang benötigt.	Vorspülen Autowäsche (50 °C) Kalt-Spülen Heiß-Spülen Trocknen	5/25 gr.	123	1,55	15
55 Minuten 	Täglicher Spülgang in 55 Minuten. Für täglich zu spülendes Geschirr wie weniger verschmutzte oder normale Teller und Pfannen.	Vorspülen Hoofdwas (60 °C) Kalt-Spülen Heiß-Spülen Trocknen	5/25gr.	55	1,07	11
Eco* 	Weniger verschmutztes Geschirr, wie Teller, Gläser, Schüsseln und weniger verschmutzte Pfannen.	Vorspülen Autowäsche (60 °C) Kalt-Spülen Heiß-Spülen Trocknen	5/25 gr.	162	0,94	9
Kurz 	Weniger verschmutztes Geschirr, wie Gläser, Kristall und feines Porzellan.	Vorspülen Autowäsche (40 °C) Kalt-Spülen Heiß-Spülen Trocknen	15 gr.	30	0,88	11
Spülvorgang 	Für Geschirr, das nur gespült und getrocknet werden soll.	Vorspülen		15	0,02	4,2
Extra Hygiene	Stark verschmutztes Geschirr, das lange stand oder einen Hygiene-Spülgang benötigt.	Vorspülen Autowäsche (50 °C) Abwasch (70 °C) Kalt-Spülen Warm-Spülen Heiß-Spülen Trocknen	5/25 gr.	161	1,75	22,7

*EN 50242: Dies ist ein Testprogramm. Die Informationen für einen Vergleichstest in Übereinstimmung mit EN50242 sind folgende:

- Kapazität: 12 Gedecke
- Position oberer Korb: Rollen auf Schienen / Spülstand: 6

Regeneriersalz (Wasserenthärter)



Diese Maschine ist mit einem Wasserenthärter ausgestattet. Füllen Sie hierzu den Geschirrspüler mit Salz.

- Entfernen Sie den unteren Spülkorb und schrauben Sie den Deckel des Behälters ab (1 und 2).
- Bevor Sie den Behälter zum ersten Mal befüllen, gießen Sie einen Liter Wasser hinein (3).
- Setzen Sie den Trichter in die Öffnung des Behälters ein. Füllen Sie zirka 2 kg Salz hinein (4). Es ist normal, dass hierbei etwas Wasser aus der Öffnung austritt. **Achtung!** Verschüttetes Salz entfernen und sofort danach immer ein komplettes Programm laufen lassen, um einer Beschädigung des Bodens vorzubeugen.
- Drehen Sie den Deckel des Salzreservoirs gut zu.

Achtung! Befüllen Sie immer erst den Salzbehälter und stellen Sie die Wasserhärte ein, bevor Sie die Spülmaschine in Betrieb nehmen. Befüllen Sie den Salzbehälter, wenn das Warnlämpchen des Wasserenthärters (2) leuchtet. Es kann vorkommen, dass das Lämpchen auch bei gefülltem Salzbehälter einige Zeit weiterleuchtet. Es verlischt, wenn sich ausreichend Salz im Wasser gelöst hat.

Salzverbrauch einstellen

Passen Sie den Salzverbrauch entsprechend folgendem Schema an:

Niveau	Deutsche	Französische	Englische	Anzeige Wasserhärte
Wasserhärte	Härte dH	Härte dF	Härte dE	
1	0-5	0-9	0-6	L1 erscheint auf dem Display
2	6-11	10-20	7-14	L2 erscheint auf dem Display
3	12-17	21-30	15-21	L3 erscheint auf dem Display
4	18-22	31-40	22-28	L4 erscheint auf dem Display
5	23-31	41-55	29-39	L5 erscheint auf dem Display
6	32-50	56-90	40-64	L6 erscheint auf dem Display



Informieren Sie sich bei Ihrem Wasserwerk über die Härte des Leitungswassers, um diesen Wert entsprechend der Tabelle unten einstellen zu können.

Die Wasserhärte ist standardmäßig auf Niveau 3 eingestellt.

Zurücksetzen

Öffnen Sie die Tür der Geschirrspülmaschine.

Die Anzeige des zuletzt gewählten Programms blinkt.

Halten Sie die Programmtaste länger als drei Sekunden gedrückt.

Die Anzeige „Programmende“ blinkt. Die Anzeige des zuletzt gewählten Programms erlischt.

Schließen Sie die Tür der Spülmaschine.

Die Maschine pumpt etwa 30 Sekunden lang ab. Nach Abschluss ertönt 5 Mal ein Tonsignal und die Anzeige gibt an, dass das Programm beendet ist.

Schalten Sie das Gerät mit der Ein-/Aus-Taste aus.

Setting the water hardness

Drücken Sie die Programmtaste und halten Sie diese gedrückt.

Schalten Sie die Spülmaschine gleichzeitig mit der Ein-/Aus-Taste ein.

Halten Sie die Programmtaste gedrückt, bis „SL“ nicht mehr auf dem Display zu sehen ist.

Im Display erscheint die zuletzt eingestellte Wasserhärteeinstellung.

Stellen Sie die gewünschte Wasserhärte ein, indem Sie wiederholt die Programmtaste drücken.

Nach erfolgter Einstellung drücken Sie die Ein-/Aus-Taste.

Der eingestellte Wert wird im Speicher gespeichert.

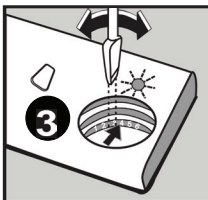
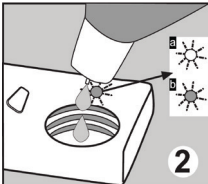
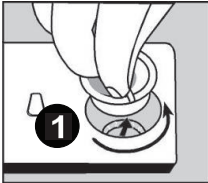
Klarspülerbehälter

Im letzten Spülgang wird Klarspüler hinzugegeben. Klarspüler verhindert, dass auf dem sauberen Geschirr Wasserflecken zurückbleiben. Er sorgt außerdem dafür, dass das Geschirr schneller trocknet, indem das Wasser von diesem abperlt.

Die Spülmaschine eignet sich für die Verwendung von flüssigem Klarspüler. Der Klarspülerbehälter befindet sich an der Innenseite der Tür, neben dem Behälter für das Geschirrspülmittel.

Die Spülmaschine eignet sich für die Verwendung von flüssigem Klarspüler. Der Klarspülerbehälter befindet sich an der Innenseite der Tür, neben dem Behälter für das Geschirrspülmittel.

Achtung: Füllen Sie den Klarspülerbehälter auf, wenn das Kontrollämpchen für Klarspüler aufleuchtet. Der Behälter hat ein Fassungsvermögen von ca. 100 ml. Gießen Sie den Klarspülerbehälter nicht zu voll. Andernfalls läuft Klarspüler über. Verschütteter Klarspüler muss entfernt werden. Andernfalls besteht die Gefahr der Leckage durch übermäßige Schaumbildung.



1. Schrauben Sie den Deckel des Klarspülerbehälters ab (nach links in Richtung des Pfeils „offen“).
2. Geben Sie Klarspüler in den Behälter. Achten Sie darauf, nicht zu viel einzuschütten. Der Behälter hat ein Fassungsvermögen von ca. 100 ml. Wenn die Anzeige dunkel (b) ist, bedeutet dies, dass ausreichend Klarspüler vorhanden ist. Wenn die Anzeige hell (a) ist, bedeutet dies, dass Sie Klarspüler nachfüllen müssen.
3. Schrauben Sie den Deckel wieder auf.

Die Klarspülermenge einstellen

Im letzten Spülgang wird eine vorgegebene Menge Klarspüler hinzugegeben. Genau wie beim Geschirrspülmittel hängt die Menge an Klarspüler von der Wasserhärte an Ihrem Ort ab. Zu viel Klarspüler kann zu Streifen auf dem Geschirr führen.

Der Klarspülerbehälter hat 6 Stellungen. Der Behälter ist standardmäßig auf 3 eingestellt. Stellen Sie den Behälter zunächst auf 2 ein. Falls sich mit dieser Einstellung Flecken auf dem Geschirr bilden, erhöhen Sie die Klarspülermenge, indem Sie den Wählschalter des Behälters auf 3 stellen. Wenn auch das nicht hilft, stellen Sie den Wählschalter auf die nächst höhere Einstellung. Wiederholen Sie den Vorgang, bis das Geschirr streifenlos und trocken aus der Maschine kommt.

Spülmaschinenreiniger

Die chemischen Stoffe in Spülmaschinenreinigern entfernen den Schmutz, zersetzen diesen und sorgen dafür, dass er aus dem Geschirrspüler abgeleitet wird. Die meisten der erhältlichen Geschirrspülmittel sind für diesen Zweck geeignet.

Warnung!

Geschirrspülmittel sind ätzende Produkte. Bewahren Sie diese darum außerhalb der Reichweite von Kindern auf. Wenn Reinigungsmittel verschluckt wurden, wenden Sie sich sofort an einen Arzt und nehmen Sie die Verpackung mit.

Konzentriertes Geschirrspülmittel

Basierend auf ihren chemischen Zusammensetzungen gibt es zwei verschiedene Arten konzentrierte Geschirrspülmittel:

- Konventionelle alkalische Geschirrspülmittel mit ätzenden Inhaltsstoffen.
- Gering alkalische konzentrierte Geschirrspülmittel mit natürlichen Enzymen.



Die Verwendung eines konzentrierten Geschirrspülmittels in Kombination mit „normalen“ Spülprogrammen ist umweltfreundlicher und auch gut für Ihr Geschirr: Diese Spülprogramme sind besonders auf die schmutzlösenden Eigenschaften der Enzyme in konzentrierten Geschirrspülmitteln abgestimmt. Somit erzielen „normale“ Spülprogramme mit konzentriertem Geschirrspülmittel die gleichen Ergebnisse wie ein intensives Spülprogramm.

Geschirrspültabs

Die Geschirrspültabs verschiedener Hersteller lösen sich mit unterschiedlicher Geschwindigkeit auf. Aus diesem Grund lösen sich einige Arten Geschirrspültabs bei kurzen Spülprogrammen nicht vollständig auf, wodurch ihre reinigende Wirkung herabgesetzt wird. Verwenden Sie Geschirrspültabs daher vor allen in Verbindung mit langen Spülprogrammen, so dass sich diese vollständig auflösen können.

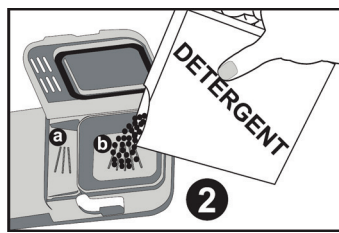
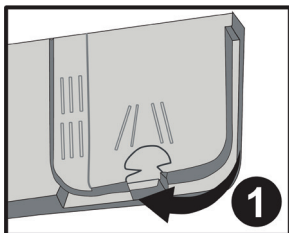
Wenn Sie von Geschirrspültabs zu einem herkömmlichen Geschirrspülmittel wechseln, müssen Sie dafür sorgen, dass der Salzbehälter und der Klarspülerbehälter gefüllt sind.

Geschirrspülmittelbehälter

Ihre Geschirrspülmaschine verbraucht weniger Geschirrspülmittel und Klarspüler als konventionelle Geschirrspülmaschinen. Im Allgemeinen wird für eine normale Geschirrspülladung nur ein Messlöffel voll Geschirrspülpulver benötigt. Verwenden Sie mehr bei stark verschmutztem Geschirr. Füllen Sie das Spülmittelfach erst kurz vor dem Start der Maschine. Andernfalls kann das Geschirrspülmittel feucht werden und sich dadurch nicht richtig auflösen.



Achtung! In der Tabelle auf Seite finden Sie Angaben zu den Mengen an Geschirrspülmittel für die verschiedenen Programme. Diese Angaben sind Durchschnittswerte; je nach Wasserhärte und Verschmutzung des Geschirrs kann eine andere Dosierung erforderlich sein.



Füllen

1. Drücken Sie bei geschlossenem Deckel auf die Entriegelung.
Der Deckel springt auf.
2. Füllen Sie das Spülmittelfach erst kurz vor dem Start eines Spülprogramms.

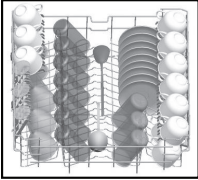
Die Markierung im Spülmittelfach gibt die Dosierung an.

- Fach für Hauptspülmittel (b). Das Fach hat ein Fassungsvermögen von maximal 40 cm³.
Füllen Sie das Fach bei stark verschmutztem Geschirr mit 25 cm³ Spülmittel oder mit 15 cm³ bei normal verschmutztem Geschirr.
- Fach für Vorspülmittel (a). Das Fach hat ein Fassungsvermögen von 5 cm³. Verwenden Sie das Fach bei angebranntem Schmutz oder überfüllter Geschirrspülmaschine.



Verwenden Sie ausschließlich Spülmittel, das für Geschirrspülmaschinen gedacht ist. Bewahren Sie das Geschirrspülmittel an einem kühlen, trockenen Ort auf. Geben Sie das Geschirrspülmittel erst in das Spülmittelfach, wenn Sie sofort danach ein Spülprogramm laufen lassen.

Die Körbe beladen



Verwendung des oberen Korbs

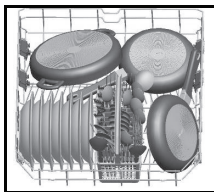
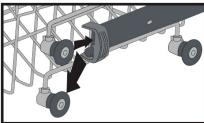
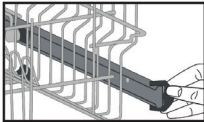
Der obere Korb ist für zerbrechliches, leichtes Geschirr wie Gläser, Tassen und Untertassen, Teller, kleine Schüsseln und flache (weniger verschmutzte) Pfannen gedacht.

Platzieren Sie das Geschirr so, dass es sich nicht verschieben kann, wenn es besprüht wird. Der obere Korb kann in der Höhe verstellt werden.

Höhenverstellung des oberen Korbs

Der obere Geschirrkorb Ihres Geschirrspülers steht im oberen Stand. Wenn dieser Geschirrkorb in diesem Stand ist, können Sie großes Geschirr wie Töpfe usw. im unteren Geschirrkorb laden. Wenn Sie den oberen Geschirrkorb in den unteren Stand stellen, können Sie große Teller im oberen Geschirrkorb laden und spülen.

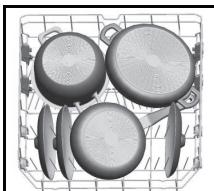
1. Öffnen Sie die Halterung des Geschirrkorbs am rückwärtigen.
2. Teil der Laufschiene für den oberen Geschirrkorb, indem Sie sie zur Seite drehen und den Korb herausnehmen.
3. Ändern Sie den Stand der Rollen, setzen Sie den Geschirrkorb wieder in der Schiene ein.
4. Schließen Sie die Halterung für den Geschirrkorb.



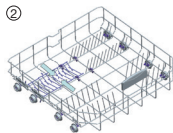
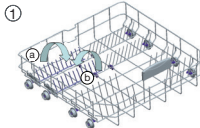
Verwendung des unteren Korbs

Wir empfehlen Ihnen, große Teile, die am schwierigsten zu reinigen sind, in den unteren Korb zu geben: Töpfe, Pfannen, Pfannendeckel, Auflaufformen und Schalen. Auflaufformen und Pfannendeckel sollten am besten am Rand des Korbs platziert werden. Dann können Sie den Sprüharm nicht behindern, wenn sich dieser dreht.

- Töpfe, Servierschalen usw. müssen immer mit dem Boden nach oben in den Korb gestellt werden.
- Tiefe Schalen müssen schräg, mit der Öffnung nach unten in den Spülkorb gestellt werden, so dass das Wasser herauslaufen kann.
- Der untere Korb kann so angepasst werden, dass auch größere oder mehr Töpfe und Pfannen hinein passen.

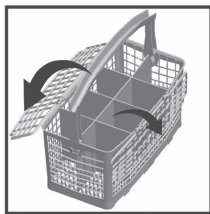


BELADEN



Hochklappbare Ablagen

Die hochklappbaren Ablagen bestehen aus vier Teilen im Unterkorb Ihres Gerätes; sie sind für die einfachere Unterbringung großer Teile wie Töpfe, Pfannen usw. gedacht. Bei Bedarf kann jedes Teil separat hochgeklappt werden, oder es können alle Teile hochgeklappt werden, um mehr Platz zu schaffen. Sie können die hochklappbaren Ablagen nach oben anheben oder hochklappen.



Besteckkorb

Der Besteckkorb wird im unteren Korb verwendet. Besteck muss in den Besteckkorb gegeben werden, mit den Griffen nach unten. Lange Teile wie z. B. Kochlöffel müssen in liegender (horizontaler) Position auf das Mittelgestell in den oberen Korb gelegt werden.



Warnung!

Sorgen Sie dafür, dass keine Teile aus dem Boden des Besteckkorbs herausstehen. Hierdurch wird der Sprüharm blockiert.

Nicht für den Geschirrspüler geeignetes Besteck/Geschirr

- Besteck mit einem Griff aus Holz, Porzellan oder Perlmutter
- Kunststoffteile, die nicht hitzebeständig sind
- Besteck mit geklebten Teilen, die nicht hitzebeständig sind
- Geklebtes Besteck oder Geschirr
- Gegenstände aus Zinn oder Kupfer
- Gläser usw. aus Bleikristall
- Rostempfindliche Gegenstände
- Holzteller
- Gegenstände, die aus synthetischen Fasern hergestellt sind

Bedingt für den Geschirrspüler geeignetes Besteck/Geschirr

- Einige Glasarten können nach vielen Spülgängen trüb anlaufen
- Silber und Aluminium können sich verfärben
- Glasierte Motive können nach regelmäßigen Spülen im Geschirrspüler verblassen



Achtung! Geben Sie keine Gegenstände in den Geschirrspüler, die mit Zigarettenasche, Kerzenwachs, Lack oder Farbe verschmutzt sind. Achten Sie beim Kauf von neuem Küchengerät darauf, dass dieses spülmaschinene geeignet ist.

Laden Sie den Geschirrspüler nicht zu voll. Der Platz reicht aus für 12 Standardgedecke. Geben Sie keine Küchenutensilien in die Maschine, die dafür nicht geeignet sind. Dies ist wichtig für ein gutes Spülergebnis und einen günstigen Energieverbrauch.

Besteck und Geschirr in die Maschine geben

Bevor Sie das Geschirr in den Geschirrspüler geben, müssen Sie:

- Grobe Essensreste entfernen.
- Angebrannte Essensreste einweichen.



Achten Sie darauf, dass:

- Die Sprüharme vom Geschirr nicht blockiert werden.
- Hohlkörper mit der Öffnung nach unten eingestellt werden, so dass in ihnen kein Wasser stehen bleiben kann.

Teller und Besteck dürfen einander nicht abdecken

- Gläser dürfen einander nicht berühren, um Beschädigungen zu verhindern.
- Platzieren Sie große Objekte, die schwer zu reinigen sind, in den unteren Korb.
- Der obere Korb ist gedacht für leichtere Teile wie Gläser, Tee- und Kaffeetassen.



Warnung!

- Lange Messer, die im Besteckkorb aufrecht stehen, können Verletzungen verursachen!
- Platzieren Sie langes und/oder scharfes Besteck wie Fleischmesser in liegender Position in den oberen Korb.

Schäden an Gläsern und Geschirr

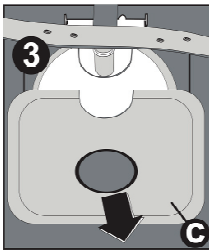
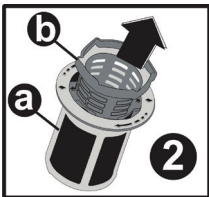
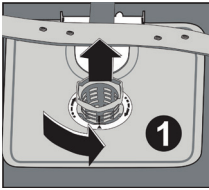
Mögliche Ursachen:

- Glassorte oder Herstellungsprozess. Chemische Zusammensetzung des Geschirrspülmittels.
- Wassertemperatur und Dauer des Spülprogramms.

Lösungsvorschlag:

- Verwenden Sie Glas- und Porzellangedecke, die vom Hersteller als spülmaschinengeeignet ausgegeben werden.
- Verwenden Sie ein milderes/weniger aggressives Geschirrspülmittel. Holen Sie wo nötig weitere Informationen beim Hersteller des Geschirrspülmittels ein.
- Wählen Sie ein Spülprogramm mit niedriger Temperatur.
- Nehmen Sie Glasteile und Besteck nach Ablauf des Programms so schnell wie möglich aus dem Geschirrspüler, um eine Beschädigung zu vermeiden.

Filtersystem



Je nach Nutzung müssen die Siebe regelmäßig unter einem Wasserhahn abgespült werden. Das Filtersystem besteht aus drei Komponenten: dem großen Sieb, dem Grobsieb und dem Feinsieb.

- a. Feinsieb;** Dieses Sieb fängt Schmutz und Essensreste in der Nähe der Abfluspumpe auf und sorgt dafür, dass sich diese während des Spülprogramms nicht wieder über das Geschirr verteilen.
- b. Grobsieb;** Größere Teile wie Knorpel oder Glasstückchen, die den Ablauf verstopfen könnten, werden im Grobsieb aufgefangen. Um das Sieb zu reinigen, drücken Sie die Lippen oben am Sieb leicht zusammen und entnehmen Sie es nach oben hin.
- c. Großes Sieb;** Essensreste und Schmutz, die auf diesem Sieb landen, werden mit einem Wasserstrahl vom unteren Sprüharm ins Grobsieb gespült.

Filtergruppe reinigen

Für eine optimale Funktion der Geschirrspülmaschine muss die gesamte Filtergruppe gereinigt werden.

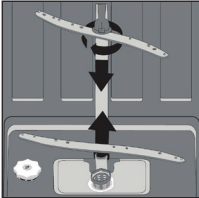
Die Filtergruppe holt effizient Speisereste aus dem Wasser und sorgt dafür, dass das Spülwasser während des Programms weiter zirkulieren kann. Es ist daher sinnvoll, nach jedem Spülgang die größeren Speisereste aus der Filtergruppe zu entfernen, indem das halbrunde Sieb und das Filtergehäuse unter fließendem Wasser gereinigt wird.

- Entfernen Sie die Filtergruppe, indem Sie diese am Griff senkrecht nach oben herausnehmen (1). Alle Teile der Filtergruppe müssen mindestens ein Mal im Monat gereinigt werden.
- Reinigen Sie Grobsieb und Feinsieb mit einer Spülbürste. Bauen Sie die Filtergruppe entsprechend der folgenden Abbildung 2 wieder zusammen und setzen Sie die gesamte Filtergruppe wieder in den Behälter im Geschirrspüler ein.



Lassen Sie den Geschirrspüler niemals ohne Filtergruppe laufen. Ein falscher Einbau der Filtergruppe hat zur Folge, dass die Spülmaschine nicht mehr optimal funktioniert. Eine andere Folge kann sein, dass Besteck und Geschirr beschädigt werden.

Sprüharme reinigen



Die Sprüharme müssen regelmäßig gereinigt werden. Verschmutzung verstopft auf Dauer die Sprühdüsen und die Lager der Sprüharme. Reinigen Sie die Sprüharme folgendermaßen:

- Lösen Sie die Mutter des oberen Sprüharms durch Drehen nach links, um den Arm zu entfernen.
- Entfernen Sie anschließend die Sprüharme.
- Ziehen Sie den unteren Sprüharm nach oben hin aus dem Halter.
- Reinigen Sie die Sprüharme in warmem Seifenwasser und die Sprühdüsen dabei mit einer weichen Bürste.
- Spülen Sie die Sprüharme gut ab und setzen Sie sie wieder ein.

Tür reinigen

Reinigen Sie den Rand der Tür einschließlich Dichtungsgummi mit einem weichen, feuchten Tuch. Achten Sie darauf, dass kein Wasser in die Türverriegelung und in die elektrischen Komponenten eindringen kann. Verwenden Sie keine Reinigungsmittel in einer Sprühdose. Verwenden Sie auch keine aggressiven Reinigungsmittel wie Scheuerschwämme. Diese Reinigungsmittel können den Lack beschädigen.

Wie gehe ich vor, wenn ...

Wenn das Gerät nicht einwandfrei funktioniert, bedeutet das nicht immer, dass es defekt ist. Versuchen Sie zuerst den Fehler selbst zu beheben. Wenden Sie sich an den Servicedienst, wenn die unten aufgeführten Hinweise nicht helfen.



Achtung!

Machen Sie das Gerät spannungslos, bevor Sie mit der Reparatur beginnen. Am besten ziehen Sie hierzu den Stecker aus der Steckdose.

Störungstabelle

Problem	Mögliche Ursachen	Lösung
Die Spülmaschine funktioniert nicht.	Sicherung defekt oder Masseschalter aktiviert.	Tauschen Sie die Sicherung aus oder setzen Sie den Trennschalter zurück. Entfernen Sie andere Geräte, die an der gleichen Gruppe des Stromnetzes angeschlossen sind.
	Die Stromversorgung ist nicht eingeschaltet.	Prüfen Sie, ob der Geschirrspüler eingeschaltet und die Tür geschlossen ist. Stellen Sie sicher, dass der Stecker in der Steckdose steckt.
	Der Wasserdruck ist zu niedrig.	Kontrollieren Sie, ob die Geschirrspülmaschine korrekt an die Wasserleitung angeschlossen und der Wasserhahn geöffnet ist.
Die Abfluspumpe pumpt immer weiter.	Das Wasser läuft über.	Das Gerät ist so konstruiert, dass es feststellt, wenn Wasser überläuft. Wenn dies der Fall ist, schließt das Gerät die Zirkulationspumpe aus und die Abfluspumpe ein.
Geräusche.	Einige Geräusche sind normal.	Geräusch der Umwälzpumpe/Spülgeräusche; Öffnen des Spülmittelfachs.
	Das Besteck kann im Besteckkorb klappern oder ein Kleinteil ist aus dem Korb gefallen.	Sorgen Sie dafür, dass alles sicher in der Geschirrspülmaschine steht.
	Der Motor macht ein brummendes Geräusch.	Die Pumpe ist blockiert, wenden Sie sich an einen Installateur.
Schmutzansammlung im Abflussbehälter.	Schlechtes Geschirrspülmittel.	Benutzen Sie nur Spezialspülmittel für Geschirrspülmaschinen, um Verschmutzung zu vermeiden.
	Verstopfte Filter.	Öffnen Sie die Tür, und reinigen Sie die Filter. Lassen Sie dann das Vorspülprogramm laufen.
	Zu viel Klarspüler eingefüllt.	Wischen Sie verschütteten Klarspüler immer sofort weg.

STÖRUNGEN

Problem	Mögliche Ursachen	Lösung
Geschirr nicht trocken.	Klarspülerbehälter ist leer.	Sorgen Sie dafür, dass der Klarspülerbehälter gefüllt ist.
Geschirr und flache Objekte sind nicht sauber.	Falsches Programm.	Wählen Sie ein stärkeres Programm.
	Körbe nicht gut beladen.	Sorgen Sie dafür, dass die Funktion des Spülmittelfachs und der Sprüharme nicht durch große Schalen/Teller behindert wird.
Flecken und Ablagerungen auf Gläsern und flachem Geschirr.	Extrem hartes Wasser. Niedrige Temperatur des einlaufenden Wassers. Der Geschirrspüler ist zu voll beladen. Körbe nicht gut beladen. Altes oder feuchtes Spülmittel. Klarspülerbehälter ist leer. Falsche Dosierung des Geschirrspülmittels.	Um Flecken von Glasgegenständen zu entfernen: Entfernen Sie alle Gegenstände aus Metall aus dem Geschirrspüler. Verwenden Sie die vorgeschriebene Menge Spülmittel. Wählen Sie das längste Programm. Lassen Sie den Geschirrspüler etwa 18 bis 22 Minuten laufen; er hat dann den Hauptspülgang erreicht. Öffnen Sie vorsichtig die Tür und gießen Sie zwei Tassen Reinigungssessig auf den Boden. Schließen Sie die Tür und lassen Sie das Programm zu Ende laufen. Wenn Essig nicht hilft: Wiederholen Sie die oben genannten Schritte, aber verwenden Sie 60 ml Zitronensäurekristalle anstelle von Reinigungssessig.
Feuchte Flecken auf Glasgeschirr.	Kombination von weichem Wasser und zu viel Spülmittel.	Verwenden Sie weniger Spülmittel und wählen Sie das Glas-Programm, das speziell zur Reinigung von Glas gedacht ist.
Gelbe oder braune Ablagerungen innen auf der Abflusswanne.	Eisenspuren im Wasser können Ablagerungen im Abflussbehälter der Geschirrspülmaschine verursachen.	Wenden Sie sich an einen Hersteller für Wasserenthärter für einen Spezialfilter.
Weißer Ablagerungen innen auf dem Abflussbehälter.	Hartes Wasser.	Höheren Salzverbrauch einstellen.
Im Spülmittelfach bleibt Spülmittel zurück.	Das Spülmittelfach wird von Geschirr blockiert.	Beladen Sie die Körbe so, dass das Geschirr den Spülmittelbehälter nicht blockieren kann. Reinigen Sie den oberen Sprüharm.
Dampf.	Beim Öffnen der Tür.	Dies ist am Ende des Programms möglich.
Schwarze oder graue Flecken auf dem Geschirr.	Aluminiumgeschirr hat am Geschirr gerieben.	Aluminium kann sich verfärben.
Unter den Sieben bleibt Wasser stehen.	Das ist normal.	Eine kleine Menge Wasser um den Abfluss hinten am Wannenboden sorgt dafür, dass die Dichtung weich bleibt.
Der Geschirrspüler leckt.	Klarspülerbehälter zu voll, oder Klarspüler tritt aus.	Achten Sie darauf, den Klarspülerbehälter nicht zu voll zu machen. Verschütteter Klarspüler kann zu Schaum/Überlaufen führen. Wischen Sie ausgetretenen Klarspüler mit einem feuchten Tuch weg.
	Die Geschirrspülmaschine steht nicht waagrecht.	Stellen Sie die Geschirrspülmaschine waagrecht auf.

Fehlercodes

Problem	Mögliche Ursachen	Lösung
F5	Wasserzufuhr unzureichend / blockiert	- Öffnen Sie den Wasserzufuhrhahn
F3	Wasserzufuhr wird nicht unterbrochen	- Schließen Sie den Wasserhahn und kontaktieren Sie den Servicedienst
F2	Maschine pumpt nicht ab	- Kontrollieren Sie den Ablaufschlauch; dieser ist möglicherweise verstopft - Kontrollieren Sie die Filter / Siebe auf Verstopfungen - Setzen Sie die Spülmaschine zurück - Kontaktieren Sie den Servicedienst, wenn das Problem auch weiterhin besteht
F8	Heizungsdefekt	- Kontaktieren Sie den Servicedienst
F1	Überlaufalarm	- Schließen Sie den Wasserhahn, schalten Sie das Gerät aus und kontaktieren Sie den Servicedienst
FE	Störung in der Elektronik	- Kontaktieren Sie den Servicedienst
F7	Temperatur in der Maschine zu hoch	- Kontaktieren Sie den Servicedienst
F9	Störung in der Elektronik	- Kontaktieren Sie den Servicedienst
F6	Störung in der Elektronik	- Kontaktieren Sie den Servicedienst



Wenn das Gerät überfüllt wurde oder übermäßig leckt, schließen Sie den Wasserzufuhrhahn und benachrichtigen Sie den Servicedienst.

TECHNISCHE DATEN

Datenblatt für Haushaltsgeschirrspüler nach EU-Richtlinie 1059/2010:

Hersteller	Etna
Typ / Beschreibung	VW247ZIL
Standardgedecke	12
Energieeffizienz Energie-effizienzklasse (1)	A++
Jährlicher Energieverbrauch (2)	258 kWh
Reinigungswirkungsklasse	A
Trockenwirkungsklasse (4)	A
Energieverbrauch des Standard-Reinigungszyklus	0,90 kWh
Standard-Reinigungszyklus	ECO 50 °C
Programmdauer des Standard-Reinigungszyklus (5)	162 min.
Stromverbrauch im Aus-Zustand	0,50 W
Stromverbrauch im Standby-Zustand	1,00 W
Jährlicher Wasserverbrauch (3)	2520 L
Geräuschpegel	47 dB(A) re 1pW
Montage	Einbau
Nennspannung/-frequenz	220-240 V~ 50 Hz
Nennstrom	10 A
Wasserdruck (Fließdruck)	0,3-10 bar = 0,03-1Mpa

1. A + + + (höchste Effizienz) bis D (geringste Effizienz)
2. auf Basis von 280 Standard-Reinigungszyklen. Der tatsächliche jährliche Energieverbrauch richtet sich nach der tatsächlichen Frequenz.
3. auf Basis von 280 Standard-Reinigungszyklen. Der tatsächliche jährliche Wasserverbrauch richtet sich nach der tatsächlichen Frequenz.
4. A (höchste Effizienz) bis G (geringste Effizienz)
5. Dieses Programm eignet sich zur Reinigung von normal verschmutztem Geschirr und ist im Energie- und Wasserverbrauch das effizienteste Programm für diese Art von Geschirr.

Hinweis: Die oben angegebenen Werte wurden nach den Standards unter spezifizierten Betriebsbedingungen gemessen. Die Ergebnisse können je nach Menge und des Geschirrs, Wasserhärte, Spülmittelmenge usw. stark abweichen.

Das Handbuch basiert auf den Standards und Vorschriften der Europäischen Union.

Entsorgen

Verpackung und Gerät entsorgen

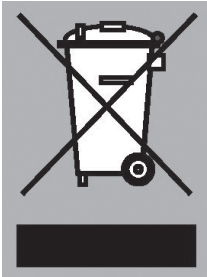
Bei der Herstellung des Geräts wurden dauerhafte Materialien verwendet. Am Ende seines Lebenszyklus muss das Gerät auf verantwortungsvolle Weise entsorgt werden.

Informationen hierzu erhalten Sie bei den zuständigen Behörden.

Die Verpackung des Geräts ist rezyklierbar. Folgende Materialien können verwendet worden sein:

- Karton;
- Polyethylenfolie (PE);
- FCKW-freies Polystyrol (PS-Hartschaum).

Diese Materialien sind auf verantwortungsvolle und vorschriftsmäßige Weise zu entsorgen.



Um auf die Verpflichtung zu getrennter Entsorgung elektrischer Haushaltsgeräte hinzuweisen, ist auf dem Produkt das Symbol eines durchgestrichenen Müllimers angebracht. Dies bedeutet, dass das Gerät am Ende seiner Lebensdauer nicht mit dem normalen Hausmüll entsorgt werden darf. Das Gerät muss in einem Spezialzentrum für getrennte Abfalleinsammlung der Gemeinde oder bei einer Verkaufsstelle, die diesen Service bietet, abgeliefert werden.

Die getrennte Entsorgung von Haushaltsgeräten verhindert eventuelle negative Folgen für Umwelt und Gesundheit, die durch ungeeignete Entsorgung entstehen. So wird sichergestellt, dass die Materialien, aus denen das Gerät besteht, wiedergewonnen werden können und so eine erhebliche Einsparung von Energie und Rohstoffen erzielt wird.

Verpackungsmaterial kann eine Gefahr für Kinder darstellen.



Konformitätserklärung

Wir erklären, dass unsere Produkte die für sie relevanten europäischen Richtlinien, Beschlüsse und Verordnungen sowie die Anforderungen der angegebenen Normen erfüllen.



710714

710714 / VER 2 / 14-02-2018

ETNA maakt **kwaliteit** betaalbaar

