

Koelkast

Wij danken u voor het vertrouwen dat u in ons gesteld hebt door de aankoop van dit apparaat. Wij wensen u veel genoegen bij het gebruik ervan.

De koelkast is voor huishoudelijk gebruik en dient voor het bewaren van verse levensmiddelen bij een temperatuur boven 0°C.

Voor de ingebruikname 2	Beschrijving van het apparaat4
Gebruiksaanwijzing	Bediening4
Aanwijzingen voor de inbouw	Temperatuurkeuze
Onze zorg voor het milieu	Gebruik5
Energie besparen	Levensmiddelen bewaren
Belangrijke informatie 3	Onderhoud en reiniging5
Afvoer van de oude koelkast	Automatisch ontdooien van de koelkast
Opstellen 3	De reiniging van het apparaat
De keuze van de ruimte	Apparaat buiten werking stellen
Aansluiten	Storingen en hoe ze verholpen kunnen worden6
Hoogte-instelling van het apparaat	

i Voor de ingebruikname

- Laat het apparaat ongeveer 2 **uur rechtop staan**, alvorens het op het elektriciteitsnet aan te sluiten. Hierdoor is de kans op storingen door de invloed van het transport op het koelsysteem kleiner.
- Reinig het apparaat grondig, vooral de binnenkant (zie het hoofdstuk Reiniging).
- Indien de losse delen niet op hun plaats zitten, breng deze dan aan volgens het hoofdstuk Beschrijving van het apparaat.

Gebruiksaanwijzing

De gebruiksaanwijzing is voor de gebruiker bestemd en geeft een beschrijving van het juiste en veilige gebruik van de koelkast.

De gebruiksaanwijzing is universeel en beschrijft misschien ook functies en delen, die uw koelkast niet heeft.

Aanwijzingen voor de inbouw

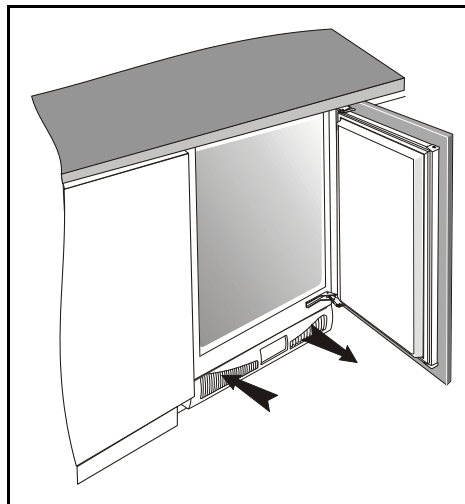
Voor geïntegreerde apparaten zijn de aanwijzingen voor de inbouw bijgesloten. Ze zijn bestemd voor de vakman, die het apparaat in de kast moet plaatsen.

Onze zorg voor het milieu

- Voor de verpakking van de producten gebruiken wij milieuvriendelijke materialen die zonder risico voor het milieu hergebruikt (gerecycled), gestort of verbrand kunnen worden. Daartoe zijn de verpakkingsmaterialen dienovereenkomstig gemerkt.
- Ook onze gebruiksaanwijzing is op gerecycled papier of op zonder chloor gebleekt papier gedrukt.
- Als u de koelkast in de toekomst niet meer gebruikt zorg er dan voor dat hij het milieu niet belast. Lever de koelkast in bij een erkend inzamelingsbedrijf voor gebruikte apparatuur (zie het onderdeel over de afvoer van de oude koelkast).

Energie besparen

- Open de deur van de koelkast niet vaker dan noodzakelijk. Dat geldt in het bijzonder bij warm en vochtig weer. Zorg er ook voor dat de koelkast (vooral het vriesgedeelte) maar zo kort mogelijk geopend is.
- Controleer af en toe of het apparaat voldoende af kan koelen (ongehinderde luchtcirculatie via de opening in de plint van het apparaat).



- Draai de thermostaatknop van een hogere op een lagere stand wanneer het gebruik van het apparaat en de omstandigheden dit toelaten.
- Alvorens levensmiddelen in de koelkast te leggen, moeten deze tot kamertemperatuur worden afgekoeld.
- Rijp of ijslagen doen het energieverbruik toenemen, verwijder ze daarom zodra ze 3-5 mm dik zijn.
- Een versleten of niet afdichtend deurrubber verhoogt het energieverbruik. Daarom moet het tijdig en vakkundig worden vervangen.
- De condensor op de bodem van het apparaat moet altijd schoon en stofvrij zijn (neem het hoofdstuk **Reiniging van het apparaat** in acht).

Belangrijke informatie

- Wanneer u thuis een oude, niet meer gebruikte koelkast/diepvriezer met een slot of grendel, die van binnen uit niet geopend kunnen worden, vervangt, maak deze dan onbruikbaar. Zo kunt u kinderen voor eventuele verstikking behoeden.
- Sluit het apparaat op de juiste wijze op het elektriciteitsnet aan (zie het hoofdstuk "Aansluiten").
- Wanneer de geur of kleur van een levensmiddel verdacht is, gooi het dan weg omdat het waarschijnlijk niet meer eetbaar is.
- Trek de stekker uit de wandcontactdoos bij reparaties (laat de koelkast altijd door een vakman repareren!), reiniging en het verwisselen van het lampje.
- Ontdooi de koelkast in geen geval met elektrische apparatuur (zoals bijv. een föhn) en gebruik geen scherpe voorwerpen voor het verwijderen van de rijp - respectievelijk de ijslaag. Gebruik uitsluitend de bijverpakte respectievelijk door de fabrikant toegestane hulpmiddelen.
- Denk aan het milieu en zorg ervoor dat de achterwand van de kast (condensor of pijpleiding bij het transport van de afgedankte koelkast) respectievelijk het koelsysteem binnen in de kast niet worden beschadigd.
- Wanneer de aansluitkabel beschadigd is, moet deze door de fabrikant of een erkende vakman worden vernieuwd.
- Het typeplaatje bevindt zich in de koelkast of op de achterkant.



Het symbool op het product of op de verpakking wijst erop dat dit product niet als huishoudafval mag worden behandeld. Het moet echter naar een plaats worden gebracht waar elektrische en elektronische apparatuur wordt gerecycled. Als u ervoor zorgt dat dit product op de correcte manier wordt verwijderd, voorkomt u mogelijk voor mens en milieu negatieve gevolgen die zich zouden kunnen voordoen in geval van verkeerde afvalbehandeling. Voor meer details in verband met het recyclen van dit product, neemt u het best contact op met de gemeentelijke instanties, het bedrijf of de dienst belast met de verwijdering van huishoudafval of de winkel waar u het product hebt gekocht.

Afvoer van de oude koelkast

- De af te danken koelkast dient onmiddellijk buiten gebruik te worden gesteld. Maak eventueel deurslot of een sluiting onbruikbaar om kinderen te beschermen tegen mogelijk verstikkingsgevaar.
- Alle koel- en vrieskasten bevatten ook koelmiddelen en andere isolatiematerialen die een speciale verwerking vereisen. Daarom dient u bij de afvoer van de oude kast altijd contact op te nemen met een bevoegd en gekwalificeerd verwerkingsbedrijf, de gemeente of de winkelier hoe dit op een juiste manier af te voeren. Let er vanwege een mogelijk risico voor vervuiling van het milieu op om de leiding aan de achterkant van de kast niet te beschadigen.
- Pas er, om het milieu niet te belasten, op dat u de slang onder aan de achterkant niet beschadigt.

Opstellen

De keuze van de ruimte

Plaats het apparaat in een droge en geventileerde ruimte. De toegestane omgevingstemperatuur voor de juiste werking van het apparaat is afhankelijk van de uitvoering (klasse), die op het typeplaatje vermeld wordt. Plaats het apparaat niet in de buurt van warmtebronnen, bijvoorbeeld een gasfornuis, verwarming, boiler enz. en stel het niet bloot aan directe zonnestraling. De koelkast moet tenminste 3 cm van het elektrisch of gasfornuis, respectievelijk 30 cm van de oliekachel of kolenkachel, worden geïnstalleerd. Bij kleinere afstanden moet een isolatieplaat worden gebruikt.

Klasse	Ruimte temperatuur
SN (sub-normaal)	van + 10°C tot + 32°C
N (normaal)	van + 16°C tot + 32°C

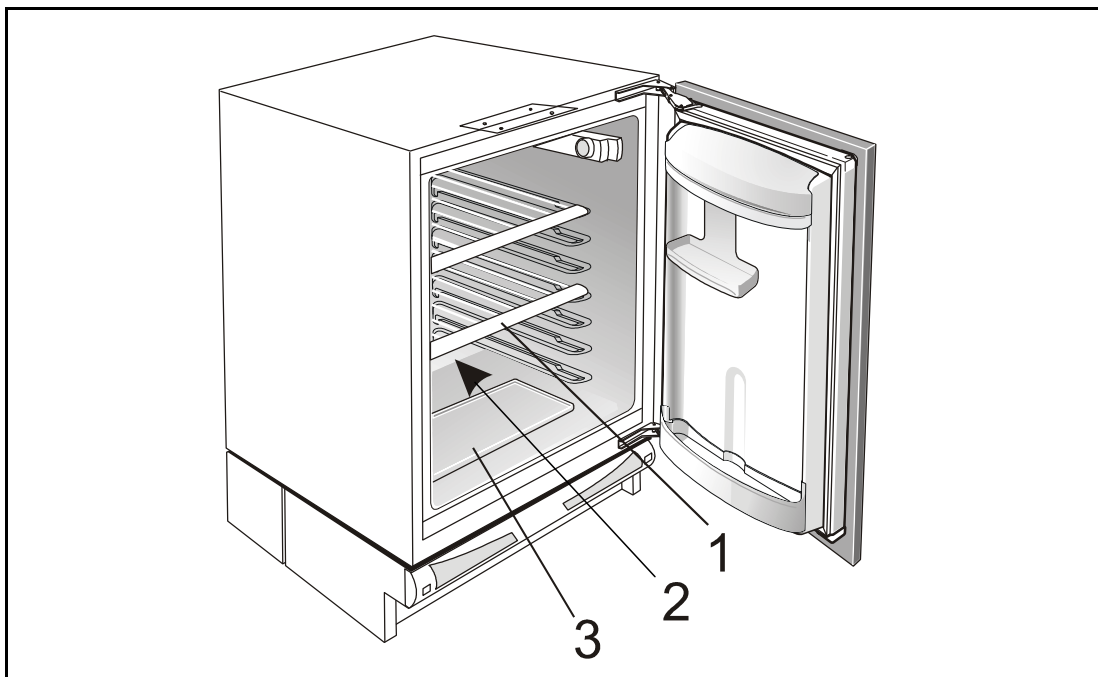
Aansluiten

Sluit het apparaat met de aansluitkabel op het elektriciteitsnet aan. De wandcontactdoos moet geaard zijn (veiligheidsstopcontact). De voorgeschreven netspanning en frequentie zijn op het typeplaatje van de koelkast vermeld. De aansluiting op het elektriciteitsnet en de aarding van het apparaat moeten volgens de geldige standaarden en voorschriften uitgevoerd zijn. Het apparaat laat een kortdurende spanningsafwijking toe, echter hoogstens van -6 tot +6%.

Hoogte-instelling van het apparaat

Het apparaat heeft vier voetjes waarvan de hoogte verstelbaar is, zodat de hoogte van het apparaat tussen de 82 en 90 cm kan worden ingesteld. Stel de hoogte van het apparaat in voordat u het inbouwt. De hoogte van het apparaat moet zo worden ingesteld, dat de bovenkant van het apparaat onder het werkblad past (zie **Aanwijzingen voor de inbouw**).

Beschrijving van het apparaat



Glazen draagplateau (1)

U kunt het glazen draagplateau naar wens over de geleiders in het apparaat verdelen. Het is beschermd tegen uittrekken. U plaatst het draagplateau op de bovenste 4 geleiders door het voorste gedeelte van het draagplateau te laten zakken en het achterste gedeelte op de geleider te leggen en het er onder een hoek in te schuiven.

U plaatst het glazen draagplateau op de onderste 3 geleiders door het voorste gedeelte van het draagplateau op te tillen, het achterste gedeelte op de geleider te leggen en het er onder een hoek in te schuiven.

Als u het draagplateau uit het apparaat wilt verwijderen, moet u het achterste gedeelte een beetje optillen en het er in omgekeerde volgorde uittrekken.

Opening voor de afvoer van het dooiwater (2)

Onder de koelplaat, die de binnenkant van de koelkast koelt (en in de achterwand is ingebouwd) bevinden zich een gleuf en een opening, waardoor het dooiwater afvloeit. De gleuf en de

opening mogen niet verstopt zijn (bijvoorbeeld met voedselresten). Regelmatig controleren en eventueel schoonmaken (bijvoorbeeld met een rietje).

De fruit- en groentelade en het onderste draagplateau (3)

De lade op de bodem van de koelkast wordt met een glazen draagplateau afgedekt. Het draagplateau op de lade beschermt het bewaarde fruit en de groente (minder uitdroging).

De binnenkant van de koelkastdeur

In de binnenkant van de deur bevinden zich rekjes of vakken, bestemd voor het bewaren van kaas, boter, eieren, yoghurt en andere kleinere pakjes, tubes, blikjes e.d. Het onderste gedeelte van de deur biedt plaats aan flessen.

De koelkastverlichting

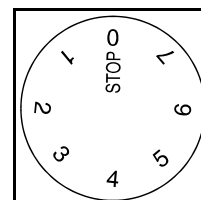
De koelkastverlichting brandt wanneer de deur geopend wordt (ongeacht de stand van de temperatuurkeuzeknop).

Bediening

U regelt de temperatuur in de koelkast met de knop rechts bovenin de koelkast (draaibaar van **STOP (0)** tot **7** en terug).

Temperatuurkeuze

- De hogere standen van de temperatuurkeuzeknop (naar **7**) betekenen lagere temperaturen (koeler) in alle delen van het apparaat. De temperatuur in de koelkast kan ook beneden 0 graden Celcius dalen. Gebruik de hogere stand alleen wanneer een lagere koeltemperatuur gewenst en aan te bevelen is. Bij een normale omgevingstemperatuur adviseren wij, de temperatuurkeuzeknop op de middenstand te zetten.
- Een verandering van de omgevingstemperatuur beïnvloedt de temperatuur in het apparaat. Pas de afstelling van de temperatuurkeuzeknop hierop aan.
- In de **STOP (0)** stand functioneert het apparaat niet (het koelsysteem staat niet aan). Het apparaat staat echter onder spanning (het verlichtingslampje brandt wanneer u de deur van de koelkast opent).
- De temperatuur in de koelkast is ook afhankelijk van hoe vaak de deur geopend wordt.



Gebruik

Levensmiddelen bewaren

Het juiste gebruik van de koelkast en ook een goede verpakking, handhaving van de goede temperatuur en inachtneming van de hygiënische voorschriften voor de levensmiddelen zijn van doorslaggevende invloed op de kwaliteit er van.

- De levensmiddelen die u in de koelkast bewaart moeten vers, van goede kwaliteit en voldoende verpakt zijn zodat ze geen geur en vocht afgeven of opnemen. Zorg ervoor, dat andere levensmiddelen altijd goed verpakt (in plastic zakjes of folie, papier met een waslaagje enz.) of afgedekt zijn.
- Bewaar geen ontvlambare of explosieve stoffen in de koelkast.
- Flessen met een hoog alcoholpercentage moeten goed afgesloten zijn en rechtop staan.
- De levensmiddelen mogen niet met de achterwand van de koelkast in aanraking komen!
- Laat de levensmiddelen goed afkoelen alvorens ze in de koelkast te leggen.
- Bewaar knapperige en gevoelige levensmiddelen in de koudste gedeelten van de koelkast.

De bewaartijd van levensmiddelen

Levensmiddel	Bewaartijd (in dagen)													
	1	2	3	4	5	6	7	8	9	10	11	12	13	14
Boter	+	+	+	+	+	+	+	=	=	=	=	=		
Eieren	+	+	+	+	+	+	+	+	+	+	=	=	=	=
Vlees: rauw	+	+	=											
aan stukje	+	=												
Gerookt	+	+	+	+	+	+	+	+	+	+	=	=	=	=
Vis	+	=												
Marinade	+	+	+	+	+	+	+	+	+	+	=	=	=	=
Worteltjes	+	+	+	+	+	+	+	+	=	=	=	=	=	=
Kaas	+	+	+	+	=	=	=	=	=	=	=	=	=	=
Gebak	+	+	=	=	=	=								
Fruit	+	+	=	=	=	=	=	=	=	=				
Klaargemaakte gerechten	+	+	=	=										

Legende: + de aanbevolen bewaartijd = de mogelijke bewaartijd

Onderhoud en reiniging

Automatisch ontdooien van de koelkast

Het is niet nodig de koelkast te ontdooien, aangezien het ijs op de achterwand automatisch ontdooit. Ijs dat op de achterwand tijdens de werking van de compressor ontstaat, ontdooit als de compressor niet in werking is en loopt in druppels naar beneden, waarna het via de opening in de achterwand van de koelkast in de condensatiebak loopt, die in de plint van het apparaat is geplaatst.

De reiniging van het apparaat

Verwijder, alvorens het apparaat te reinigen, de stekker uit het stopcontact! Gebruik geen scherpe en schurende schoonmaakmiddelen.

Zorg er bij het schoonmaken voor dat u alle resten van schoonmaakmiddelen verwijdert!

- Reinig de **buitenkant** van het apparaat met water en een vloeibaar schoonmaakmiddel. Reinig de gelakte oppervlakken met een zachte doek en een schoonmaakmiddel op basis van alcohol (bijv. een glasreiniger). U kunt ook alcohol (ethanol of isopropylalcohol) gebruiken.

- Houd deurtjes zoveel mogelijk gesloten.
- Zet de thermostaatknop in een zodanige positie dat de laagste temperaturen worden bereikt. De instelling dient trapsgewijs plaats te vinden. Daarbij moet echter worden voorkomen dat de levensmiddelen invriezen. Het meten van de temperatuur in het betreffende koelkastgedeelte gebeurt door middel van een in een met water gevuld glas water geplaatste thermometer. Een betrouwbare temperatuuraflezing wordt verkregen na enkele uren in ruststand.
- Sommige organische oplosmiddelen, veroorzaken beschadigingen en voortijdige slijtage van de kunststof oppervlakken en het deurrubber.
- Een onaangename geur in de koelkast wijst erop, dat er iets aan het bederven is. Dit kunt u verhelpen door een scheutje azijn aan het schoonmaakwater toe te voegen.
- Wanneer u voor een paar dagen van huis gaat, laat dan geen bederfelijke levensmiddelen in de koelkast achter.

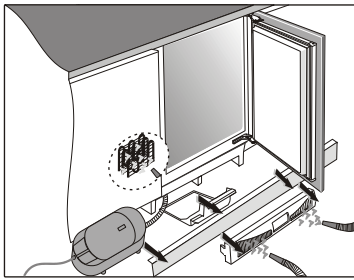
Voor plastic en gelakte delen mag u geen schurende of speciale bijtende schoonmaakmiddelen, zoals reinigingsmiddelen voor roestvrij staal e.d. gebruiken.

- Neem de **binnenkant** van het apparaat af met lauwwarm water met een scheutje azijn. De kunststof delen zijn niet afwasmachinebestendig.
- Neem de **binnenkant** van het lege apparaat af met lauwwarm water, waaraan u een scheutje azijn heeft toegevoegd.
- De opening voor de luchtcirculatie in de plint af en toe met een doek of stofzuiger reinigen.

Reiniging van de condensor

U verwijdert het stof op de condensor als volgt:

- steek uw vingers door de opening van het schakelpaneel en maak de vergrendeling los,
- trek het paneel naar u toe en verwijder het,
- verwijder de plint onder de voet van het element,
- trek de condensatiebak er uit,
- verwijder het stof van de condensor met een stofzuiger,
- plaats in omgekeerde volgorde de condensatiebak en het schakelpaneel terug.



Sluit het apparaat na het schoonmaken weer aan op het elektriciteitsnet, schakel het in en vul het met de levensmiddelen.

Apparaat buiten werking stellen

Wanneer u het apparaat langere tijd niet gebruikt, de temperatuurkeuzeknop op **STOP (0)** zetten. Verwijder de stekker uit het stopcontact, maak de koelkast leeg, ontdooi en maak hem schoon. Laat de deur op een kier staan.

? Storingen en hoe ze verholpen kunnen worden

Tijdens het gebruik van het apparaat kunnen storingen optreden. Hieronder vermelden we enkele storingen, die meestal het gevolg zijn van onjuist gebruik en die u zelf verholpen kunt.

Het apparaat functioneert niet, nadat het op het elektriciteitsnet is aangesloten

- Controleer of er spanning op het stopcontact staat en of het apparaat aan staat (temperatuurkeuzeknop in de "aan" stand).

Het koelsysteem functioneert ononderbroken gedurende langere tijd

- De deur wordt te vaak geopend of blijft te lang open staan.
- De deur is niet goed gesloten (misschien zit er iets tussen de deur, hangt de deur of is het deurrubber beschadigd).
- Er is een te grote hoeveelheid verse levensmiddelen in de diepvriezer geplaatst.
- Onvoldoende koeling van de compressor en de condensor.
- Controleer de luchtcirculatie door de opening in de plint en reinig de condensor met een doek of de stofzuiger.

Neem de aanwijzingen onder het hoofdstuk "**Onderhoud en reiniging**" in acht.

Het ontstaan van ijs op de achterwand van de koelkast

Zolang het water via de gleuf en door de opening in het bakje op de compressor afvloeit, is normaal automatisch ontdooien van de koelkast gegarandeerd.

Indien zich op de achterwand van de koelkast overmatig ijs afzet (3-5 mm), ontdooi het apparaat dan met de hand. Draai de thermostaatkeuzeknop in de **STOP (0)** stand en laat de deur van de koelkast open staan. Ontdooi het ijs niet met elektrische apparaten (haardroger e.d.) en verwijder het niet met scherpe voorwerpen.

Draai na het ontdooien de knop op de gewenste stand en sluit de deur van de koelkast.

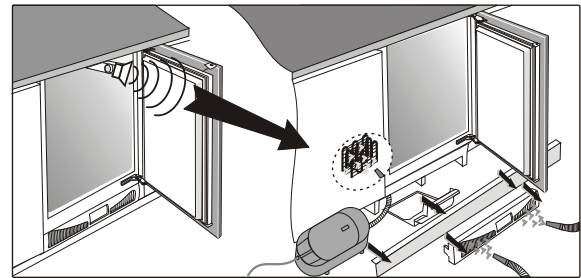
Overmatige ijsafzetting komt door

- slecht afsluiten van de deur (wanneer het deurrubber vuil of beschadigd is, deze schoonmaken of vervangen),
- te vaak openen van de deur of het te lang open staan van de deur,
- het vullen van de koelkast met warm e levensmiddelen,
- levensmiddelen of een schaal raken de achterwand van de koelkast.

Geluidsalarm

Een pieptoon maakt u er op attent dat de condensor stoffig is. U hoort deze pieptoon iedere keer bij het openen van de deur van het apparaat, totdat de fout verholpen is.

Controleer de luchtcirculatie door de opening in de plint en reinig de condensor met een doek of de stofzuiger. Neem de aanwijzingen onder het hoofdstuk **Onderhoud en reiniging** in acht.



Het water stroomt in de verlaagde bodem van het apparaat

Het water stroomt uit de koelkast als de opening voor de waterafvoer verstopt is of als het dooiwater langs de richel, waar zich het water verzamelt, loopt.

- Maak de verstopte opening schoon, bijvoorbeeld met een rietje.
- Ontdooi een te dikke ijslaag met de hand (zie het hoofdstuk "Het ontstaan van ijs op de achterwand in de koelkast").

Geluid

Voor het koelen zorgt een koelsysteem met compressor, dit veroorzaakt echter ook een zeker geluid. De geluidsterkte is afhankelijk van de opstelling, het juiste gebruik en hoe oud het apparaat is.

- Wanneer de compressor in werking is, hoort u het geluid van het stromen van de vloeistof. Wanneer hij niet in werking is, hoort u het overgieten van de koelvloeistof. Dat is normaal en heeft geen invloed op de levensduur van het apparaat.
- Na de ingebruikname van het apparaat kunnen de werking van de compressor en het overgieten van de koelvloeistof luider zijn. Dit duidt niet op een storing en heeft geen invloed op de levensduur van het apparaat. Na verloop van tijd nemen deze geluiden af.
- Soms treden tijdens de werking van het apparaat ook ongewone of sterkere geluiden op, die niet gebruikelijk en meestal het gevolg zijn van onjuist opstellen.
 - Het apparaat moet recht en stabiel op een stevige ondergrond staan.
 - Het mag geen wanden of andere elementen raken.
 - Controleer of de delen in de koelkast op hun plaats zitten en dat er geen blikjes, flessen of andere pannen rammelen omdat ze elkaar raken.

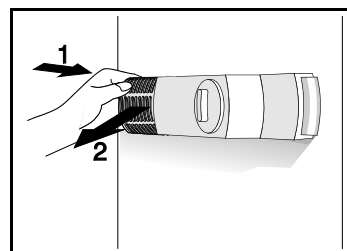
Het verwisselen van het koelkastlampje

Voor het verwisselen van het lampje altijd de stekker uit het stopcontact halen.

Druk met uw duim op de achterkant van het beschermkapje dat het lampje afdekt (in de richting van pijltje 1), zodat het uit zijn stand springt. Verwijder het beschermkapje (in de richting van pijltje 2) en verwissel het lampje met een nieuw (E14, max. 15W).

Doe het doorgebrande lampje niet bij uw organische afval.

Het lampje is verbruiksmateriaal en valt niet onder onze garantie!



WIJ BEHOUDEN HET RECHT VOOR OP VERANDERINGEN DIE DE FUNCTIE VAN HET APPARAAT NIET BEÏNVLOEDEN.