

Voor de keuken van uw leven

Notice pour l'installation,  
l'emploi et l'entretien des tables  
de cuisson indépendantes

**FR**

Gebbruiksaanwijzing  
en installatie voorschrift

**NI**

**1248**

ETNA  
MOD.1248VWRVS/E01  
COD. 930353ETM  
SERIE N. 0738018358

## DIT APPARAAT IS ONTWERPEN VERVAARDIGD EN IN DE HANDEL GEBRACHT IN OVEREENSTEMMING MET:

- de veiligheidsvoorschriften van Richtlijn 90/396/EEG "EG-Richtlijn Gastoestellen".
- 89/109/EEG "EG-Richtlijn materialen in contact met voedsel".
- de veiligheidsvoorschriften van Richtlijn 2006/95/EEG "EG-Laagspanningrichtlijn".
- de veiligheidsvoorschriften van Richtlijn 89/336/EEG "EG-Richtlijn Elektromagnetische Compatibiliteit".
- 93/68 EEG

## GASAANSLUITING

### GASKOOKPLAAT

Deze fornuizen zijn niet aangesloten op een systeem voor de afvoer van de verbrandingsgassen en moeten daarom worden geïnstalleerd en aangesloten in overeenstemming met de geldende normen. Er moet vooral aandacht worden geschonken aan de normen m.b.t. de luchtverversing in het vertrek waar het fornuis wordt geplaatst.

### LUCHTVERVERSING IN HET VERTREK

Wij herinneren u eraan dat dit apparaat, in overeenstemming met de geldende normen, uitsluitend mag worden geïnstalleerd en gebruikt in een goed geventileerd vertrek met openingen in de muur of met speciale buizen die voortdurend voor voldoende natuurlijke of aangedreven ventilatie zorgen met zowel de aanvoer van de verse lucht die nodig is voor de verbranding als de afvoer van verbrandingsgassen. Als het gasfornuis het enige gasapparaat is in het vertrek, dan is er een wasemkap nodig boven het gasfornuis voor de natuurlijke en rechtstreekse afvoer van de verbrandingsgassen via een verticale en rechte afvoerbuis met een lengte die minstens tweemaal zo groot is als de middellijn en met een doorsnede van minstens 100 cm<sup>2</sup>. Voor de onmisbare aanvoer van verse lucht in het vertrek moet er eveneens een opening in de muur worden gemaakt van minstens 100 cm<sup>2</sup> (5,16 cm<sup>2</sup> x kW) die het vertrek rechtstreeks in verbinding stelt met de buitenlucht. Deze inlaatopening moet dicht bij de vloer liggen, mag niet verstopt komen te zitten, mag de gasbranders niet storen, de afvoer van de verbrandingsgassen niet storen en moet minstens 180 cm lager liggen dan de uitlaatopening.

De luchtstroomcapaciteit voor de verbranding moet tenminste 2m<sup>3</sup> /uur per kW bedragen (zie het identificatieplaatje voor het totale vermogen). Als het gasfornuis met andere gasapparaten in hetzelfde vertrek staat, of als het nietmogelijk is om te zorgen voor een rechtstreekse natuurlijke ventilatie en het dus nodig is om te voorzien in een indirecte natuurlijke ventilatie of in een aangedreven ventilatie, dan moet men zich wenden tot een bevoegde vakman voor de installatie van een ventilatiesysteem dat voldoet aan de geldende normen. De plaats voor de in- en uitlaatopeningen moet zo worden gekozen dat er geen hinderlijke tocht ontstaat.

### GASAANSLUITING

De aansluiting op de gasleiding moet voldoen aan de geldende normen, die de installatie van een veiligheidsklep aan het uiteinde van de leiding voorschrijven. Het fornuis is voorzien van een aansluiting met schroefdraad 1/2" gas. Zeer belangrijk voor de installateur: Probeer niet de haakse schroefkoppeling te verdraaien of te buigen, er bestaat kans op schade aan een deel van het toestel, welke NIET valt onder de garantiebepalingen.

### UITERST BELANGRIJK VOOR DE INSTALLATEURS

Het kniestuk met schroefdraad van de brandstofinlaatbuis niet verdraaien of forceren: dit kan de veiligheid in gevaar brengen en de werking van het apparaat beïnvloeden.

### ALGEMENE TABEL INJECTIES

Type gas	mbar	Injectie N.	Brander	Vermogen Watt		Verbruik	
				max.	min.	max.	min.
Aardgas G25	25	78	Sudder	1000	300	L/h	L/h
		99	Normal	1650	320	157	31
		129	Sterk	3000	650	286	62
		142	Wok	3500	1600	334	143

## CET APPAREIL A ÉTÉ FABRIQUÉ ET COMMERCIALISÉ EN CONFORMITÉ AVEC:

- Les objectifs de sécurité de la Directive 90/396/CEE "Appareils à gaz".
- Directive 89/109/CEE "Matériaux qui peuvent toucher les aliments".
- Les objectifs de sécurité de la Directive 2006/95/CEE "Basse Tension".
- Les qualifications de protection requises par la Directive 89/336/CEE "Compatibilité électromagnétique".
- En plus les Directives sur mentionnées sont conformes à la Directive 96/68/CEE

## INSTALLATION GAZ

Cet appareil n'est pas raccordé à un système d'évacuation des produits de la combustion. Il doit donc être installé et raccordé conformément aux normes d'installation en vigueur. Une attention particulière sera portée aux normes applicables en matière d'aération du local.

### VENTILATION DES LOCAUX

Nous rappelons que cet appareil ne peut être installé et fonctionner que dans des locaux bien aérés, selon les normes en vigueur, afin de permettre, au moyen d'ouvertures pratiquées sur les murs externes ou de conduits spéciaux, une aération naturelle ou forcée correcte, assurant ainsi en permanence et à suffisance aussi bien l'entrée d'air nécessaire à une combustion correcte que l'évacuation de l'air vicié. En particulier, dans le cas où il n'existe que cet appareil à gaz dans la pièce, il conviendra d'avoir une hotte au-dessus de l'appareil afin d'assurer l'évacuation naturelle et directe de l'air vicié, par une conduite verticale rectiligne de longueur égale au moins deux fois au diamètre et de section minimale d'au moins 100 cm<sup>2</sup>. Pour l'entrée indispensable d'air frais dans la pièce, une ouverture semblable d'au moins 100 cm<sup>2</sup> (5,16 cm<sup>2</sup> x kW) directement vers l'extérieur sera à prévoir; elle se trouvera près du sol, de telle sorte qu'elle ne puisse ni être obstruée tant de l'intérieur que de l'extérieur de la cloison, ni gêner la combustion correcte des brûleurs et l'évacuation normale de l'air vicié; la différence de niveau par rapport à l'ouverture de sortie sera d'au moins 180cm. On rappelle que la quantité d'air nécessaire à la combustion ne doit pas être inférieure à 2m<sup>3</sup> /h pour chaque kW de puissance (voir puissance totale en kW sur la plaquette signalétique de l'appareil). Dans tous les autres cas, c'est-à-dire lorsque d'autres appareils à gaz se trouvent dans la même pièce, ou bien lorsqu'il n'est pas possible d'avoir une aération naturelle directe et qu'une aération naturelle indirecte ou une ventilation forcée s'avère nécessaire, il faut s'adresser à un spécialiste qualifié pour effectuer l'aménagement et la réalisation éventuelle de l'installation de ventilation, en observant scrupuleusement les prescriptions contenues dans les normes en vigueur. La position des ouvertures doit être telle à ne provoquer aucun courant d'air insupportable pour les occupants.

### RACCORDEMENT AU GAZ

On rappelle qu'il faut contrôler que l'appareil soit prévu pour le type de gaz distribué. Le raccordement à la conduite de gaz doit être effectué suivant les règles de l'art et conformément aux normes en vigueur qui prescrivent l'installation d'un robinet de sécurité à l'extrémité de la conduite. Une fois terminées les opérations de raccordement gaz, contrôler l'étanchéité des raccords avec de l'eau et du savon. L'extrémité du raccord est fileté 1/2" gaz.

Les raccordements possibles sont:

- au moyen d'un tube rigide en acier ou en cuivre.
- au moyen d'un tube flexible en acier inox à paroi continue avec raccord mécanique conforme aux normes en vigueur.

### TRES IMPORTANT POUR L'INSTALLATEUR

Ne pas tourner ou forcer la coude fileté de la rampe d'alimentation: tout déplacement peut endommager la sécurité et le fonctionnement de l'appareil.

### TABLEAU GENERAL DES INJECTEURS

Type de gaz	mbar	Inject. N.	Brûleur	Puissance Watt		Ve nsom.	
				max.	min.	max.	min.
Naturel						L/h	L/h
G 20	20	78	Auxiliaire	1000	300	95	27
G 25	25	99	Semi-rapide	1650	320	157	31
		129	Rapide	3000	650	286	62
		142	Triple C.	3500	1600	334	143

## UNIVERSELE GEBRUIKSAANWIJZING GASKOOKPLATEN

Wij verzoeken u de onderstaande gebruiks aanwijzing goed door te lezen. Hierin vindt u alle informatie over het gebruik van de kookplaat en nuttige tips voor het onderhoud.

### TYPENUMMER EN SERIENUMMER

Deze nummers staan vermeld op het barcodelabel (streepjescode) dat zich aan de onderzijde van de kookplaat bevindt.

### BELANGRIJK

De installatie en eventuele reparatie dient te geschieden door een erkend installateur of hiervoor bevoegd persoon. Uw eigen veiligheid is hiermede gewaarborgd. De fabrikant aanvaardt geen enkele aansprakelijkheid indien niet overeenkomstig gebruiksaanwijzing en inbouw instructie is gehandeld.

### GEBRUIK

#### BEDIENINGSKNOPPEN

Figuur 5 geeft een overzicht van alle symbolen die op of bij de bedieningsknoppen zijn aangebracht.

Tussen de volstand en de kleinstand zijn de branders op elke gewenste vlamhoogte instelbaar.

Bij de knop is aangegeven welke brander hieraan gekoppeld is (Fig. 1)

#### ONTSTEKING VAN DE BRANDERS

- Druk de gewenste bedieningsknop in en draai deze linksom naar volstand.
- Ontsteek de brander met een lucifer, elektrische handontsteker of met de eventuele ingebouwde elektronische vonkontsteking (afhankelijk van type kookplaat)

#### ENERGIE BEWUST KOKEN

Gebruik geen te kleine pannen op een te grote brander. In veel gevallen leidt dit tot onnodig energie verlies. (Fig. 6)

Aanbevolen pandiameters zijn:

- wok 20-24 cm
- sterkbrander 20-24 cm,
- normaalbrander 18-20 cm
- sudderbrander 12-18 cm

#### Aanbeveling:

Tijdens het gebruik mag het glazer deksel niet met de pannen in aanraking komen en na gebruik mag het niet worden gesloten indien de branders of plaatjes nog warm zijn.

## MODE D'EMPLOI TABLES À GAZ

Nous vous invitons à lire attentivement ce mode d'emploi. Vous y trouverez toutes les informations relatives à l'utilisation de ces plaques de cuisson, ainsi que quelques conseils pratiques pour leur entretien.

### Modèle et numéro de série

Ces numéros sont mentionnés sur l'étiquette de code à barres qui se situe sous l'appareil.

### IMPORTANT

L'installation et les réparations éventuelles doivent être réalisées par un installateur agréé ou par une personne qualifiée. Votre propre sécurité sera ainsi garantie.

Le fabricant décline toute responsabilité si l'installation et l'utilisation ne sont pas conformes aux instructions d'emploi et d'installation.

### UTILISATION

#### BOUTONS DE COMMANDE

La figure 5 représente tous les symboles qui sont reproduits sur ou près des boutons de commande. La flamme des brûleurs peut être réglée à la hauteur voulue entre le maximum et le minimum.

Près de chaque commande, une illustration indique à quel brûleur elle correspond (Fig. 1).

#### ALLUMAGE DES BRÛLEURS

- Enfoncez le bouton voulu et tournez-le à gauche en position maximum.
- Allumez le brûleur au moyen d'une allumette, d'un allumeur électrique ou au moyen de l'allumeur électrique intégré le cas échéant (en fonction du type de plaque).

#### CUISSON AVEC ECONOMIE D'ENERGIE

N'utilisez pas de trop petits récipients sur les grands brûleurs. Dans de nombreux cas, cela entraîne une perte d'énergie inutile (Fig. 6).

Les diamètres de casseroles recommandés sont:

- triple couronne 20 à 24 cm;
- feu vif 20 à 24 cm;
- feu moyen 18 à 20 cm;
- petit feu 12 à 18 cm.

#### Recommandation:

Le couvercle en verre pendant l'utilisation ne doit pas être en contact avec les casseroles et après l'utilisation ne doit pas être fermé avec les brûleurs ou les plaques encore chauds.

## ATTENTIE

### (voor toestellen met bovenbediening)

Het gebruik van juiste pannen voorkomt dat ze te dicht bij de knoppen komen, welke hierdoor te warm worden of beschadigen.

## ONDERHOUD

### Algemeen

Gebruik bij het schoonhouden van de kookplaat nooit staalsponsjes of bijtende schuurmiddelen.

### Pandragers

De pandragers, (zie Fig. 3) kunnen eenvoudig worden verwijderd en met de overige vaat gereinigd worden.

### Vangschaal

Gebruik bij het schoonmaken niet te overvloedig water en reinigingsmiddelen. Het inwendige van het branderhuis (Fig. 7), mag namelijk niet teveel worden natgemaakt. Het zich hierin bevindende spuitstuk kan hierdoor verstopt raken. Indien het branderhuis of spuitstuk verontreinigd worden verwijder de verontreiniging dan voorzichtig.

### Branders

In figuur 7 is de opbouw van de brander weergegeven. De branderdekse / ring en de brandersupport kunnen worden afgenomen en met de overige vaat worden gereinigd. Reinig de branderingen en supports nooit met soda of schuurmiddelen die chloor bevatten. Bij het terugplaatsen van de branderingen moeten de nokjes in de uitsparingen vallen.

## SERVICE

Bij storingen verzoeken wij u eerst na te gaan of u alle aanwijzingen goed hebt opgevolgd. U kunt rechtstreeks contact opnemen met de servicedienst, het telefoonnummer staat op het laatste blad van deze gebruiksaanwijzing.

## ATTENTION

### (pour appareils avec commande supérieure)

L'utilisation des récipients adaptés permet d'éviter qu'ils parviennent trop près des commandes, qui risqueraient de surchauffer ou d'être endommagées.

## ENTRETIEN

### Général

Pour le nettoyage de la taque de cuisson, n'utilisez jamais d'éponges à gratter en métal ni de produits récurants mordants.

### Supports de plats

Les supports de plats (voir Fig. 3) peuvent être enlevés très aisément et lavés avec la vaisselle.

### Plateau

Pour le nettoyage du plateau, évitez d'utiliser trop d'eau et de détergents. En effet, l'intérieur du compartiment des brûleurs (Fig. 7) ne peut pas être trop exposé à l'humidité. L'humidité risque en effet d'obstruer les gicleurs. Si le compartiment du brûleur ou le gicleur sont sales, enlevez les saletés avec précaution.

### Brûleurs

La figure 7 représente la construction du brûleur. Le couvercle / anneau du brûleur et le support du brûleur peuvent être enlevés et lavés avec la vaisselle. Ne nettoyez jamais l'anneau et les supports du brûleur avec de la soude ni avec des produits détergents contenant du chlore. Lorsque vous remettez les anneaux de brûleur, faites bien correspondre les tenons aux encoches prévues à cet effet.

## DÉPANNAGE

En cas de panne, vérifiez d'abord si les instructions du présent manuel ont été observées.

Vous pouvez contacter directement le service après-vente dont le numéro de téléphone est mentionné au verso de ce guide d'utilisation.

### ADVIEZEN VOOR MILIEUBESCHERMING

#### Verpakking



Gooi de verpakking van uw apparaat niet weg met het vuilnis, maar scheidt de verschillende materialen (b.v. karton, schuimplastic, enz.) volgens de plaatselijke voorschriften voor het verwerken van afval.

- Die apparaat mag alleen worden gebruikt voor doeleinden waarvoor hij uitdrukkelijk bestemd is, als "kooktoestel"

### AVERTISSEMENT POUR L'ENVIRONNEMENT

#### Emballage à éliminer



Ne pas jeter l'emballage de votre appareil aux ordures mais sélectionnez les différents matériaux (par ex. tôle, carton, polystyrène) selon les prescriptions locales pour l'élimination des déchets.

- Cet appareil devra être exclusivement destiné à l'usage pour lequel il a été projeté, en tant qu'appareil de cuisson.

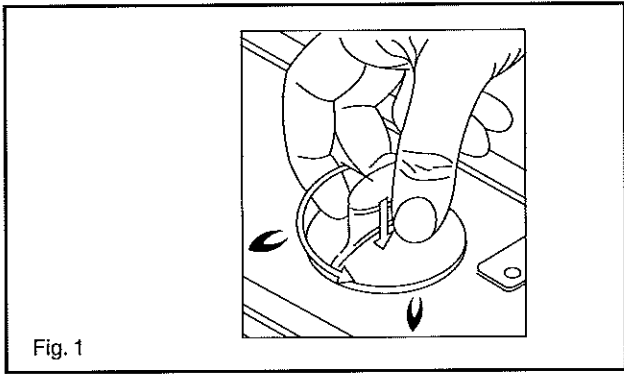


Fig. 1

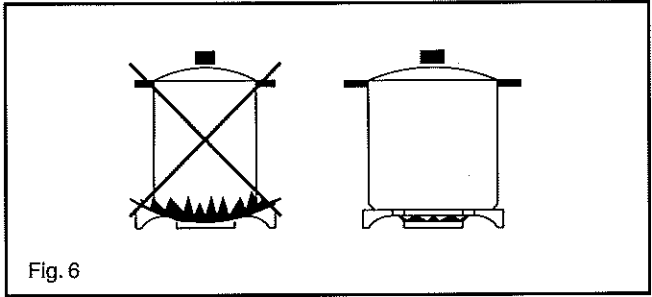


Fig. 6

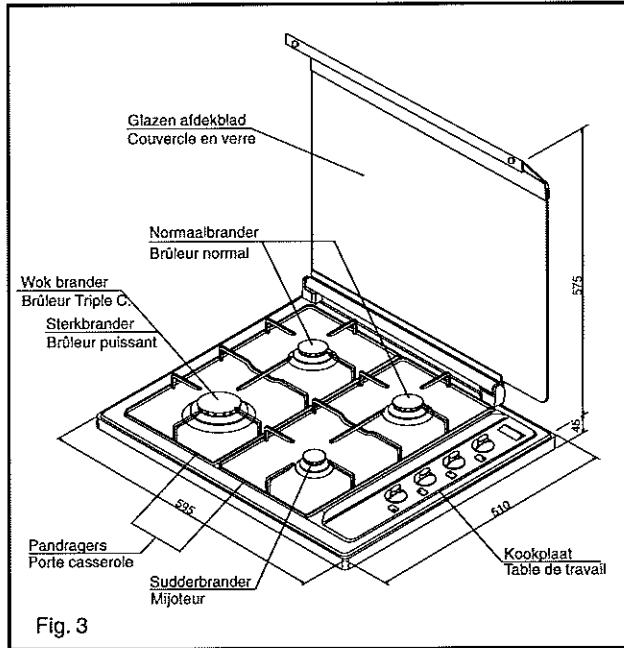


Fig. 3

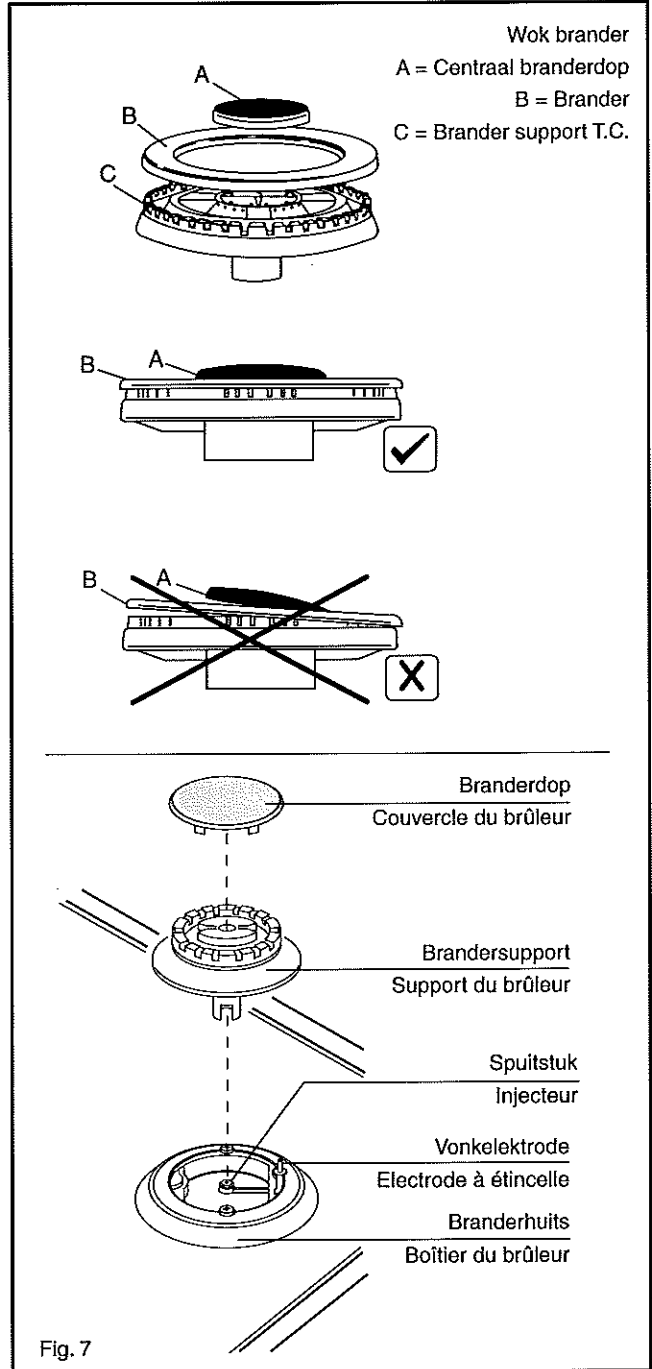


Fig. 7

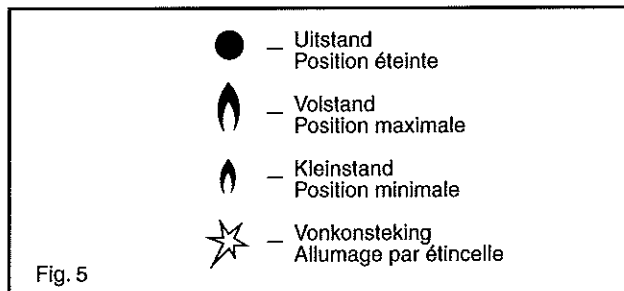


Fig. 5

## ELEKTRISCHE AANSLUITING

Het apparaat moet door gekwalificeerd personeel op het elektriciteitsnet worden aangesloten, dat op de hoogte is van de geldende veiligheidsvoorschriften.

- U bent wettelijk verplicht het apparaat te aarden.
- Voordat de elektrische aansluiting wordt uitgevoerd, moet worden gecontroleerd of de aarding op deugdelijke wijze is aangelegd.

Het toestel mag niet aangesloten zijn samen met enig ander apparaat. Voordat er een elektrische verbinding wordt gemaakt, wees er dan zeker van dat:

- Controleer of het voltage een aantal amperes, vermeld op het type-plaatje, geschikt zijn voor aansluiting op de (huis) installatie.
- Het is noodzakelijk de voedingskabel uit de kunnen schakelen d.m.v. een onderlinge afstand van tenminste 3 mm. Wees er zeker van dat de aarde-draad niet is onderbroken door de schakelaar
- De voedingskabel mag niet in contact komen met delen van het apparaat welke een temperatuur hebben die de 50 graden Celsius overtreft.
- De zekeringen van uw huisinstallatie dienen geschikt te zijn voor de stroom afname van het apparaat.
- Eenvoudig bereik tot de zekering of schakelaar mogelijk is zodra het toestel geïnstalleerd is.
- Zorg dat er voldoende kabel is, welke verplaatsing van het toestel mogelijk maakt.
- Verbindt niet de aardekabel van de plaat aan het gaspijpje van het toestel.

De draden in de kabel zijn gekleurd in overeenstemming met de volgende code:

- groen/geel = aarde "  $\perp$  "
- blauw = 0-draad "N"
- bruin = fase-draad "L"

Als men de voedingskabel aansluit via een stopcontact, dan moeten de stekker en het stopcontact van hetzelfde type zijn (en voldoen aan de voorschriften).

De fabrikant wijst iedere aansprakelijkheid voor eventueel persoonlijk letsel of schade aan voorwerpen af, indien die voortkomen uit het veronachtzamen van de bovengenoemde voorschriften.

Voedingsspanning: 230V~

### TYPE VOEDINGSKABEL

Type fornuis	Voeding eenfase 230V~	
	Type kabel	Doorsnede
Alleen gas (elektrisch ontsteken optional)	Rubber H05 RR-F	3 x 0,75 mm <sup>2</sup>

## BRANCHEMENT ÉLECTRIQUE

Le branchement de l'appareil au réseau électrique doit être réalisé par un personnel spécialisé, connaissant les normes de sécurité en vigueur.

- La mise à la terre de l'appareil est obligatoire - Avant d'effectuer le branchement électrique, s'assurer de l'efficacité de la mise à la terre.
- S'assurer que le disjoncteur et les câblages domestiques peuvent supporter la puissance de l'appareil (voir plaquette signalétique);
- Dans le raccordement au réseau il est nécessaire d'interposer entre l'appareil et le réseau un interrupteur omnipolaire avec ouverture min. entre les contacts de 3 mm, dimensionné à la puissance et correspondant aux normes en vigueur.

Le câble de terre jaune/vert ne doit pas être interrompu par l'interrupteur.

Important: les fils du câble d'alimentation ont les couleurs suivantes:

- jaune/vert = pour la mise à la terre "  $\perp$  "
- bleu = pour le neutre "N"
- marron = pour la phase "L"
- Vérifier toujours que le câble électrique ne touche pas des surfaces coupantes ou dont la température dépasse l'ambiante de 50°C et qu'il soit de longueur suffisante pour un éventuel déplacement nécessaire au nettoyage ou à une réparation.
- S'il on utilise une fiche pour le branchement, la fiche de branchement du câble d'alimentation et la prise à laquelle elle doit être branchée doivent être du même type (conformes aux normes).

Le fabricant décline toute responsabilité pour des éventuels dommages aux personnes et aux choses dérivant du non-respect des prescriptions indiquées ci-dessus.

Tension d'alimentation: 230V~

### TYPE DE CÂBLE D'ALIMENTATION

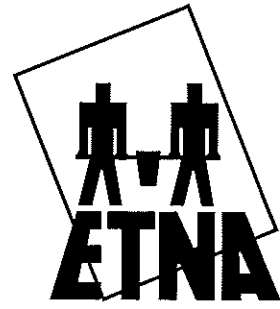
Type d'appareil	Alimentation monophasée 230V~	
	Type de câble	Section
Tout gaz (allumage électrique optional)	Caoutchouc H05 RR-F	3 x 0,75 mm <sup>2</sup>

**LET OP**

- Dit is een klasse 1 toestel; dat wil zeggen dat het op een tafel of werkblad kan worden geplaatst.  
Het meubel moet hittebestendig zijn (bestand tegen 85°C); indien noodzakelijk tussen het toestel en het meubel een isolerende aluminium afscherming plaatsen. Het toestel moet op een afstand van minimaal 100 mm van alle nevenliggende meubelen worden geïnstalleerd en elk eventueel erboven geplaatst meubel moet op een minimale afstand van tenminste 800 mm vanaf het werkblad worden geplaatst.

**ATTENTION**

- Cet appareil est de classe 1; ça signifie qu'il peut être placé sur une table ou sur un plan de travail.  
Le meuble doit être résistant à la chaleur (résistant à 85°C); éventuellement interposer entre l'appareil et le meuble une protection isolante en aluminium.  
L'appareil doit être installé à une distance minimale de 100mm de tous meubles adjacents au dessus de l'appareil doivent être placés à une distance minimale d'au moins 800mm du plan de travail.



Voor de keuken van uw leven

ATAG ETNA PELGRIM HOME  
PRODUCTS B.V.  
AFDELING SERVICE  
POSTBUS 249  
6920 AE DUIVEN



## Umfang der ETNA's Garantieleistungen

- ☛ Auf dieses Gerät gibt ETNA Ihnen 2 Jahre Betriebsgarantie.

Wenn Sie 1, 2 oder 3 ETNA Geräte angeschafft haben, erhalten Sie auf Ihre Einbaugeräte eine 2-jährige vollständige Betriebsgarantie. Bei Nachweis Ihrer Kaufabrechnung erstreckt sich die Garantie sowohl auf nachweisliche Schäden in Bezug auf Material, Fertigung und Funktionstüchtigkeit der Zubehörteile als auch auf Materialkosten, Anfahrtskosten und den Arbeitslohn, vorausgesetzt, dass das Herstellungsdatum innerhalb von zwei Jahren vor dem Ankaufdatum liegt.

### 5 Jahre Qualitätsgarantie

Wenn Sie 4 (exklusiv Kräne) oder mehr Etna Geräte gleichzeitig (anschließbar auf Gas, Elektrizitätsnetz oder Wasserleitung) in einem Kauf angeschafft haben und die Geräte sich an einer einzigen Adresse befinden, erhalten Sie in den ersten beiden Jahren die vollständige Betriebsgarantie inklusiv Materialkosten, Anfahrtskosten und den Arbeitslohn. Vom 3. bis zum 5. Jahr nach dem Kauf erstattet ETNA die Kosten für Arbeitslohn und Materialien. Sie zahlen dann lediglich die Anfahrtskosten.

- ☛ ETNA verpflichtet sich, innerhalb von zwei Jahren nach Anschaffungsdatum auftretende Defekte am Gerät, einschließlich Ersatzteilen, Arbeitslohn und Fahrkosten, gratis zu reparieren (reparieren zu lassen).

- ☛ Die Garantie gilt, wenn die Reparaturen vom ETNA-Kundendienst durchgeführt werden, und wenn die Geräte von einem anerkannten Installateur installiert worden sind. Bei Reparaturen ist die Originalquittung vorzulegen.

- ☛ Wenn die gleiche Reparatur dreimal durchgeführt worden ist, bei normaler Verwendung im Haushalt wieder der gleiche Defekt auftritt und bei erneuter Reparatur vernünftigerweise keine Verbesserung zu erwarten ist, wird Ihnen ein anderes oder ähnliches Gerät gegen Zuzahlung eines bestimmten Betrages angeboten. Dieser Betrag entspricht 12% des Konsumentenpreises (inkl. MWSt) für jedes Jahr der seit Anschaffung des Ersatzgerätes vergangen ist.

### Wer ist für Sie zuständig?

- ☛ In den Ländern mit einer ETNA-Niederlassung können Sie sich an diese wenden, wenn Sie den ETNA-Kundendienst in Anspruch nehmen möchten. In den anderen Ländern nehmen Sie bitte Kontakt mit Ihrem Lieferanten oder ETNA-Importeur auf. Diese Garantiebedingungen gelten für die Niederlande. Für die Garantiebedingungen vor Ort ist mit Ihrem Lieferanten Kontakt aufzunehmen.

## Von der Garantie ausgeschlossen sind

### Unsachgemäße Verwendung

- ☛ Defekte bzw. Verlust und Beschädigungen des Gerätes durch Nichtbeachtung der Bedienungsanleitung und/oder Installationsvorschrift, durch unsachgemäße oder abnormale Verwendung, professionelle Verwendung oder Beschädigungen durch den Benutzer oder Dritte werden nicht gratis behoben. Auch daraus entstehende Störungen fallen nicht unter die Garantie.

### Benutzungsfehler und falsche oder unzureichende Wartung

- ☛ Von Gratisreparatur und/oder Ersatz ausgeschlossen sind normaler Verschleiß, beispielsweise Glasbruch, Kratzer auf dem Gerät, defekte Lampen und Kunststoff- und Gummiteile. Ebenfalls ausgeschlossen sind Defekte und Folgeschäden, die durch starke Verschmutzung und falsche Pflege verursacht worden sind. Mängel, die den Betrieb oder den Wert des Gerätes nicht nennenswert beeinflussen, sind ebenfalls von der Gratisreparatur und/oder dem Ersatz ausgeschlossen.

### Bereits versicherte Sachen

- ☛ Defekte am, Verlust und Beschädigung des Gerätes durch ein Ereignis, das normalerweise unter der Hausratversicherung versichert ist, sind ebenfalls von der Garantie und/oder dem Ersatz ausgeschlossen.

- ☛ Änderungen und Druckfehler vorbehalten. Die letzte Fassung der hinterlegten Garantiebedingungen ist auf Anfrage bei Ihrer Verkaufsorganisation erhältlich.

- ☛ Atag Etna Pelgrim Home Products B.V.  
Postbus 1033  
6920 BA Duiven

Impact 83  
6921RZ Duiven

- ☛ ETNA Verkoop  
Tel : 026-8821234  
Fax: 0800-8888006

- ☛ ETNA Service  
Tel : 0900-5550002  
Fax: 026-8821222

Internet: [www.etna.nl](http://www.etna.nl)

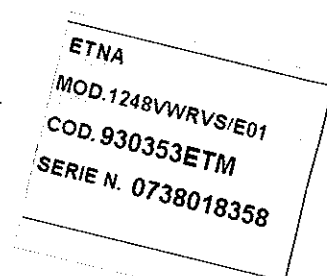
SERVICE

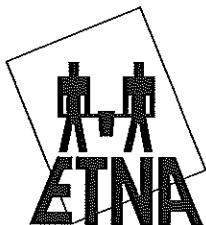


8715393108746



990738018358





uw partner in keukenapparatuur

SERVICE



8715393108746



990738018358

Garantiecertificaat  
Guarantee certificate  
Certificat de garantie  
Garantiezertifikat

## Wat garandeert ETNA

- Op dit apparaat geeft ETNA u 2 jaar fabrieksgarantie.  
Indien u 1, 2 of 3 ETNA apparaten heeft aangeschaft, ontvangt u 2 jaar volledige fabrieksgarantie op uw inbouwapparatuur. De garantie dekt op vertoon van uw aankoopfactuur aantoonbare defecten in materiaal, fabricage en functioneren van onderdelen als ook materiaalkosten, voorrijkosten en het arbeidsloon mits de datum van fabricage binnen twee jaar voor de datum van aankoop ligt.

### 5 jaar kwaliteitsgarantie

Indien u 4 (exclusief kranen) of meer Etna apparaten gelijktijdig (aan te sluiten op gas, het elektriciteitsnet of de waterleiding) in één koop heeft gekocht en aanwezig zijn op één adres heeft u de eerste twee jaar volledige fabrieksgarantie op alle materiaalkosten, voorrijkosten en het arbeidsloon. Vanaf het 3e t/m het 5e jaar ná aanschaf vergoedt ETNA de kosten voor arbeidsloon en materialen. U betaalt slechts de voorrijkosten.

- ETNA verplicht zich fouten, optredend binnen twee jaar na aanschafdatum, aan het toestel gratis te (laten) repareren en omvat onderdelen, arbeidsloon en voorrijkosten.

- De garantie is geldig wanneer de reparaties door de servicedienst van ETNA worden verricht en de apparaten door een erkend installateur zijn geïnstalleerd. In alle gevallen geldt dat u een originele aankoopnota bij reparatie dient te overleggen.

- Indien een zelfde reparatie driemaal is uitgevoerd en hetzelfde defect bij normaal huishoudelijk gebruik blijft optreden en bij hernieuwde reparatie redelijkerwijs geen verbetering is te verwachten zal aan u een ander exemplaar of een soortgelijk apparaat worden aangeboden tegen bijbetaling van een te bepalen geldsom. Deze geldsom is gelijk aan 12% van de consumentenprijs (incl. BTW) voor elk jaar dat is verstreken sinds de aanschaf van het vervangende apparaat.

### Tot wie kunt u zich wenden

- In de landen waar ETNA een vertegenwoordiging heeft, kunt u zich tot deze wenden als u een beroep wilt doen op de ETNA Servicedienst. In de overige landen neemt u contact op met uw leverancier. Deze garantievoorwaarden gelden voor Nederland. Voor de lokale garantievoorwaarden neemt u contact op met uw leverancier.

## Buiten de garantie vallen

### Oneigenlijk gebruik

- Niet gratis gerepareerd worden defecten c.q. verlies en beschadigingen van het apparaat die het gevolg zijn van het niet handelen volgens bepalingen in gebruiksaanwijzing en/of installatievoorschrift, oneigenlijk of abnormaal gebruik, professioneel gebruik of beschadigingen door gebruiker of derden. Ook storingen die hieruit ontstaan vallen niet onder de garantie.

### Gebruiksslijtage of veroudering en verkeerd of onvoldoende onderhoud

- Van gratis reparatie en/of vervanging zijn uitgesloten normale gebruiksslijtage, bijvoorbeeld glasbreuk, krassen op

apparatuur, defect geraakte lampen en kunststof en rubber onderdelen. Tevens zijn uitgesloten defecten en gevolgschaden veroorzaakt door sterke verontreiniging en verkeerd onderhoud. Gebreken die de werking of waarde van het apparaat niet noemenswaardig beïnvloeden zijn tevens van gratis reparatie en/of vervanging uitgesloten.

### Reeds verzekerde zaken

- Van garantie en/of vervanging zijn uitgesloten defecten aan, verlies en beschadiging van het apparaat als gevolg van een gebeurtenis die gewoonlijk verzekerd is onder de inboedelverzekering.
- Wijzigingen en drukfouten voorbehouden. De laatste versie van de gedeponeerde garantievoorwaarden is op te vragen bij uw verkooporganisatie.

- Atag Etna Pelgrim Home Products B.V.  
Postbus 1033  
6920 BA Duiven

Impact 83  
6921RZ Duiven

- ETNA Verkoop  
Tel : 026-8821234  
Fax: 0800-8888006

- ETNA Service  
Tel : 0900-5550002  
Fax: 026-8821222

Internet: [www.etna.nl](http://www.etna.nl)