

Hisense

life reimagined

MODE D'EMPLOI

Avant d'utiliser cet appareil, veuillez lire attentivement ce manuel et le conserver pour toute référence ultérieure.

DH5S102BW
DH5S102BB
DH5S902BW
DH5S902BB

DH5S102B*
DH5S902B*

FR

Français

Merci beaucoup d'avoir choisi nos produits.

- Veuillez installer et utiliser ce produit correctement.
- Les images du manuel sont des schémas de principe. L'aspect et le marquage dépendent des produits réels.
- Le produit peut faire l'objet de modifications techniques sans préavis afin d'en améliorer les performances générales.
- Ce sèche-linge est destiné uniquement à un usage domestique. Ne l'utilisez pas pour sécher des vêtements qui ne peuvent pas être lavés en machine.

Les symboles utilisés dans ce manuel sont les suivants :



Mise en garde

Ce symbole est utilisé pour des questions liées à la sécurité et signale des risques de blessures corporelles.



Mise en garde

Risque d'incendie/Matériaux inflammables



Lisez les instructions.

TABLE DES MATIÈRES

| | |
|---|--|
| 4 CONSIGNES DE SÉCURITÉ | INTRODUCTION |
| 14 DESCRIPTION DE L'APPAREIL 15 Informations techniques 16 Unité de commande | |
| 17 INSTALLATION ET BRANCHEMENT 17 Emplacement 20 Pieds de réglage 21 Changement du sens d'ouverture du hublot 23 Vidange du condensat 24 Branchement à l'alimentation électrique 25 Déplacement et transport après l'installation | PRÉPARATION AVANT LA PREMIÈRE UTILISATION |
| 26 AVANT LA PREMIÈRE UTILISATION | |
| 27 PROCESSUS DE SÉCHAGE, ÉTAPE PAR ÉTAPE (1 À 4) 27 Étape 1 : tenez compte des étiquettes sur le linge 28 Étape 2 : préparation du processus de séchage du linge 32 Étape 3 : sélection du programme de séchage 35 Étape 4 : sélection de paramètres et de fonctions supplémentaires | PROCESSUS DE SÉCHAGE, ÉTAPE PAR ÉTAPE |
| 40 TABLEAU DES FONCTIONS | |
| 41 ENTRETIEN ET NETTOYAGE 42 Nettoyage du filtre à peluches du hublot 43 Nettoyage du filtre de la pompe à chaleur 44 Nettoyage de l'échangeur de chaleur 45 Vidange du réservoir de condensat 46 Nettoyage du sèche-linge | ENTRETIEN ET NETTOYAGE |
| 47 RÉOLUTION DES PROBLÈMES 47 Que faire... ? 51 Entretien | |
| 55 RECOMMANDATIONS ET UTILISATION ÉCONOMIQUE 56 ÉLIMINATION 57 CONNEXION WI-FI | RÉSOLUTION DES PROBLÈMES DIVERS |

CONSIGNES DE SÉCURITÉ

- ◇ Lisez attentivement le mode d'emploi avant d'utiliser l'appareil.
- ◇ N'utilisez pas l'appareil sans avoir d'abord lu et compris ce mode d'emploi.
- ◇ Ce mode d'emploi du sèche-linge est fourni avec différents types ou modèles de sèche-linge. Il se peut donc que certaines fonctionnalités ou paramètres ne soient pas disponibles sur votre appareil.
- ◇ Le non-respect du mode d'emploi ou l'utilisation inappropriée du sèche-linge peut entraîner des dommages au linge ou au sèche-linge, ou des blessures à l'utilisateur. Gardez le mode d'emploi à portée de main, près du sèche-linge.
- ◇ Votre sèche-linge est destiné uniquement à un usage domestique. Si le sèche-linge est utilisé à des fins professionnelles, à des fins lucratives ou à des fins dépassant l'usage normal dans un ménage, ou si le sèche-linge est utilisé par une personne qui n'est pas un consommateur, la période de garantie sera égale à la période de garantie la plus courte requise par la législation pertinente.
- ◇ Le sèche-linge est fabriqué conformément à toutes les normes de sécurité en vigueur.



MISE EN GARDE :

Pour réduire les risques d'explosion, d'incendie, de décès, d'électrocution, de blessure ou d'ébouillantage des personnes lors de l'utilisation de ce produit, suivez les précautions de base, y compris les suivantes.

INSTALLATION

- Suivez les instructions pour l'installation et le branchement correct du sèche-linge au réseau électrique.
- Pour les appareils dotés d'ouvertures de ventilation dans la base, assurez-vous que les ouvertures ne sont pas obstruées.
- Le sèche-linge ne doit pas être installé dans un endroit où son hublot ne peut pas être complètement ouvert sans restriction.
- Les tâches de réparation ou d'entretien doivent être confiées uniquement à des techniciens qualifiés. Une réparation non professionnelle peut entraîner un accident ou un dysfonctionnement majeur.
- Pour éviter tout danger, si le cordon d'alimentation est endommagé, il ne doit être remplacé que par le fabricant, un technicien d'entretien ou une personne autorisée.
- Après le transport, le sèche-linge doit être laissé à l'arrêt pendant au moins deux heures avant d'être branché au réseau électrique.
- Au moins deux personnes sont nécessaires pour installer le sèche-linge au-dessus d'un lave-linge.
- Installez le sèche-linge dans une pièce avec une ventilation adéquate et une température comprise entre 10 °C et 25 °C.
- Utilisez toujours les conduits ou les tuyaux fournis avec le sèche-linge.
- Placez le sèche-linge sur une base solide (béton) plane et stable.
- Installez le sèche-linge dans un endroit où son hublot peut toujours être complètement ouvert.

- Ne bloquez jamais la sortie d'air (ouverture d'évacuation).
- Ne placez pas le sèche-linge sur un tapis à fibres longues, car cela pourrait empêcher la circulation de l'air.
- Ne placez pas le sèche-linge dans un environnement poussiéreux.
- Le sèche-linge ne doit pas être en contact avec un mur ou un meuble adjacent.
- Ne rangez ni n'utilisez ce sèche-linge à l'extérieur.
- Une ventilation adéquate doit être assurée afin d'éviter le reflux de l'air de l'appareil dans la pièce, ce qui pourrait provoquer un incendie.

SÉCURITÉ ÉLECTRIQUE

- Pour éviter tout danger, si le cordon d'alimentation est endommagé, il ne doit être remplacé que par le fabricant, un technicien d'entretien ou une personne autorisée.
- Ne branchez pas le sèche-linge au réseau électrique au moyen d'une rallonge.
- Ne branchez pas l'appareil sur une prise électrique destinée à une faible charge.
- Le sèche-linge est protégé par un système d'arrêt automatique en cas de surchauffe.
- Si le filtre à peluches est obstrué, il est possible que le système d'arrêt automatique en cas de surchauffe s'active. Nettoyez le filtre, attendez que le sèche-linge refroidisse et essayez à nouveau de le faire fonctionner. Si le sèche-linge ne démarre toujours pas, appelez un technicien d'entretien.

- N'utilisez pas de multiprises, de rallonge de câble d'alimentation ou d'adaptateur double avec cet appareil.
- Cet appareil doit être mis à la terre à travers le cordon d'alimentation. En cas de dysfonctionnement ou de panne, la mise à la terre réduit le risque d'électrocution.
- Un branchement inadéquat du conducteur de mise à la terre de l'équipement peut entraîner un risque d'électrocution. En cas de doute sur la mise à la terre de l'appareil, consultez un électricien qualifié ou le personnel technique.
- Cet appareil est équipé d'un cordon d'alimentation comportant une broche de mise à la terre et une fiche de mise à la terre. La prise de courant doit être installée et mise à la terre conformément aux réglementations locales.
- Ne débranchez jamais l'appareil en tirant sur le câble d'alimentation. Au lieu de cela, saisissez fermement la fiche d'alimentation et tirez-la tout droit pour la retirer.
- Ne pulvérisez pas d'eau à l'intérieur ou à l'extérieur de l'appareil pour le nettoyer.



MISE EN GARDE :

- Ne branchez pas l'appareil à l'alimentation électrique à l'aide d'un dispositif de commutation externe tel qu'une minuterie programmable, ou à une source d'alimentation qui est régulièrement allumée et éteinte.
- Il existe un risque d'électrocution, car le sèche-linge fonctionne à l'électricité.
- Vérifiez que le sèche-linge ne présente pas de dommages visibles.
- Vous ne devez pas faire fonctionner le sèche-linge s'il est endommagé.

- Avant de brancher le sèche-linge à l'alimentation électrique, assurez-vous que la tension électrique indiquée sur la plaque signalétique correspond à celle de votre prise de courant.
- N'utilisez que des interrupteurs différentiels portant le symbole suivant.
- Veillez à ce que le câble d'alimentation ne soit pas plié ou coincé, et qu'il n'entre pas en contact avec des sources de chaleur ou des bords tranchants.

SÉCURITÉ DES ENFANTS

- Cet appareil n'est pas destiné à être utilisé par des personnes (y compris les enfants) dont les capacités physiques, sensorielles ou mentales sont réduites, ou qui manquent d'expérience et de connaissances, à moins qu'elles n'aient bénéficié d'une surveillance ou d'instructions concernant l'utilisation de l'appareil de la part d'une personne responsable de leur sécurité.
- Les enfants doivent être surveillés pour s'assurer qu'ils ne jouent pas avec l'appareil.
- Cet appareil peut être utilisé par des enfants âgés d'au moins 8 ans et par des personnes ayant des capacités physiques, sensorielles ou mentales réduites ou dénuées d'expérience ou de connaissance, s'ils (si elles) sont correctement surveillé(e)s ou si des instructions relatives à l'utilisation de l'appareil en toute sécurité leur ont été données et si les risques encourus ont été appréhendés.
- Il convient de maintenir à distance les enfants de moins de 3 ans, à moins qu'ils ne soient sous une surveillance continue.
- Empêchez vos enfants et vos animaux de compagnie de pénétrer dans le tambour du sèche-linge.
- Avant de fermer le hublot du sèche-linge et de lancer le programme, assurez-vous qu'il n'y a rien d'autre que du linge dans le tambour. Assurez-vous qu'aucun enfant n'est monté dans le tambour et n'a fermé le hublot de l'intérieur.
- Ne laissez pas le hublot du sèche-linge ouvert. Les enfants peuvent s'accrocher au hublot ou ramper à l'intérieur du sèche-linge, ce qui peut provoquer des dommages ou des blessures.

UTILISATION

- Le sèche-linge à tambour ne doit pas être utilisé si des produits chimiques ont été utilisés pour le nettoyage.
- Le collecteur de bourre doit être nettoyé fréquemment.
- Ne pas sécher dans le sèche-linge à tambour des articles non lavés.
- Il convient que les articles qui ont été salis avec des substances telles que l'huile de cuisson, l'acétone, l'alcool, l'essence, le kérosène, les détachants, la térébenthine, la cire et les substances pour retirer la cire soient lavés dans de l'eau chaude avec une quantité supplémentaire de détergent avant d'être séchés dans le sèche-linge à tambour.
- Il convient que les articles comme le caoutchouc mousse (mousse de latex), les bonnets de douche, les textiles étanches, les articles doublés de caoutchouc et les vêtements ou les oreillers comprenant des parties en caoutchouc mousse ne soient pas séchés dans le sèche-linge à tambour.
- Il convient d'utiliser les produits assouplissants, ou produits similaires, conformément aux instructions relatives aux produits assouplissants.
- Retirer des poches tous les objets tels que briquets et allumettes.
- Les articles touchés par l'huile peuvent s'enflammer spontanément, surtout lorsqu'ils sont exposés à des sources de chaleur, comme dans un sèche-linge. Les articles se réchauffent, ce qui provoque une réaction d'oxydation dans l'huile. L'oxydation crée de la chaleur. Si la chaleur ne peut pas s'échapper, les articles peuvent devenir suffisamment chauds pour prendre feu. L'empilement ou le stockage d'articles contaminés par des hydrocarbures peut empêcher la chaleur de s'échapper et créer ainsi un risque d'incendie.
- S'il est inévitable que des textiles contenant de l'huile ou ayant été contaminés par des produits de soins capillaires soient placés dans un sèche-linge, ils doivent d'abord être lavés à l'eau chaude avec un supplément de détergent – cela réduira, mais n'éliminera pas, le danger.
- Utilisez uniquement des pièces de rechange approuvées par le fabricant pour les réparations.

- Si le tube de condensat est bloqué ou obstrué, le sèche-linge cesse de fonctionner.
- Avant de déplacer le sèche-linge ou de le ranger pour l'hiver, il faut vider le réservoir de condensats.
- Nettoyez les filtres du sèche-linge après chaque cycle de séchage. Si vous avez retiré les filtres, remettez-les en place avant le prochain cycle de séchage.
- N'utilisez pas de solvants ou de produits de nettoyage qui pourraient endommager le sèche-linge (respectez les recommandations et les avertissements des fabricants de produits de nettoyage).
- N'ajoutez jamais de produits chimiques ou de parfums dans le réservoir de condensat.
- Après le processus de séchage, débranchez le cordon d'alimentation du sèche-linge de la prise de courant.
- Le sèche-linge utilise un système de pompe à chaleur pour chauffer l'air.
- Le système se compose d'un compresseur et d'un échangeur de chaleur. Lorsque le sèche-linge est mis en marche, le fonctionnement du compresseur ou l'écoulement du fluide frigorigène peut être bruyant tant que le compresseur fonctionne. Ce n'est pas un signe de dysfonctionnement et cela n'affecte pas la durée de vie utile du sèche-linge. Le bruit diminuera au fur et à mesure de la progression du programme.
- Ne buvez pas l'eau condensée/l'eau distillée. Elle peut causer des problèmes de santé aux personnes et aux animaux de compagnie.
- Retirez les vêtements du sèche-linge dès que le séchage est terminé ou que l'appareil est éteint pendant le processus de séchage. Si vous laissez des vêtements qui ont été séchés dans le sèche-linge sans surveillance, vous risquez de provoquer un incendie. Suspendez les vêtements ou posez-les à plat pour qu'ils refroidissent.

- N'essayez jamais de faire fonctionner le sèche-linge s'il est endommagé, s'il fonctionne mal, s'il est partiellement démonté ou si des pièces sont manquantes ou cassées, y compris un cordon ou une fiche endommagés.
- N'essayez pas de démonter l'appareil. N'utilisez pas d'objets pointus sur le panneau de commande.
- Ne touchez jamais le sèche-linge lorsqu'il est en marche. Attendez que le tambour soit complètement arrêté.
- En cas d'inondation, débranchez la fiche et contactez le service après-vente.
- N'appuyez pas sur le hublot du sèche-linge lorsqu'il est ouvert.
- Ne touchez pas la fiche ou les commandes de l'appareil avec les mains mouillées.
- Ne pliez pas excessivement le câble d'alimentation et ne placez pas d'objet lourd dessus.
- On ne doit pas laisser de la bourre s'accumuler autour du sèche-linge à tambour.
- Maintenez la zone située sous et autour du sèche-linge exempte de matériaux combustibles tels que fibres, papier, chiffons, produits chimiques, etc.
- Le sèche-linge étant lourd, vous risquez de vous blesser en essayant de le soulever. Ne soulevez pas le sèche-linge par vous-même.
- Vous risquez de vous couper les mains sur les bords tranchants du sèche-linge. Ne tenez pas le sèche-linge par les bords tranchants.
- Les parties saillantes du sèche-linge peuvent se casser lorsqu'il est soulevé ou poussé.
- Ne déplacez pas le sèche-linge en vous tenant aux parties saillantes.

- Vérifiez que le sèche-linge n'est pas endommagé après le transport. Ne faites jamais fonctionner un sèche-linge s'il est endommagé.
- Toute eau résiduelle dans le sèche-linge peut geler et endommager le sèche-linge.
- N'installez pas le sèche-linge dans un endroit où les tuyaux risquent de geler. L'appareil contient du réfrigérant R290, qui est inflammable, mais respectueux de l'environnement. Ne pas s'en débarrasser correctement peut entraîner un incendie ou un empoisonnement. Éliminez l'appareil de manière appropriée et n'endommagez pas les tuyaux du circuit frigorifique.



MISE EN GARDE :

Ne jamais arrêter un sèche-linge à tambour avant la fin du cycle de séchage, à moins que tous les articles ne soient retirés rapidement et étalés, de telle sorte que la chaleur soit dissipée.



MISE EN GARDE :

Maintenez une bonne ventilation autour de l'appareil.



MISE EN GARDE :

Ne pas endommager le circuit de réfrigération.

Capacité maximale

La masse maximale de linge sec, en kilogrammes, pour laquelle l'appareil est conçu :

| | |
|-----------|-----------|
| DH5S902B* | DH5S102B* |
| 9 kg | 10 kg |

DANGER DE SURFACE CHAUDE

- La vitre du hublot chauffe pendant le fonctionnement. Faites attention à ne pas vous brûler. Assurez-vous que les enfants ne jouent pas à proximité de l'appareil.
- L'arrière du sèche-linge peut devenir très chaud pendant le fonctionnement. Attendez que le sèche-linge refroidisse complètement avant de toucher son dos.
- Si vous ouvrez le hublot du sèche-linge pendant le processus de séchage, les vêtements peuvent être très chauds et il y a un risque de brûlure.

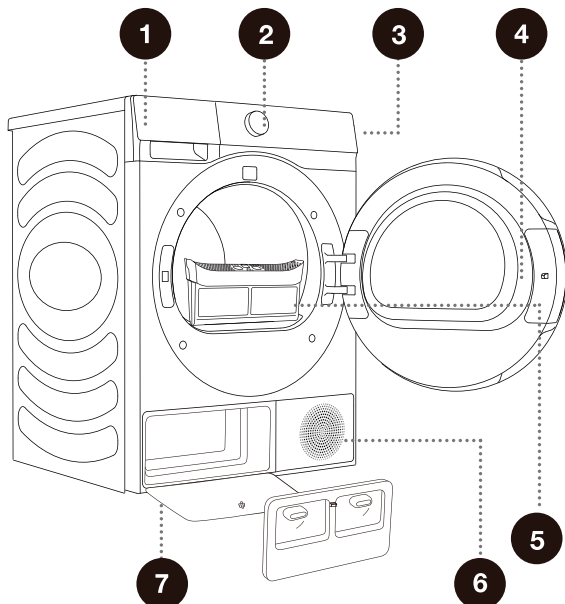
ENTRETIEN

- En cas de branchement, d'utilisation ou d'entretien incorrect par une personne non autorisée, l'utilisateur doit assumer le coût des réparations pour tout dommage non couvert par la garantie.
- La garantie ne couvre pas les consommables, les petites différences de couleur, l'augmentation du bruit qui résulte de l'âge de l'appareil et qui n'affecte pas la fonctionnalité du sèche-linge, et les défauts esthétiques qui n'affectent pas la fonctionnalité et la sécurité du sèche-linge.

DESCRIPTION DE L'APPAREIL

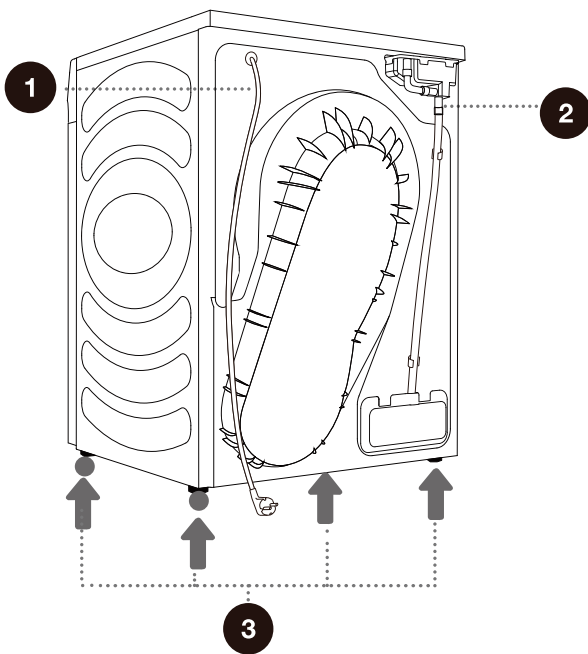
PARTIE AVANT

- 1 Réservoir de condensat
- 2 Bouton de sélection de programme
- 3 Unité de commande
- 4 Hublot
- 5 Filtre à peluches
- 6 Bouche d'aération
- 7 Couvercle de la porte de l'échangeur de chaleur



PARTIE ARRIÈRE

- 1 Cordon d'alimentation
- 2 Tuyau d'évacuation du condensat
- 3 Pieds réglables



INFORMATIONS TECHNIQUES

(SELON LE MODÈLE)

La plaque signalétique est apposée sur la paroi avant du hublot de l'appareil (voir chapitre « DESCRIPTION DE L'APPAREIL »).

| | |
|--|-----------------------------|
| Largeur | 595 mm |
| Hauteur | 845 mm |
| Profondeur du sèche-linge (a) | 640 mm |
| Profondeur avec hublot fermé | 670 mm |
| Profondeur avec hublot ouvert (b) | 1150 mm |
| Poids | 54 kg |
| Tension nominale | Voir la plaque signalétique |
| Puissance nominale | Voir la plaque signalétique |
| Volume de fluide frigorigène | Voir la plaque signalétique |
| Type de fluide frigorigène | R290 |
| Charge maximale | Voir la plaque signalétique |

Plaque signalétique

Hisense Dryer
DH5S102B*
220-240V~ 50Hz IPX4
Dryer Capacity: 10kg
Input Power: 550W
Refrigerant:R290(125g)



Hisense Dryer
DH5S902B*
220-240V~ 50Hz IPX4
Dryer Capacity: 9kg
Input Power:550W
Refrigerant:R290(125g)



UNITÉ DE COMMANDE



1 SÉLECTEUR DE CYCLE

Tournez la molette pour sélectionner un cycle.

2 *CONNECT

Bouton de commande du réseau du sèche-linge. Consultez le guide Wi-Fi à la dernière page pour savoir comment configurer le réseau.

5 EXTRA DRY

Éclairage du symbole pour le degré de sécheresse.

8 DÉPART/PAUSE

Démarrez/mettez en pause l'ensemble du programme en cours de l'appareil.

11 LUMIÈRE

Allumage et extinction de la lumière du tambour.

4+5 SÉCURITÉ ENFANTS

Appuyez sur ces deux boutons en même temps pour activer ou désactiver la fonction de sécurité enfants.

3 DURÉE +/-

Augmentez et réduisez le temps de séchage du programme.

6 TEMP. ↓

Éclairage du symbole lorsque la fonction est sélectionnée.

9 MARCHÉ/ARRÊT

Appuyez pour allumer/éteindre l'appareil.

12 AFFICHAGE

Il est utilisé pour afficher le temps restant, le code d'erreur et d'autres informations du programme.

5+6 DÉSACTIVATION DU SON (DÉSACTIVATION DES SIGNAUX SONORES)

4 NIV. DE SÉCHAGE

Sélectionnez l'effet de séchage.

7 ARRÊT DIFFÉRÉ

Cette fonction permet de retarder l'heure de fin du programme.

10 ANTI-FROISSAGE

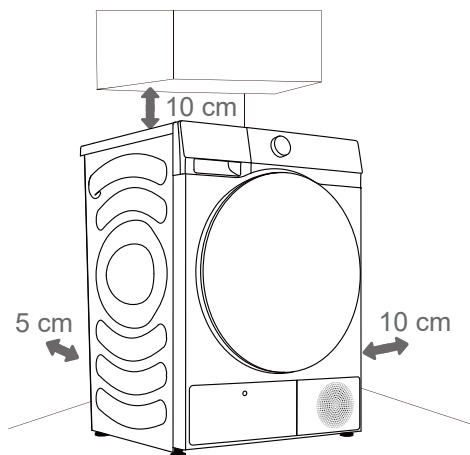
Éclairage du symbole et temps anti-pli.

Pour une fonction supplémentaire : Appuyez et maintenez pendant 3 secondes.

INSTALLATION ET BRANCHEMENT

☞ Retirez tout l'emballage. Lorsque vous retirez l'emballage, veillez à ne pas endommager le sèche-linge avec un objet pointu.

EMPLACEMENT



☞ Le sèche-linge ne doit pas être en contact avec un mur ou un meuble adjacent. Pour un fonctionnement optimal de l'appareil, laissez un espace autour de l'appareil comme indiqué sur la figure. Le non-respect des espaces minimum requis peut entraîner une surchauffe.

☞ Les bouches d'aération à l'arrière et à l'avant du sèche-linge ne doivent jamais être obstruées.

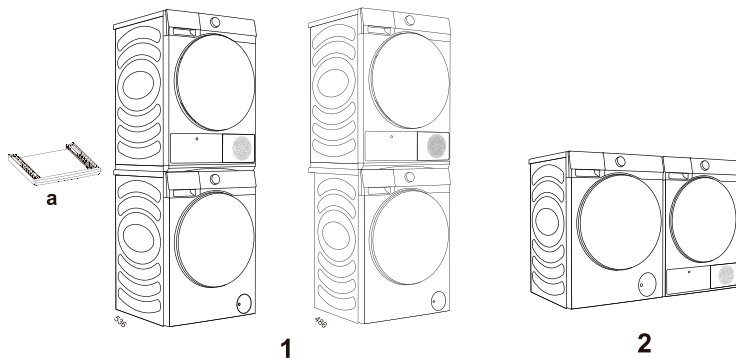
Placez le sèche-linge dans un espace bien aéré avec une température ambiante entre 10 °C et 25 °C. Utiliser le sèche-linge à des températures inférieures peut provoquer de la condensation à l'intérieur du sèche-linge. Ne placez pas le sèche-linge dans un endroit où il y a un risque de gel. L'eau gelée dans le réservoir de condensat et la pompe peut endommager le sèche-linge.

Le sèche-linge dégage de la chaleur. Par conséquent, ne le placez pas dans une pièce très petite, car le processus de séchage peut prendre plus de temps en raison de la quantité limitée d'air disponible.

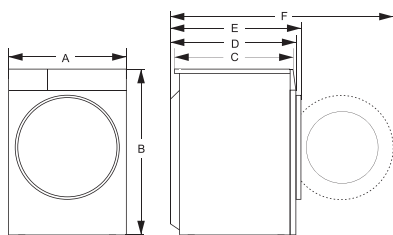
L'éclairage de la pièce doit être suffisant pour vous permettre de lire l'affichage sur le panneau de commande.

EMPLACEMENT DU SÈCHE-LINGE

Il est possible de placer le sèche-linge au-dessus d'un lave-linge Hisense doté d'une plaque latérale de 486 mm ou 536 mm (voir figure 1). Dans ce cas, il faut utiliser le support de superposition. Vous pouvez également placer le sèche-linge à côté du lave-linge (figure 2). Vous pouvez contacter le service après-vente pour l'achat de l'accessoire (figure a) et l'installer conformément au manuel d'utilisation.



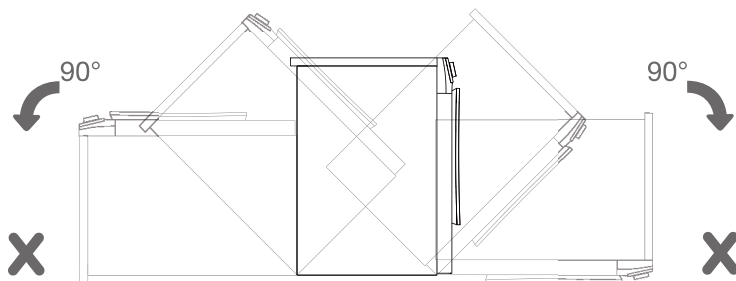
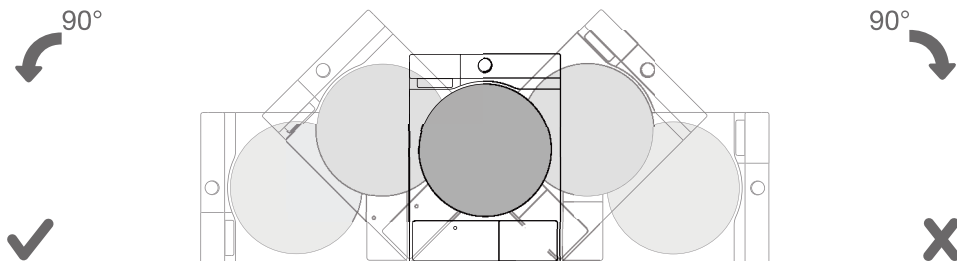
Dimensions (mm)



| Index | Dimension (mm) |
|-------|----------------|
| A | 595 |
| B | 845 |
| C | 610 |
| D | 640 |
| E | 670 |
| F | 1150 |

⚠ Le sèche-linge ne doit pas être installé dans un endroit où son hublot ne peut pas être complètement ouvert sans restriction.

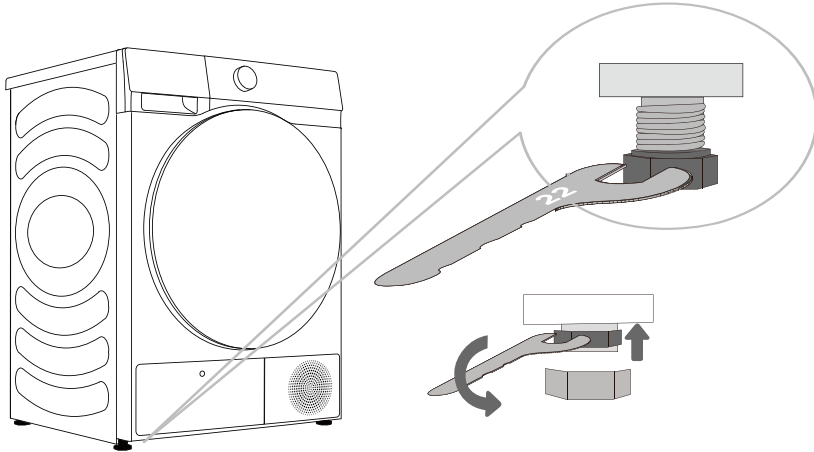
⚠ Ne placez pas le sèche-linge sur un tapis à fibres longues, car cela pourrait empêcher la circulation de l'air.



⚡ Après l'installation, attendez 24 heures sans déplacer l'appareil avant de l'utiliser pour la première fois. Si le sèche-linge doit être couché sur l'un des côtés pendant le transport ou l'entretien, placez-le avec son côté gauche, vu de l'avant de l'appareil, vers le bas.

PIEDS DE RÉGLAGE

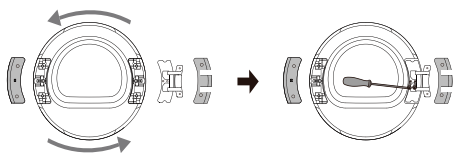
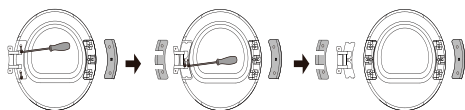
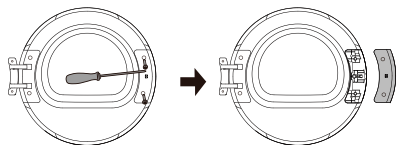
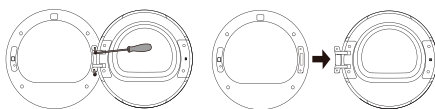
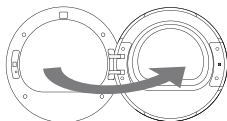
Tournez les pieds réglables pour régler le niveau de l'appareil. Les pieds permettent un réglage du niveau de +/- 1 cm. Utilisez un niveau à bulle et une clé de 22.



- ⚠ Le sol sur lequel est posé le sèche-linge doit avoir une base en béton. Il doit être propre et sec, sinon le sèche-linge risque de glisser. Nettoyez également le dessous des pieds réglables.
- ⚠ Le sèche-linge doit être de niveau et stable sur une base solide.
- ⚠ Un appareil mal nivelé peut provoquer des vibrations, des glissements et un fonctionnement bruyant. La garantie ne couvre pas les problèmes liés à un mauvais réglage du niveau de l'appareil.
- ⚠ Un bruit anormal ou fort peut apparaître pendant le fonctionnement de l'appareil, principalement en raison d'une mauvaise installation.

CHANGEMENT DU SENS D'OUVERTURE DU HUBLOT

Pour changer le sens d'ouverture du hublot, procédez comme suit.



1 Ouvrez complètement le hublot (l'exemple donné est pour changer d'une ouverture à gauche vers une ouverture à droite).

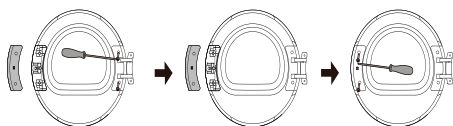
2 Dévissez les deux vis de fixation de la charnière du hublot à l'aide d'un tournevis cruciforme (ou clé à douille de 8 mm) pour retirer tout le corps du hublot.

3 Dévissez les deux vis de la plaque de recouvrement du crochet du hublot à l'aide d'un tournevis cruciforme et retirez toute la plaque de recouvrement du crochet du hublot (y compris le crochet du hublot).

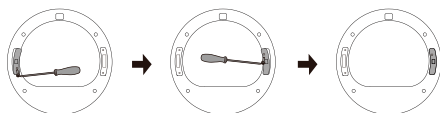
4 Dévissez les deux vis de la plaque de recouvrement de la charnière, tirez-la horizontalement avec un peu de force, puis retirez les deux vis (vis à tête cylindrique en acier inoxydable) sur la plaque de fer de renfort.

Appuyez sur le corps du hublot d'une main, saisissez la charnière de l'autre main, soulevez-la petit à petit et retirez lentement la charnière de la goupille de positionnement. Si nécessaire, utilisez un tournevis à tête plate pour faire levier.

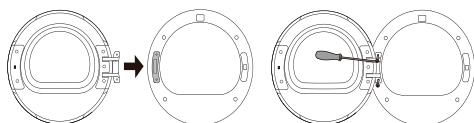
5 Faites pivoter l'ensemble de charnière de 180°, installez-le sur le goujon de l'autre côté et appuyez fermement dessus, puis serrez finalement les deux vis au milieu.



-
- 6** Faites pivoter la plaque de recouvrement de la charnière et la plaque de recouvrement du crochet du hublot de 180° respectivement et installez-les aux positions correspondantes de l'autre côté du cadre intérieur, puis serrez les vis.




-
- 7** Retirez la vis du dispositif de verrouillage du hublot de l'ensemble avant, tirez le dispositif de verrouillage du hublot verticalement à la main, descendez-le et faites-le pivoter de 180° vers l'autre côté. Ensuite, installez-le dans le trou de l'ensemble avant, tirez-le vers le bas pour le serrer et serrez les vis. L'inversion du verrouillage du hublot est maintenant terminée.



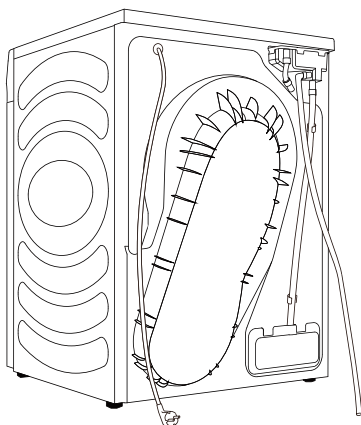
-
- 8** Enfin, installez la charnière du hublot sur l'ensemble avant, serrez les deux vis et fermez le hublot. L'inversion du hublot (de l'ouverture gauche à l'ouverture droite) est maintenant terminée.

VIDANGE DU CONDENSAT

L'humidité du linge est extraite dans le condenseur et accumulée dans le réservoir de condensat.


Pendant le processus de séchage, un voyant lumineux (symbole  est allumé sur l'afficheur) avertit lorsque le réservoir de condensat est plein et doit être vidé.

Pour éviter de vider le réservoir de condensat, faites passer le tuyau d'évacuation du condensat situé au dos du sèche-linge directement dans une évacuation.



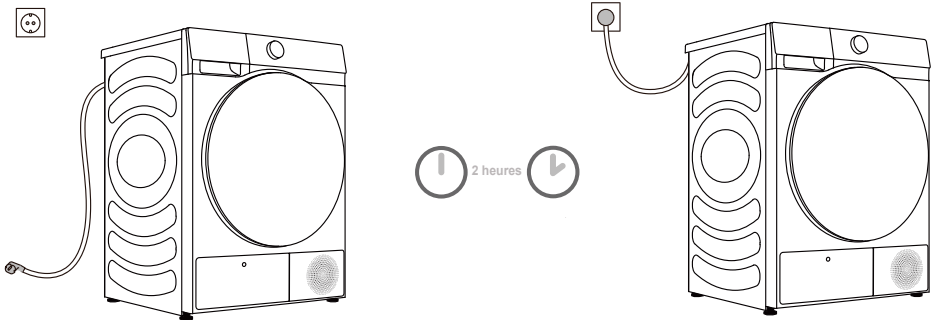
.....
1 Retirez le tuyau d'évacuation de la machine et accrochez-le à l'arrière.

.....
2 Fixez le tuyau dans l'accessoire à l'ouverture en plastique sur le tuyau d'évacuation.

 Si vous décidez de faire passer le tuyau d'évacuation du condensat dans une évacuation, assurez-vous que le tuyau est solidement fixé. Cela empêchera tout déversement d'eau qui pourrait entraîner des dommages inattendus.

 Utilisez toujours les tuyaux fournis avec le sèche-linge.

BRANCHEMENT À L'ALIMENTATION ÉLECTRIQUE



⚠ Après l'installation, le sèche-linge doit rester immobile pendant deux heures avant d'être branché au réseau électrique. Cela permet au sèche-linge de se stabiliser.

Branchez l'appareil à une prise de courant mise à la terre qui doit être librement accessible après l'installation. La prise doit être équipée d'un contact de terre (conformément à la réglementation en vigueur).

Reportez-vous à la plaque signalétique pour connaître les informations de base de votre appareil (voir chapitre « DESCRIPTION DE L'APPAREIL/Informations techniques »).

⚠ Nous vous recommandons d'utiliser une protection contre les surtensions pour protéger l'appareil de la foudre.

⚠ Ne branchez pas le sèche-linge au réseau électrique au moyen d'une rallonge.

⚡ Ne branchez pas l'appareil sur une prise électrique destinée à une faible charge.

⚡ La réparation et l'entretien de l'appareil doivent être confiés à des experts qualifiés.

⚡ Un cordon d'alimentation endommagé ne peut être remplacé que par une personne autorisée par le fabricant.

DÉPLACEMENT ET TRANSPORT APRÈS L'INSTALLATION

Après chaque cycle de séchage, de l'eau condensée peut rester dans le sèche-linge. Mettez le sèche-linge en marche et choisissez l'un des programmes, puis laissez l'appareil fonctionner pendant environ une demi-minute. Cela permettra de pomper l'eau restante et d'éviter d'endommager le sèche-linge pendant le transport. Si le sèche-linge ne peut pas être transporté en position verticale, inclinez-le vers la gauche.

⚠ Après le transport, le sèche-linge doit être laissé à l'arrêt pendant au moins deux heures avant d'être branché au réseau électrique. L'appareil doit être installé et branché par un technicien qualifié.

⚠ Si l'appareil n'a pas été transporté conformément aux instructions, le sèche-linge doit être laissé à l'arrêt au moins 24 heures avant de le rebrancher au réseau électrique.

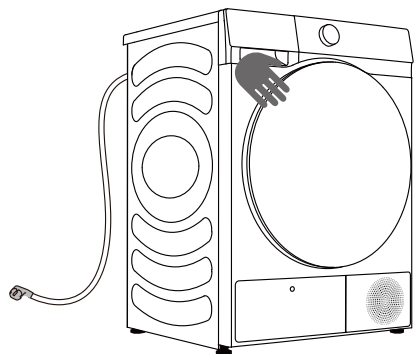
Le non-respect de cette consigne peut entraîner une défaillance de la pompe à chaleur qui ne sera pas couverte par la garantie. Veillez à ne pas endommager le système de refroidissement (voir le chapitre « INSTALLATION ET BRANCHEMENT/Emplacement du sèche-linge »).

⚠ Lisez attentivement les instructions d'utilisation avant de brancher l'appareil. La réparation ou toute réclamation au titre de la garantie résultant d'un branchement ou d'une utilisation incorrecte du sèche-linge ne sera pas couverte par la garantie.

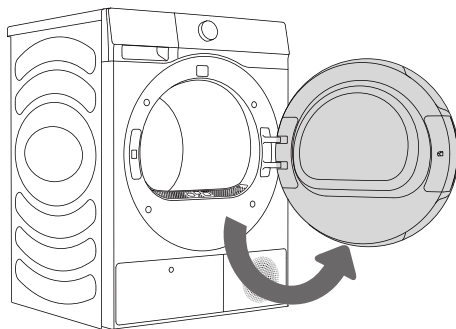
AVANT LA PREMIÈRE UTILISATION

Assurez-vous que le sèche-linge est débranché du réseau électrique ; ensuite, ouvrez le hublot en tirant vers vous le côté gauche du hublot (figures 1 et 2).

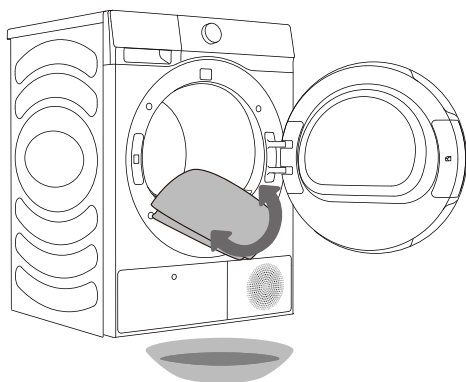
Nettoyez le tambour à l'aide d'un chiffon doux et humide (figure 3).




1



2





















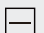




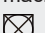


3

 N'utilisez pas de solvants ou de produits de nettoyage qui pourraient endommager le sèche-linge (respectez les recommandations et les avertissements des fabricants de produits de nettoyage).

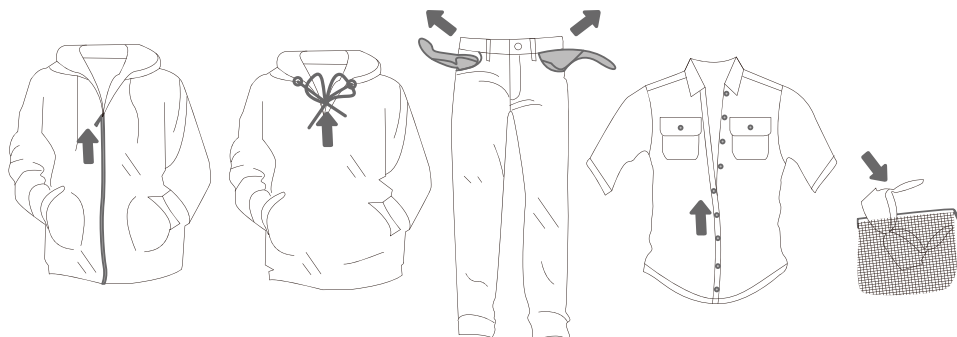
PROCESSUS DE SÉCHAGE, ÉTAPE PAR ÉTAPE (1 À 4)

ÉTAPE 1 : TENEZ COMPTE DES ÉTIQUETTES SUR LE LINGE

| | | | | | | |
|---------------------------------------|---|--|---|---|--|---|
| Lavage normal ; Linge sensible | Température de lavage max. 95°C   | Température de lavage max. 60°C   | Température de lavage max. 40°C   | Température de lavage max. 30°C   | Lavage à la main uniquement  | Ne pas laver  |
| Blanchiment | Blanchiment à l'eau froide  | | | Blanchiment interdit  | | |
| Nettoyage à sec | Nettoyage à sec avec tous les produits  | Solvant pétrolier R11, R113  | Nettoyage à sec au kérosène, alcool pur et R113  | Nettoyage à sec interdit  | | |
| Repassage | Repassage à chaud, max. 200°C  | Repassage à chaud, max. 150°C  | Repassage à chaud, max. 110°C  | Repassage interdit  | | |
| Séchage | Séchage à plat (placer sur une surface plane)  | Séchage par égouttement  Séchage sur corde  | Haute température  Basse température  | | Ne pas sécher en machine  | |

ÉTAPE 2 : PRÉPARATION DU PROCESSUS DE SÉCHAGE DU LINGE

1. Triez le linge par type et épaisseur du textile (voir TABLEAU DES PROGRAMMES).
 2. Fermez les boutons et les fermetures éclair, nouez les rubans et retournez les poches.
 3. Placez le linge sensible et les petits objets dans un sac à linge en filet.
- (Le sac à linge spécial est disponible en tant qu'accessoire en option.)



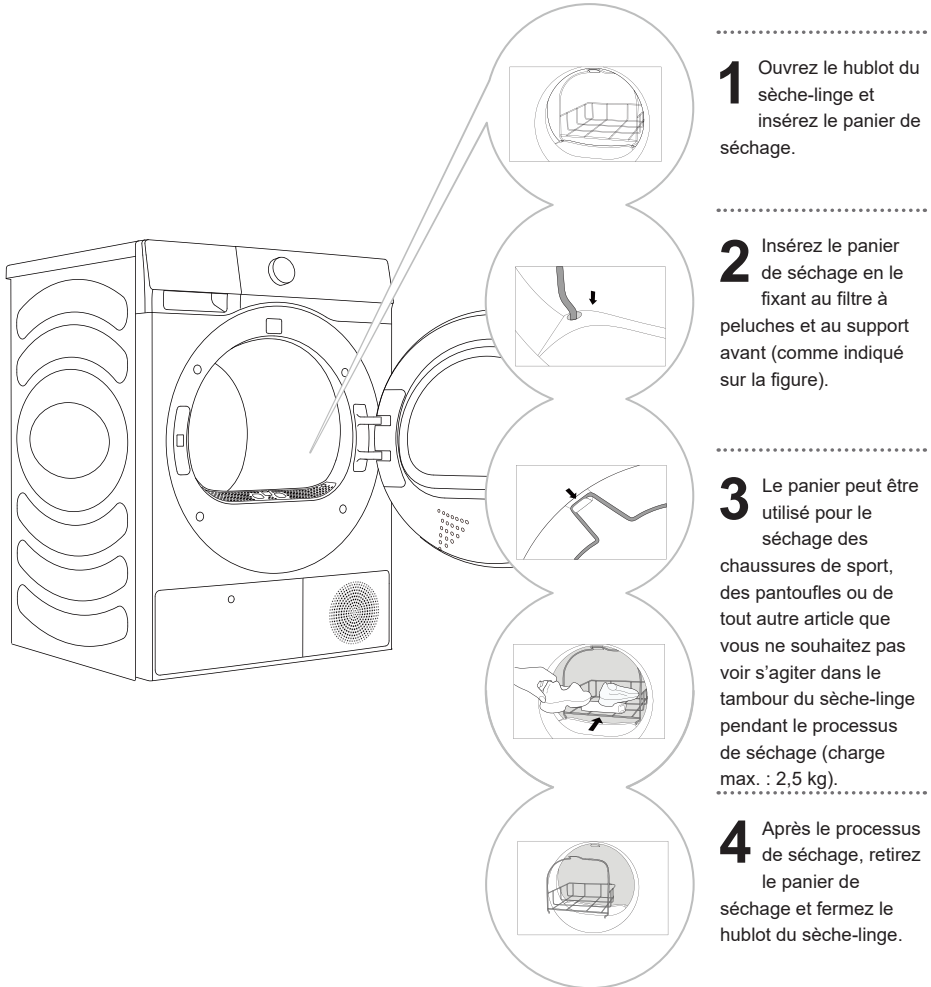
Il n'est pas recommandé de sécher le linge composé de textiles particulièrement délicats qui pourraient être déformés. Les types de linge suivants ne doivent pas être séchés dans le sèche-linge, car cela pourrait déformer vos vêtements :

- vêtements en cuir et autres produits en cuir ;
- vêtements cirés ou traités de toute autre manière ;
- vêtements comportant des pièces importantes en bois, en plastique ou en métal ;
- vêtements à paillettes ;
- vêtements avec des parties métalliques sujettes à la rouille.

SÉCHAGE DANS UN PANIER (SELON LE MODÈLE)

☞ Avant le premier cycle de séchage, retirez le panier et tous les emballages du tambour.

Le linge ne peut être séché dans le panier que si vous utilisez le programme de séchage temporisé. (Le panier est disponible à l'achat en tant qu'accessoire en option au centre de réparation.)



Ne nettoyez à sec que les chaussures de sport ou les pantoufles qui ont été essorées juste assez pour empêcher l'eau de s'en égoutter.

Lorsque le tambour tourne, le panier à linge reste immobile. Assurez-vous donc que les articles dans le panier ne sont pas en contact avec le tambour, car cela pourrait endommager les articles et le sèche-linge.

MISE EN MARCHÉ

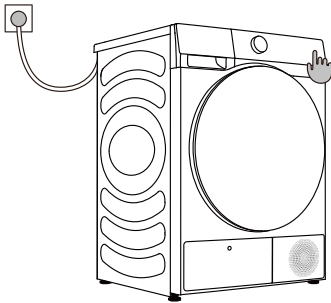
Branchez le sèche-linge à l'alimentation électrique.

Appuyez sur le bouton (1) **MARCHE/ARRÊT** pour allumer le sèche-linge (figure 1).

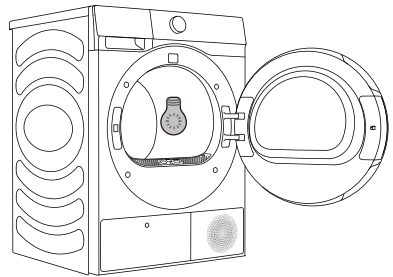
Sur certains modèles, la lumière à l'intérieur du tambour du sèche-linge s'allume également (figure 2).

(La lampe du tambour du sèche-linge ne convient à aucune autre utilisation.)

⚠ La lampe du tambour du sèche-linge ne peut être remplacée que par le fabricant, un technicien d'entretien ou une personne autorisée.



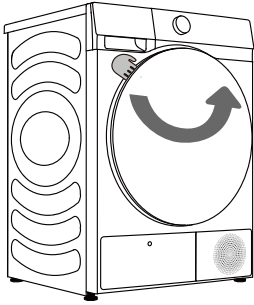
1



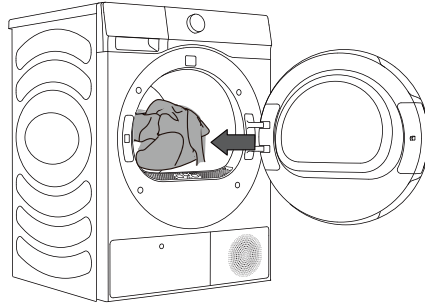
2

CHARGEMENT DU SÈCHE-LINGE

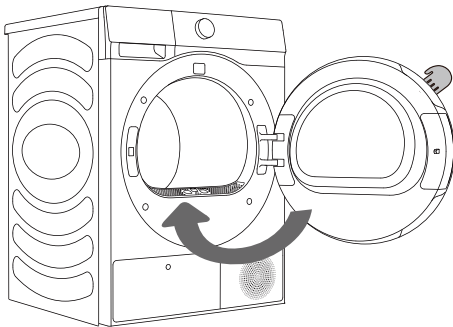
Ouvrez le hublot du sèche-linge en tirant le côté gauche du hublot vers vous (figure 1).
Placez le linge dans le tambour (après vous être assuré que le tambour est vide) (figure 2).
Fermez le hublot (figure 3).



1



2



3

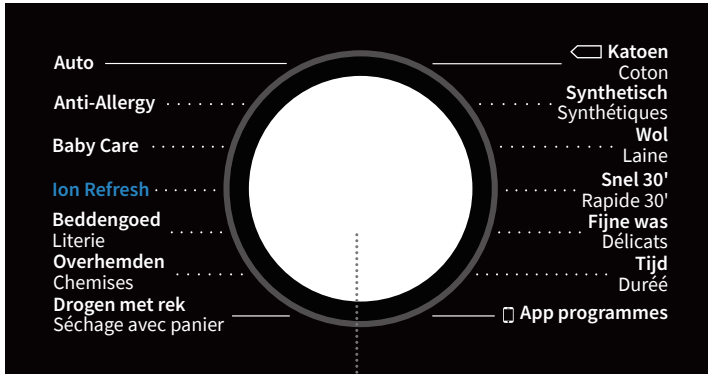
☼ Introduisez le linge dans le sèche-linge après l'avoir essoré (vitesse d'essorage minimale recommandée : 800 tr/min).

Ne surchargez pas le tambour ! Voir le TABLEAU DES PROGRAMMES et respecter les recommandations de la plaque signalétique. Si le tambour du sèche-linge est surchargé, le linge sera plus froissé et peut-être inégalement séché.

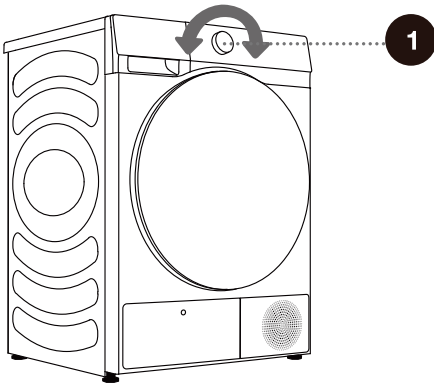
☼ Lorsque vous séchez des articles plus volumineux (litière, serviettes, etc.), desserrez-les avant de les introduire dans le tambour.

ÉTAPE 3 : SÉLECTION DU PROGRAMME DE SÉCHAGE

Choisissez le **programme** en tournant la molette de sélection des programmes (1) vers la gauche ou vers la droite (selon le type de linge et le degré de séchage souhaité). Voir le TABLEAU DES PROGRAMMES.




1



1

TABLEAU DES PROGRAMMES

Programmes de séchage par capteur

| Programmes | Type de vêtements | Capacité maximale (kg) | |
|---|--|------------------------|-----------|
| | | DH5S902B* | DH5S102B* |
|  Coton | Utilisez ce programme pour du linge en coton non sensible plus épais. Après séchage, il sera complètement sec. | 9 | 10 |
| Synthétiques | Le programme est utilisé pour sécher le linge en fibres synthétiques. | 4,5 | 5 |
| Délicats | Utilisez ce programme pour sécher du linge très délicat en fibres synthétiques. Il est possible que ce linge soit légèrement humide après le processus de séchage. Nous vous recommandons d'utiliser un sac à linge spécial. | 1 | 1 |
| Serviettes | Utilisez ce programme pour sécher des articles non sensibles (serviettes, torchons, etc.). Après le séchage, les articles seront secs et prêts à être rangés dans l'armoire. | 4 | 4 |
| Literie | Utilisez le programme pour les articles plus volumineux. Une fois le programme terminé, ceux-ci seront secs. La rotation ajustée du tambour empêche le linge de s'emmêler. | 2,5 | 2,5 |
| Couette | Utilisez ce programme pour sécher les textiles rembourrés ou garnis de duvet (oreillers, couettes, vestes, etc.). Séchez les articles volumineux séparément et utilisez la fonction Séchage Extra ou le Programme temporisé si nécessaire. | 2 | 2 |
| Vêtements de sport | Utilisez ce programme pour les vêtements à membrane, pour les vêtements de sport en matériaux mixtes et les textiles respirants. | 2 | 2 |
| Auto | Utilisez ce programme pour du linge en coton non sensible plus épais. Après séchage, le linge sera sec ou légèrement humide. | 4,5 | 5 |
| Baby Care | Utilisez ce programme pour sécher les vêtements de bébé. Le linge sera séché normalement. | 2 | 2 |
| Anti-Allergy | Pour éliminer les allergènes tels que les acariens. | 2 | 2 |
| Rapide 30' | Pour un séchage rapide des vêtements légers et fins. | 0,5 | 0,5 |
| Chemises | Utilisez ce programme pour sécher les chemises et les chemisiers. La rotation ajustée du tambour empêche le linge de se froisser. | 2 | 2 |
| Denim | Ce programme vous permet de sécher les jeans et les vêtements dont la couleur s'estompe. | 3 | 3 |

* Réglage du programme de test EN 61121.

* Ces programmes ont une fonction d'inversion spécialement pour les grosses charges.

Programmes de séchage manuels et spéciaux

| Programmes | Type de vêtements | Capacité maximale (kg) | |
|---------------------|--|------------------------|-----------|
| | | DH5S902B* | DH5S102B* |
| Ion Refresh | Dans ce programme, le chauffage est éteint. Le programme est adapté au rafraîchissement de votre linge. | / | |
| Laine | Ce programme court est destiné à adoucir ou à gonfler les vêtements en laine et en soie, qui doivent être séchés soigneusement selon les instructions du fabricant. | 1 | |
| Séchage avec panier | Lorsque vous utilisez ce programme, vous pouvez placer la charge à sécher (par exemple, de petits animaux en peluche, des chaussures de sport, etc.) | / | |
| Durée | Utilisez ce programme pour le linge non sensible qui est encore légèrement humide et qui doit être soigneusement séché. Dans le programme, l'humidité résiduelle n'est pas détectée automatiquement. Si le linge est encore humide à la fin du programme, recommencez le programme. S'il est trop sec et donc froissé et rugueux au toucher, le temps de séchage choisi était trop long. | / | |

Si votre linge n'est pas séché au niveau de séchage souhaité, utilisez des fonctions supplémentaires ou un programme plus adapté.

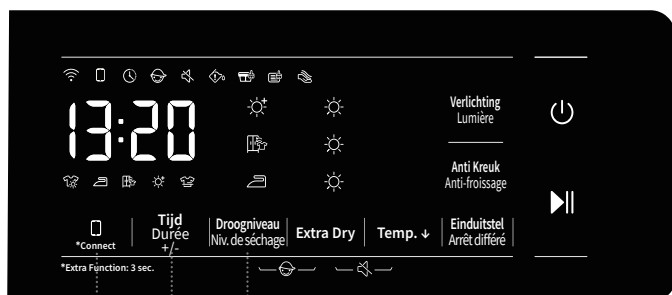
ÉTAPE 4 : SÉLECTION DE PARAMÈTRES ET DE FONCTIONS SUPPLÉMENTAIRES

Vous pouvez modifier les paramètres de base de la plupart des programmes.

Appuyez sur les boutons de fonction correspondants pour régler les paramètres (avant d'appuyer sur le bouton (8) DÉPART/PAUSE).

☞ Activez/désactivez les fonctions en appuyant sur la fonction souhaitée (avant d'appuyer sur le bouton (8) DÉPART/PAUSE).

☞ Certains paramètres ne peuvent pas être sélectionnés avec certains programmes. Ces paramètres ne s'allument pas, et lorsque l'on appuie sur le bouton correspondant, un signal sonore est émis et le bouton clignote (voir le TABLEAU DES FONCTIONS).




2

CONNECT

Ce bouton a deux modes : « appuyer et maintenir » et « appuyer brièvement ».

Appuyer brièvement : autorisez la commande à distance du sèche-linge ;

Appuyer et maintenir : connectez-vous au Wi-Fi du sèche-linge. Lorsque le symbole «  » clignote sur le panneau de commande, connectez-vous au réseau Wi-Fi. Voir la description spécifique de la connexion au réseau.


3

DURÉE +/-

Avant le démarrage du programme, utilisez cette fonction pour augmenter ou réduire le temps de séchage. Appuyez-y à plusieurs reprises pour parcourir les paramètres de temps. Différents programmes ont des paramètres de temps différents.

4

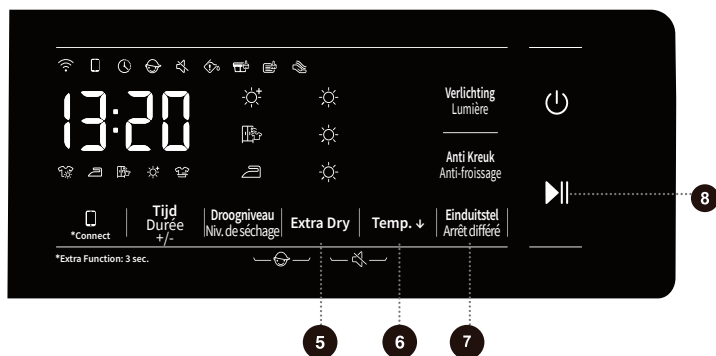
NIV. DE SÉCHAGE

Sélectionnez l'effet de séchage. L'option par défaut est []. Appuyez sur le bouton de niveau de séchage pour sélectionner.

[] signifie que les vêtements peuvent être rangés après le séchage.

[] signifie que les vêtements peuvent être portés immédiatement après le séchage.

[] signifie que les vêtements ont une petite quantité d'eau et peuvent être repassés.



5 EXTRA DRY

Le niveau de séchage est subdivisé en trois niveaux, indiqués par 1 à 3 soleils sur l'affichage, permettant de sécher les vêtements en fonction de leur volume et de leur matériau.

6 TEMP. ↓

Chemises, Synthétiques et Délicats : choisissez la fonction avant de démarrer le programme et le sèche-linge fonctionnera à une température relativement basse, obtenant ainsi un séchage soigné.

7 ARRÊT DIFFÉRÉ

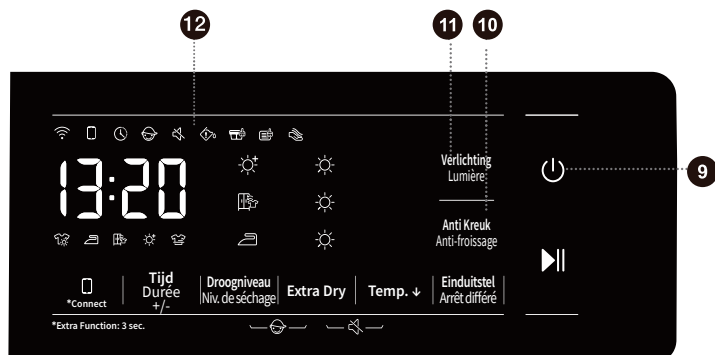
Cette fonction permet de retarder l'heure de fin du programme.

- Sélectionnez les programmes et fonctions et programmez le démarrage. Appuyez sur le bouton de programmation pour ajouter ou réduire l'heure de démarrage. Le temps change d'une heure à chaque pression, et le temps maximum optionnel est de 24 heures.
- L'heure programmée est l'heure de fin du programme, y compris la durée du programme entier, donc l'heure programmée doit être plus longue que la durée du programme.
- Pendant le processus, l'icône de programmation est allumée. Une fois le processus terminé, le texte de programmation disparaît.
- Avant le démarrage du programme, la programmation sélectionnée peut être annulée en sélectionnant d'autres programmes ou en appuyant sur les boutons de fonction.
- Une fois le programme démarré, vous pouvez éteindre et redémarrer le sèche-linge pour annuler la programmation.

8 DÉPART/PAUSE ▶||

Appuyez sur le bouton « Départ/Pause » pour démarrer ou mettre en pause le programme.

- Lorsque le programme est en pause, les réglages ne peuvent pas être modifiés. Pour modifier le programme ou la fonction en cours de fonctionnement, ou pour redémarrer le programme après une interruption d'alimentation pendant le fonctionnement, appuyez sur le bouton « MARCHÉ/ARRÊT » pour éteindre l'appareil, puis appuyez à nouveau pour le rallumer. Sélectionnez le programme et la fonction requis, puis démarrez le programme.



9 MARCHÉ/ARRÊT ⏻

- 1) Basculez l'appareil entre l'état « arrêt » et l'état « veille ». En état d'arrêt, tous les affichages et les sorties sont éteints. Appuyez sur la touche marche/arrêt pendant 2 secondes pour éteindre l'appareil.
- 2) En état d'arrêt, appuyez sur la touche marche/arrêt ; un signal sonore se fait entendre pour indiquer le passage à l'état de veille. Les indications de l'affichage s'allument successivement.
- 3) S'il n'y a aucune opération dans les 10 minutes en mode veille, le sèche-linge s'éteindra automatiquement.
- 4) En état PAUSE, le chiffre et les deux points sur l'écran LED clignotent à un intervalle de 0,5 s. Pendant le fonctionnement, seuls les deux points clignotent.
- 5) Lorsque l'appareil est éteint, l'écran s'éteint. Le Wi-Fi et le circuit de communication restent activés.

10 ANTI-FROISSAGE 🧥

- Si les vêtements ne peuvent pas être retirés à temps après le séchage, sélectionnez le programme anti-froissage. Le tambour tourne par intermittence pour éviter que les vêtements ne se froissent.
- Appuyez sur n'importe quel bouton ou ouvrez le hublot pour quitter le mode anti-froissage. S'il n'y a aucune opération, le programme se terminera automatiquement après 12 heures par défaut.

11

LUMIÈRE






- 1) Une fois le hublot déverrouillé à la fin du programme, la lumière du tambour s'allume automatiquement. Si l'appareil n'est pas éteint, la lumière du tambour s'éteint après 60 secondes.
- 2) Pendant la pause, la lumière du tambour s'allume automatiquement et s'éteint après 60 secondes.
- 3) Lorsque l'utilisateur ouvre le hublot ou appuie sur le bouton d'éclairage du tambour en cours de fonctionnement (avant la fin du programme), l'éclairage s'allume et s'éteint après 60 secondes.
- 4) Lorsque la lumière du tambour est allumée, appuyez sur le bouton d'éclairage du tambour pour l'éteindre.

12

AFFICHAGE

- L'appareil peut afficher le temps restant, l'heure programmée, le code d'erreur et d'autres informations sur le programme.
- Le temps affiché par le programme peut être différent du temps de fonctionnement réel. En raison de divers facteurs tels que le type et la quantité de vêtements, le niveau de séchage et la température ambiante, le temps de séchage réel sera ajusté automatiquement.
- Lorsque le programme se termine, « End » (Fin) s'affiche.

Description des icônes

| | |
|---|--|
|  | Icône de programmation. L'icône allumée indique que la fonction de programmation est activée. |
|  | Icône anti-froissage. L'icône allumée indique que la fonction anti-froissage est activée. |
|  | Icône de nettoyage des peluches et des débris. L'icône clignotante indique que vous devez nettoyer les peluches et les débris. |
|  | Icône de nettoyage de la boîte à eau. L'icône clignotante indique que la boîte à eau doit être vidée. |
|  | Nettoyez les ailettes de l'évaporateur. L'icône allumée indique que le sèche-linge a été utilisé jusqu'à vingt fois ; les ailettes de l'évaporateur doivent donc être nettoyées. |

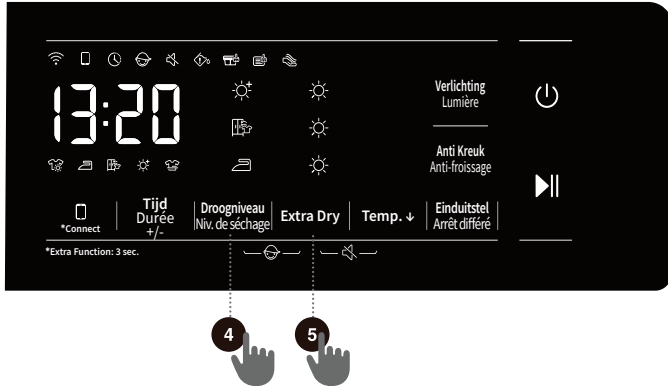


4 + 5

SÉCURITÉ ENFANTS

C'est un dispositif de sécurité. Pour l'activer, appuyez simultanément sur (4) Niv. de séchage et (5) Extra Dry et maintenez-les enfoncés pendant 2 secondes. L'icône Sécurité enfants s'allumera, indiquant que la Sécurité enfants est activée. Répétez l'opération pour désactiver la Sécurité enfants.

- Lorsque la Sécurité enfants est activée, tous les boutons de fonction sont désactivés.
- Si vous éteignez l'appareil, la Sécurité enfants est désactivée. Une fois le programme terminé, la Sécurité enfants se désactive automatiquement.



5 + 6

DÉSACTIVATION DU SON (DES SIGNAUX SONORES)

Lorsque l'appareil est en état de veille, de pause ou de fonctionnement, appuyez sur les boutons « (5) Extra Dry + (6) Temp. ↓ » pendant 2 secondes. L'écran affichera l'icône de désactivation du son. Tous les signaux sonores seront désactivés, sauf les alarmes. Lorsque l'appareil est en mode de désactivation du son, appuyez sur les boutons « (5) Extra Dry + (6) Temp. ↓ » pendant 2 secondes jusqu'à ce que l'icône de désactivation du son s'éteigne. Tous les signaux sonores seront désactivés.

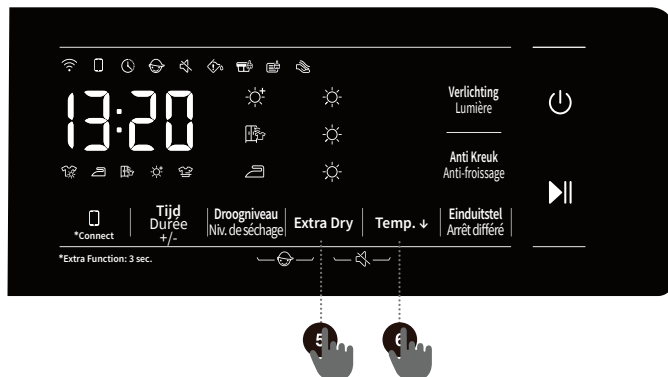


TABLEAU DES FONCTIONS

| | Programmes | NIV. DE SÉCHAGE | ANTI-FROISSAGE | TEMP. ↓ | LUMIÈRE | ARRÊT DIFFÉRÉ | RÉGLAGE DU NIVEAU DE SÉCHAGE | NIVEAU DE SÉCHAGE PAR DÉFAUT |
|------------------|-------------------------------------|-----------------|----------------|---------|---------|---------------|------------------------------|------------------------------|
| FIN INTELLIGENTE | Auto | ○ | ○ | × | ○ | ○ | ○ | 1 |
| | Anti-Allergy | ○ | ○ | × | ○ | ○ | ○ | 1 |
| | Literie | ○ | ○ | × | ○ | ○ | ○ | 1 |
| | Baby Care | ○ | ○ | × | ○ | ○ | × | 3 |
| | App programmes (Vêtements de sport) | ○ | ○ | × | ○ | ○ | ○ | 1 |
| | Chemises | ○ | ○ | ○ | ○ | ○ | ○ | 1 |
| | Coton | ○ | ○ | × | ○ | ○ | ○ | 1 |
| | Synthétiques | ○ | ○ | ○ | ○ | ○ | ○ | 1 |
| | Délicats | ○ | ○ | ○ | ○ | ○ | ○ | 1 |
| | Rapide 30' | ○ | ○ | × | ○ | ○ | × | 1 |
| TEMPS DE SÉCHAGE | Ion Refresh | × | ○ | × | ○ | ○ | × | - |
| | Laine | × | ○ | × | ○ | ○ | × | - |
| | Séchage avec panier | × | ○ | × | ○ | ○ | × | - |
| | Durée | × | ○ | × | ○ | ○ | × | - |
| APP | Vêtements de sport | ○ | ○ | × | ○ | ○ | ○ | 1 |
| | Serviettes | ○ | ○ | × | ○ | ○ | ○ | 1 |
| | Denim | ○ | ○ | × | ○ | ○ | ○ | 1 |
| | Couette | ○ | ○ | × | ○ | ○ | × | 3 |

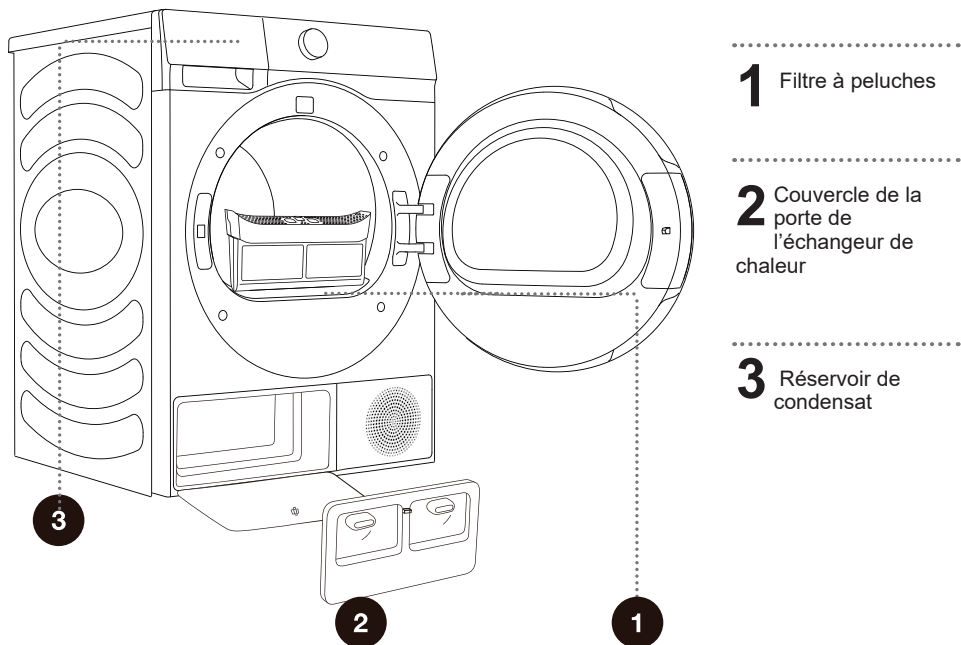
○ Fonctions optionnelles

× Non disponible pour la sélection

ENTRETIEN ET NETTOYAGE

⚠ **Avant le nettoyage, débranchez l'appareil de l'alimentation électrique.**

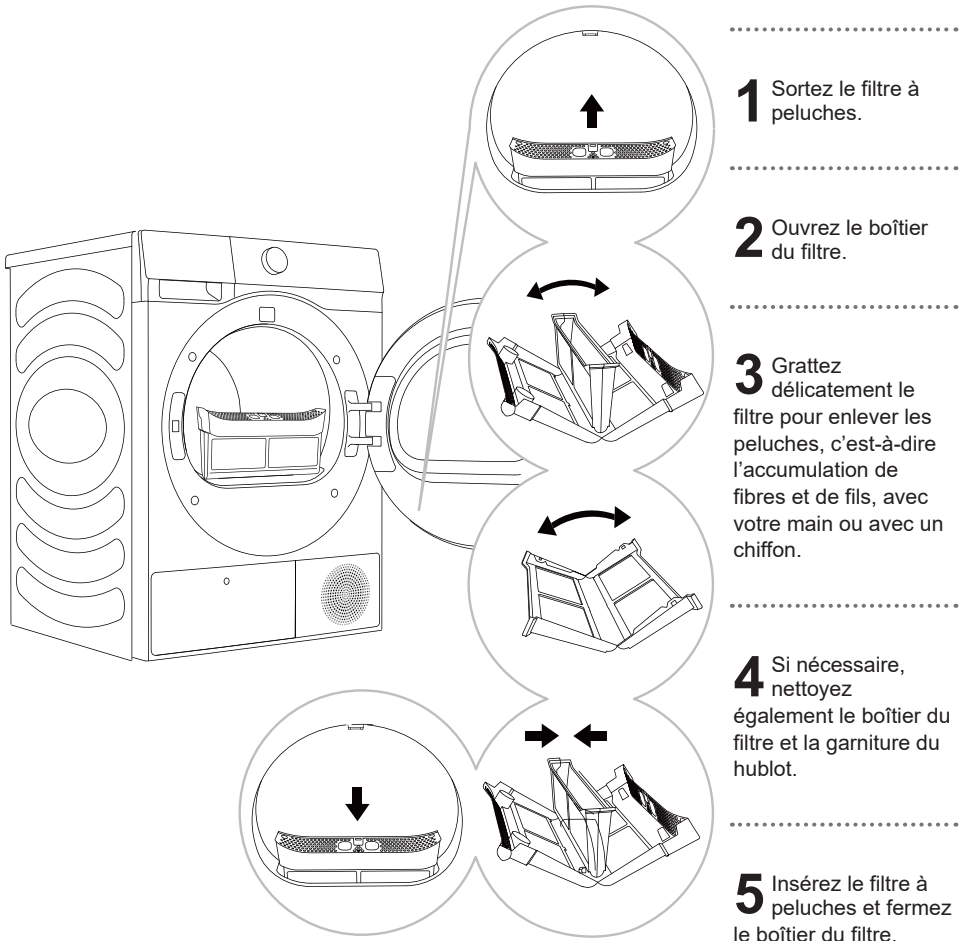
Le sèche-linge est équipé d'un **système de filtrage** composé de plusieurs filtres qui empêchent toute impureté de pénétrer dans le système d'échange de chaleur.



⚠ N'utilisez jamais l'appareil sans les filtres en place ou avec des filtres endommagés, car les fibres accumulées à partir des textiles pourrait entraîner un mauvais fonctionnement ou une défaillance du sèche-linge.

NETTOYAGE DU FILTRE À PELUCHES DU HUBLOT

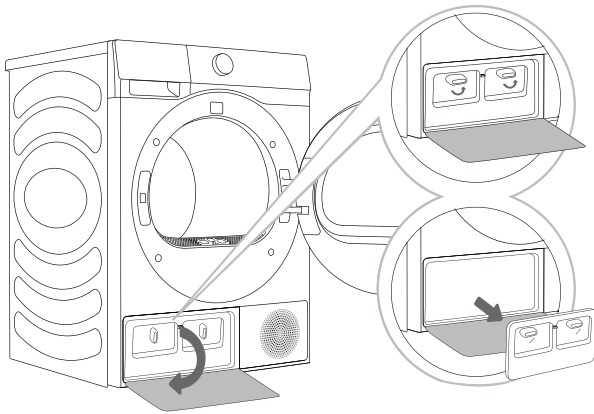
☞ Nettoyez les filtres après chaque cycle de séchage.



☞ Veillez à ne pas vous pincer les doigts avec le couvercle du filtre.

NETTOYAGE DU FILTRE DE LA POMPE À CHALEUR

⚠ Lors du nettoyage, il peut y avoir des déversements d'eau. Il est donc recommandé de placer un chiffon absorbant sur le sol.



- 1** Appuyez sur la boucle du couvercle de la porte de l'échangeur thermique située en bas à gauche pour ouvrir le couvercle de la porte.
- 2** Tournez le bouton de verrouillage du couvercle pour déverrouiller la position.
- 3** Après une période d'utilisation, s'il y a de la poussière sur l'échangeur de chaleur, enlevez-la à l'aide d'outils. Ne touchez pas l'échangeur de chaleur directement avec vos mains pour éviter de vous blesser.
- 4** Remettez le couvercle intérieur du hublot dans sa position d'origine, verrouillez le bouton et refermez le couvercle de la porte de l'échangeur de chaleur.

⚠ Insérez le filtre de l'échangeur de chaleur dans le boîtier et fermez le couvercle propre (poussez-le vers la machine et tournez le bouton de verrouillage jusqu'à ce qu'il s'enclenche).

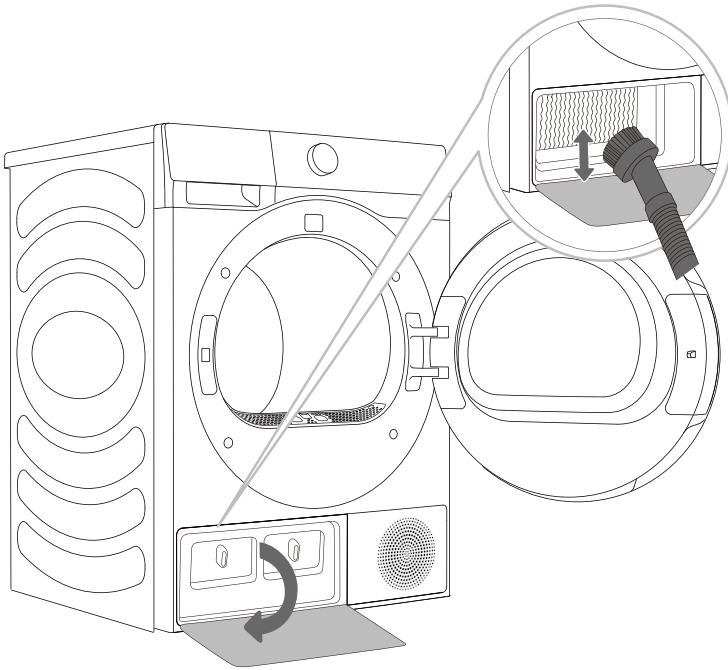
NETTOYAGE DE L'ÉCHANGEUR DE CHALEUR

⚠ Ne touchez pas les parties métalliques intérieures de l'échangeur de chaleur avec les mains nues. Faites attention au danger de coupure. Utilisez des gants de protection appropriés lors du nettoyage de l'échangeur de chaleur.

⚠ Un nettoyage incorrect des ailettes métalliques de l'échangeur de chaleur peut endommager définitivement le sèche-linge. N'appuyez pas sur les ailettes métalliques avec des objets durs comme un aspirateur.

La poussière et la saleté accumulées dans les ailettes métalliques de l'échangeur de chaleur peuvent être nettoyées à l'aide d'outils tels qu'un aspirateur, une brosse douce, etc. Vous pouvez accéder à l'échangeur de chaleur lorsque le filtre de la pompe à chaleur est retiré comme décrit dans la section « Nettoyage du filtre de la pompe à chaleur ». Déplacez doucement la brosse sur les ailettes métalliques uniquement dans le sens de haut en bas. Trop de pression peut endommager ou plier les ailettes métalliques.

☞ Nettoyez l'échangeur de chaleur une fois tous les vingt cycles de séchage.

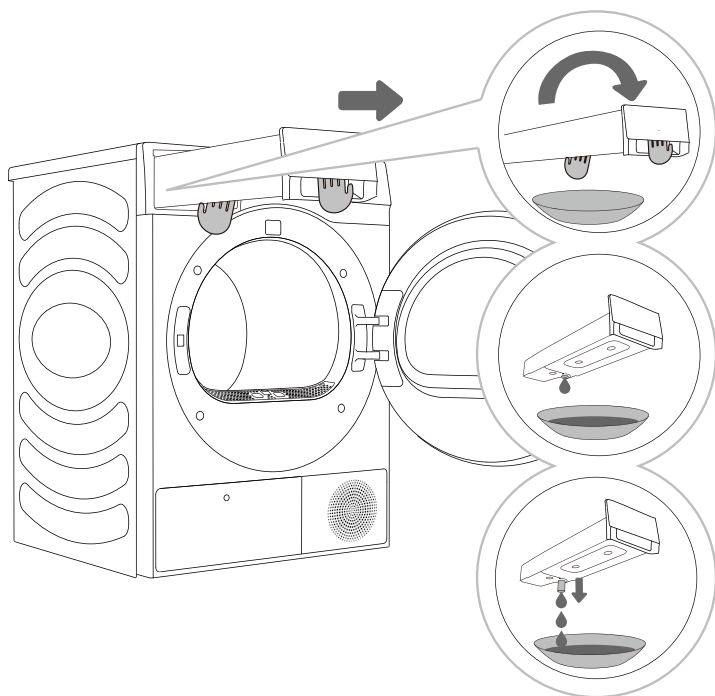


VIDANGE DU RÉSERVOIR DE CONDENSAT

☼ Videz le réservoir de condensat après chaque cycle de séchage.

Si le réservoir de condensat est plein, le programme de séchage sera automatiquement mis en pause.

Le symbole ☼ s'allume sur l'affichage, indiquant que le réservoir de condensat doit être vidé.



.....
1 Retirez le réservoir de condensats du sèche-linge (en utilisant les deux mains comme indiqué sur la figure).
.....

2,3 Videz le réservoir de condensat. Tirez le bec vers l'ouverture pour faciliter la vidange. Remettez le réservoir de condensat en place.

☼ L'eau du réservoir de condensat n'est pas potable.

⚠ N'ajoutez jamais de produits chimiques ou de parfums dans le réservoir de condensat.

Il n'est pas nécessaire de vider le réservoir de condensat si le tuyau de vidange est raccordé directement à une vidange (voir le chapitre « INSTALLATION ET BRANCHEMENT/Vidange du condensat »).

NETTOYAGE DU SÈCHE-LINGE

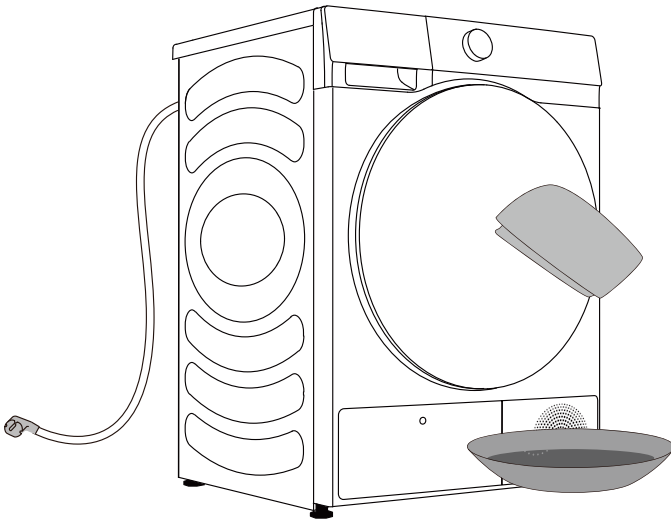
⚠ Avant le nettoyage, débranchez l'appareil de l'alimentation électrique.

Nettoyez l'extérieur du sèche-linge à l'aide d'un chiffon en coton doux et humide.

⚠ N'utilisez pas de solvants ou de produits de nettoyage qui pourraient endommager le sèche-linge (respectez les recommandations et les avertissements des fabricants de produits de nettoyage).

Essuyez toutes les pièces à l'aide d'un chiffon doux jusqu'à ce qu'elles soient sèches.

☞ Ne nettoyez pas l'appareil avec trop d'eau !



RÉSOLUTION DES PROBLÈMES

QUE FAIRE... ?

Des facteurs externes (par exemple le réseau électrique) peuvent provoquer diverses erreurs (voir le TABLEAU DE RÉOLUTION DES PROBLÈMES). Dans ce cas :

- Eteignez l'appareil et attendez quelques secondes.
- Allumez l'appareil et répétez le programme de séchage.
- La plupart des erreurs survenant pendant le fonctionnement peuvent être résolues par l'utilisateur (voir le TABLEAU DE RÉOLUTION DES PROBLÈMES).
- Si l'erreur persiste, appelez un service après-vente agréé.
- Les réparations ne peuvent être effectuées que par un technicien agréé.
- La réparation ou toute réclamation au titre de la garantie résultant d'un branchement ou d'une utilisation incorrecte de l'appareil ne sera pas couverte par la garantie. Dans de tels cas, les frais de réparation seront à la charge de l'utilisateur.

⚡ La garantie ne couvre pas les erreurs ou les défaillances résultant de facteurs externes (foudre, pannes du réseau électrique, catastrophe naturelle, etc.).

TABLEAU DES ERREURS ET DE RÉOLUTION DES PROBLÈMES

| Symptôme | Solution recommandée |
|--|---|
| Le sèche-linge ne peut pas être démarré. | <ul style="list-style-type: none"> ◇ Vérifiez le branchement électrique. ◇ Confirmez que le bouton « Départ/Pause » est enfoncé. ◇ Confirmez que le hublot est bien fermé. ◇ Le fusible est grillé, le disjoncteur s'est déclenché ou une panne de courant s'est produite. |
| Le sèche-linge ne peut pas démarrer et affiche « End » (Fin). | <ul style="list-style-type: none"> ◇ Vérifiez si le réglage du programme est correct. ◇ Confirmez qu'il y a des vêtements dans le tambour. |
| Temps de séchage excessif. | <ul style="list-style-type: none"> ◇ Vérifiez si le réglage du programme est correct. ◇ Vérifiez qu'il n'y a pas trop de vêtements regroupés en grappes. ◇ Vérifiez si le tamis du filtre est nettoyé. ◇ Certains programmes prévoient une phase de refroidissement après le séchage. |
| Mauvais effet de séchage. | <ul style="list-style-type: none"> ◇ Confirmez que les vêtements ont été essorés au cours du processus de lavage. ◇ Vérifiez si le réglage du programme est correct. ◇ Confirmez qu'il n'y a pas trop de vêtements. ◇ La charge n'est pas correctement triée. Vérifiez qu'il n'y a pas de mélange de vêtements qui ne sont pas faciles à sécher avec des vêtements faciles à sécher. ◇ Chargement important de textiles lourds. ◇ Vérifiez si le tamis du filtre est nettoyé. |
| Le temps restant de l'affichage s'arrête ou saute. | <ul style="list-style-type: none"> ◇ Le temps restant peut varier en fonction du type de vêtements, de la charge, du niveau d'humidité et de la température ambiante, ce qui est un phénomène normal. |
| Les vêtements sont froissés. | <ul style="list-style-type: none"> ◇ Les vêtements ont séché trop longtemps. Essayez un temps de séchage plus court. ◇ Les vêtements sont restés trop longtemps dans le sèche-linge après la fin du cycle. |

| Symptôme | Solution recommandée |
|---|--|
| <p>Le sèche-linge est trop bruyant.</p> | <ul style="list-style-type: none"> ◇ Recherchez des pièces de monnaie, des boutons détachés, des clous et d'autres objets et retirez-les immédiatement. ◇ Vérifiez le filtre à peluches. Retirez tous les objets coincés à l'intérieur. ◇ Assurez-vous que le sèche-linge est de niveau et repose fermement sur le sol. ◇ Il est possible que le sèche-linge ronronne en raison du mouvement de l'air dans le tambour et le ventilateur. Cela est normal. |
| <p>Les vêtements rétrécissent.</p> | <ul style="list-style-type: none"> ◇ Les instructions d'entretien des vêtements ne sont pas suivies. Utilisez une température basse ou un réglage sans chauffage. |
| <p>Des peluches sont laissées sur les vêtements.</p> | <ul style="list-style-type: none"> ◇ Le filtre à peluches n'a pas été nettoyé correctement. ◇ Les vêtements n'ont pas été triés correctement. ◇ Certains textiles produisent plus de peluches et doivent être séchés séparément des textiles sur lesquels les peluches se fixent facilement. ◇ Des mouchoirs, du papier, etc., ont été laissés dans les poches. |
| <p>Le sèche-linge dégage une odeur.</p> | <ul style="list-style-type: none"> ◇ L'odeur peut être causée par le caoutchouc utilisé dans l'appareil. Cette odeur disparaîtra après plusieurs utilisations de l'appareil. ◇ Lors du lavage des vêtements, utilisez le détergent recommandé par le fabricant. Si vous utilisez trop de détergent, du détergent non dissous peut s'accumuler sur les vêtements et provoquer une odeur. ◇ Vous pouvez sentir des odeurs provenant des vêtements si ceux-ci ont été laissés dans le sèche-linge après le séchage ou dans le lave-linge après le lavage. Sortez rapidement les vêtements à la fin du cycle de séchage ou de lavage. ◇ Vérifiez si vous sentez la même odeur dans votre lave-linge. Si c'est le cas, nettoyez la lave-linge en vous reportant au manuel d'utilisation du lave-linge. ◇ Le filtre à peluches doit toujours être propre. S'il reste des résidus dans le filtre à peluches, cela peut provoquer des odeurs. Et séchez également complètement le filtre à peluches après le nettoyage. |
| <p>Après une panne de courant, la machine se met sous tension et démarre directement, mais elle ne fonctionne pas.</p> | <ul style="list-style-type: none"> ◇ Lorsque le programme est en pause, les réglages ne peuvent pas être modifiés. Pour modifier le programme ou la fonction pendant le fonctionnement, ou pour démarrer le programme après une coupure de courant pendant le fonctionnement, sélectionnez le programme et la fonction souhaités, puis démarrez le programme. |

| Code | Interprétation | Solution recommandée |
|----------------|---|--|
| F50/F51 | Capteur anormal | ◇ Veuillez contacter le service après-vente. |
| F22 | Affichage anormal de la carte de commande du moteur et de la carte d'alimentation | <ul style="list-style-type: none"> ◇ Appuyez sur le bouton MARCHE/ARRÊT pendant 3 secondes, puis appuyez à nouveau sur le bouton "Départ/Pause". ◇ Si l'erreur persiste, contactez le service après-vente. |
| F21 | Panneau d'affichage et carte d'alimentation anormaux | <ul style="list-style-type: none"> ◇ Appuyez sur le bouton MARCHE/ARRÊT pendant 3 secondes, puis appuyez à nouveau sur le bouton "Départ/Pause". ◇ Si l'erreur persiste, contactez le service après-vente. |

ENTRETIEN

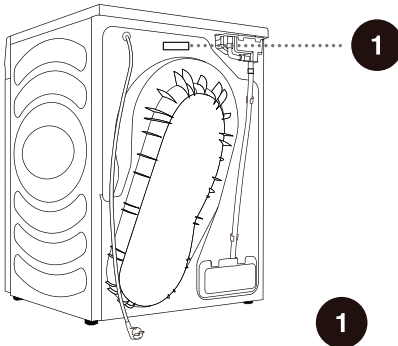
Avant d'appeler un technicien en réparation

Lorsque vous contactez un centre de service, veuillez fournir les informations sur votre appareil (1).

Le type, le code/ID, le modèle et le numéro de série se trouvent au dos du sèche-linge.

⚠ Utilisez uniquement des pièces de rechange approuvées par le fabricant pour les réparations.

⚠ La réparation ou toute réclamation au titre de la garantie résultant d'un branchement ou d'une utilisation incorrecte du sèche-linge ne sera pas couverte par la garantie.



Hisense Dryer
DH5S102B*
220-240V~ 50Hz IPX4
Dryer Capacity: 10kg
Input Power: 550W
Refrigerant: R290(125g)



Hisense Dryer
DH5S902B*
220-240V~ 50Hz IPX4
Dryer Capacity: 9kg
Input Power: 550W
Refrigerant: R290(125g)



| Marque de commerce | Hisense | |
|--|-------------|-------------|
| | DH5S902B* | DH5S102B* |
| Modèle | DH5S902B* | DH5S102B* |
| Capacité nominale (kg) | 9 | 10 |
| Sèche-linge à ventilation/à condensation | condenseur | condenseur |
| Cote d'efficacité énergétique | A+ + + | A+ + + |
| Consommation annuelle pondérée d'énergie (kWh) ⁽¹⁾ | 194,0 | 209,0 |
| Sèche-linge automatique/non automatique | Automatique | Automatique |
| Consommation d'énergie du programme coton standard à pleine charge (kWh) | 1,59 | 1,79 |
| Consommation d'énergie du programme coton standard à charge partielle (kWh) | 0,88 | 0,90 |
| Consommation d'énergie en mode hors tension (W) | 0,49 | 0,49 |
| Consommation d'électricité en mode veille (W) | 0,57 | 0,57 |
| Durée du mode veille (min) ⁽²⁾ | 5 | 5 |
| Programme de séchage standard ⁽³⁾ | ☐ Coton | ☐ Coton |
| Durée pondérée du « programme coton standard à pleine charge et à charge partielle » (min) | 158 | 171 |
| Durée du « programme coton standard à pleine charge » (min) | 208 | 227 |
| Durée du « programme coton standard à charge partielle » (min) | 122 | 128 |
| Classe d'efficacité de la condensation sur une échelle de G (la moins efficace) à A (la plus efficace) | B | B |
| Efficacité de condensation moyenne du « programme coton standard à pleine charge » en pourcentage | 82 | 82 |
| Efficacité de condensation moyenne du « programme coton standard à charge partielle » en pourcentage | 82 | 82 |
| Efficacité de condensation pondérée pour le « programme coton standard à pleine charge et à charge partielle » en pourcentage. | 82 | 82 |
| Niveau de puissance acoustique (dB) ⁽⁴⁾ | 64 | 64 |
| Installation intégrée | NON | NON |

- (1) Sur la base de 160 cycles de séchage du programme coton standard à pleine charge et à charge partielle, et de la consommation des modes basse consommation. La consommation réelle d'énergie par cycle dépend des conditions d'utilisation de l'appareil.
- (2) Si le sèche-linge domestique est équipé d'un système de gestion de la consommation d'énergie.
- (3) Le « programme coton standard » utilisé à pleine charge et à charge partielle est le programme de séchage standard auquel se rapportent les informations sur l'étiquette et la fiche. Ce programme convient au séchage du linge en coton avec un degré d'humidité normal et est le plus efficace en termes de consommation d'électricité pour le séchage des vêtements en coton.
- (4) Pour le programme coton standard à pleine charge.

TABLEAU DES PROGRAMMES

Le tableau indique les valeurs de consommation d'énergie et de temps pour le séchage d'un lot test de linge avec différentes charges et après essorage à différents taux, conformément à la norme EN 61121.

Les exigences suivantes s'appliquent aux valeurs de consommation spécifiées ci-dessous.

Température de l'air d'admission température ambiante

Humidité de l'air d'admission 50 à 60 %

Température de séchage Normale

| Programme | Quantité | Essorage (tr/min) | Consommation approximative du programme (kWh)* | Durée approximative du programme (h:min)* |
|--------------------|----------|-------------------|--|---|
| Auto | ⊖ | 1000 | 1,35 | 3:00 |
| | ⊖ | 1400 | 0,85 | 2:00 |
| | ⊖ | 1400 | 0,61 | 1:30 |
| Anti-Allergy | ⊖ | 1400 | 0,44 | 1:08 |
| Literie | ⊖ | 1400 | 1,09 | 2:30 |
| | ⊖ | 1400 | 0,68 | 1:40 |
| Baby Care | ⊖ | 1000 | 0,73 | 1:30 |
| App programmes | ⊖ | 1000 | 0,90 | 1:50 |
| Chemises | ⊖ | 1000 | 0,34 | 0:50 |
| Coton | ⊖ | 1000 | 1,58 | 3:28 |
| | ⊖ | 1400 | 0,93 | 2:10 |
| | ⊖ | 1400 | 0,64 | 1:35 |
| Synthétiques | ⊖ | 1000 | 1,08 | 2:20 |
| | ⊖ | 1000 | 0,46 | 1:10 |
| Déliçats | ⊖ | 1000 | 0,38 | 0:50 |
| Rapide 30' | ⊖ | 1400 | 0,16 | 0:30 |
| Vêtements de sport | ⊖ | 1000 | 0,90 | 1:50 |
| Serviettes | ⊖ | 1000 | 1,09 | 2:30 |
| | ⊖ | 1400 | 0,64 | 1:35 |
| | ⊖ | 1400 | 0,40 | 1:00 |
| Denim | ⊖ | 1400 | 0,79 | 1:55 |
| Couette | ⊖ | 1400 | 1,68 | 1:40 |

⊖ Pleine charge

⊖ Charge partielle

⊖ Petite charge

* En raison des écarts en termes de type et de quantité de linge, d'essorage, d'oscillation de l'alimentation électrique, de température et d'humidité ambiante, les valeurs mesurées chez l'utilisateur peuvent différer de celles indiquées dans le tableau.

RECOMMANDATIONS ET UTILISATION ÉCONOMIQUE

La méthode de séchage la plus économique consiste à sécher la quantité recommandée de linge dans chaque lot (voir le TABLEAU DES PROGRAMMES).

Il est déconseillé de sécher du linge composé de tissus particulièrement délicats qui pourraient se déformer avec cet appareil.

L'utilisation d'un assouplissant dans le cycle de lavage n'est pas nécessaire, car le linge est doux et lisse après le séchage dans le sèche-linge. Le temps de séchage sera plus court et la consommation d'énergie sera plus faible si les vêtements sont bien essorés avant le séchage. En sélectionnant le programme de séchage approprié, vous éviterez des problèmes tels que le surséchage, le rétrécissement du tissu et les difficultés de repassage.

Un nettoyage régulier des filtres permet d'optimiser le temps de séchage et de réduire la consommation d'énergie.

Lors du séchage de petites quantités de linge ou de vêtements individuels, il est possible que le capteur ne perçoive pas le niveau d'humidité réel du linge. Dans de tels cas, il est recommandé de sécher avec le programme temporisé.

ÉLIMINATION

L'**emballage** est fabriqué à partir de matériaux écologiques qui peuvent être recyclés, éliminés ou détruits sans aucun danger pour l'environnement. À cette fin, les matériaux d'emballage sont étiquetés de manière appropriée.



Le **symbole** sur le produit ou son emballage indique que le produit ne doit pas être traité comme un déchet ménager normal. Remettez le produit à votre centre de recyclage local pour les équipements électriques et électroniques usagés.

Lors de l'**élimination** de l'appareil à la fin de sa vie utile, retirez tous les cordons d'alimentation et détruisez le loquet et l'interrupteur du hublot pour empêcher ce dernier de se verrouiller et assurer ainsi la sécurité des enfants.

Une **élimination** correcte du produit permettra d'éviter tout effet négatif sur l'environnement et sur la santé des personnes, qui pourrait se produire en cas d'élimination incorrecte du produit. Pour des informations détaillées sur l'élimination des déchets, contactez l'organisme municipal compétent responsable de la gestion des déchets, votre service d'élimination des déchets ou le magasin où vous avez acheté le produit.

Connexion Wi-Fi

Accédez à l'interface « Paramètres » de votre smartphone ou de votre tablette, activez la connexion Bluetooth et la connexion sans fil, et connectez-vous au réseau sans fil.

REMARQUE

Cet appareil peut prendre en charge le Wi-Fi 2,4 GHz.

Téléchargement

Dans l'APP Store (Google Play Store, Apple App Store) sur votre smartphone ou votre tablette PC, recherchez l'application ConnectLife, téléchargez-la et installez-la.

REMARQUE

Afin d'améliorer les performances et l'expérience, l'application peut être mise à jour sans notification.


Connexion

Vous devez d'abord vous connecter à ConnectLife avec votre compte. Si vous n'avez pas de compte ConnectLife, vous devrez en créer un. Reportez-vous aux instructions de l'application pour plus de détails.

REMARQUE

Si vous avez déjà un compte Google, vous pouvez utiliser votre compte Google pour vous connecter directement.


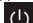
Association d'appareil

1. Ouvrez ConnectLife sur votre smartphone ou votre tablette PC ;
2. Associez votre appareil à ConnectLife comme suit :
 - A. Cliquez sur « **Start here - Add appliances** » (**Démarrer ici - Ajouter des appareils**) sur la page « **Home** » (**Accueil**), ou cliquez sur « **Add appliances** » (**Ajouter des appareils**) sur la page « **Devices** » (**Appareils**), ou cliquez sur « + ».
 - B. Sélectionnez « **TUMBLE DRYER** » (**SÈCHE-LINGE**) ou cliquez sur « **Scan QR/BAR code** » (**Scanner le code QR/BAR**) ou « **Manual entry** » (**Saisie manuelle**) en dessous.
 - C. Scannez le code QR/BAR sur l'appareil ou saisissez l'AUID/SN manuellement. Si vous ne le trouvez pas, cliquez sur  pour les instructions.
 - D. Cliquez sur « **SET UP APPLICATION** » (**CONFIGURER APPLICATION**)
 - E. Lisez les instructions, réglez l'appareil en mode Réseau et Association, puis cliquez sur « **NEXT** » (**SUIVANT**).
 - F. À ce moment, l'application commence à rechercher des appareils, et vous pouvez sélectionner l'appareil à connecter au réseau dans la liste de recherche ; s'il n'est pas trouvé, vérifiez si votre Bluetooth est activé. Le Bluetooth doit être activé en permanence. Ensuite, cliquez sur « **NEXT** » (**SUIVANT**).
 - G. Sélectionnez votre Wi-Fi, saisissez le mot de passe, puis cliquez sur « **CONNECT** » (**CONNECTER**). L'appareil commencera à s'associer.
 - H. Une fois l'association réussie, vous pouvez définir le nom de l'appareil et la pièce.
 - I. L'appareil peut maintenant être utilisé comme télécommande grâce à l'application.

REMARQUE

Comment réinitialiser le Wi-Fi et dissocier tous les appareils du sèche-linge :

1. Appuyez sur le bouton marche/arrêt pour démarrer l'appareil et connectez-le normalement au réseau.
2. Appuyez simultanément sur les deux dernières touches du panneau pendant 3 secondes ; l'écran affichera « **[-b** ».
3. Arrêtez et redémarrez l'appareil pour créer une nouvelle association.
4. Après la dissociation, l'appareil doit être redémarré, sinon la dissociation échouera. Les informations utilisateur seront supprimées après la dissociation.
5. Comment quitter le mode réseau :

Si vous voulez quitter lorsque l'écran affiche « **bon** », appuyez sur «  » pendant 3 secondes. Vous pouvez éteindre le sèche-linge en appuyant sur «  » ou attendre 5 minutes.

Hisense

life reimagined