

congélateur armoire

Nous vous remercions de votre confiance d'avoir acheté notre appareil. Nous vous souhaitons beaucoup de plaisir en l'utilisant.

Le congélateur armoire - congélateur est destiné à l'usage ménager pour congeler des aliments frais ainsi que pour conserver à long terme les produits surgelés (jusqu'à un an en fonction de la nature des aliments).

Avant le premier usage	22-25
Installation et raccordement	26
Description de l'appareil	27
Commande	28-29
Utilisation	30-32
Entretien et nettoyage	33-35
Défauts dans le fonctionnement	36-38

notice d'utilisation

avant le premier usage



- Avant de brancher l'appareil sur le réseau électrique, il faut le laisser en place environ 2 heures. De cette manière on diminue la possibilité d'un fonctionnement incorrect dû à l'influence du transport sur le système de réfrigération.
- Nettoyer l'appareil, surtout son intérieur (voir le Chapitre sur le nettoyage de l'appareil).

notice d'utilisation

Cette notice d'utilisation est destinée au consommateur. Elle décrit l'appareil ainsi que son emploi correct et sûr. Il est possible qu'elle mentionne des fonctions qui ne concernent pas votre appareil, car elle a été rédigée pour les types différents de congélateurs.

notice d'intégration

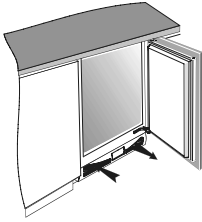
Les appareils intégrables sont accompagnés des notices d'intégration et d'installation dans le meuble. Ce travail doit être fait par un technicien et ces notices sont destinées à lui.

notre soin à l'environnement

- Pour l'emballage de nos produits nous utilisons des matériaux qui peuvent être recyclés, déposés ou détruits.
- Aussi cette notice d'utilisation est imprimée sur le papier recyclable, ou bien sur le papier blanchi sans chlore.
- Lorsque vous cesserez d'employer cet appareil, remettez-le aux organismes habilités pour la collecte des appareils ménagers usagés (Voir le chapitre Enlèvement des appareils usagés).

avant le premier usage

conseils d'économie d'énergie



- Ne pas ouvrir la porte plus souvent que nécessaire et la refermer rapidement, notamment par temps chaud et humide. Veillez à ce que l'appareil soit ouvert le moins longtemps possible ce qui est surtout important pour les congélateurs armoires.
- Vérifiez temporairement si la ventilation suffisante est garantie autour de l'appareil (la circulation libre de l'air à travers les deux orifices sur le tableau de commande dans la partie inférieure de l'appareil).
- Déplacez la manette du thermostat de la position plus haute à la position plus basse dès que l'appareil et les circonstances le permettent.
- Ne pas utiliser le service continu de l'appareil si cela n'est pas nécessaire. Déplacer le sélecteur à la position de la marche automatique dès que possible.
- Laissez refroidir les aliments à température ambiante (les soupes en particulier) avant de les entreposer dans l'appareil.
- Les couches de glace ou de givre augmentent la consommation de l'énergie électrique. Nous vous conseillons de les enlever régulièrement dès que la couche atteint une épaisseur de 3-5 mm.
- Le joint endommagé ou non étanche provoque une plus grande consommation d'énergie, veillez à ce qu'il soit échangé à temps.
- Le condenseur situé au fond de l'appareil doit être toujours propre et dépoussiéré (respectez le chapitre "Nettoyage de l'appareil").
- Si vous ne respectez pas les consignes figurant dans les chapitres L emplacement et l'économie d'énergie, vous risquez de provoquer une plus grande consommation d'énergie.

conseils de sécurité importants



- Si vous gardez votre vieux réfrigérateur/congélateur sans l'utiliser ayant le système de blocage qui ne peut pas s'ouvrir du côté intérieur (serrure, verrou), rendez ce mécanisme de fermeture inutilisable pour éviter tout risque d'accident avec les enfants.
- Raccordez le congélateur au réseau correctement.

avant le premier usage

Respectez bien le Chapitre sur le Raccordement de l'appareil.

- Une fois le congélateur en marche, ne pas toucher les surfaces froides, surtout avec des mains moites ou humides, car la peau risquerait de coller à ces parois extrêmement froides.
- Ne pas congeler les boissons en bouteilles, en particulier les boissons mousseuses (eau minérale, mousseux, bière, cola, etc.) la bouteille risque d'éclater.
- Ne mangez pas les aliments congelés (pain, fruits, légumes), vous risquez d'attraper des "brûlures" dues au froid.
- Si vous trouvez l'odeur ou la couleur d'un aliment anormale ou douteuse, il faut le jeter, car il peut être dangereux à la consommation.
- Débrancher obligatoirement l'appareil avant d'effectuer une réparation (nous recommandons fortement de faire réaliser tout entretien ou dépannage par une personne qualifiée) et avant tout nettoyage.
- Ne pas utiliser d'appareils électriques (sèche-cheveux, etc.) ou d'instruments pointus pour dégivrer l'appareil, mais des produits conseillés par le fabricant.
- Dans le souci de préserver l'environnement, veiller à ne pas endommager l'arrière de l'appareil (le condenseur) ou les parties de réfrigération à l'intérieur de l'appareil.
- L'appareil contient du liquide frigorigène et de l'huile, c'est pourquoi il faut faire enlever votre ancien appareil suivant les consignes pour protéger l'environnement (Voir le chapitre Notre souci pour préserver l'environnement).
- Un élément chauffant est encassé dans le bord du corps du congélateur. Il fonctionne simultanément avec le compresseur et empêche le joint de la porte de s'attacher par le gel sur le corps du congélateur.
- Si le câble de raccordement est endommagé, il doit être remplacé par un expert du fabricant ou du service après-vente pour éviter le danger.
- La plaque signalétique se trouve soit au dos soit à l'intérieur de l'appareil.

avant le premier usage



Ce symbole figure sur le produit ou sur son emballage en application de la directive européenne 2002/96/CE sur les Déchets d'Équipement Électrique et Électronique (DEEE). Cette directive sert de règlement cadre

à la reprise, au recyclage et à la valorisation des appareils usagés dans toute l'Europe.

Ce produit doit donc faire l'objet d'une collecte sélective. Lorsque vous ne l'utiliserez plus, remettez-le à un service de ramassage spécialisé ou à une déchèterie qui traite les DEEE ; vous contribuerez ainsi à éviter des conséquences néfastes pour la santé et l'environnement.

Pour tout renseignement sur la mise au rebut et le recyclage de ce produit, veuillez contacter la mairie ou le service de la propreté de votre commune, ou encore le magasin dans lequel vous l'avez acheté.

La durée de conservation au cas de l'interruption de courant.

Éviter d'ouvrir le congélateur en cas d'un défaut ou coupure de l'énergie électrique. Si l'interruption dure plus de 15 heures.

enlèvement des appareils usagés

- Remettez les appareils usagés au service autorisé de ramassage. Si celui-ci a un système de blocage (serrure, verrou), rendez ce mécanisme de fermeture inutilisable pour éviter tout risque d'accident avec les enfants.
- Les appareils de réfrigération et de congélation contiennent du liquide de réfrigération et les matériaux d'isolation qui doivent être traités par les services agréés. Pour les faire enlever faites appel à ces services ou demandez conseil à votre vendeur. Veillez à ne pas endommager le tuyau à l'arrière de l'appareil.
- A cause du danger de l'incidence sur l'environnement faites attention à ce que la partie arrière en bas du tuyau ne soit pas endommagée.

notice d'utilisation

installation et raccordement

choix de l'endroit

Placez l'appareil dans un local sec et régulièrement ventilé. La température ambiante permise pour le fonctionnement normal de l'appareil est conditionnée par l'exécution (la classe) de l'appareil indiquée sur la plaque signalétique de l'appareil. Évitez de placer l'appareil près d'une source de chaleur, comme par exemple cuisinière, radiateur, chauffe-eau ou de l'exposer directement aux rayons du soleil. Evitez de placer l'appareil près d'une source de chaleur, au moins 3 cm d'une cuisinière électrique ou à gaz et au moins 30 cm d'un poêle à fioul ou à charbon.

Classe	Température ambiante
SN (subnormale)	de + 10°C à + 32°C
N (normale)	de + 16°C à + 32°C

raccordement au réseau électrique

Reliez le cordon directement au réseau. La prise murale doit être dotée d'une mise à la terre.

La tension nominale et la fréquence sont indiquées sur la plaque signalétique de l'appareil.

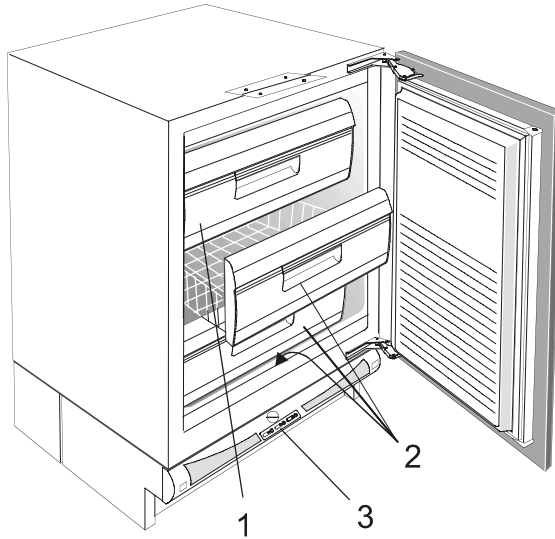
Le système de mise à la terre de l'installation électrique et le raccordement de l'appareil doivent être réalisés conformément aux normes électriques en vigueur.

L'appareil peut tolérer les écarts de tension de courte durée, mais au maximum de -6 à +6 %.

réglage de la hauteur d'appareil

L'appareil est muni de 4 pieds réglables en hauteur pour régler la hauteur de l'appareil de 82 cm à 90 cm. Effectuez le réglage de la hauteur avant l'encastrement de l'appareil. L'appareil doit être réglé en hauteur de telle manière que la partie supérieure de l'appareil se trouve au dessous du plan de travail (voir Notice d'intégration).

déscription de l'appareil



Compartment de congélation (1)
est destiné à la congélation des denrées fraîches.

Panier (2)
est destiné à stocker les denrées surgelées.

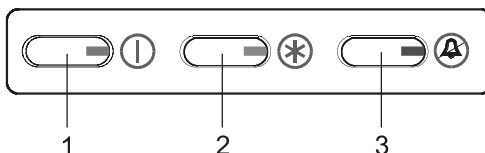
Tableau de commande (3)
(voir le chapitre Commande)

notice d'utilisation

commande

Le compartiment surgélateur est commandé par les interrupteurs et le bouton du thermostat, incorporés

tableau de commande



dans la partie inférieure de l'appareil.

1 Interrupteur MARCHE/ARRET (voyant vert)

2 Interrupteur pour la mise en marche de fonctionnement continu (voyant jaune)

interrupteur marche/arrêt (1)

3 Interrupteur pour la mise en arrêt d'alarme (voyant rouge)

Mise en marche de l'appareil - le voyant vert s'allume.

Arrêt de l'appareil - le voyant vert n'est pas allumé.

interrupteur pour la mise en marche de fonctionnement continu (2)

A l'aide de cette manette, nous pouvons choisir le régime de fonctionnement en continu ou automatique.

Le fonctionnement continu - le voyant jaune est allumé.

L'unité de réfrigération fonctionne avec une puissance accélérée et continue. Vous utilisez cette manière de fonctionnement pour congeler une quantité importante des aliments frais et quand vous voulez refroidir fortement les aliments qui sont déjà congelés.

Le fonctionnement automatique - le voyant jaune n'est pas allumé.

La température à l'intérieur est réglée par le thermostat qui met en marche et en arrêt l'unité de réfrigération. La fréquence de la mise en marche de l'unité de

commande

réfrigération est en fonction de:

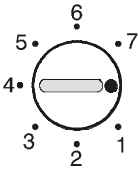
- la position du bouton de thermostat (du règlement du thermostat),
- la fréquence de l'ouverture de la porte,
- la température de l'air ambiant.

interrupteur pour la mise en arrêt d alarme et le voyant rouge (3)

En appuyant sur l interrupteur, l alarme sonore, activé lorsque la température à l intérieur du congélateur est trop élevée(le voyant rouge est allumé),ou lorsque le condenseur est couvert de la poussière (le voyant rouge est atteint), est mis en arrêt.

sélection de la température

Respectez le chapitre Remède des anomalies.



La température à l'intérieur de l'appareil en régime continu est réglée par le thermostat.

La position la plus convenable du bouton de thermostat est la position moyenne entre **max (7)** et **min (1)**.

Nous vous conseillons de ne régler le bouton de thermostat vers la position **max (7)** que dans le cas d'une réfrigération accélérée avant d'introduire une petite quantité de denrées fraîches ou dans le cas d'une température ambiante élevée.


Les positions vers **min (1)** sont convenables pour épargner l'électricité quand il n'y a pas beaucoup de denrées congelées à l'intérieur de l'appareil.

La température intérieure dépend du changement de la température ambiante. Régler la manette du thermostat conformément.

notice d'utilisation

utilisation

mise en service du congélateur vide

Mettez le congélateur en marche. L'alarme sonore s'enclenche à cause de la température élevée. Coupez-la en appuyant sur la touche . Mettez le sélecteur du mode de fonctionnement dans la position correspondant au fonctionnement continu. Les trois voyants sont allumés. Mettez les denrées fraîches dans le congélateur quelques heures après l'extinction du

congélation des denrées fraîches

voyant rouge.

Une utilisation appropriée de l'appareil, l'emballage des aliments, le réglage correct et le respect des règles d'hygiène sont décisifs pour la qualité de conservation des aliments.

- Dans le congélateur ne congelez que les denrées qui sont convenables pour un tel traitement et qui supportent bien de basses températures. Veillez à ce que les denrées soient fraîches et d'une meilleure qualité.
- Choisissez un emballage correspondant et emballez les denrées d'une manière appropriée.
- L'emballage doit être étanche à l'air et à l'humidité pour empêcher le dessèchement et la perte des vitamines.
- Les feuilles et sacs doivent être souples pour se mouler bien à la forme des portions.
- Marquez les portions emballés en donnant la date, la quantité et la nature de la denrée.
- Avant toute chose il est important que les denrées congelent au plus vite possible. Pour cette raison les portions ne doivent pas être trop encombrantes. Il est recommandable de les prérefroidir avant de les mettre à congélation
- La quantité de denrées fraîches que vous congélez en 24 heures est indiquée sur la plaque signalétique. Si leur quantité est plus grande, la qualité de congélation est détériorée ainsi que la qualité des denrées déjà congelées

utilisation

règles à respecter pour la congélation

Placez les aliments à congeler dans le compartiment de congélation (v. le chapitre Description de l'appareil).

- 24 heures avant la congélation des denrées fraîches, appuyez sur l'interrupteur pour la mise en marche du fonctionnement continu (2) (le voyant jaune est allumé). Ce temps écoulé, placez les denrées fraîches dans le compartiment de congélation.
- Après 24 heures vous pouvez déplacer ces denrées congelées dans les compartiments de conservation afin de libérer le susdit compartiment pour une prochaine opération de congélation. Evitez le contact des denrées fraîches avec les produits déjà congelés.
- Environ 24 heures après la dernière introduction des denrées fraîches, mettez l'appareil en régime automatique en appuyant sur l'interrupteur pour la mise en marche du fonctionnement continu (2) (le voyant jaune s'éteint).
- Pour la congélation des petites quantités des denrées fraîches (1-2 kg), il n'est pas nécessaire d'appuyer sur l'interrupteur pour la mise en marche du

conservation des produits congelés

fonctionnement continu (2).

Conservez les produits congelés dans le compartiment de conservation. Pour cela sert aussi la cavité au fond de l'appareil. Selon besoin, vous pouvez aussi enlever les paniers et placer les produits sur les clayettes

aliments surgelés industriellement

frigorifiques.

L'emballage des produits surgelés industriellement contient l'étiquette donnant la durée et la température de conservation. Respectez les instructions données pour la conservation et l'utilisation par le fabricant. Choisissez seulement les produits surgelés qui sont emballés d'une manière appropriée, équipés de toutes les données sur l'emballage et conservés dans un appareil ayant la température intérieure -18°C au

notice d'utilisation

utilisation

moins. N'achetez pas de produits entourés du givre, parce qu'ils se sont déjà maintes fois mis à dégivrer. Protégez les denrées contre la décongélation, parce que l'augmentation de la température raccourcit le temps de conservation des denrées surgelés et détériore leur qualité.

Temps approximatif de conservation des denrées

Denrée	Temps de conservation (en mois)											
	1	2	3	4	5	6	7	8	9	10	11	12
Légumes								+	+	+		
Fruits										+	+	+
Pains, pâtisserie			+									
Lait			+									
Plats cuisinés			+									
Viande: boeuf										+	+	+
veau								+	+	+		
porc				+	+	+						
volaille								+	+	+		
gibier						+	+	+				
viande hachée				+								
Saucissons fumés	+											
Poissons: maigres			+									
grasses	+											
Tripes		+										

décongélation des denrées congelées

congelées

Utilisez les denrées décongelées le plus vite possible. Le froid conserve les denrées, mais il ne détruit pas de microorganismes lesquels deviennent très vite actifs après la décongélation.

Une décongélation partielle réduit la valeur nutritive des denrées, particulièrement des fruits et des légumes, ainsi que des plats cuisinés.

entretien et nettoyage

dégivrage du congélateur

A l'intérieur du congélateur, les parois deviennent couvertes d'une couche de givre. Quand la couche atteint 3 à 5 mm d'épaisseur, vous devez la dégivrer.

- 24 heures avant le dégivrage, appuyez sur l'interrupteur pour la mise en marche du fonctionnement continu (2) (le voyant jaune est allumé) pour que les produits congelés soient fortement refroidis. Ce temps écoulé, sortez les produits congelés de l'appareil et conservez-les dans un endroit frais, en les enveloppant dans le papier de journaux ou dans des emballages isothermes pour éviter leur décongélation.
- Débranchez l'appareil.
- Pour le dégivrage ne pas utiliser les bombes aérosol, car elles peuvent endommager les parties plastiques ou nuire à la santé.
- Epongez l'eau de dégivrage ramassée dans le fond creusé de l'appareil avec une éponge ou un chiffon

nettoyage

spongieux.

Avant le nettoyage, veillez à ce que l'appareil soit débranché!

- Nettoyez les parois extérieures à l'eau peu savonneuse.
- Lavez l'intérieur à l'eau tiède additionnée d'un peu de vinaigre.
- Nettoyez soit dépoussiérez temporairement les deux orifices pour la circulation d'air sur le tableau de commande dans la partie inférieure de l'appareil.
- Une accumulation de poussière sur le condenseur est signalée par l'alarme sonore. Il est mis en arrêt en appuyant sur l'interrupteur pour la mise en arrêt d'alarme (3).

notice d'utilisation

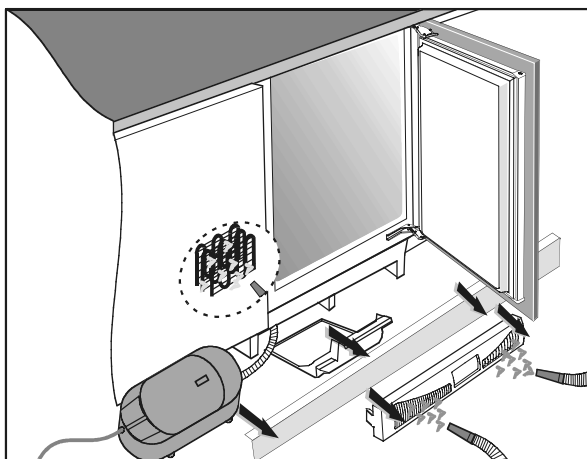
entretien et nettoyage

nettoyage du condenseur

Dépoussiérez le condenseur comme suit:

- débloquez le blocage à l'aide des doigts à travers l'orifice sur le tableau de commande,
- tirez le tableau de commande vers soi et enlevez-le,
- enlevez le socle de lambris d'élément du meuble de cuisine,
- enlevez l'évaporateur,
- dépoussiérez le condenseur à l'aide d'un aspirateur,
- procédez à l'installation de l'évaporateur et du tableau de commande dans l'ordre inverse.

Rebranchez l'appareil quand il est bien dégivré et nettoyé et mettez-le en service. Remettez les denrées en



nettoyage temporaire du condenseur

place.

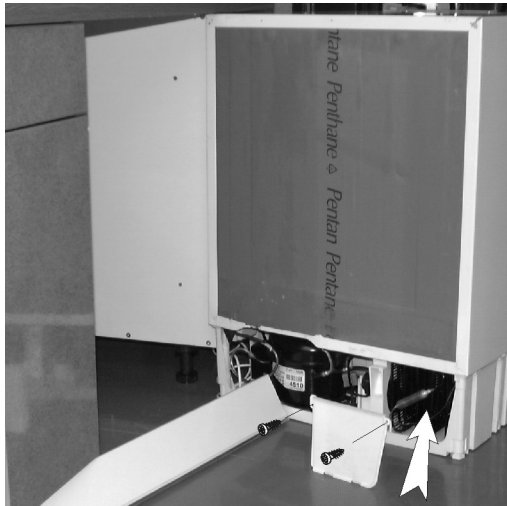
Pour un fonctionnement optimal de l'appareil ainsi que pour économiser la moindre consommation d'énergie nous vous conseillons de dépoussiérer le condenseur aussi du côté arrière de l'appareil.

Avant le nettoyage, veillez à ce que l'appareil soit débranché.

entretien et nettoyage

- Videz l'intérieur de l'appareil.
- Enlevez le socle de lambris d'élément du meuble de cuisine.
- Dévissez les deux vis de fixation de l'appareil sur le plan de travail du meuble de cuisine.
- Tirez l'appareil de telle manière que le nettoyage du condenseur du côté arrière de l'appareil soit possible.
- Dévissez les deux vis sur le couvercle du condenseur et enlevez le couvercle.
- Dépoussiérez et nettoyez le condenseur.

Le nettoyage fini, branchez l'appareil sur le réseau électrique, mettez-le en service et placez les aliments



arrêt prolongé

dans l'appareil.

Si vous ne voulez pas employer l'appareil pendant quelque temps, il est recommandé de le vider, débrancher, dégivrer et nettoyer. Laissez la porte entr'ouverte.

défauts dans le fonctionnement



Pendant le service de l'appareil, les perturbations de service peuvent apparaître.

Nous en donnons quelques exemples qui sont les plus fréquents et lesquels vous pouvez éliminer par vous-

appareil ne veut pas démarrer après le branchement au réseau électrique

mêmes.

- Vérifiez l'arrivée du courant à la prise et la mise en

alarme sonore, le voyant rouge est allumé

marche de l'appareil (le voyant vert est allumé).

Lorsque la température à l'intérieur du congélateur est trop élevée, le voyant rouge est allumé et l'alarme sonore est activée. Il est mis en arrêt en appuyant sur l'interrupteur pour la mise en arrêt d'alarme (3). Le voyant rouge s'éteint lorsque la température à l'intérieur atteint la valeur convenante.

Si la température à l'intérieur remonte de nouveau, le voyant rouge et l'alarme sonore sont activés de nouveau.

Les causes pour cette anomalie:

- La porte a été ouverte trop souvent ou trop longtemps.
- La porte mal fermée (il se peut qu'un objet se trouve entre la porte et la cuve, une porte bâillée, un joint endommagé..)
- Le courant électrique a été coupé longtemps.
- Une quantité trop grande de denrées fraîches est

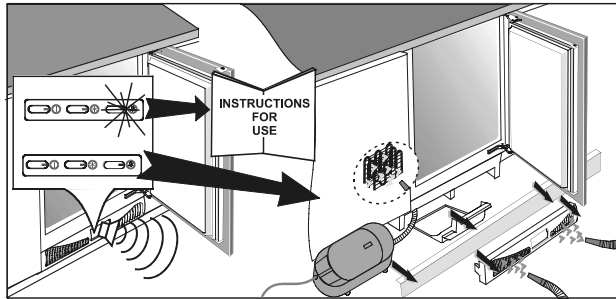
alarme sonore, le voyant rouge est éteint

mise en conservation.

Lorsque le condenseur ou les orifices pour la circulation d'air sur le tableau de commande sont fortement couverts de la poussière, l'alarme sonore est activée. Il est mis en arrêt en appuyant sur l'interrupteur pour la mise en arrêt d'alarme (3).

Nettoyez le condenseur et les orifices pour la circulation d'air sur le tableau de commande (respectez le chapitre Nettoyage de l'appareil).

défauts dans le fonctionnement



régime de la congélation fonctionne continuellement pendant une période plus longue

- Le fonctionnement continu est mis en marche (le voyant jaune est allumé).
- En appuyant sur l'interrupteur (2), le fonctionnement continu est mis en arrêt (le voyant jaune s'éteint).
- Refroidissement insuffisant du compresseur et du condenseur, ce qui est signalé par l'alarme sonore.

Vérifiez la circulation d'air à travers les orifices sur le tableau de commande et nettoyez soit dépoussiérez le condenseur. Respectez le chapitre "Entretien et

porte difficile à ouvrir

nettoyage".

Si vous voulez rouvrir la porte qui vient d'être fermée, il se peut que vous le pouvez faire difficilement. A savoir, en ouvrant la porte un peu d'air froid échappe de la cuve, mais il est remplacé par l'air chaud ambiant. Pendant le refroidissement de cet air ambiant, une sous-pression se forme ce qui fait la porte difficile à ouvrir. Après quelque temps (5-10 minutes) l'état devient normal et vous pouvez ouvrir la porte sans problèmes.

défauts dans le fonctionnement

bruit

La réfrigération dans les appareils est faite possible par le système de réfrigération avec le compresseur, ce qui cause aussi un certain bruit. L'intensité du bruit dépend de l'emplacement, utilisation correcte et l'âge de l'appareil.

- Pendant le fonctionnement du compresseur on peut entendre le bruit de liquide et pendant son arrêt le bruit de décantage du réfrigérant. C'est normal et n'a aucune influence sur la longévité de l'appareil.
- Après le démarrage de l'appareil, le fonctionnement du compresseur et le décantage du réfrigérant sont un peu plus bruyants. Ce n'est pas un défaut et n'a aucune influence sur la longévité de l'appareil. Avec le temps, l'intensité de ces bruits devient diminuée.

**NOUS NOUS RESERVONS LE DROIT DES
MODIFICATIONS QUI N'ONT PAS UNE INFLUENCE
SUR LE FONCTIONNEMENT DE L'APPAREIL.**