

DEUTSCH	Gebrauchsanweisung	Seite 4
FRANÇAIS	Mode d'emploi	Page 10
ENGLISH	Instructions	Page 16
NEDERLANDS	Gebruiksaanwijzing	Pagina 22

HET APPARAAT VOOR HET EERST GEBRUIKEN

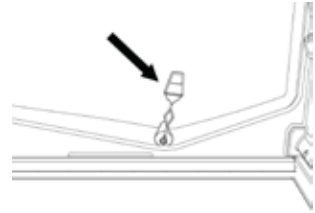
Sluit het apparaat op de netvoeding aan.

Bij modellen met elektronica kan een geluidssignaal hoorbaar zijn, wat betekent dat het temperatuuralarm geactiveerd is: druk op de knop geluidsalarm uit. Breng het antibacteriële filter tegen onaangename geuren op de ventilator aan, zoals aangeduid in de filterverpakking.

Opmerking: Na het inschakelen van het apparaat dient u 4-5 uur te wachten tot de juiste opslagtemperatuur voor een normaal gevuld apparaat is bereikt.

ONDERHOUD EN REINIGING VAN HET APPARAAT

Maak het apparaat regelmatig schoon met een doek met een oplossing van lauw water en een neutraal schoonmaakmiddel dat geschikt is voor het reinigen van de binnenkant van een koelkast. Gebruik geen schurende reinigingsmiddelen. Om de constante en correcte afvoer van het dooiwater te garanderen, dient u de binnenkant van de afvoer in de achterwand van het koelkastcompartiment, in de buurt van de groenten- en fruitlade, schoon te maken met behulp van het bijgeleverde gereedschap (zie afbeelding). Trek de stekker uit het stopcontact of sluit de stroomtoevoer af voordat u met reinigings- of onderhoudswerkzaamheden begint.



HET (LED-)LAMPJE VERVANGEN

(afhankelijk van het model)

Trek eerst de stekker uit het stopcontact voordat u het lampje vervangt. Volg daarna de instructies op basis van het type lampje voor uw product.

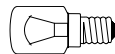
Vervang het lampje door een nieuw lampje met dezelfde specificaties, verkrijgbaar bij het Technische Servicecentrum en erkende verkooppunten.

Lamptype 1)

Schroef het lampje linksom los om het te verwijderen, zoals aangegeven in de afbeelding. Wacht 5 minuten voordat u het apparaat weer aansluit.



- traditioneel lampje (max. 25 W)



Lampje

of

- LED-lampje (met dezelfde specificaties) alleen verkrijgbaar bij het Technische Servicecentrum



LED-lampje

Lamptype 2)

Als het product is uitgerust met LED-lampjes, zoals aangegeven in de onderstaande afbeeldingen, neemt dan contact op met het Technische Servicecentrum indien vervanging nodig is.

LED-lampjes gaan langer mee dan traditionele lampjes, verbeteren het zicht in het apparaat en zijn milieuvriendelijk.



BIJ GEEN GEBRUIK VAN HET APPARAAT

Ontkoppel het apparaat van het elektriciteitsnet en leeg, ontdooi (indien nodig) en reinig het apparaat. Laat de deuren op een kier staan, zodat lucht in de compartimenten kan circuleren. Hierdoor voorkomt u de ontwikkeling van schimmel en onaangename geuren.

BIJ EEN STROOMSTORING

Houd de deuren gesloten, zodat de etenswaar zo lang mogelijk koel blijft. Vries gedeeltelijk ontdoode etenswaar niet opnieuw in. Bij een langdurige stroomstoring is het mogelijk dat het black-out-alarm geactiveerd wordt (bij producten met elektronica).

KOELKASTCOMPARTIMENT

In het koelkastcompartiment kunnen verse etenswaar en dranken bewaard worden.

Het ontdooien van het koelkastcompartiment vindt geheel automatisch plaats.

De aanwezigheid van waterdruppels op de achterste binnenwand van het koelkastcompartiment is een teken van de automatische ontdooifase. Het dooiwater loopt weg in een afvoeropening en vervolgens in een bak, waar het verdampt.

Het product kan, afhankelijk van het model, uitgerust zijn met een speciaal “Nul graden”-compartiment, dat ideaal is om vers vlees en vis in te bewaren.

Waarschuwing: reinig de koelkastaccessoires niet in een afwasmachine.

Opmerking: de omgevingstemperatuur, hoe vaak de deur wordt geopend en de plaats van het apparaat kunnen van invloed zijn op de temperaturen in de twee compartimenten. Stel de temperatuur in aan de hand van deze factoren.

Opmerking: bij veel vocht in het koelkastcompartiment kan er condensvorming ontstaan, vooral op de glasplaten. In dit geval wordt geadviseerd dat u vloeistoffen in open pannen afsluit (bijv. een pan bouillon), etenswaar met een hoog watergehalte (bijv. groenten) in folie wikkelt en de ventilator inschakelt (indien hiermee uitgerust).

De groenten- en fruitlade verwijderen (afhankelijk van het model)

Trek de lade zo ver mogelijk uit, til hem op en neem hem uit het koelkastcompartiment.

Om het verwijderen van de groenten- en fruitlade te vergemakkelijken, kunt u eerst de twee onderste deurvakken leegmaken (en indien mogelijk verwijderen).

Ventilator en antibacterieel filter tegen onaangename geuren (afhankelijk van het model)

De ventilator zorgt voor een uniforme temperatuurverdeling in de compartimenten, zodat etenswaar beter bewaard blijft en de vochtigheid verlaagd wordt. Zorg dat ventilatieopeningen niet geblokkeerd worden. De ventilator kan handmatig in-/uitgeschakeld worden (zie de Beknopte Handleiding); indien ingeschakeld, werkt de ventilator automatisch wanneer dit nodig is.

DIEPVRIESCOMPARTIMENT

Model met afzonderlijk diepvriescompartiment

In het diepvriescompartiment **❄️❄️❄️** kan diepgevroren etenswaar (gedurende de op de verpakking aangegeven periode) bewaard en verse etenswaar ingevroren worden. De hoeveelheid verse etenswaar die in 24 uur kan worden ingevroren, staat aangegeven op het typeplaatje. Schik de verse etenswaar in het vriesvak in het vriescompartiment (zie de Beknopte Handleiding) en zorg voor voldoende ruimte rondom elke verpakking zodat de lucht kan circuleren. Geadviseerd wordt gedeeltelijk ontdooide etenswaar niet opnieuw in te vriezen. Het is belangrijk om etenswaar zodanig te verpakken dat het binnendringen van water, vocht of consens wordt voorkomen.

Ijsblokjes maken

Vul het ijsbakje voor 2/3 met water en plaats het in het diepvriescompartiment. Gebruik nooit puntige of scherpe voorwerpen om het ijs te verwijderen.

De laden verwijderen (afhankelijk van het model)

Trek de laden zo ver mogelijk uit, til ze op en neem ze uit. Voor meer opslagcapaciteit kan het diepvriescompartiment zonder de laden worden gebruikt.

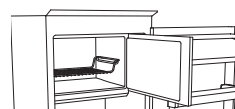
Zorg dat de deur goed gesloten wordt nadat de etenswaar op de roosters/platen is geplaatst.

Modellen met een intern productcompartiment

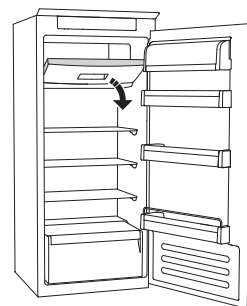
In het diepvriescompartiment **❄️❄️❄️** kunt u ook verse etenswaar invriezen. De hoeveelheid verse etenswaar die in 24 uur kan worden ingevroren, staat aangegeven op het typeplaatje.

Invriezen van verse etenswaar:

- schik de etenswaar op het rooster (afbeelding 1), indien aanwezig, of direct op de bodem van het compartiment (afbeelding 2)
- plaats de etenswaar in het midden van het **❄️❄️❄️** compartiment zonder dat dit met reeds ingevroren etenswaar in contact komt en houd hierbij een afstand van ongeveer 20 mm aan (afbeelding 1 en 2).



Afbeelding 1



Afbeelding 2

ONTDOOIEN VAN HET DIEPVRIESCOMPARTIMENT

(afhankelijk van het model)

Bij ijsvrije modellen is het niet nodig ontdooiprocedures uit te voeren.

Bij andere modellen is de vorming van ijs normaal.

De hoeveelheid en snelheid van de ijsvorming varieert, afhankelijk van de omgevingsomstandigheden en hoe vaak de deur geopend wordt. Geadviseerd wordt vier uur voordat de etenswaar uit het diepvriescompartiment verwijderd wordt de temperatuur lager in te stellen of de Quick Freeze-functie, indien beschikbaar, in te schakelen om de conservering van de etenswaar tijdens de ontdooifase te verlengen. Om het compartiment te ontdooien, schakelt u het apparaat uit en verwijdert u de laden. Plaats de ingevroren etenswaar op een koele plek. Laat de deur open, zodat het ijs kan smelten. Om te voorkomen dat er tijdens het ontdooien water wegloopt, wordt geadviseerd een absorberende doek onderin het diepvriescompartiment te leggen en regelmatig uit te wringen.

Maak de binnenkant van het diepvriescompartiment schoon en droog zorgvuldig. Schakel het apparaat weer in en plaats de etenswaar terug.

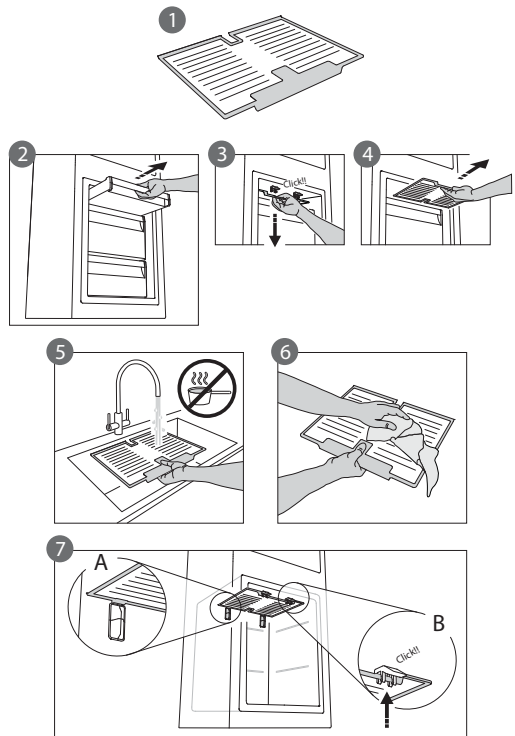
STOP FROST-SYSTEEM (afhankelijk van het model)

Het STOP FROST-SYSTEEM (beschikbaar afhankelijk van het model) vergemakkelijkt de ontdooiprocedure voor het diepvriescompartiment. Het STOP FROST-accessoire (afbeelding 1) is ontworpen om een deel van het ijs op te vangen dat in het diepvriescompartiment wordt gevormd en kan eenvoudig verwijderd en gereinigd worden. Hierdoor is er minder tijd nodig om de binnenkant van het diepvriescompartiment te ontdooien.

Om het ijs op het STOP FROST-accessoire te verwijderen, volgt u de hieronder aangegeven reinigingsprocedure.

PROCEDURE VOOR REINIGING VAN HET STOP FROST-ACCESSOIRE

- Open de deur van het diepvriescompartiment en verwijder de bovenste lade (afbeelding 2).
- Maak het STOP FROST-accessoire los (afbeelding 3) en verwijder het accessoire voorzichtig (afbeelding 4) om te voorkomen dat dit op de glasplaat eronder valt.
Opmerking: als het accessoire vastzit of moeilijk te verwijderen is, blijf dan niet proberen dit te verwijderen, maar ga verder met het volledig ontdooien van het diepvriescompartiment.
- Sluit de deur van het diepvriescompartiment.
- Verwijder het ijs op het accessoire door dit af te spoelen onder stromend (niet heet) water (afbeelding 5).
- Laat het accessoire droogdruppelen en droog de kunststof onderdelen met een zachte doek.
- Breng het accessoire weer aan door het achterste deel op de uitstekende delen (getoond in afbeelding 7-A) te plaatsen en vervolgens de hendel van het accessoire aan de klemmen erboven vast te maken (afbeelding 7-B).
- Breng de bovenste lade weer aan en sluit de deur van het diepvriescompartiment.



Het STOP FROST-accessoire kan afzonderlijk gereinigd worden zonder het hele diepvriescompartiment te ontdooien. Door regelmatig het STOP FROST-accessoire te reinigen, hoeft het vriescompartiment minder vaak ontdooid te worden.

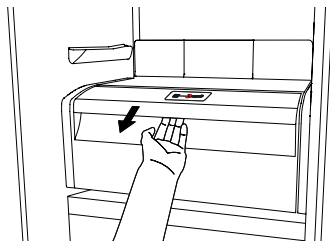
Opmerking: de productspecificaties, volume en energie, zijn berekend zonder het STOP FROST-accessoire.

“NUL GRADEN”-COMPARTIMENT

(afhankelijk van het model)

Het “Nul graden”-compartiment is specifiek ontworpen om een lage temperatuur en de correcte vochtigheid te behouden om verse etenswaar langer te kunnen bewaren (bijvoorbeeld vlees, vis, fruit en wintergroenten).

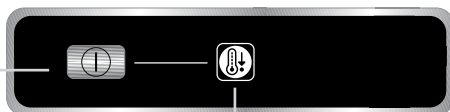
Vochtigheidsregelingstechnologie in combinatie met Activ0° biedt de beste omstandigheden voor het conserveren van voedsel wanneer dit niet volledig is ingepakt.



Het compartiment in- en uitschakelen

De interne temperatuur van het compartiment is ongeveer 0° wanneer het compartiment ingeschakeld is.

Om het compartiment in te schakelen, drukt u de in de afbeelding getoonde toets langer dan 1 seconde in tot het symbool gaat branden.



Als het symbool brandt, betekent dit dat het compartiment in bedrijf is. Druk de toets nogmaals langer dan 1 seconde in om het compartiment uit te schakelen. Wilt u het compartiment volledig uitschakelen, dient u de lade te verwijderen.

Voor de correcte werking van het “Nul graden” compartiment moet er aan de volgende voorwaarden zijn voldaan:

- het koelkastcompartiment is ingeschakeld
- de temperatuur is tussen +2 °C en +6 °C
- de lade is in het “Nul graden”-compartiment aangebracht, zodat dit ingeschakeld kan worden
- er mag geen van de volgende speciale functies geselecteerd zijn: stand-by, koeling-uit, vakantie (indien aanwezig); verwijder in dat geval de etenswaar hierin.

Opmerking:

- als het symbol niet brandt wanneer u het compartiment inschakelt, controleer dan of de lade correct is aangebracht; neem contact op met het erkende Technische Servicecentrum als het probleem blijft bestaan.
- als het compartiment ingeschakeld wordt en de lade geopend is, kan het symbool op het bedieningspaneel automatisch uitgaan. Het symbool gaat weer branden wanneer de lade weer wordt aangebracht
- ongeacht de status van het compartiment, kan een zacht geluid hoorbaar zijn; dit is normaal
- als het compartiment niet in bedrijf is, hangt de temperatuur in het compartiment af van de algemene temperatuur van het koelkastcompartiment. In dat geval wordt geadviseerd fruit en groenten die niet gevoelig zijn voor kou (bessen, appels, abrikozen, wortelen, spinazie, sla, etc.) hierin te bewaren.

Belangrijk: als het compartiment ingeschakeld is en er etenswaar met een hoog watergehalte aanwezig is, is condensvorming op de platen mogelijk. Schakel in dat geval de functie tijdelijk uit. Wees voorzigt wanneer u kleine etenswaar en bakjes op de bovenste plaat van het “Nul graden”-compartiment plaatst. Voorkom dat deze per ongeluk tussen de plaat en de achterwand van het koelkastcompartiment kunnen vallen.

Het “Nul graden”-compartiment verwijderen:

Voer de volgende stappen uit:

- om het verwijderen van het compartiment te vergemakkelijken, raden we aan dat u de onderste deurvakken leegmaakt (en indien mogelijk verwijdt)
- schakel het compartiment uit
- verwijder het compartiment door dit naar boven toe te draaien
- verwijder de witte kunststof plaat onder het compartiment

Opmerking: het is niet mogelijk de bovenste plaat en zijdelingse steunen te verwijderen.

Om het “Nul graden” compartiment opnieuw te gebruiken, plaatst u de witte kunststof plaat voorzichtig onder het compartiment terug voordat u de lade aanbrengt en de functie weer inschakelt.

Voor een hogere opslagcapaciteit en een lager energieverbruik wordt aanbevolen het “Nul graden”-compartiment uit te schakelen en het compartiment te verwijderen.

Maak het compartiment en de bijbehorende componenten regelmatig schoon met een doek met een oplossing van lauw water (zorg dat de witte kunststof plaat onder de lade niet ondergedompeld wordt) en een neutraal schoonmaakmiddel dat geschikt is voor het reinigen van de binnenkant van de koelkast. Gebruik geen schurende reinigingsmiddelen.

Voordat het compartiment gereinigd wordt (ook van buiten), moet de lade verwijderd worden om de stroomtoevoer voor het compartiment te ontkoppelen.

TECHNISCH SERVICECENTRUM

Voordat u contact opneemt met het Technische Servicecentrum:

Start het apparaat opnieuw om te controleren of de storing verholpen is. Indien dit niet het geval is, ontkoppelt u het apparaat van het elektriciteitsnet en voert u de procedure na een uur nogmaals uit.

Neem contact op met het Technische Servicecentrum als uw apparaat, nadat u de controles in de probleeloplossingsgids heeft uitgevoerd en het apparaat opnieuw heeft gestart, nog steeds niet naar behoren werkt. Beschrijf hierbij duidelijk het probleem en vermeld:

- het type van de storing
- het model

- het type en serienummer van het apparaat (vermeld op het typeplaatje)
- het servicenummer (indien aanwezig) (het nummer na het woord SERVICE op het typeplaatje aan de binnenkant van het apparaat)

SERVICE 0000 000 00000



Opmerking:
Het omkeren van de deuren van het apparaat, indien uitgevoerd door het Technische Servicecentrum, wordt niet beschouwd als een garantieclaim.