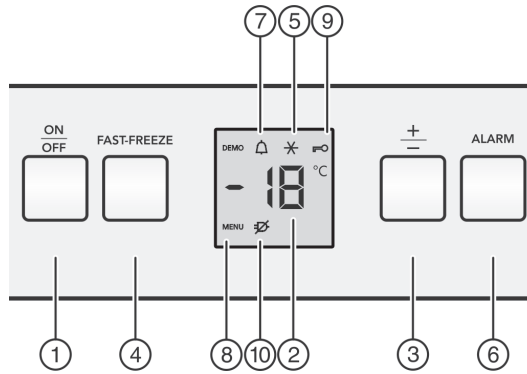


### Bedieningspaneel

1. Toets On/Off
2. Temperatuurdisplay
3. Insteltoets '+/-'
4. Toets Fast-Freeze
5. Symbool Fast-Freeze
6. Toets Alarm
7. Symbool Alarm
8. Symbool Menu
9. Symbool Kinderbeveiliging
10. Symbool Stroomuitval



### Temperatuurdisplay

In de display ziet u de ingestelde vriestemperatuur. Als de temperatuur knippert, dan:

- wordt de instelling van de temperatuur veranderd.
- is de temperatuur na het inschakelen nog niet laag genoeg.
- is de temperatuur met meerdere graden gestegen.

### Inschakelen

1. Open de deur.
2. Druk op de toets On/Off.

*Het toestel is ingeschakeld. De temperatuur en het symbool 'Alarm' knipperen in de display totdat de temperatuur laag genoeg is.*

### De temperatuur instellen

De aanbevolen temperatuurinstelling is -18 °C.

1. Druk op de insteltoets '+/-'.

*De ingestelde temperatuur knippert in de display.*

2. Druk meerdere keren op de insteltoets '+/-' om de temperatuur met stappen van 1 °C te verlagen (van -15 °C tot -28 °C).  
*Ongeveer 5 seconden nadat de insteltoets voor het laatst wordt ingedrukt, wordt de nieuwe instelling overgenomen. De temperatuur in de binnenruimte past zich langzaam aan de nieuwe instelling aan.*

### Invriezen met Fast-Freeze

Met deze functie kunt u verse levensmiddelen snel tot op de kern invriezen. Schakel deze functie, afhankelijk van de hoeveelheid vers voedsel, van tevoren in voordat u het verse voedsel in het toestel legt. Het toestel werkt met maximaal koelvermogen; daardoor kunnen geluiden van het toestel tijdelijk luider zijn.

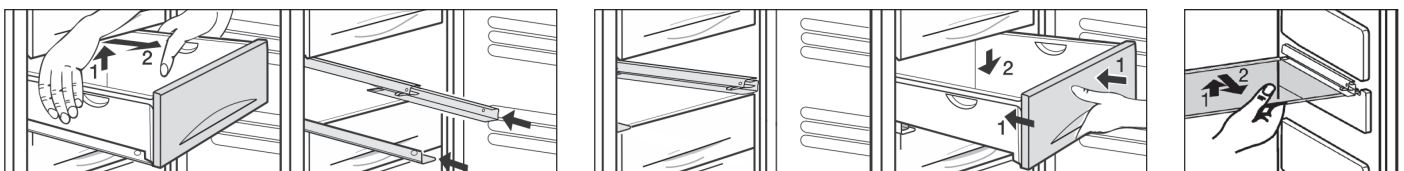
1. Druk op de toets Fast-Freeze.

*Het symbool 'Fast-Freeze' licht op in de display. De temperatuur daalt.*

2. Wacht 6 uur (bij een kleine hoeveelheid vers voedsel) of 24 uur (bij de maximale hoeveelheid vers voedsel; zie 'invriescapaciteit op het typeplaatje).
3. Verpak de levensmiddelen en leg ze zo breed mogelijk uit in de diepe onderste laden of direct op de onderste plateaus.  
*Fast-Freeze schakelt automatisch uit, afhankelijk van de hoeveelheid vers voedsel. Het symbool Fast-Freeze gaat uit en het toestel koelt weer in de energiebesparende normale modus.*
4. Verdeel het ingevroren voedsel over de diverse laden en plaats eventueel verwijderde laden weer terug.

### Laden en plateaus

Verwijder de schuifladen om diepvriesproducten direct op de draagplateaus te bewaren. De plateaus kunnen ook verwijderd worden; dan is er plaats voor levensmiddelen van groot formaat (gevogelte, vlees, groot wild en hoog gebak).



### Kinderbeveiliging

Met de kinderbeveiliging zorgt u ervoor dat kinderen bij het spelen het apparaat niet onbedoeld uitschakelen.

1. Houd de toets Fast-Freeze ongeveer 5 seconden ingedrukt.  
*Het symbool 'Menu' licht op en 'c' knippert in de display.*
2. Druk kort op de toets Fast-Freeze.  
*'c1' wordt weergegeven in de display.*
3. Druk nogmaals kort op de toets Fast-Freeze.  
*Het symbool 'Kinderbeveiliging' licht op in de display; de kinderbeveiliging is ingeschakeld.*

### Deuralarm

Als de deur langer dan 60 seconden open staat, klinkt er een geluidssignaal. Het geluidssignaal stopt automatisch als de deur wordt gesloten. Het alarm kan handmatig worden uitgeschakeld door op de toets Alarm te drukken (dit werkt zolang de deur open staat).

### Temperatuuralarm

Wanneer de vriestemperatuur niet laag genoeg is, klinkt er een geluidssignaal. Tegelijkertijd knipperen de temperatuur en het symbool 'Alarm' in de display. Het geluidssignaal stopt automatisch wanneer de temperatuur weer laag genoeg is. Het symbool 'Alarm' gaat uit en de temperatuur in de display stopt met knipperen. Het alarm kan handmatig worden uitgeschakeld door op de toets Alarm te drukken. Wanneer de temperatuur weer laag genoeg is, is ook het temperatuuralarm weer ingeschakeld.

De oorzaak voor een te hoge temperatuur kan zijn:

- warme nieuwe levensmiddelen zijn in de vriezer gelegd.
- bij het herindelen en verwijderen van levensmiddelen is teveel warme kamerlucht naar binnen gestroomd.
- de stroom is voor langere tijd uitgevallen.
- het toestel is defect.

### Uitschakelen

1. Houd de toets On/Off ingedrukt totdat de display donker wordt.
2. Laat de toets los.  
*Het toestel is uitgeschakeld.*

Wanneer u het toestel langere tijd niet gebruikt, schakelt u het uit met de daarvoor bestemde toets en koppelt u het los van de stroomvoorziening. Maak het toestel leeg, ontdooi het, maak het schoon en laat de deur op een kier staan.

### Ontdooien met NoFrost

Het NoFrost-systeem ontdooit het toestel automatisch. U hoeft het apparaat niet handmatig te ontdooien.

### Toestel reinigen

**Let op!** Schakel het toestel uit en haal de stekker uit het stopcontact voordat u het gaat schoonmaken. Gebruik geen reinigingsmiddelen die schurende bestanddelen bevatten; hierdoor kan het oppervlak beschadigd raken.

Maak regelmatig de binnenzijde van het toestel schoon met lauw water met eventueel een neutraal reinigingsmiddel of speciale koelkastreiniger. Maak alle oppervlakken schoon met een zachte doek. Neem na het reinigen de delen af met schoon water en droog ze zorgvuldig. Plaats geen onderdelen van het toestel in de vaatwasser; hierdoor zouden ze beschadigd kunnen raken.

**Raadpleeg de volledige handleiding voor aanvullende informatie over gebruik, onderhoud en storingen.**



810140

**ATAG**