

DEUTSCH	Gebrauchsanweisung	Seite 4
FRANÇAIS	Mode d'emploi	Page 10
ENGLISH	Instructions	Page 16
NEDERLANDS	Gebruiksaanwijzing	Pagina 22

ERSTER GEBRAUCH

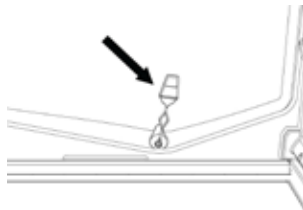
Schließen Sie das Gerät an das Stromnetz an.

Bei elektronischen Modellen ertönt möglicherweise ein Hinweis, dies bedeutet, dass der Temperaturalarm ausgelöst worden ist. Drücken Sie den Warn-ton-Ausschalter. Falls vorhanden, platzieren Sie den antibakteriellen Geruchsfilter wie auf der Filterverpackung dargestellt im Lüfter.

Hinweis: Nach dem Einschalten des Geräts müssen Sie 4-5 Stunden warten, bis die korrekte Lagertemperatur für ein normal befülltes Gerät erreicht ist.

WARTUNG UND REINIGUNG DES GERÄTS

Reinigen Sie das Gerät gelegentlich mit einem Tuch und einer Lösung aus warmem Wasser und speziellen Neutralreinigern zur internen Reinigung von Kühlschränken. Verwenden Sie keine Scheuermittel. Für einen kontinuierlichen und korrekten Tauwasserablauf die Abflussöffnung an der Kühlraumrückwand in der Nähe des Obst- und Gemüsefachs mit dem mitgelieferten Werkzeug (siehe Abbildung) regelmäßig reinigen. Ziehen Sie vor Wartungs- und Reinigungsarbeiten den Netzstecker des Geräts oder unterbrechen Sie die Stromversorgung.



GLÜHLAMPE ODER LED ERSETZEN (modellabhängig)

Trennen Sie vor dem Ersetzen der Glühlampe stets die Spannungsversorgung des Geräts. Folgen Sie dann den Anweisungen, je nach Glühlampentyp für Ihr Produkt. Ersetzen Sie die Glühlampe durch eine mit den selben Eigenschaften, erhältlich über den technischen Kundendienst oder über autorisierte Händler.

Lichttyp 1)

Drehen Sie die Glühlampe wie abgebildet gegen den Uhrzeigersinn, um sie zu entfernen. Warten Sie 5 Minuten, bevor Sie das Gerät wieder anschließen.



- herkömmliche Glühlampe (max. 25 W)



Glühlampe

oder

- LED-Lampe (mit den selben Eigenschaften) nur über den technischen Kundendienst erhältlich

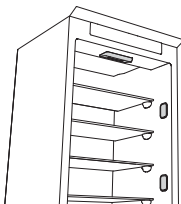


LED-Lampe

Lichttyp 2)

Falls das Produkt wie unten abgebildet mit LED-Lampen ausgestattet ist, wenden Sie sich für einen Ersatz an den technischen Kundendienst.

LEDs halten länger als herkömmliche Glühlampen, verbessern die Sicht im Gerät und sind umweltfreundlich.



BEI NICHTBENUTZUNG DES GERÄTS

Trennen Sie die Spannungsversorgung des Geräts, entleeren Sie es, tauen Sie es ggf. ab und reinigen Sie es. Halten Sie die Türen leicht geöffnet, damit Luft hindurchströmen kann. Hierdurch verhindern Sie die Bildung von Schimmel und schlechten Gerüchen.

BEI EINER UNTERBRECHUNG DER SPANNUNGSVERSORUNG

Halten Sie die Türen geschlossen, damit die Lebensmittel so lange wie möglich kalt bleiben. Frieren Sie Lebensmittel nicht erneut ein, auch wenn sie nur teilweise angetaut sind. Bei einem längeren Stromausfall wird der Stromausfall-Alarm möglicherweise ebenfalls aktiviert (bei elektronischen Modellen).

KÜHLFACH

Im Kühlfach können frische Lebensmittel und Getränke aufbewahrt werden.

Das Kühlfach taut vollautomatisch ab.

Gelegentlich auf der Innenrückwand des Kühlfachs auftauchende Wassertropfen weisen auf die automatische Abtauphase hin. Das Tauwasser läuft automatisch durch eine Abflussöffnung in einen Behälter, in dem es verdampft.

je nach Modell ist das Produkt möglicherweise mit einem speziellen „Null-Grad“-Fach ausgestattet, welches sich zur Lagerung von frischem Fleisch und Fisch eignet.

Achtung: Kühlschrankszubehör darf nicht im Geschirrspüler gespült werden.

Hinweis: Umgebungstemperatur, Häufigkeit der Türöffnung und Aufstellungsort des Geräts können die Innentemperatur in den beiden Fächern beeinflussen. Beachten Sie diese Faktoren bei der Temperatureinstellung.

Hinweis: Unter sehr feuchten Umgebungsbedingungen kann sich Kondenswasser im Kühlfach bilden, vor allem auf den Glasablagen. In diesem Fall empfiehlt es sich, Behälter mit Flüssigkeiten abzudecken (z. B. ein Topf mit Brühe), Lebensmittel mit hohem Flüssigkeitsgehalt (z. B. Gemüse) einzuwickeln, und den Lüfter einzuschalten (falls vorhanden).

Herausnahme der Obst- und Gemüseschublade (modellabhängig)

Ziehen Sie die Schublade so weit es geht nach außen, heben Sie sie an und nehmen Sie sie heraus.

Um das Befüllen der Obst- und Gemüseschublade zu erleichtern, ist es möglicherweise leichter, die beiden unteren Ablagen in der Tür zu entleeren (und möglicherweise herauszunehmen), und dann die Schublade herauszunehmen.

Lüfter und antibakterieller Geruchsfilter (modellabhängig)

Der Lüfter ermöglicht eine gleichmäßige Temperaturverteilung in den Fächern und somit bessere Lebensmittelkonservierung und Verringerung der überschüssigen Feuchtigkeit. Blockieren Sie den Lüfterbereich nicht. Der Lüfter kann manuell ein- und ausgeschaltet werden (siehe Kurzanleitung). Ist er eingeschaltet, läuft er bei Bedarf automatisch.

GEFRIERFACH

Modell mit separatem Gefrierfach

im Gefrierfach **✳️✳️✳️** können eingefrorene Lebensmittel (für den auf der Verpackung angegebenen Zeitraum) gelagert, und frische Lebensmittel eingefroren werden. Die Menge an Lebensmitteln, die pro 24 Stunden eingefroren werden kann, ist auf dem Typenschild angegeben. Platzieren Sie frische Lebensmittel im Einfrierbereich des Gefrierfachs (siehe Kurzanleitung) und lassen Sie dabei ausreichend Platz um die Verpackungen herum zur Luftzirkulation. Frieren Sie Lebensmittel nicht erneut ein, auch wenn sie nur teilweise angetaut sind. Die Lebensmittel müssen unbedingt auf eine Weise eingepackt sein, die das Eindringen von Wasser, Flüssigkeit oder Kondensation verhindert.

Herstellung von Eiswürfeln

Füllen Sie die Eiswürfelschalen (falls vorhanden) zu 2/3 mit Wasser und stellen Sie sie in das Gefrierfach. Verwenden Sie unter keinen Umständen scharfe oder spitzen Werkzeuge, um das Eis zu lösen.

Herausnahme der Schubladen (modellabhängig)

Ziehen Sie die Schubladen so weit es geht nach außen, heben Sie sie an und nehmen Sie sie heraus. Zur Erhöhung der Lagerkapazität kann das Gefrierfach auch ohne die Schubladen verwendet werden.

Stellen Sie sicher, dass die Tür nach dem Platzieren der Lebensmittel auf den Gittern / Ablagen korrekt schließt.

Modelle mit einem internen Fach

Im Gefrierfach **✳️✳️✳️** können auch frische Lebensmittel eingefroren werden. Die Menge an Lebensmitteln, die pro 24 Stunden eingefroren werden kann, ist auf dem Typenschild angegeben.

Frische Lebensmittel einfrieren:

- Platzieren Sie die Lebensmittel auf dem Gitter, falls vorhanden (Abbildung 1) oder direkt auf dem Boden des Gefrierfachs (Abbildung 2)
- Platzieren Sie die Lebensmittel in der Mitte des **✳️✳️✳️** Fachs, ohne dass es bereits gefrorene Lebensmittel berührt, halten Sie einen Abstand von etwa 20 mm ein (Abbildung 1 und 2).

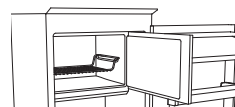


Abbildung 1

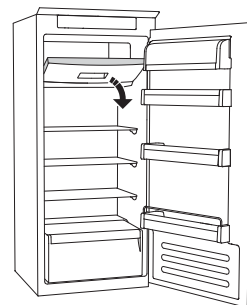


Abbildung 2

ABTAUEN DES GEFRIERFACHS (modellabhängig)

Bei frostfreien Modellen sind keine Abtauvorgänge erforderlich.

Bei anderen Modellen ist die Bildung von Frost normal.

Menge und Geschwindigkeit der Frostbildung hängt von den Umgebungsbedingungen ab, und davon, wie häufig die Tür geöffnet wird. Es empfiehlt sich, die Temperatur niedriger einzustellen oder, falls vorhanden, die Schnellgefrierfunktion (siehe Kurzanleitung) vier Stunden vor Entnahme der Lebensmittel aus dem Gefrierfach zu entnehmen, um die Lebensmittelkonservierung in der Abtauphase zu verlängern. Schalten Sie das Gerät zum Abtauen ab und entnehmen Sie die Schubladen. Platzieren Sie die gefrorenen Lebensmittel an einem kühlen Ort. Lassen Sie die Tür offen, damit der Frost abtauen kann. Es empfiehlt sich, saugfähige Tücher am Boden des Gefrierfachs zu platzieren, und regelmäßig auszuwringen, um ablaufendes Abtauwasser einzudämmen. Reinigen Sie den Innenraum des Gefrierfachs und trocknen Sie es sorgfältig ab. Schalten Sie das Gerät wieder ein und geben Sie die Lebensmittel zurück in das Gerät.

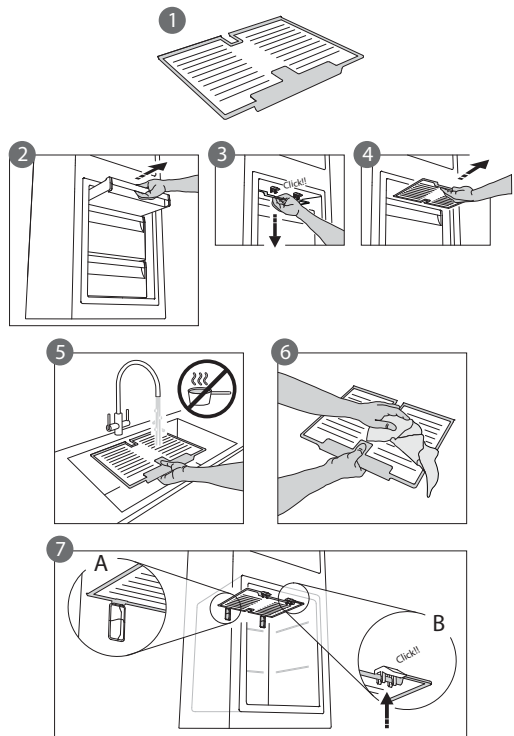
STOP-FROST-SYSTEM (modellabhängig)

Das STOP-FROST-SYSTEM (modellabhängig) erleichtert den Abtauvorgang im Gefrierfach. Das STOP-FROST-Zubehörteil (Abbildung 1) wird eingesetzt, um einen Teil des Frosts anzusammeln, der sich im Gefrierfach bildet. Es ist leicht herauszunehmen und zu reinigen und verringert somit die erforderliche Zeit zum Abtauen des Gefrierfachs.

Folgen Sie den unten dargestellten Reinigungsvorgängen, um angesammeltes Eis auf dem STOP-FROST-Zubehörteil zu entfernen.

REINIGUNGSVORGANG FÜR DAS STOP-FROST-ZUBEHÖRTEIL

- Öffnen Sie die Gefrierfachtür und nehmen Sie die obere Schublade heraus (Abbildung 2).
- Entriegeln Sie das STOP-FROST-Zubehörteil (Abbildung 3) und nehmen Sie es heraus (Abbildung 4), achten Sie hierbei darauf, dass es nicht auf die Glasablage darunter fällt. Hinweis: Falls das Zubehörteil klemmt oder sich nicht leicht herausnehmen lässt, beharren Sie nicht darauf, es herauszunehmen. Fahren Sie stattdessen mit einem kompletten Abtauvorgang des Gefrierfachs fort.
- Schließen Sie die Gefrierfachtür.
- Entfernen Sie Eis auf dem Zubehörteil, indem Sie es unter laufendes (nicht heißes) Wasser halten (Abbildung 5).
- Lassen Sie das Zubehörteil abtropfen und trocknen Sie die Kunststoffteile mit einem weichen Tuch ab.
- Setzen Sie das Zubehörteil wieder ein, indem Sie es hinten in die in Abbildung 7-A dargestellten Aussparungen einführen und dann den Griff des Zubehörteils mit den Klammern oben verriegeln (Abbildung 7-B).
- Setzen die obere Schublade wieder ein und schließen Sie die Gefrierfachtür.



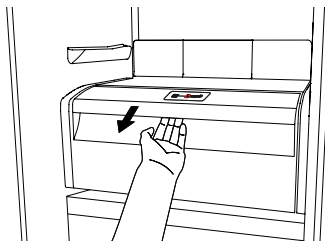
Das STOP-FROST-Zubehörteil kann unabhängig gereinigt werden, ohne das Gefrierfach komplett abtauen zu müssen. Durch regelmäßige Reinigung des STOP-FROST-Zubehörteils muss das Gefrierfach weniger häufig komplett abgetaut werden.

Hinweis: Die Produktdaten, einschließlich Kapazität und Energieverbrauch verstehen sich ohne STOP-FROST-Zubehörteil.

„NULL-GRAD“-FACH (modellabhängig)

Das „Null-Grad“-Fach wurde speziell darauf ausgelegt, eine niedrige Temperatur und die korrekte Feuchtigkeit einzuhalten, um frische Lebensmittel länger zu konservieren (zum Beispiel Fleisch, Fisch, Obst und Wintergemüse).

Die Technologie zur Feuchtigkeitskontrolle bietet zusammen mit Activ0° die beste Konservierung von Lebensmitteln, wenn diese nicht vollständig verpackt sind.

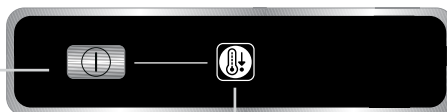


Das Fach ein- und ausschalten

Ist das Fach eingeschaltet, beträgt die Innentemperatur etwa 0 °C.

Drücken Sie die abgebildete Taste länger als eine Sekunde bis das Symbol aufleuchtet, um das Fach einzuschalten.

Ein leuchtendes Symbol bedeutet, dass das Fach aktiviert ist. Drücken Sie die Taste erneut länger als eine Sekunde, um das Fach abzustellen. Um das Fach komplett abzustellen, müssen Sie die Schublade herausnehmen.



Zur korrekten Funktion des „Null-Grad“-Fachs ist Folgendes erforderlich:

- das Kühlfach muss eingeschaltet sein
- die Temperatur liegt zwischen **+2 °C** und **+6 °C**
- die Schublade im „Null-Grad“-Fach muss eingesetzt sein, damit dieses funktionieren kann
- die folgenden Sonderfunktionen sind nicht aktiviert: Standby, Abkühlen, Urlaub (falls vorhanden), entfernen Sie in diesem Fall die enthaltenen Lebensmittel.

Hinweis:

- Leuchtet das Symbol nicht auf, wenn Sie das Fach einschalten, stellen Sie sicher, dass die Schublade korrekt eingesetzt ist. Liegt das Problem weiterhin vor, kontaktieren Sie den autorisierten technischen Kundendienst.
- Ist das Fach eingeschaltet, aber die Schublade geöffnet, erlischt das Symbol im Bedienfeld möglicherweise automatisch. Das Symbol leuchtet wieder auf, wenn die Schublade eingesetzt wird.
- Unabhängig vom Zustand des Fachs ist möglicherweise ein leises Geräusch zu hören. Dies ist normal.
- Wenn das Fach nicht in Betrieb ist, ist die Temperatur im Fach abhängig von der allgemeinen Temperatur im Kühlfach. In diesem Fall empfiehlt es sich, hier Obst und Gemüse zu lagern, welches nicht Kälteempfindlich ist (Beeren, Äpfel, Aprikosen, Möhren, Spinat, Kopfsalat usw.).

Wichtig: Ist das Fach eingeschaltet und sind Lebensmittel mit hohem Flüssigkeitsgehalt vorhanden, schlägt sich möglicherweise Kondensation auf den Ablagen nieder. Schalten Sie die Funktion in diesem Fall vorübergehend ab.

Gehen Sie beim Platzieren von Lebensmitteln und kleinen Behältern auf der oberen Ablage im „Null-Grad“-Fach vorsichtig vor, damit diese nicht versehentlich zwischen Ablage und Kühlfach-Rückwand gelangen.

Ausbau des „Null-Grad“-Fachs:

Führen Sie die folgenden Schritte durch:

- Um ein Herausnehmen des Fachs zu erleichtern, empfiehlt es sich, zuvor die beiden unteren Ablagen in der Tür zu entleeren (und möglicherweise herauszunehmen).
- Schalten Sie das Fach ab.
- Winkeln Sie das Fach nach oben an.
- Entfernen Sie die weiße Kunststoffablage unter dem Fach.

Hinweis: Die obere Ablage und die Seitenstützen können nicht entfernt werden.

Platzieren Sie die weiße Kunststoffablage sorgfältig unter dem Fach, bevor Sie die Schublade wieder einsetzen und die Funktion wieder einschalten, um das „Null-Grad“-Fach wieder zu verwenden.

Um die Kapazität des Kühlfachs zu maximieren und den Energieverbrauch zu minimieren, empfiehlt es sich, das „Null-Grad“-Fach abzustellen und herauszunehmen.

Reinigen Sie Fach und Zubehör gelegentlich mit einem Tuch und einer Lösung aus warmem Wasser (tauchen Sie die weiße Kunststoffablage unter der Schublade auf keinen Fall in Wasser ein) und speziellen Neutralreinigern zur internen Reinigung von Kühlschränken. Verwenden Sie keine Scheuermittel.

Vor der Reinigung des Fachs (auch von außen) ist es erforderlich, die Schublade herauszunehmen, um die Spannungsversorgung des Fachs zu unterbrechen.

TECHNISCHER KUNDENDIENST

Bevor Sie den technischen Kundendienst kontaktieren:

Starten Sie das Gerät erneut, um zu prüfen, ob das Problem gelöst wurde. Trennen Sie andernfalls die Spannungsversorgung des Geräts erneut wiederholen Sie den Vorgang nach etwa einer Stunde.

Sollte das Gerät nach Durchlaufen der Checklisten im Fehlerleitfaden sowie nach einem Neustart immer noch nicht korrekt funktionieren, wenden Sie sich an den technischen Kundendienst, erklären Sie das Problem und machen Sie folgende Angaben:

- Art der Fehlfunktion
- Modell

- Typ und Seriennummer des Geräts (auf dem Typenschild)
- Servicenummer (falls vorhanden) (die Zahl nach dem Wort SERVICE auf dem Typenschild im Geräteinneren)

SERVICE 0000 000 00000



Hinweis:

Ein Umbau der Türen des Gerät stellt keinen Garantieanspruch dar, falls dies durch den technischen Kundendienst durchgeführt wird.